

邓州市孟楼镇国土空间总体规划

DENGZHOU CITY MENGLOU TOWN TERRITORIAL SPATIAL MASTER PLAN

【2021-2035年】

公示版

邓州市孟楼镇人民政府

前言

为贯彻《中共中央国务院关于建立国土空间规划体系并监督实施的若干意见》精神，落实河南省和邓州市委市政府重大部署，实现邓州市孟楼镇国土空间高水平保护和高质量发展，全面提升国土空间治理体系和治理能力，编制《邓州市孟楼镇国土空间总体规划（2021-2035年）》。

以习近平新时代中国特色社会主义思想为指导，全面贯彻落实党的二十大精神 and 习近平总书记关于河南发展的重要讲话和指示批示精神，立足新发展阶段、落实新发展理念、融入新发展格局，锚定“两个确保”，实施“十大战略”，坚持系统观念和以人民为中心的发展思想，统筹发展和安全、保护与保障，以资源的集约高效利用促进生产生活方式绿色转型，推动形成人与自然和谐共生的国土空间格局，推进国土空间治理体系和治理能力现代化。为加快孟楼镇建设，引领孟楼镇生态保护和高质量发展。

本规划是对《邓州市国土空间总体规划（2021-2035年）》和相关专项规划的细化落实，是对孟楼镇行政辖区内国土空间保护、开发、利用、修复的综合部署和具体安排，是编制详细规划和实施国土空间用途管制的基本依据。

规划期限

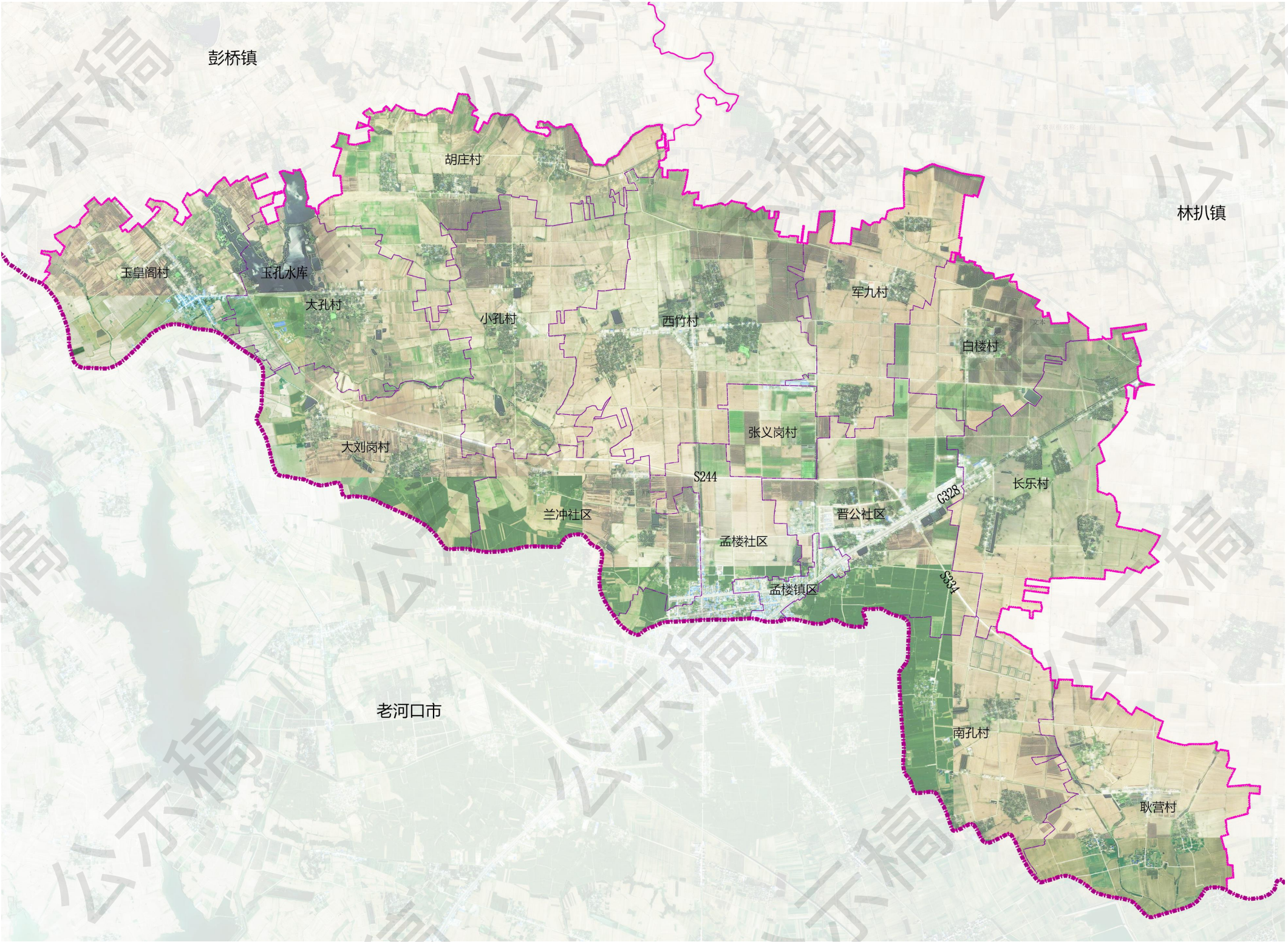
本次总体规划基期年为**2020**年，规划期限为**2021—2035**年；近期至**2025**年，规划至**2035**年。

规划范围

规划范围为孟楼镇行政辖区范围，包含镇域和镇区两个层次。

镇域规划范围为孟楼镇行政辖区，具体包括1个镇区，4个社区、12个行政村，面积为53.06平方公里。

规划镇区范围北到省道244，南到河南省省界，西到兰冲社区，东到省道S334，总用地面积约293.51公顷，其中城镇开发边界面积144.42公顷。



目录

CONTENTS

- ◆发展定位与目标
- ◆国土空间格局
- ◆产业发展规划
- ◆村庄布局规划
- ◆镇区规划
- ◆保障支撑体系
- ◆特色风貌塑造
- ◆国土综合整治与生态修复
- ◆规划传导与实施

01

发展定位与目标

◆规划定位

◆规划目标

1.1 规划定位

落实省、市、县国土空间规划相关要求，结合孟楼镇自身发展基础和区域发展态势，确定孟楼镇总体定位为：

“豫鄂边界协同发展示范区、特色农业与商贸物流枢纽镇、生态文旅融合创新区”的复合型定位，最终建设成为豫西南兼具生态魅力与产业活力的特色强镇

1.2 规划目标

2025年

全域山水生态环境进一步改善，资源利用水平显著提高，综合交通条件进一步优化，与湖北孟楼镇协同规划，共建“吃住行游购娱”一体化服务体系，塑造“豫鄂边界第一印象区”的独特旅游IP为旅游契机的旅游新城初步建成，全域旅游服务体系有较大完善，城乡空间品质进一步提升，民生设施建设取得显著成效，城乡融合发展程度进一步提高。

2035年

全域生态环境更加优越，耕地保护和安全韧性水平显著提高，资源利用率更加高效，打造邓州市山水林田湖生命共同体和谐共生样板区。培育乡村产业，优化村庄布局、产业结构、公共服务配置，促进城乡融合发展，推进乡村文化繁荣发展，加快建设宜居宜业魅力乡村，打造邓州市乡村振兴样板区。

02 国土空间格局

- ◆ 优化国土空间格局
- ◆ 严守三条控制线
- ◆ 划定村庄建设边界
- ◆ 锚固生态保护空间

2.1 优化国土空间格局

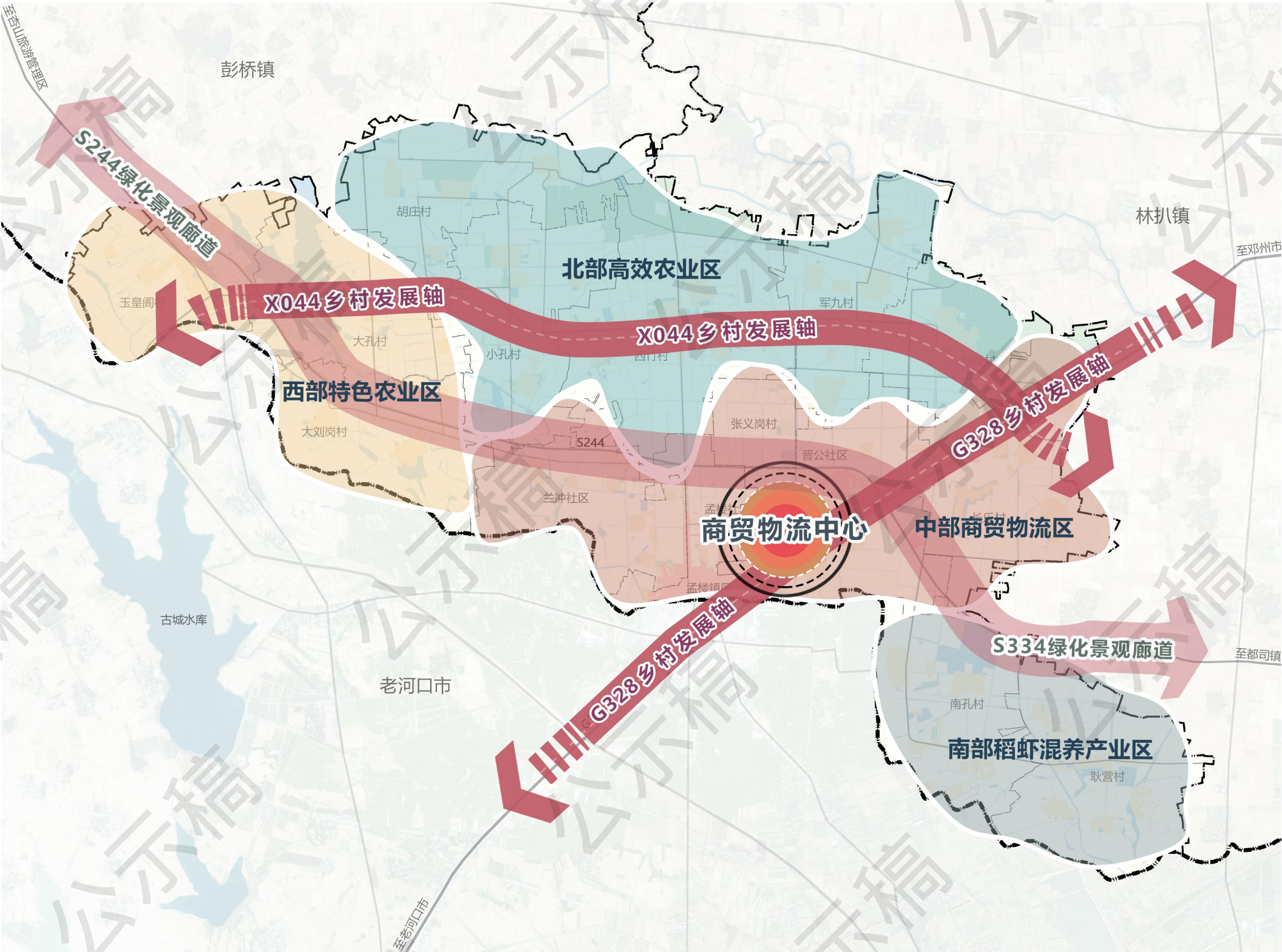
规划“一心、两轴、一廊道、四区”的国土空间总体格局。

一心：指以镇区为核心的商贸物流中心。

两轴：一是沿国道328的乡村发展轴；二是沿县道044的乡村发展轴。

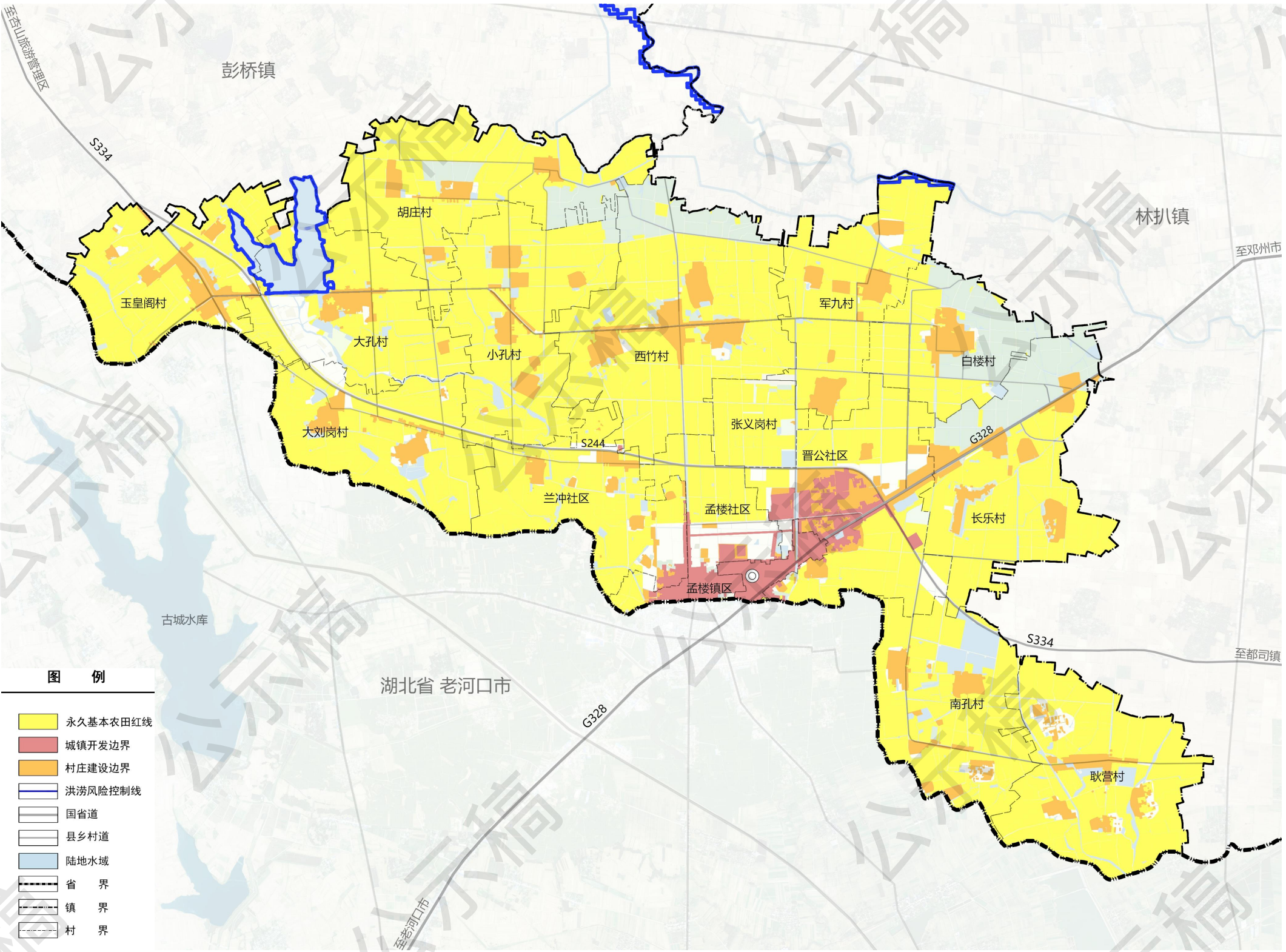
一廊道：是指沿省道334的绿化景观廊道。

四区：分别为中部商贸物流区、南部稻虾混养产业区、北部高效农业区、西部特色农业区。



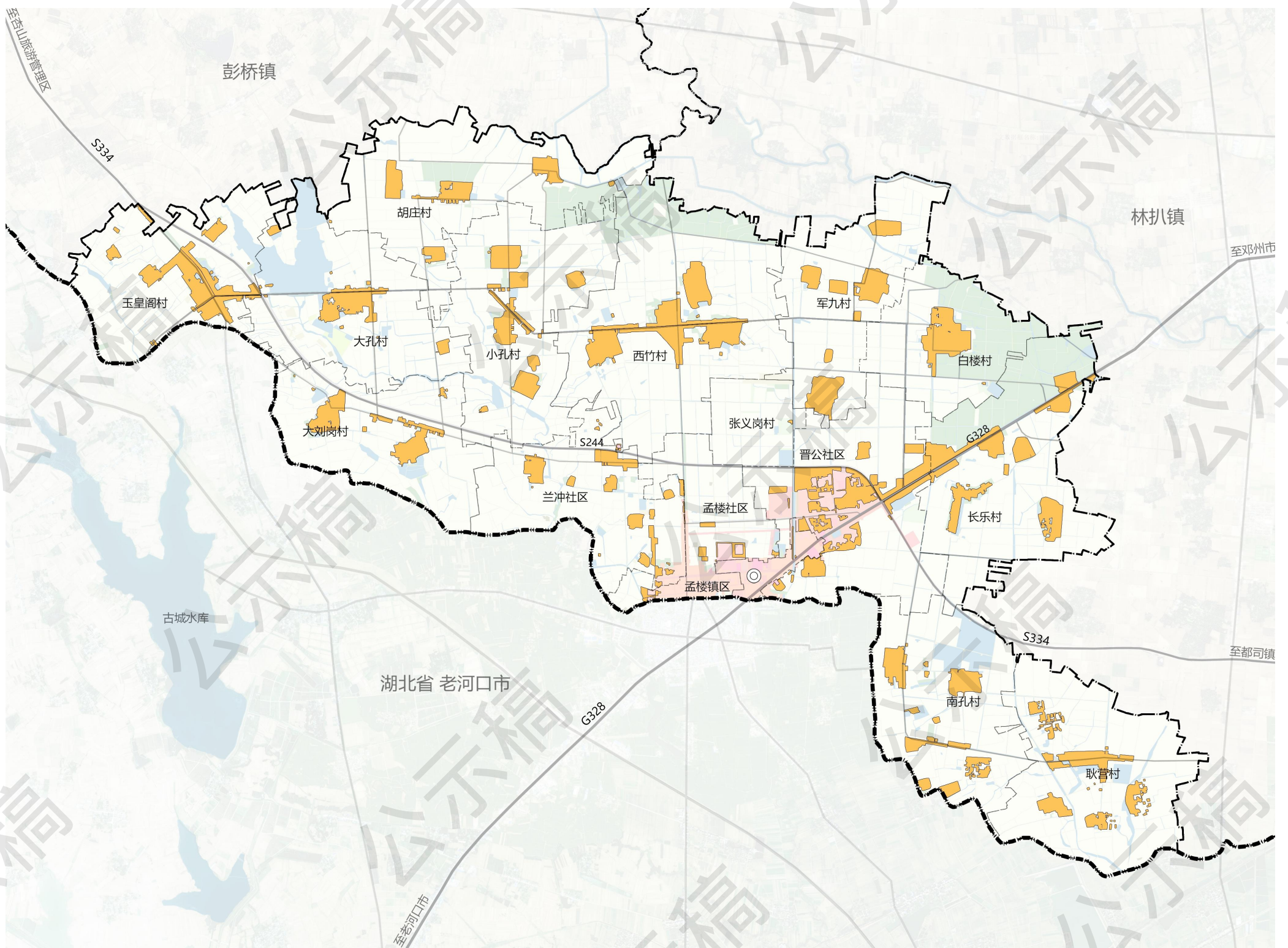
2.2 严守三条控制线

严格落实上级下达的孟楼镇永久基本农田保护目标任务、城镇开发边界。核准落实洪涝风险控制线、地质灾害风险控制线，矿产资源控制线等。



2.3 划定村庄建设边界

规范村庄建设活动，切实保障农民居住、乡村基础设施、公共服务设施和产业用地需求，在永久基本农田保护红线、城镇开发边界以外划定村庄建设边界，预留村庄建设用地机动指标，用于保障暂时无法落位的村民居住、农村公共公益设施、零星分散的乡村文旅设施及农村新产业新业态等用地。

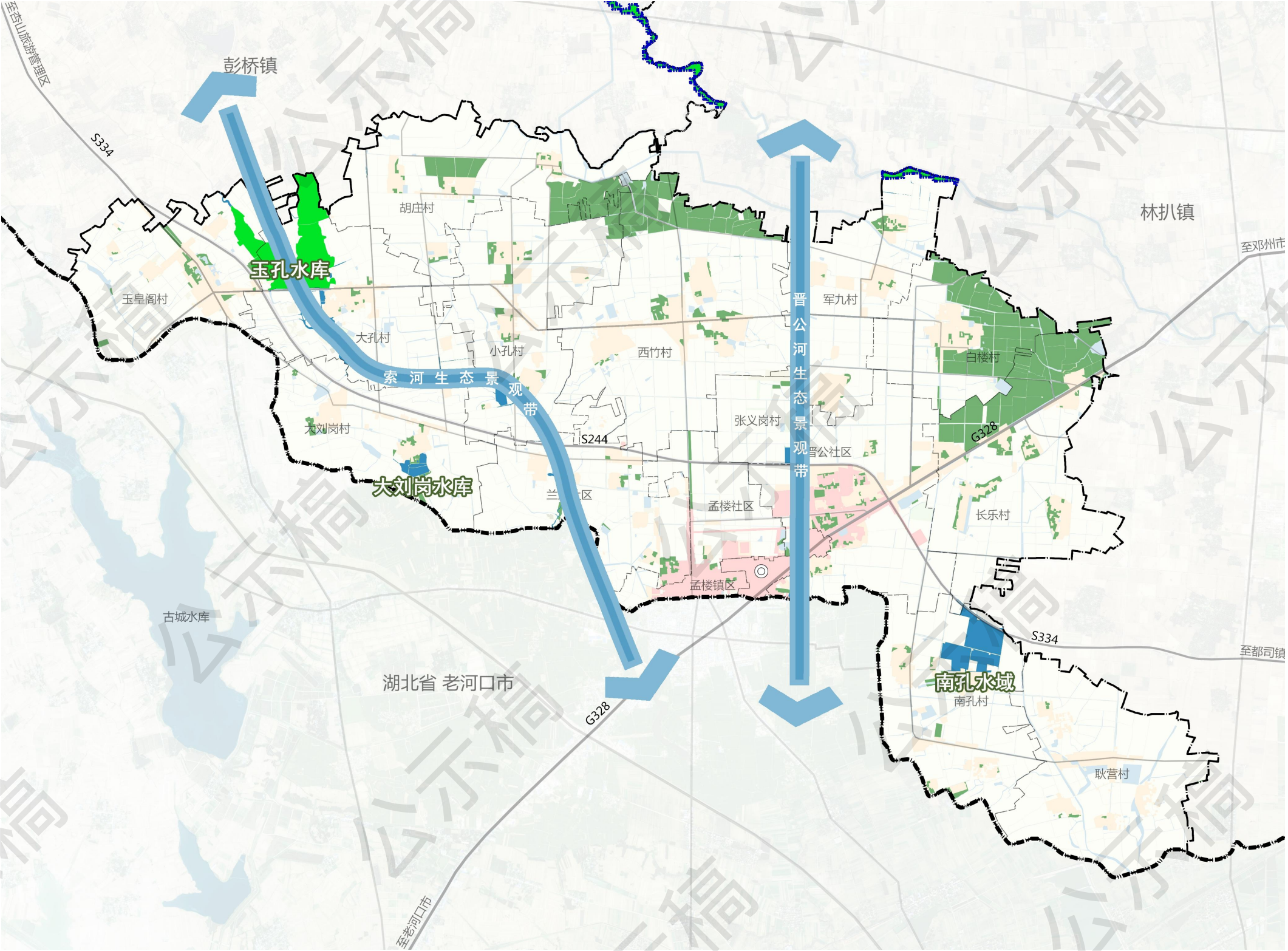


2.4 锚固生态保护空间

构建“两带、三区”的生态系统保护大格局。

“两带”：分别为沿晋公河和索河为基础的绿化生态景观带。

“三区”：以孟楼镇乡村与水系为基础，构建为西部山水旅游景观区、中部生态种植景观区、南部生态养殖景观区。



03 产业发展规划

◆ 产业发展思路

◆ 产业发展布局

3.1 产业发展策略

1.深化农业现代化，推动三产融合。

集中流转土地，打破“绌绌田”碎片化格局，整合耕地，实现“田成方、林成网，渠相通、水相连”的规模化经营，为机械化农业奠定基础。

2.推动农产品加工与轻工业集群发展。

在镇区建设产业园区，重点承接化纤纺织、服装加工等产业转移，引入羽绒制品、家纺、手套生产等项目。

3.加快农旅融合和商贸升级。

结合晋公河生态治理、油菜花节等节点，打造沿S334省道休闲农业景观带。利用豫鄂交界的区位优势，建设省际边贸市场，发展农副产品批发、冷链物流和电商产业。



3.2 产业发展布局

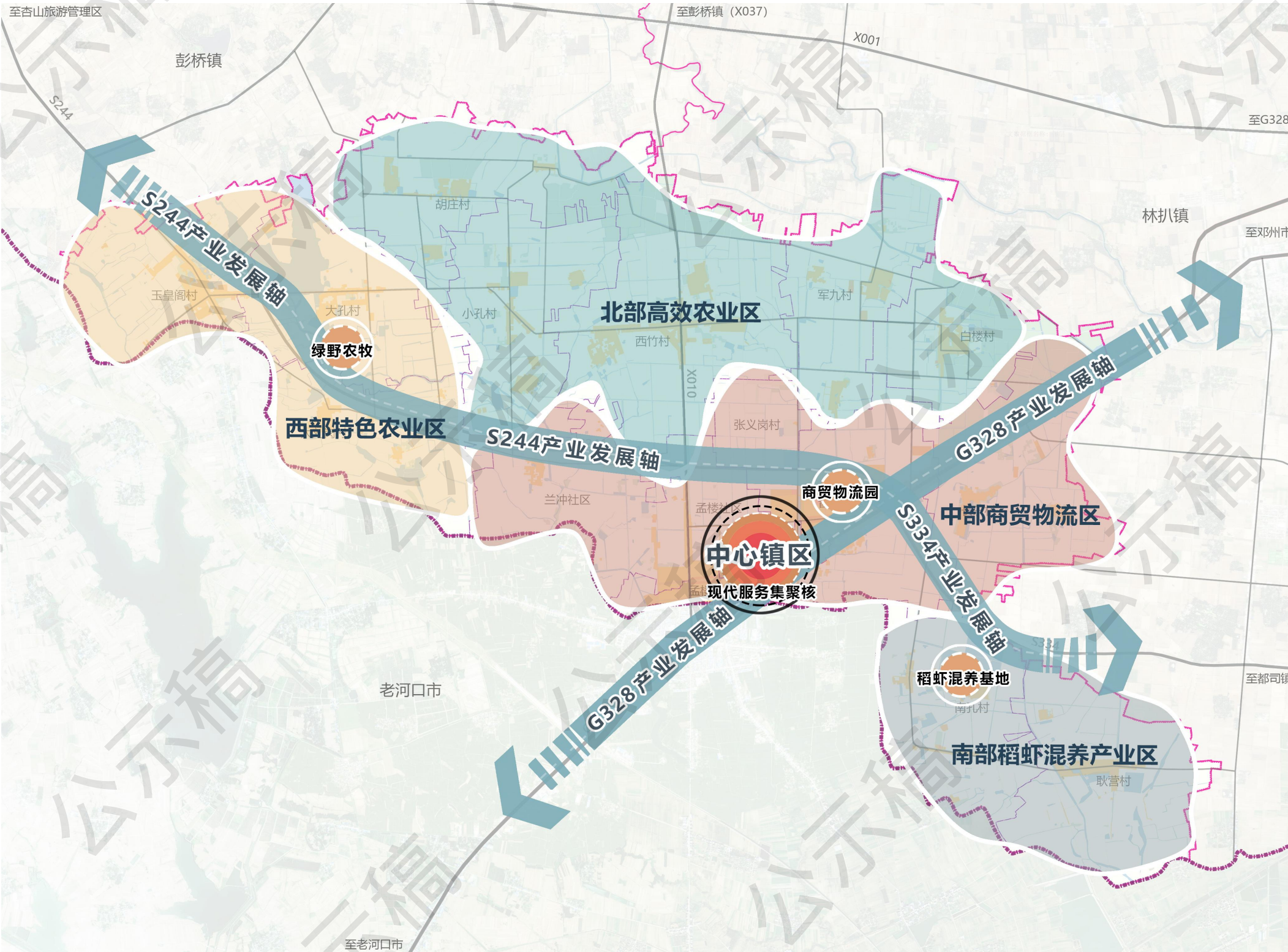
规划形成“一核、两轴、三园、四区”的产业空间布局。

一核：镇区现代服务集聚核心。

两轴：依托G328和S244、S334形成两条镇域发展轴线。沿G328利用现状沿街商品基础，发展商贸业；沿S244、S334线打造省际生态廊道，发展休闲农业。

三园：镇区北部规划的产业园、西部绿源农牧园、南孔的稻虾混养基地。

四区：西部特色农业区、北部高效农业区、中部商贸物流区、南部稻虾混养产业区



04 村庄布局规划

◆村庄分类与布局

◆优化产业发展

4.1 村庄分类与布局

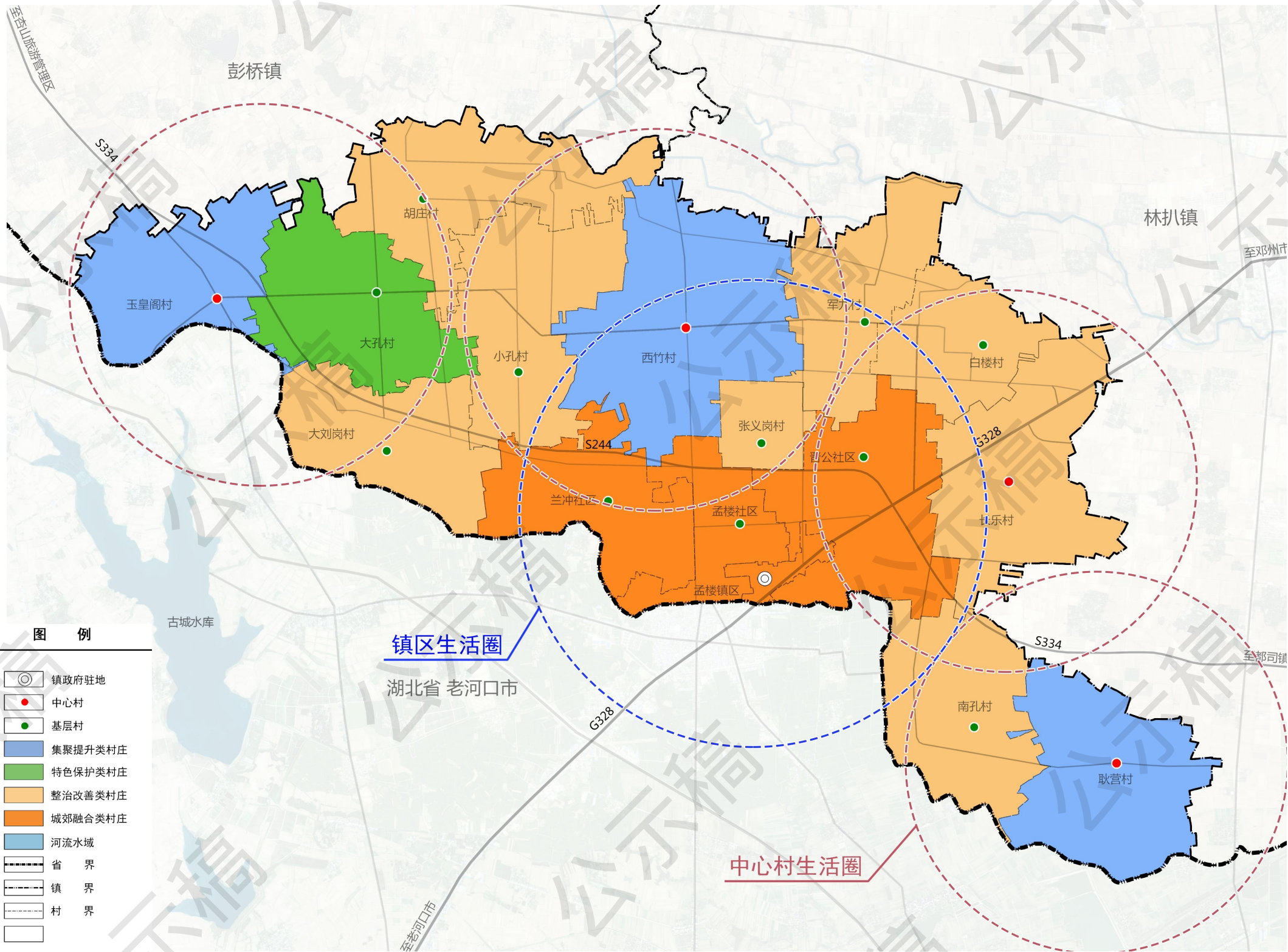
3个城郊融合类、3个集聚提升类、1个特色保护类、8个整治改善类

集聚提升类村庄发挥自身优势，强化产业支撑，重点提升公共设施和基础设施服务水平，提高对周边地区的带动作用。

城郊融合类村庄加快城乡产业融合发展，促进与城镇基础设施和城镇公共服务设施互联互通，承担服务城镇发展、承接城镇功能外溢的作用。

特色保护类村庄严格保护历史文化遗存及传统风貌格局，突出保护优先、适度活化利用，发展“旅游+”等新业态，完善旅游配套。

整治改善类村庄以实施农村人居环境整治行动为重点，稳步推进农村污水垃圾整治、“厕所革命”和村容村貌提升，补齐公共设施短板。



4.2 构建乡村生活圈

按照慢行可达的空间建设美丽乡村，构建“**行政村层级（乡村便民中心）—自然村层级（乡村邻里中心）**”两级体系的乡村社区生活圈，配置满足老人、儿童、中青年全年龄段的服务设施。

（1）行政村层级（乡村便民中心）

以行政村统筹乡村聚落格局，合理配置公共服务和生产服务设施，满足村民文化交流、科普培训、卫生服务、养老福利等需求。

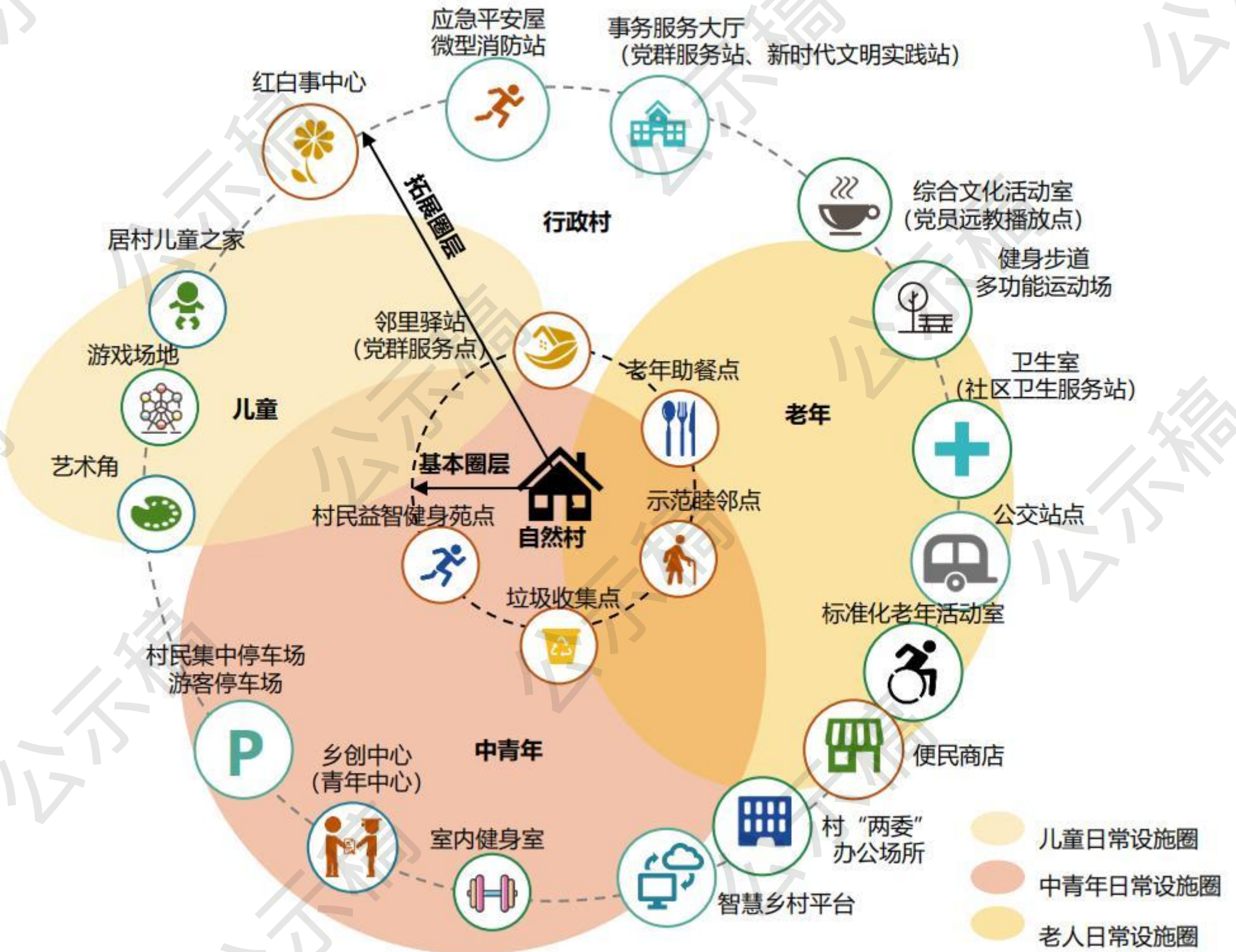
服务半径800～1000米，以行政村为主要单元，以便民服务中心为核心构建一站式的乡村便民中心，同时结合村庄特定需求进行差异化配置。

（2）自然村层级（乡村邻里中心）

以自然村为辅助单元配置日常保障性公共服务设施和公共活动空间。

服务半径300～500米，以自然村为辅助单元，以邻里驿站为核心构建一站式的乡村邻里中心，配置满足老年人、儿童等弱势群体的日常保障性公共服务设施和公共活动空间。

行政村和自然村层级设施布局示意



05 镇区规划

◆镇区空间结构

◆镇区规划分区

5.1 镇区空间结构

孟楼镇镇政府所在地发展方向为
依托现状镇区向北发展

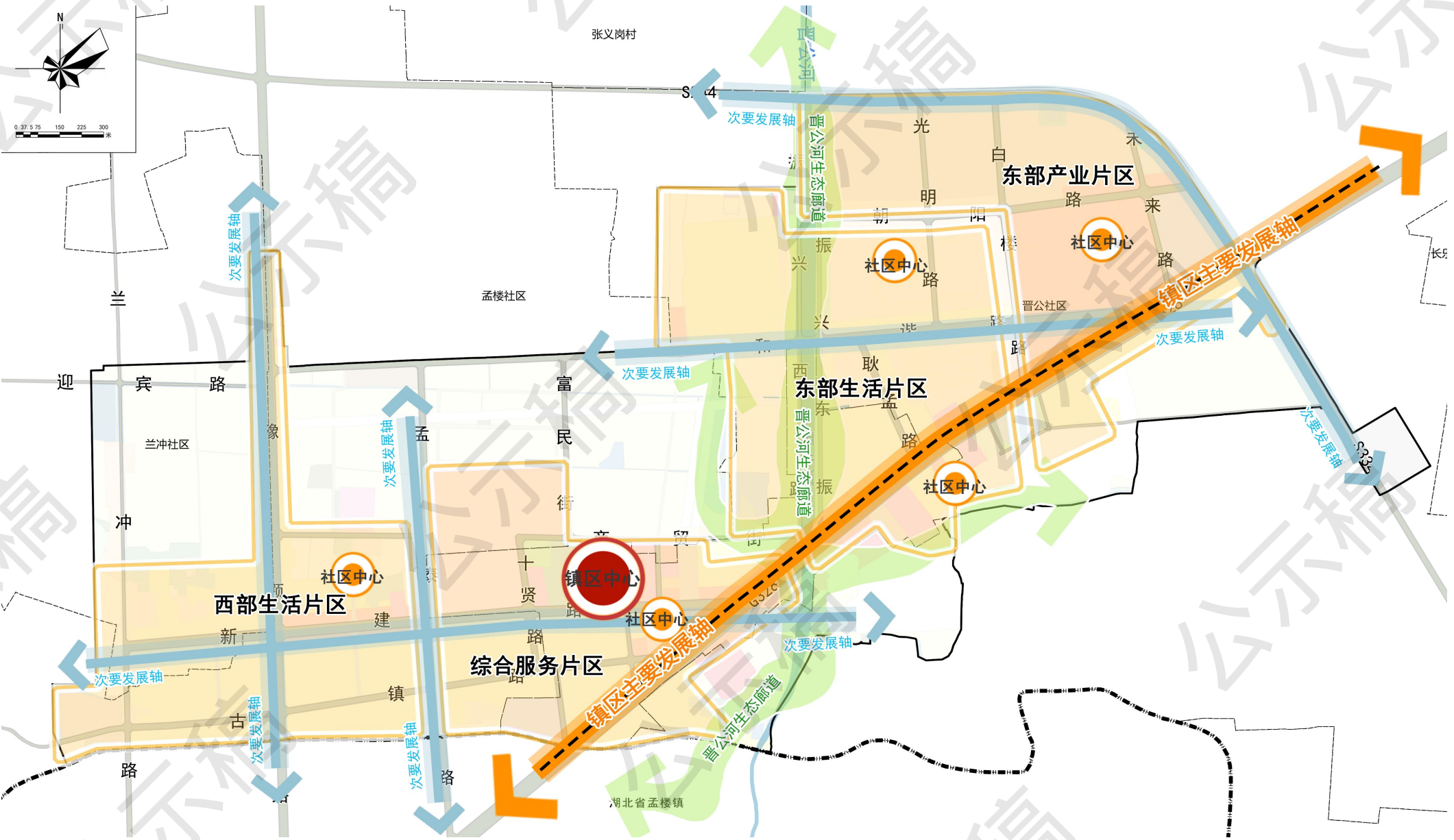
规划形成“一心、一轴、一廊、四区”的总体空间结构。

“一心”：指综合服务中心，是全镇的集公共服务为一体的综合服务中心。

“一轴”：沿国道328的主要发展轴。

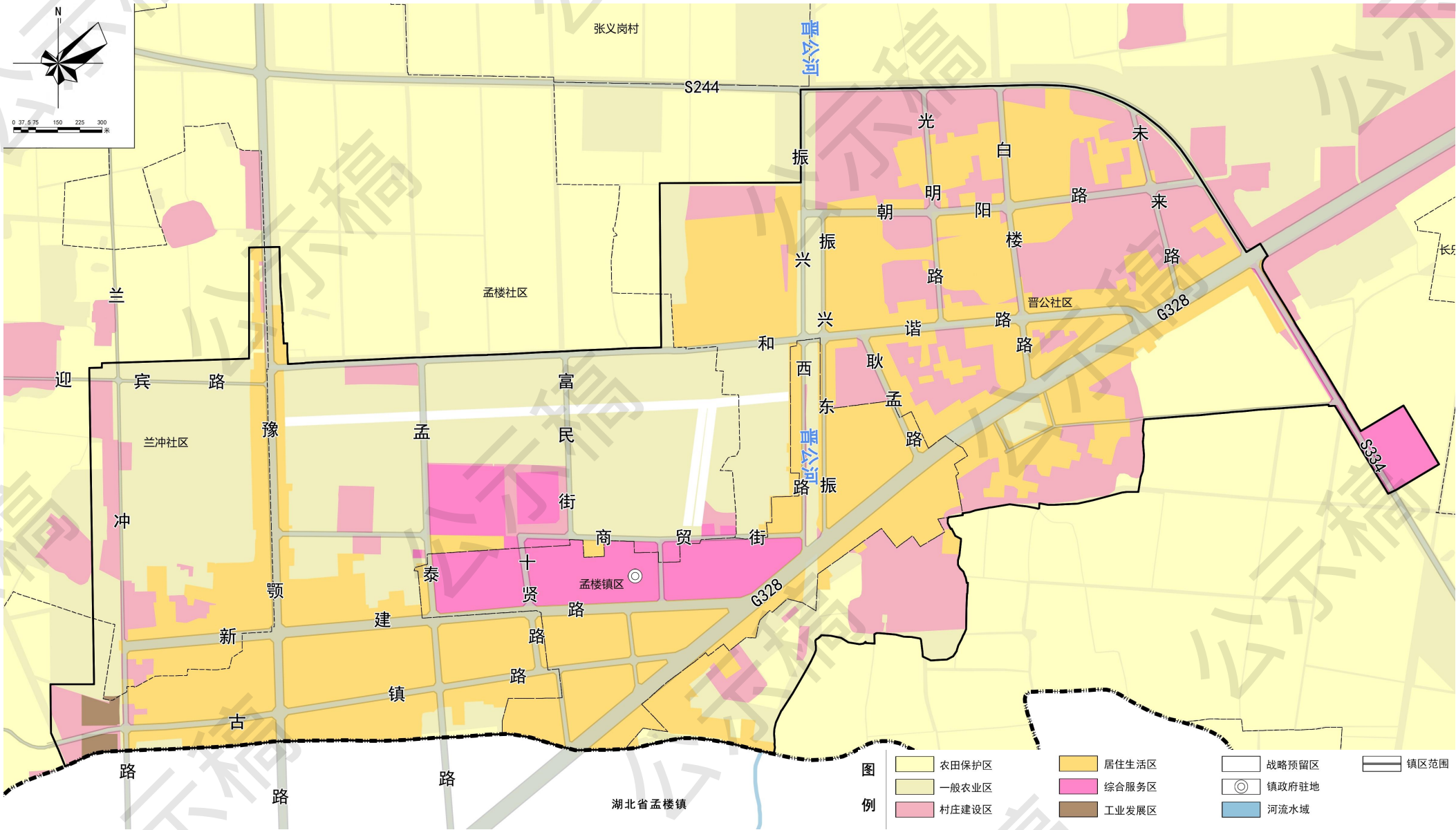
“一廊”：沿刁河的生态廊道。

“四区”：西部生活片区、中部的综合服务片区、东部生活片区跟东部产业片区。



5.2 镇区规划分区

1	综合服务区	2	居住生活区
以提供行政办公、文化、教育、医疗及综合商业等服务为主要功能导向的区域。		以住宅建筑和居住配套设施为主要功能导向的区域。	
3	工业发展区	4	战略预留区
以工业及其配套产业为主要功能导向的区域。		在城镇集中建设区中，为城镇重大战略性功能控制的留白区域	
5	村庄建设区	6	一般农业区
城镇开发边界外，规划重点发展的村庄用地区域。		以农业生产发展为主要利用功能导向划定的区域。	

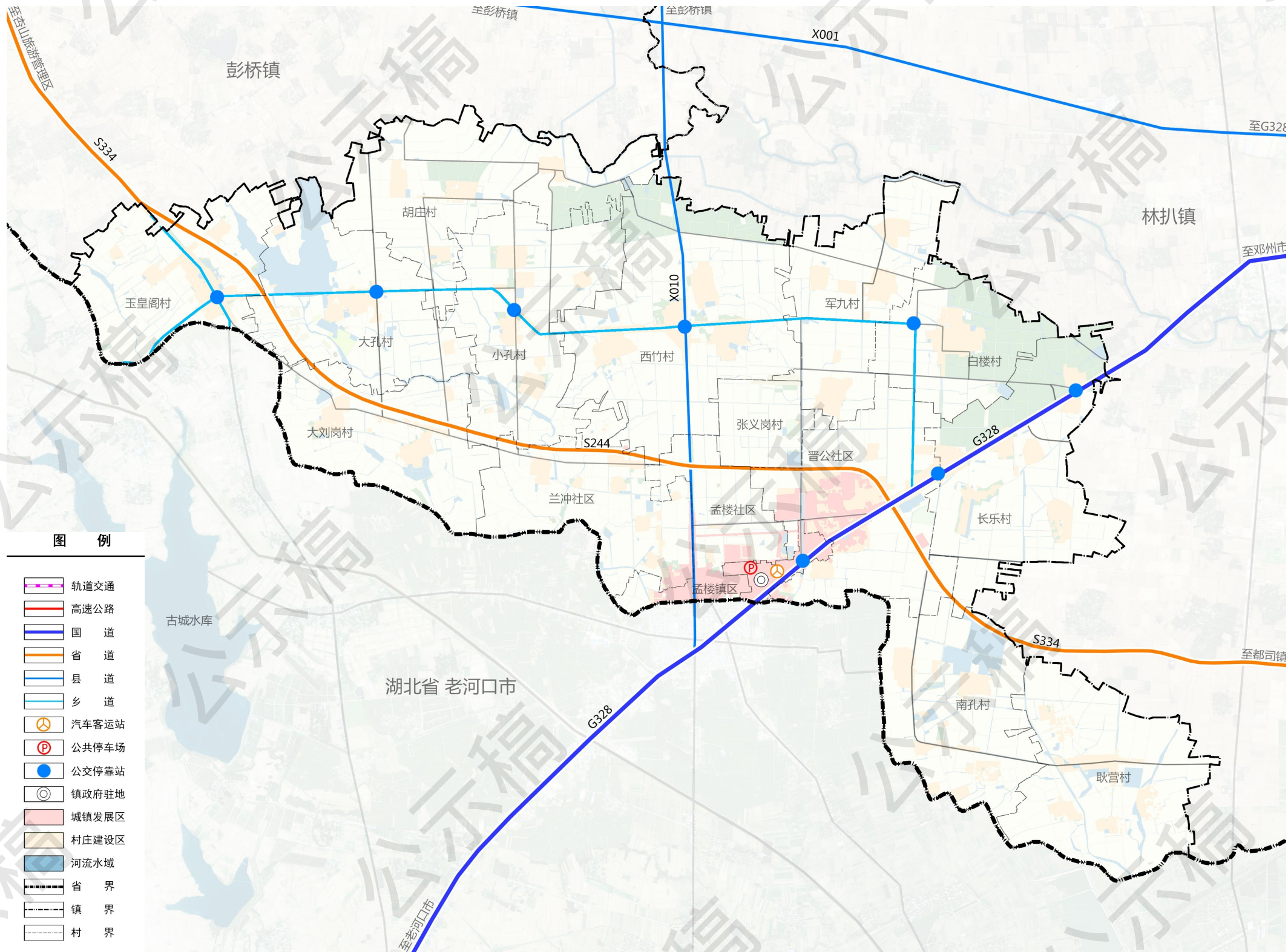


06 保障支撑体系

- ◆ 构建高效便捷的综合交通体系
- ◆ 构建绿色安全的市政设施网络
- ◆ 健全安全韧性的防灾减灾体系

6.1 构建高效便捷的综合交通体系

<div>省道</div> <div>省道244、334</div>	<div>高速公路</div> <div>—</div>
<div>国道</div> <div>国道328</div>	<div>县乡公路</div> <div>县道：X010</div> <div>乡道：原X044规划为乡道</div>



6.2 构建绿色安全的市政设施体系

供水：保障饮水安全



规划在兰冲社区新建自来水厂，服务兰冲社区、镇区、晋公社区、张义岗社区等，水源为地下水。

孟楼镇村庄各自建设安全集中供水点来供水，自来水普及率达到100%。

排水：强化污水处理



规划逐步将现状合流制排水系统改建为分流制，新建设地区一律采取分流制排水。规划雨水、污水管道沟渠，雨水就近排入自然水体，镇区污水经统一收集后排入污水处理厂，各行政村自建小型污水处理站进行处理。

电力：保障电力供应



保留现状35KV晋公变电站。加快乡村电网改造升级，结合推进新型城镇化、农业现代化等，积极适应农产品加工、乡村旅游、农村电商等新型产业发展以及农民消费升级的用电需求，科学确定改造标准推进新型小城镇和中心村电网改造升级。

通讯：提高光纤覆盖



逐步实现乡镇和行政村5G网络全覆盖，农村固定宽带家庭普及率、移动宽带用户普及率持续提升。同时推进应急广播体系建设，完善县域节目传输覆盖，全面推进“智慧广电+公共服务”。

燃气：分区分级管控



以天然气作为未来发展的主要气源，以液化石油气罐瓶为辅，满足管道供应外的居民用气需求。天然气气源未来接邓州市规划天然气门站。

环卫：完善收运体系



镇区设置集中式垃圾转运站，各行政村设置垃圾收集点，户设置垃圾分类桶。

遵循“减量化、资源化”的原则，采用“户分类—村收集—乡转运—市处理”垃圾收运处理模式。

6.3 健全安全韧性的防灾减灾体系

抗震减灾



孟楼镇建筑和工程按照7度抗震设防烈度进行抗震设防，特殊设防类、重点设防类建筑和工程应按抗震设防烈度提高一度的要求加强其抗震措施。现状未达到规定抗震设防等级的建筑和工程，应进行抗震加固，难以进行抗震加固的，应予以拆除。

防洪排涝



防洪：孟楼镇区和村庄集中建设区防洪标准为20年一遇，其他乡村地区防洪标准为10年一遇。排子河防洪标准为50年一遇，玉孔水库防洪标准为20年一遇；除涝：镇区内涝防治设计重现期为20年一遇；村庄内涝防治设计重现期为5-10年一遇。

地质灾害防治



孟楼镇地质灾害重点防治区主要包括洪涝灾害高风险区，洪涝灾害高风险区位于排子河以及玉孔水库。应严格落实《地质灾害防治条例》及其他相关法律法规和标准规范的管控要求；确需进行建设的项目，须进行安全评估并征求邓州市自然资源和规划局的意见。

消防救援



农村地区：设置义务消防值班室和义务消防组织，配备通信设备和灭火设施。
森林防火：加强林内可燃物管理，切实做好防火隔离带开辟和清理工作。

防灾设施规划



镇人民政府设置乡镇级应急指挥中心，依托各村委会所在地设置1处村级应急指挥设施；保留现状乡镇级救灾物资储备点，依托各村委会所在地设置村级救灾物资储备点。

安全韧性规划



依托“乡镇生活区-乡村生活圈”，按照1000—1500米范围，构建以镇区、村庄为主体的韧性基本空间分区，划分安全韧性单元。整合超市、菜站、药店等各类设施，通过“平灾结合、平急两用”，做好转化，提升安全韧性自组织能力。

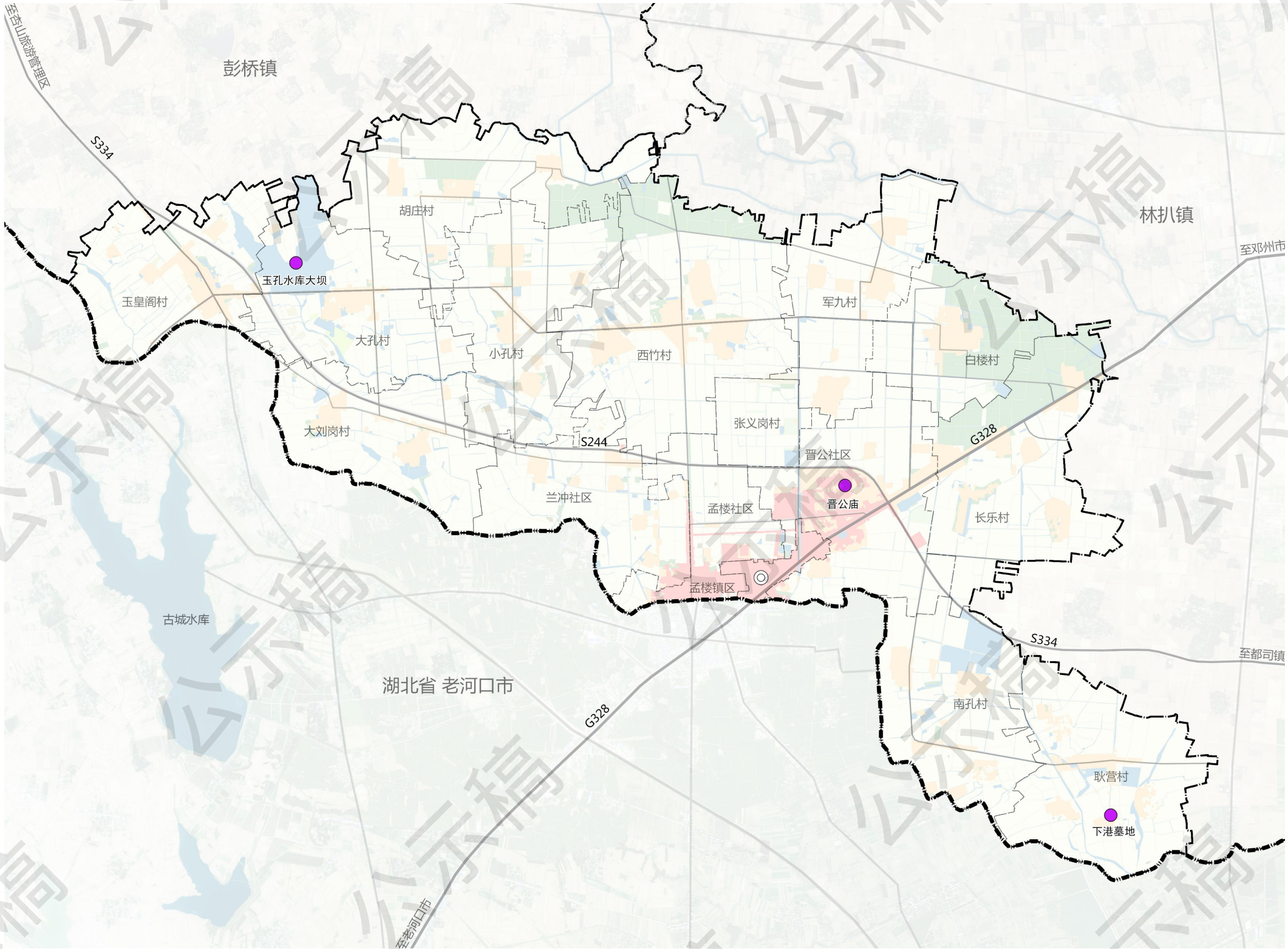
07

特色风貌塑造

- ◆ 健全历史文化保护体系
- ◆ 加强景观风貌指引

7.1 健全历史文化保护体系

孟楼镇辖区内共有3处文物保护单位，6处尚未公布为文物保护单位的不可移动文物。3处文物保护单位分别为下姜墓地、晋公庙遗址、玉孔水库大坝，均为邓州市文物保护单位。



7.2 加强景观风貌指引

构建全域景观系统

孟楼镇的全域景观依托村域地形地貌，是以大面积的永久基本农田为主要景观基底，以镇域主要道路为主要景观廊道，以镶嵌其间的城镇、村庄、农作物、水库水塘等为主要景观斑块，结合全镇自然环境，最终形成“生活美、生态美、生产美”的城乡一体全域景观风貌。

乡镇风貌格局

依托孟楼镇自然空间本底，构建“两核、四区、两带”的生态保护空间格局。两核：文化核心、生态核心；四区：分别为山水旅游景观区、生态种植景观区、城镇文化景观区、生态养殖景观区；两带：人文生态景观带、绿化生态景观带。



08

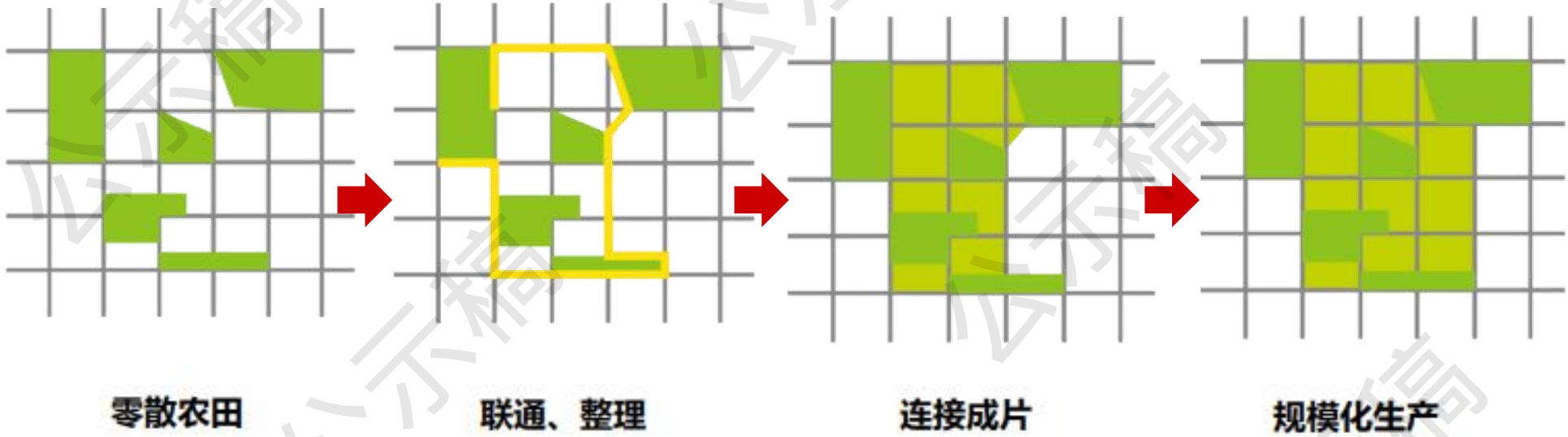
国土综合整治和生态修复

◆ 国土综合整治和生态修复

◆ 国土综合整治和生态修复重点项目

8.1 国土综合整治与生态修复

国土综合整治以改善生产、生活条件和生态环境为目标，统筹推进“**田水路林村**”全要素综合整治，统筹部署“**山水林田湖草**”生态修复，改善生态系统功能。



通过规划进行全要素综合整治，调整土地利用结构，优化生产生活生态空间布局。

构建**生产空间集约高效、生活空间舒适宜居、生态空间山清水秀**的自然资源空间新格局。



8.2 国土综合整治和生态修复重点项目

生态空间生态功能显著增强

落实区域内河系综合治理，推进河湖水库水源涵养林建设及管护提升，不断提高区域内玉孔水库、排子河、刁河等流域水系涵养能力。做好工业废水和生活污水治理。

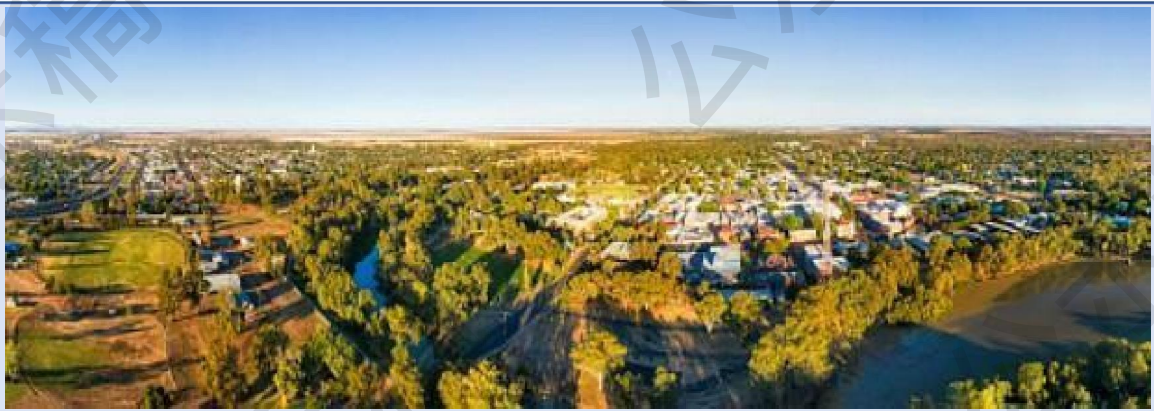


农业空间生态环境根本好转

到2035年，稳步推进土地综合整治，助力美丽宜居乡村建设，土壤环境质量稳中向好，提升国家粮食安全保障能力，保障国家粮食安全。

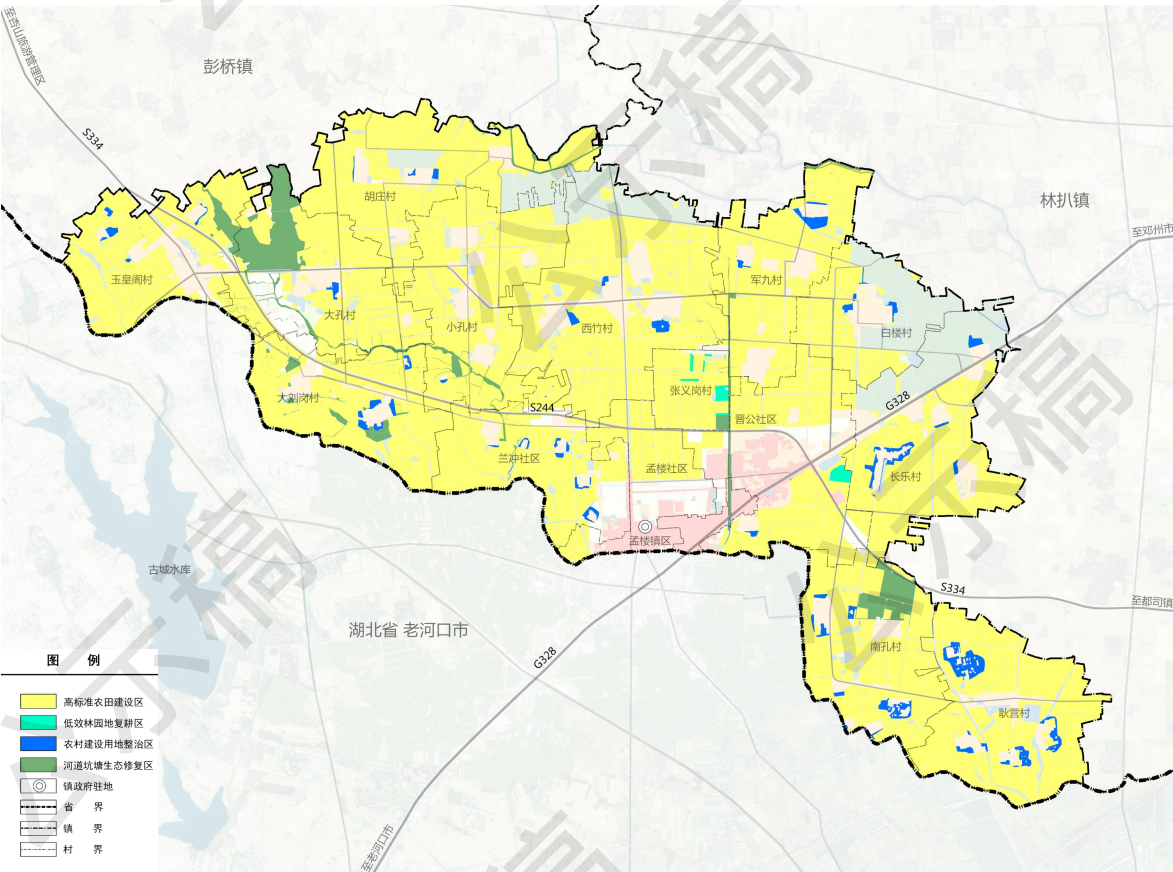
城镇空间生态品质不断提升

到2035年，城镇空间生态质量不断提高，建成区绿地率、人均公园绿地面积稳步提高，美丽乡村建设持续推进。



重点项目谋划

规划期在全域范围谋划和实施**农用地整治项目、高标准农田建设和提升项目、农村建设用地整治项目、农村人居环境整治提升项目**等四类项目。确保耕地数量和质量有效提升，夯实农业现代化和粮食安全基础；保护乡村风貌，改善人居环境，保障乡村发展用地，实现田水路林村系统化治理和修复。



09

规划传导与实施

- ◆ 加强规划实施传导
- ◆ 近期实施计划
- ◆ 实施保障体系

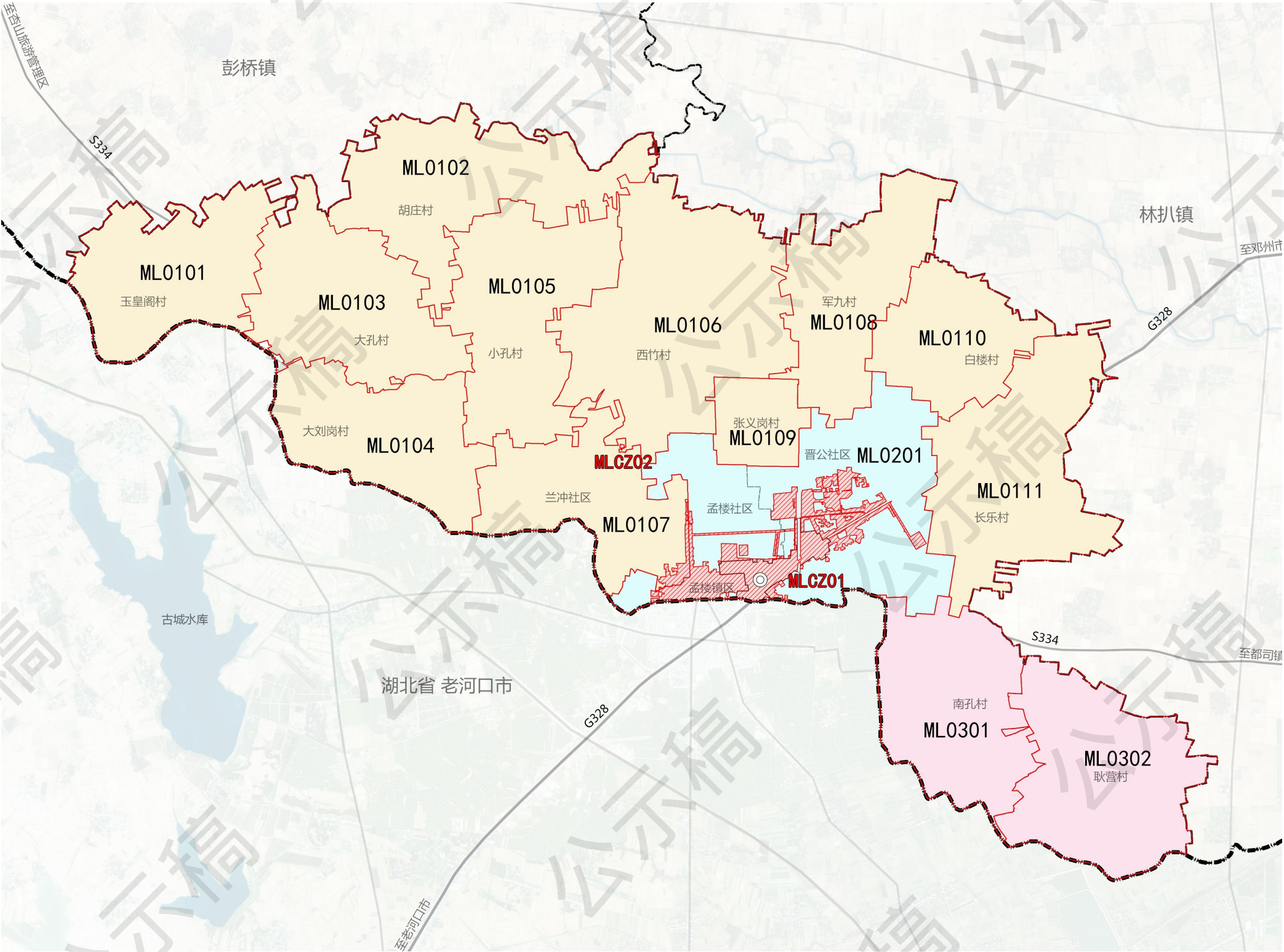
9.1 加强规划实施传导

构建“乡镇国土空间规划-详细规划”规划体系

规划结合孟楼镇城镇开发边界和村庄地理位置情况，划分2个城镇单元和19个乡村单元。

城镇详细规划编制单元：镇域范围内城镇开发边界内用地划定2个城镇详细规划单元。

村庄规划编制单元：镇域范围内，城镇开发边界外用地，将村庄划定19个村庄规划编制单元。



9.2 近期实施计划

编制国土空间五年行动规划和年度实施计划。落实“十四五”规划，对接“十五五”，加强对国土空间规划目标任务的分解落实和实施推动，统筹各类专项行动，落实重大项目推进要求，滚动编制近期行动规划以及年度实施计划。

9.3 实施保障体系

健全规划实施保障机制，发挥国土空间规划的承上启下、统筹协调作用，建立健全“多规合一”国土空间规划体系，完善国土空间开发保护制度，编制国土空间五年行动规划和年度实施计划，实施规划全生命周期管理，提升国土空间治理体系和治理能力现代化水平。

