

邓州市林扒镇国土空间总体规划 (2021-2035年)

草案公示稿



林扒镇人民政府
2026.01

前言 preface

根据《中共中央国务院发布关于建立国土空间规划体系并监督实施的若干意见》，落实《自然资源部关于全面开展国土空间规划工作的通知》（自然资发[2019]87号），根据河南省、邓州市国土空间规划工作开展的具体部署和要求，林扒镇开展新一轮国土空间总体规划组织编制（以下简称《规划》）。

《规划》是对邓州市国土空间总体规划的细化落实，是林扒镇国土空间开发、保护、利用、修复和各类建设的行动指南，是编制国土空间详细规划以及实施国土空间用途管制的基本依据。

目前，《规划》已形成规划草案，为了让公众充分了解规划草案内容、广泛听取各方意见、凝聚公众智慧，现公开征求社会各界意见建议。

【目录】

一. 规划总则

二. 定位与目标

三. 国土空间开发保护与利用

四. 规划支撑体系

五. 国土综合整治和生态修复

六. 乡政府驻地规划布局

七. 规划保障实施

PART

1

规划总则

1.1 区位与介绍

1.2 规划范围与期限

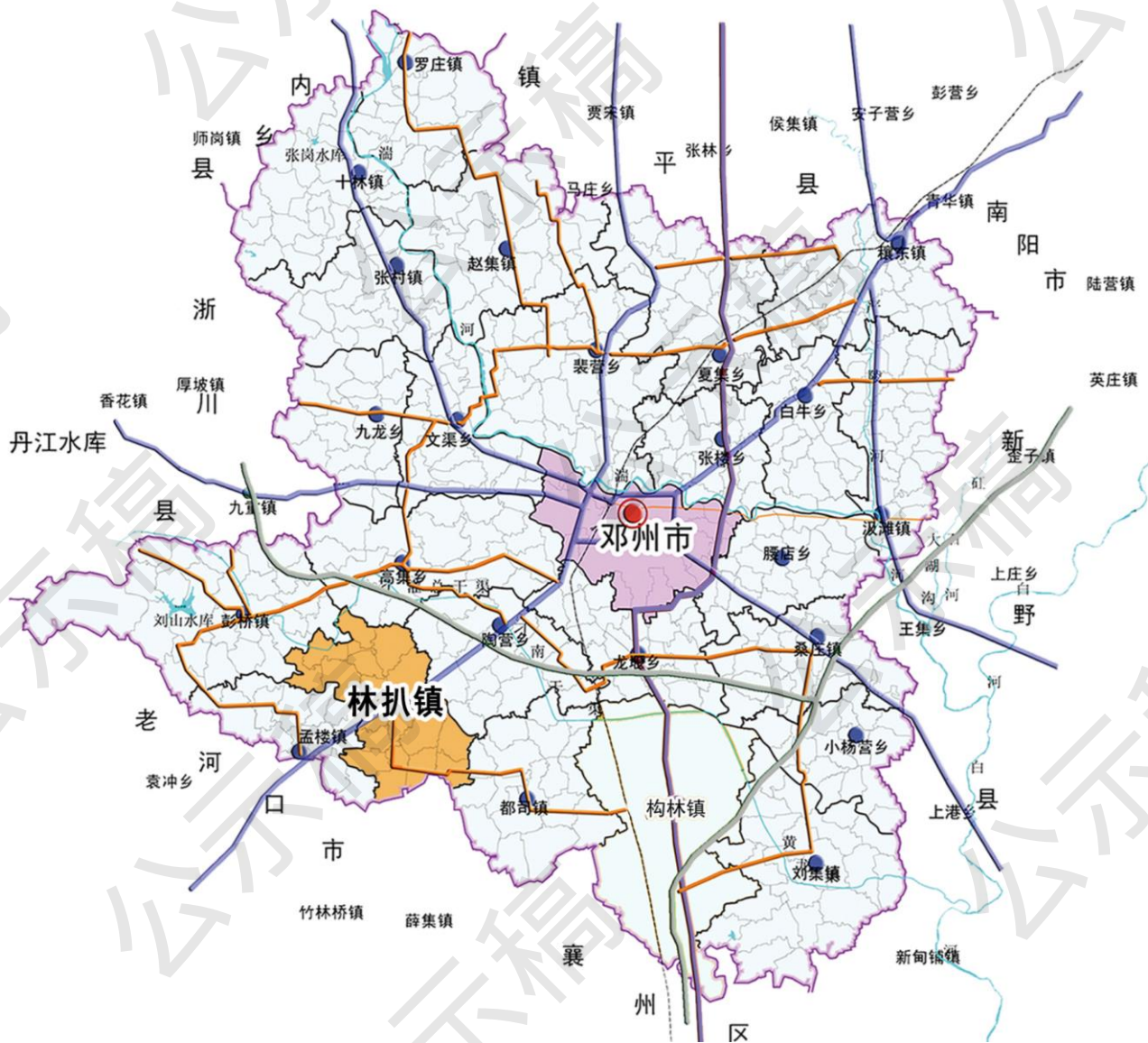
1 规划总则

1.1 区位

林扒镇地处邓州市西南部，是邓州市与老河口市交通要道节点，距邓州市中心城区约22公里，向西南距离老河口市城区约34公里。东邻陶营镇，西邻孟楼镇，北邻高集镇，西北邻彭桥镇，南接老河口市薛集镇。

交通区位：

G328国道横穿镇区、全镇，S334省道横穿全镇。镇区东侧距邓内高速出口约5公里，区位优势，交通便利。境内有县道X032、乡道等形成较为便捷的路网系统。



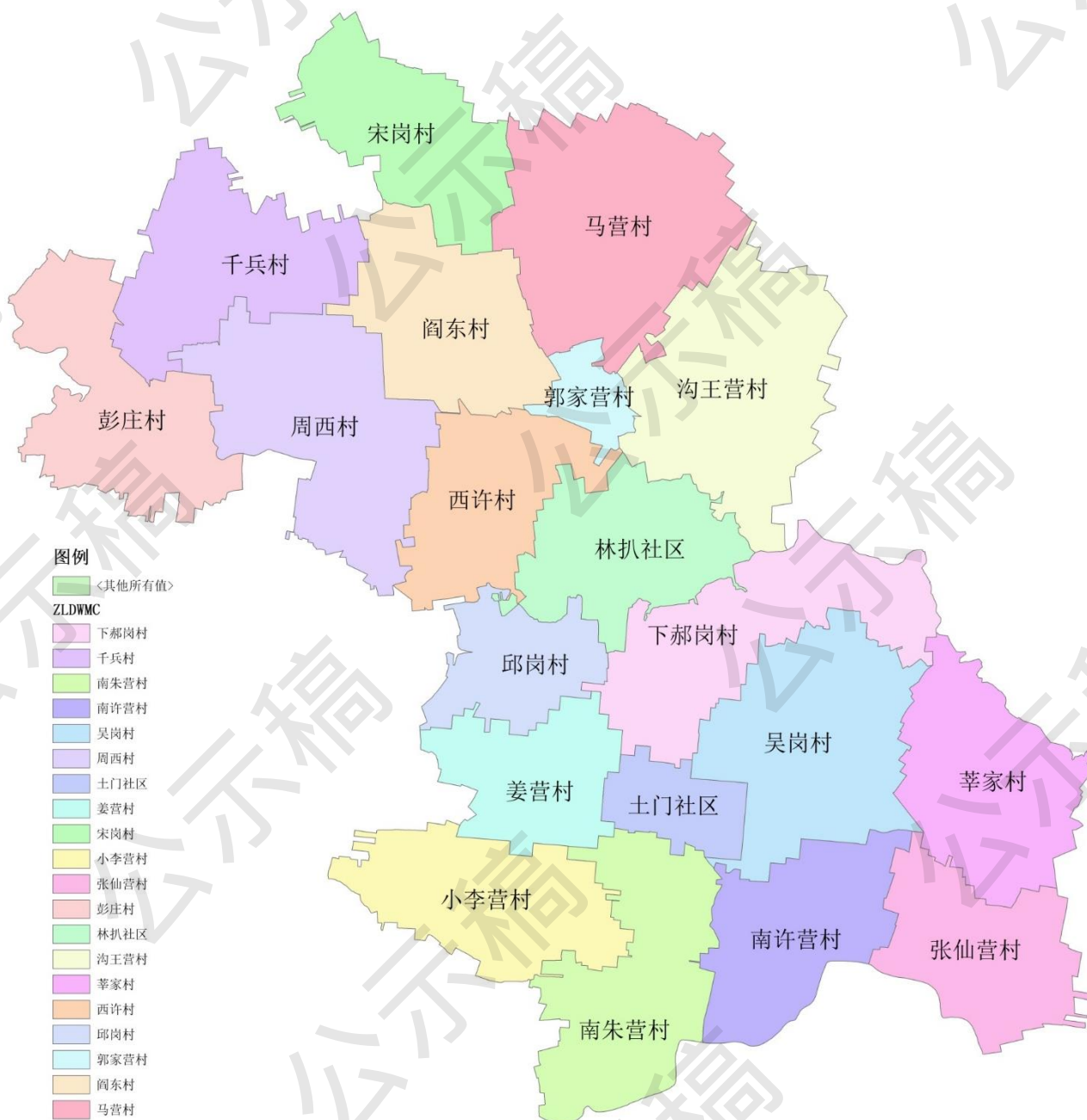
1.2 期限和范围

规划范围分为镇域和镇政府驻地两个层次。

镇域即林扒镇行政辖区，包括林扒社区、西许村、下郝岗村、吴岗村、莘家村、土门社区、郭家营村、张仙营村、千兵村、小李营村、南许营村、朱营村、姜营村、马营村、闫东村、周西村、宋岗村、彭庄村、邱岗村、王营村20个行政村的范围，总面积86.36平方公里。

镇政府驻地范围为城镇开发边界涉及到的林扒社区。

本规划期限为2021年至2035年，规划基期年为2020年，近期至2025年，目标年至2035年。



PART

2

定位与目标

2.1 总体定位

2.2 发展目标

2 规划定位与目标

2.1 规划定位

邓州市西南部联动协调发展的节点镇；
以涉水养殖、高效农业、畜牧业为特色的现代
农业示范镇；
生态环境良好、设施配套完善的宜居镇

2 规划定位与目标

2.2 规划目标

近期：到2025年

- 国土空间开发保护格局不断优化，三线管控初见成效；乡村振兴取得重要进展；三产融合发展初见成效；特色产业格局基本形成；镇区集聚效应明显，公共服务能力增强。

远期：到2035年

- 国土生态安全格局、现代农业格局、城镇开发格局全面优化，形成主体功能明显的国土空间开发保护新格局；
- 基础设施和公共服务资源配置更加合理，全面实现设施共建共享、互联互通；
- 乡村人居环境品质明显提升，乡村地域特点、文化特色和时代特征全面彰显，乡村宜居水平持续提高。

PART

3

国土空间保护与利用

3.1 国土空间开发保护格局

3.2 重要控制线落实划定

3.3 国土空间规划功能分区

3.4 产业空间布局规划

3.5 村镇体系规划

3 国土空间开发保护

3.1 国土空间开发保护格局

规划空间结构：一心、两轴、四区

一心：以镇区为全镇政治、经济、文化、商贸、产业核心。

两轴：以国道G328为邓州西南部发展衔接轴；以规划省道S249为纵向沿省道发展联系轴。

四区：镇区及近郊社区、北部发展片区、西南发展片区、东南发展片区



3 国土空间开发保护

3.2 重要控制线

耕地与永久基本农田

落实耕地保护目标6062.14公顷；落实永久基本农田面积6133.64公顷。

生态保护红线

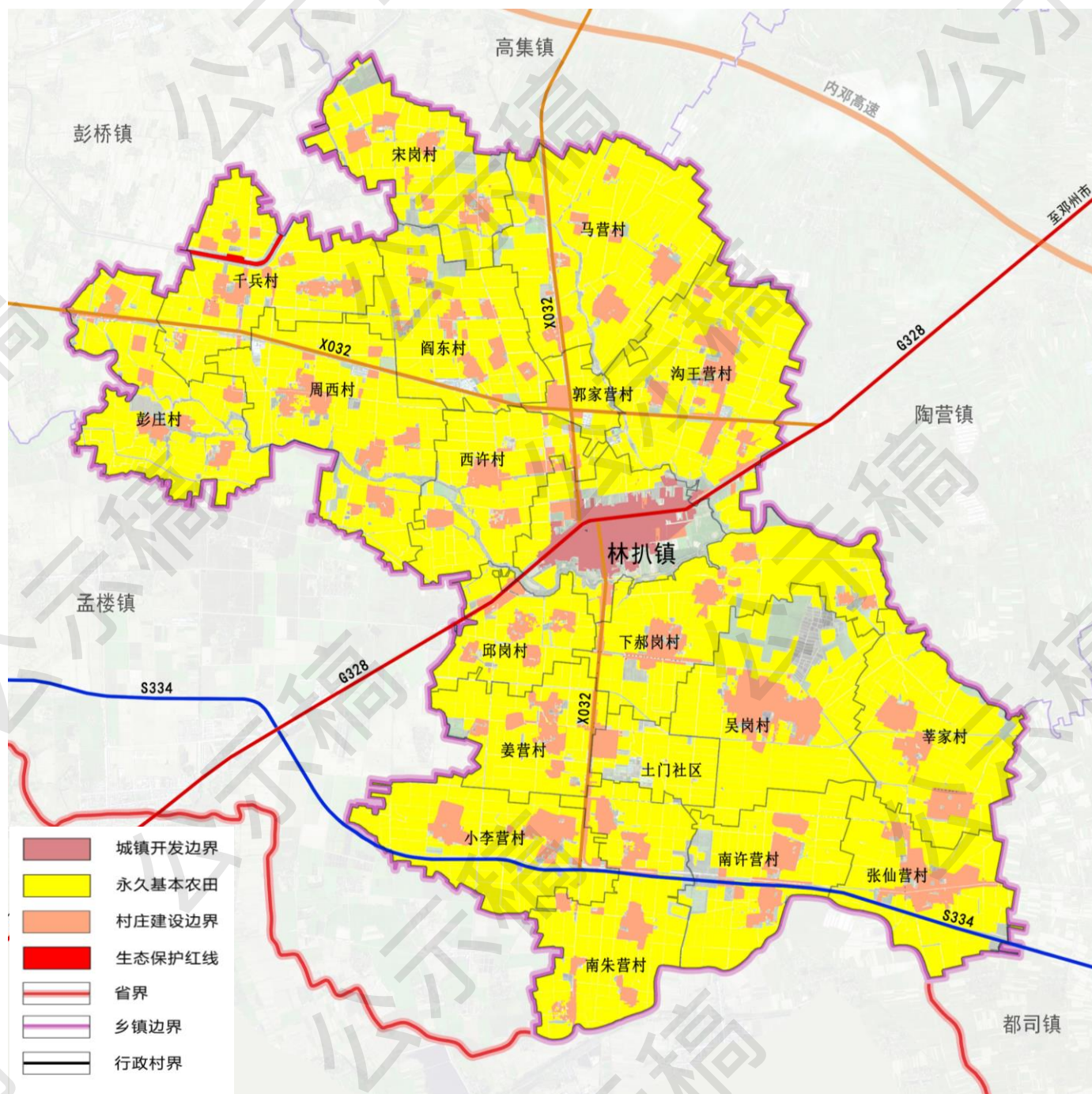
落实生态保护红线11.52公顷。

城镇开发边界

落实城镇开发边界144.24公顷。

村庄建设边界

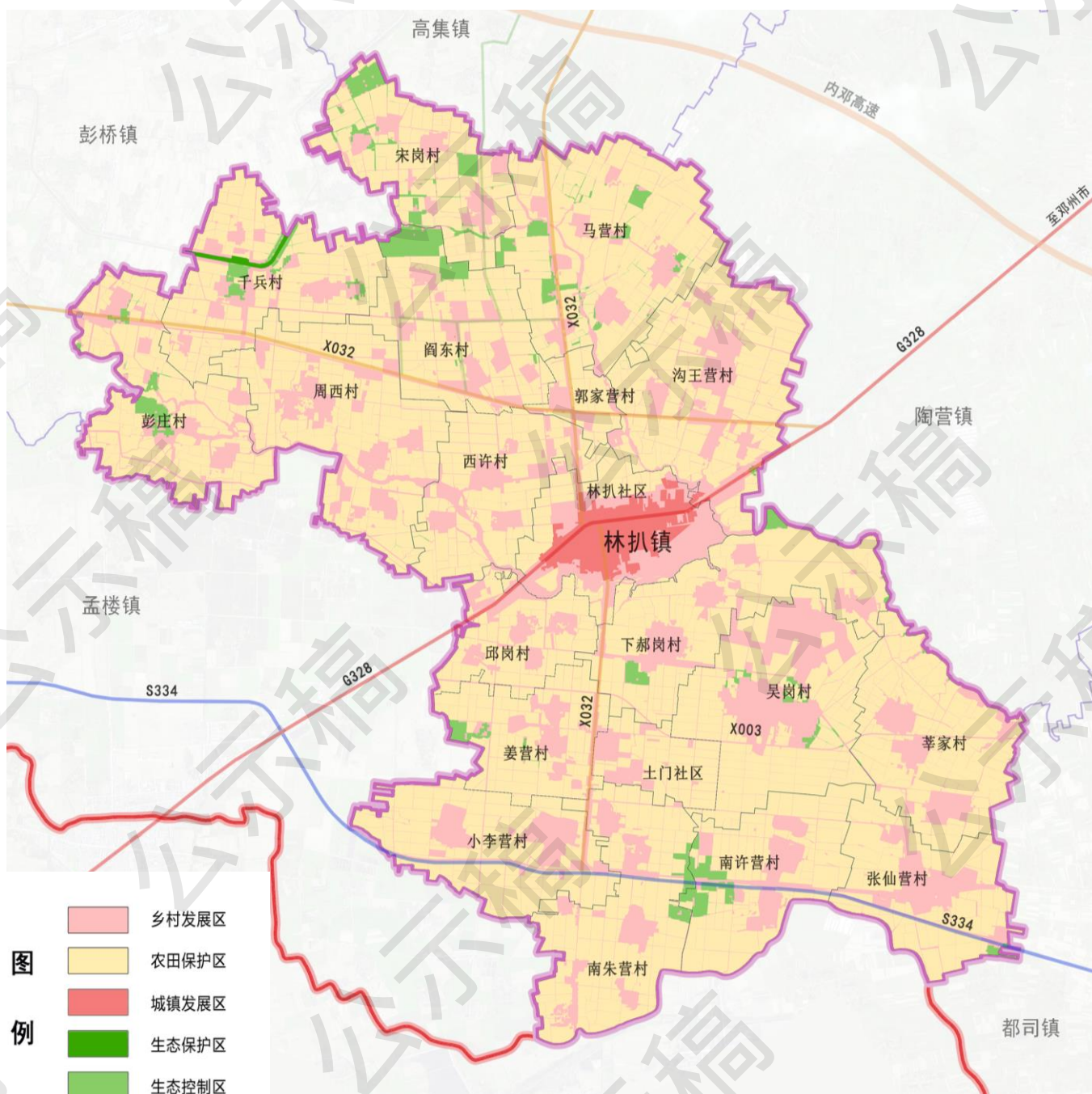
划定村庄建设边界面积1032.83公顷。



3 国土空间开发保护

3.3 国土空间规划功能分区

一级分区	二级分区	面积（公顷）	比例（%）
生态保护区		11.52	0.13
生态控制区		249.93	2.89
农田保护区		6062.14	70.19
城镇发展区		144.24	1.67
乡村发展区	一般农业区	1135.24	13.14
	村庄建设区	1032.83	11.84



3 国土空间开发保护

3.4 产业空间布局规划

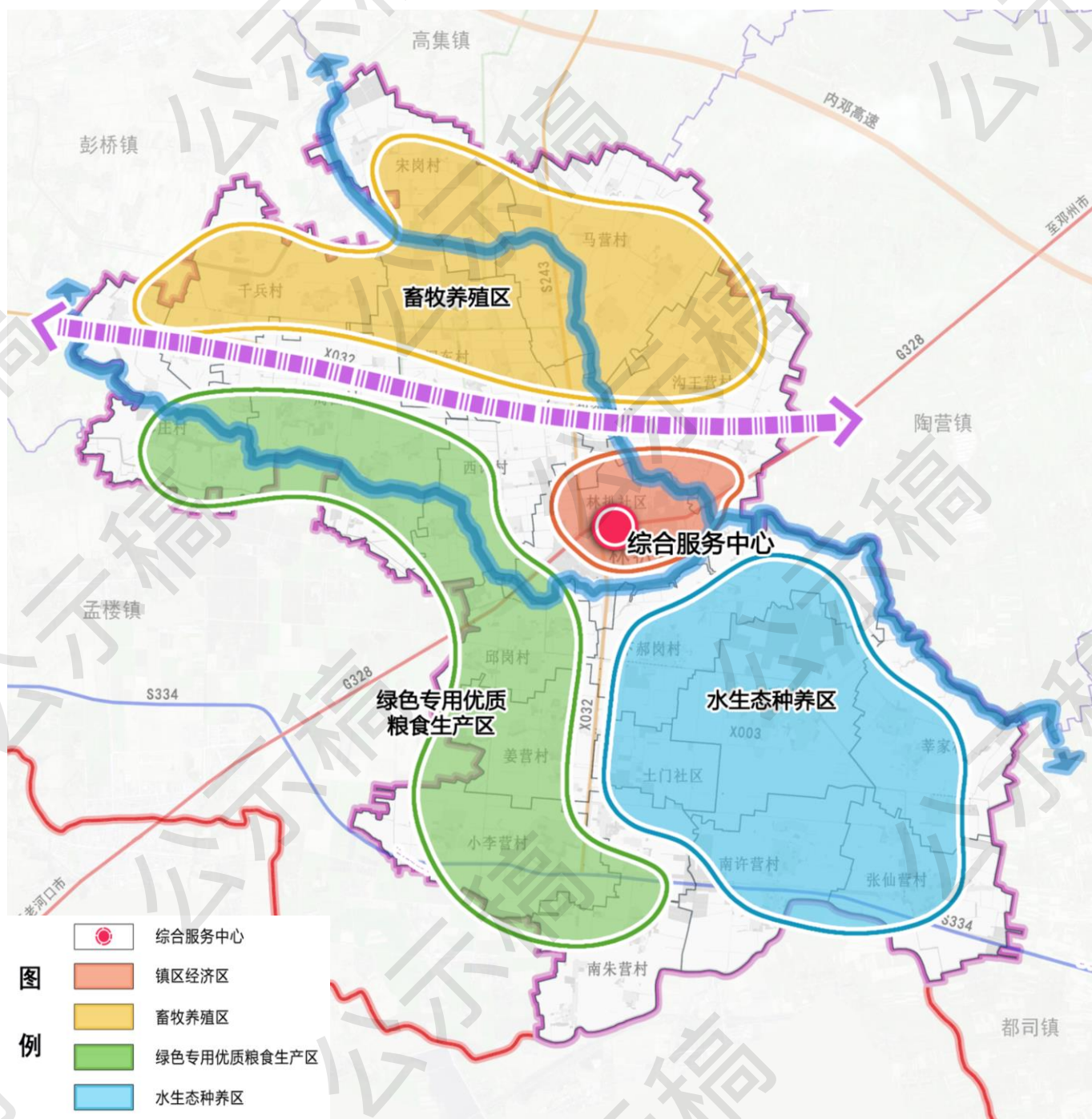
形成“一心、两廊、一带、三片区”的发展格局。

一心：综合服务中心，通过构建特色服务配套设施，打造林扒镇行政、经济、文化、服务中心，带动镇域综合发展。

两廊：小草河生态廊道、排子河生态廊道。

一带：依托X032县道打造奶牛养殖产业带。

三片区：北部畜牧养殖区、西部绿色专用优质粮食生产区、东南水生态种养区。



3 国土空间开发保护

3.5 镇村体系构建

林扒镇村体系以城乡一体化发展为宗旨，镇村等级划分为3级：镇驻地、中心村、基层村。

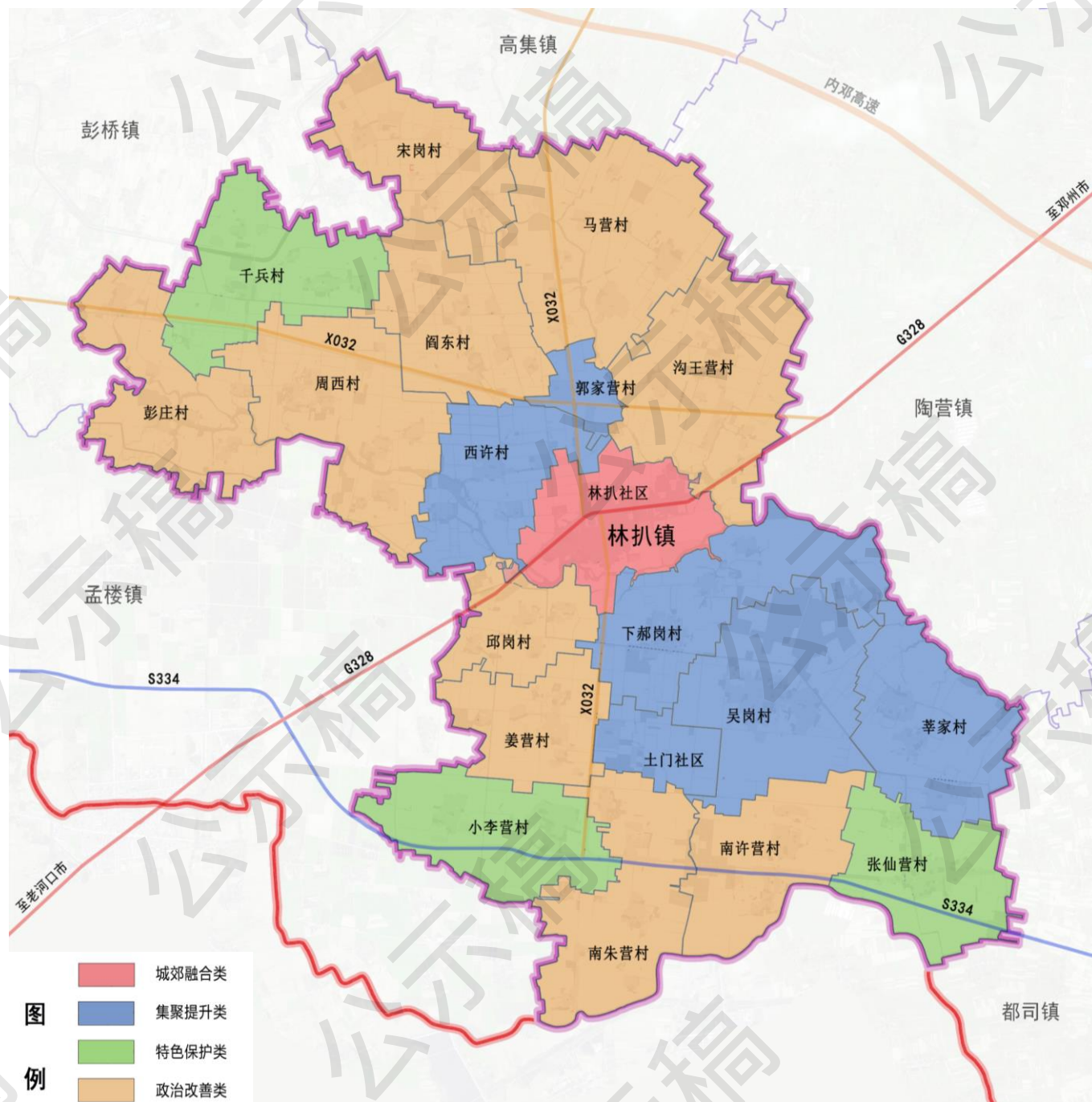
镇驻地（1个）：林扒镇区

中心村（9个）：西许村、下郝岗村、马营村、干兵村、小李营村、吴岗村、莘家村、土门社区、郭家营村；

基层村（10个）：张仙营村、南许营村、朱营村、姜营村、闫东村、周西村、宋岗村、彭庄村、邱岗村、王营村。

村庄分类：

林扒镇村庄划分为集聚提升类、特色保护类、城郊融合类、整治改善类四类。



PART

4

规划支撑体系

4.1 综合交通规划

4.2 公共服务设施布局规划

4.3 市政基础设施布局规划

4.4 综合防灾设施规划

4 规划支撑体系

4.1 综合交通规划

充分发挥林扒镇区位优势，支撑社会经济发展，构建以国道、省道为主骨架，县道、乡道为基础，农村公路为补充的安全便捷、内畅外达、智慧高效的综合交通体系，促进区域交通、城乡交通协调发展。

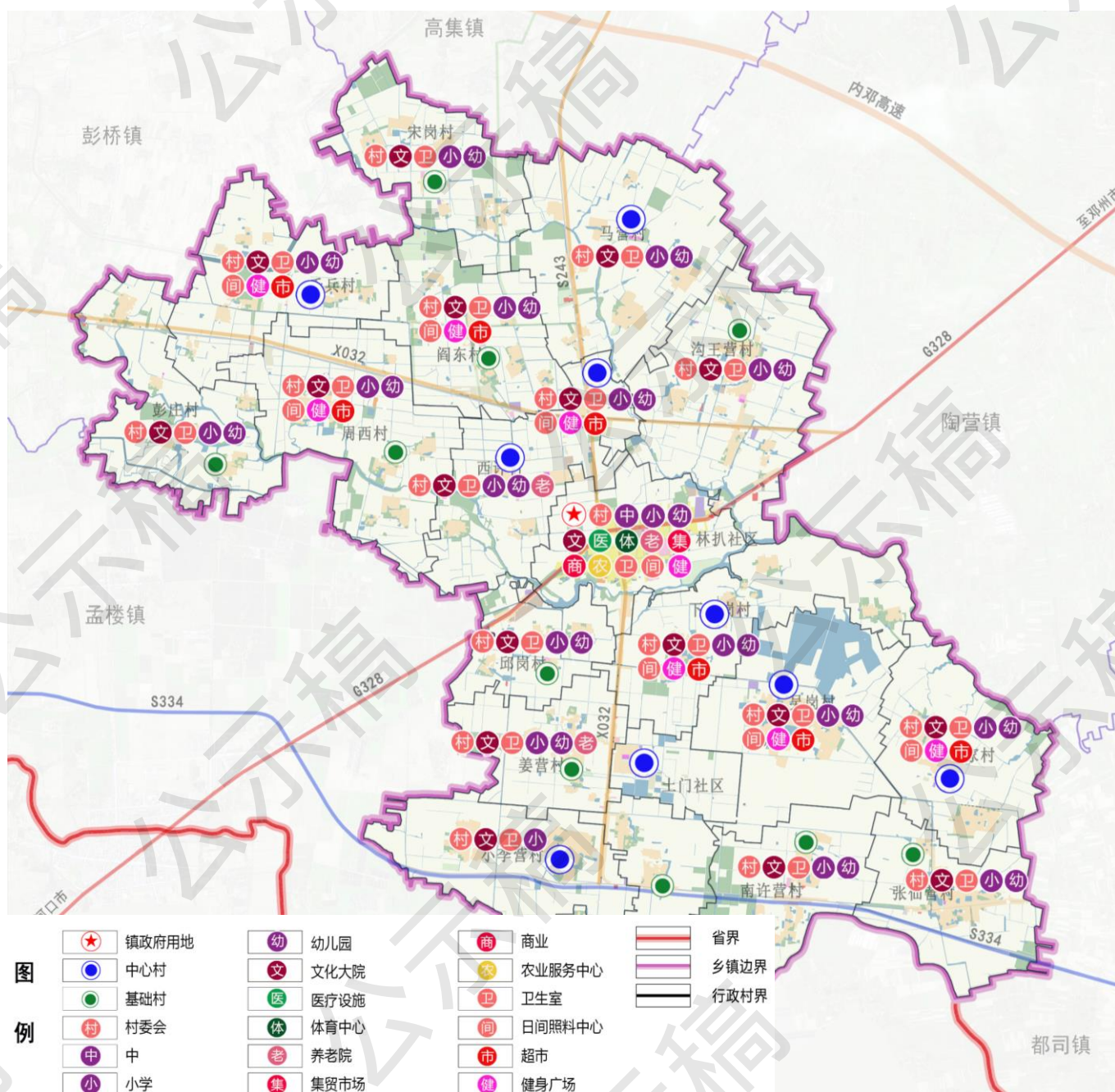
形成“国省县乡村”四级公路系统。



4.2 综合交通规划

按照**镇-中心村-基层村**三级布置公共服务设施。

- 镇区按照**15分钟、5-10分钟二级社区生活圈和结合现状情况**布置公共服务设施。
 - 教育设施：1处中学、2处小学、3处幼儿园
 - 医疗设施：1处卫生院
 - 文化设施：1处文化活动中心
 - 体育设施：1处体育中心
- 村庄按照**村-组二级社区生活圈和结合现状情况**布置公共服务设施。
 - 基层村：配置幼儿园、卫生室和、文化活动室、村级幸福院、健身活动场地、农家书屋、便利店等；
 - 生活圈中心村配置：幼儿园、卫生室和小学、文化活动室、老年日间照料中心、红白喜事厅和健身活动场地、农资店等。



4 规划支撑体系

4.3 市政基础设施布局规划

给水工程规划

现状镇区供水站、西许镇水厂，联合保障供水安全。村庄内部采用给水点作为补充。规划期末城乡居民综合年综合用水总量约**127.75万立方米**。

排水工程规划

采用雨污水分流制，雨水系统不设管道，依靠地表生态沟渠排水。镇区东南侧有一处现状污水处理厂，处理规模**600立方米/日**。村庄设置小型污水处理设施。

电力工程规划

保留镇区现状35kV林扒变
规划新建110kV林扒变

通信工程规划

镇区布置邮政、通信等设施，满足镇域的需求。

燃气工程规划

气源：规划由西气东输二线作为林扒镇镇域的主气源，从唐河接入作为备用气源，液化石油气作为辅助气源。由林扒镇新建的天然气门站调压后，输送至全镇。

供热工程规划

镇区有一处垃圾中转站，每个村设置一处垃圾收集点。

4 规划支撑体系

4.4 综合防灾设施规划

消防设施

保留镇区现状消防站，镇域内外围各村庄社区分别设置 1 处消防点，附建村委会内，配备消防通信设备。

避难场所体系建设

设立指挥中心1处，位于镇人民政府内部，负责制订地震应急方案，在收到临震预报时，负责向全镇发布命令，统一指挥人员疏散、物质转移和救灾组织。各级应急避难场所（学校操场、公园、广场、周边耕地）为节点，救灾、疏散通道为网，络构建点、线、面相互结合的避震疏散体系。

卫生防疫规划

完善乡村两级防控体系。在镇卫生院设一处传染病防疫科室，并配建相关设施。各村设置防疫检查站。

抗震

林扒镇全镇按7度设防。

疏散通道主要利用城镇的主次干道及对外交通设施，形成通畅的快速疏散体系。农村以村村通道路和公路作为主要疏散通道，以农田空地作为主要疏散场地。

防洪

镇政府驻地和村庄集中建设区防洪标准达到**20年一遇**，其他乡村地区防洪标准达到**10年一遇**。

PART

5

国土综合整治与生态修复

5.1 国土综合整治与生态修复

1.高标准农田建设

林扒镇高标准农田总规模**559.78公顷**，其中耕地478.04公顷，占林扒镇耕地面积的8.88%，主要分布在土门社区、郭家营村等。

2.一般农用地整治

规划至2035年，新建高标准农田**5705.64公顷**，已实施项目区需提质改造区域主要分布于土门社区、下郝岗村南部、郭家营村等；新规划高标准农田建设区分布于沟王营村、彭庄村、周西村、马营村等17个村庄。

3.适度开发宜耕后备土地资源

全面落实补充耕地任务。至2035年，耕地后备资源开发补充耕地**1.42公顷**，主要位于彭庄村、沟王营村、邱岗村、下郝岗村，确保实现耕地占补平衡。

4.农村建设用地整治

全积极推进村庄建设用地整治，优化农村生产、生活、生态用地空间布局，加快空心村及危旧房改造，完善农村基础设施配套建设，提高农村建设用地节约集约利用水平；加强全域农村环境综合治理，改善农村人居环境和生活品质。规划至2035年，安排村庄建设用地整治项目，为村庄建设边界调出部分建设用地整治。

5.城镇低效用地整治

城镇低效用地整治是盘活土地资源、优化空间布局的关键举措。

6.水环境生态修复

落实水功能区划、水资源保护与利用要求，重点保护排子河及其支流。加强河道生态综合整治。主要清除河道中的淤泥和垃圾，改善河道底泥状况，采用生态护坡的方式，防止水土流失，并进行景观造景，丰富滨河景观，打造排子河、小草河河道景观带。

7.森林生态保护修复

森林生态重点保护区主要包括公益林区和排子河沿线绿化，维护其生态系统结构稳定，保护其生态属性不改变，禁止破坏生态的建设活动，加强损坏林、残次林、迹地恢复等工程。

PART

6

镇政府驻地规划布局

6.1 用地结构和布局

6.1 用地结构和布局

规划形成“一心、两轴、四区”的总体结构。

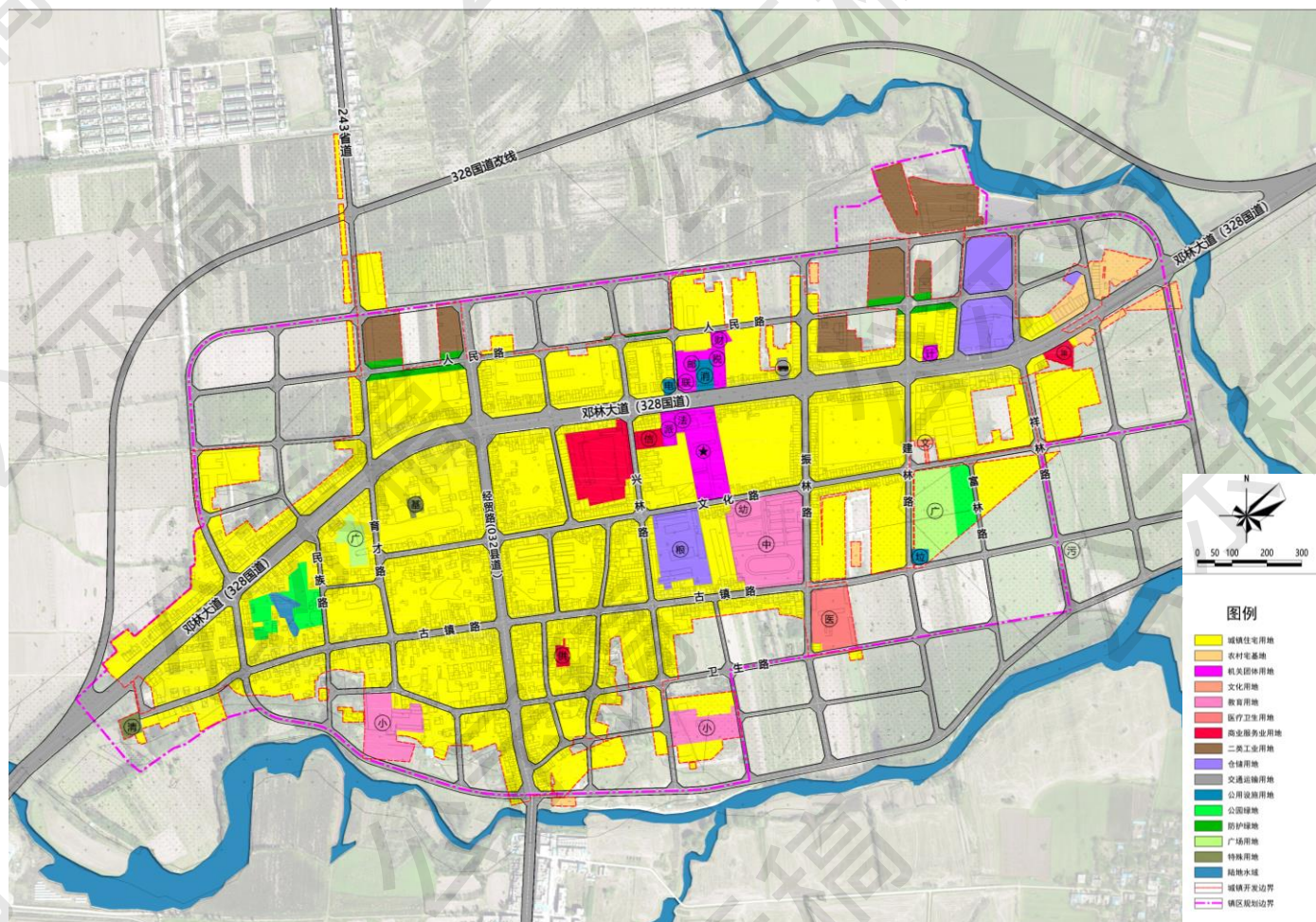
“一心”：指综合服务中心。

“两轴”：城乡融合发展主轴——以国道328为轴线，串联各个片区的东西向城镇发展轴。城乡融合发展次轴——以省道243、县道032为轴线的南北向城镇发展轴。

“四区”：指传统风貌生活区、综合服务区、宜居品质生活区、产业发展区。

镇政府驻地城镇建设用地规模为144.24公顷。

居住用地面积87.74公顷；公共管理与公共服务设施用地面积10.15公顷；商业服务业用地面积2.7公顷；工业用地面积5.47公顷；交通运输用地面积0.21公顷。公用设施用地面积0.45公顷；仓储用地面积4.46公顷；绿地与开敞空间用地4.35公顷，结合现状林地，规划新增2处公园绿地，位于镇区东西两侧；特殊用地面积0.33公顷。



PART

7

近期建设与实施保障

7.1 近期建设项目库

7.2 实施保障

7.1 近期建设

1.衔接邓州市国土空间规划，结合乡镇实际对近期规划作出统筹安排，落实麦盖提县重大基础设施项目建设、生态修复和国土综合整治等工程及时序安排。

2.对林扒镇产业、交通、水利、能源、电力、通信、环保等建设项目，文化教育、医疗体育、社会福利等公共设施项目，明确近期实施重点和发展时序。

3.制定重点建设项目表，明确项目名称、建设性质、建设规模、建设年限、涉及村庄等。

镇域共规划25个项目，包括生态修复类项目1个、土地整治项目1个、低效空间有机更新项目1个、水利项目1个、交通类项目4个、基础设施类项目3个，公共服务设施类项目2个，产业发展类项目12个。

7.2 实施保障

1.明确规划实施责任

全面落实喀什地区、麦盖提县级国土空间规划在巴扎结米镇的发展定位、主要控制指标，在镇人民政府层面保障乡镇规划有序实施，不得突破规划确定的约束性指标和刚性管控要求。

2.完善规划编制实施机制

加强建设用地开发的项目选址论证，建立可持续的规划编制单位长期服务机制，高质量地按需有序编制各类详细规划。

3.加强社会监督机制

鼓励公众积极参与规划的实施和监督。充分利用各种媒介向社会公布和宣传乡镇规划，建立规划宣传和交流互动机制，促进规划能用、好用、管用。

4.健全国土空间用途管制

以国土空间规划“一张图”实施监督信息系统为支撑，完善规划全生命周期管理。由麦盖提县自然资源主管部门应会同有关部门对各类管控线、约束性指标等管控要求的落实情况进行监督检查。