

邓州市构林镇国土空间总体规划 (2021-2035年) 草案公示稿



构林镇人民政府
2026.01

前言

preface

为贯彻落实《中共中央国务院关于建立国土空间规划体系并监督实施的若干意见》、《全国国土空间规划纲要(2021-2035年)》、《河南省国土空间规划(2021-2035年)》,细化落实《邓州市国土空间总体规划(2021-2035年)》的传导内容,对构林镇所辖范围内国土空间开发利用保护作出总体安排,综合确定国土空间开发保护目标和战略,优化全域国土空间格局,统筹底线管控和自然资源保护与利用,构林镇人民政府组织编制了《邓州市构林镇国土空间总体规划(2021-2035年)》(以下简称《规划》)。

《规划》是对邓州市国土空间总体规划的细化落实,是对构林镇国土空间开发、保护、利用、修复和各类建设的行动指南,是编制国土空间详细规划以及实施国土空间用途管制的基本依据。

目前,《规划》已形成规划草案公示稿,为了让公众充分了解规划公示内容、广泛听取各方意见、凝聚公众智慧,现公开征求社会各界意见建议。

【目
录】

一. 规划总则

二. 定位与目标

三. 国土空间开发保护与利用

四. 规划支撑体系

五. 国土综合整治和生态修复

六. 乡政府驻地规划布局

七. 规划保障实施

PART

1

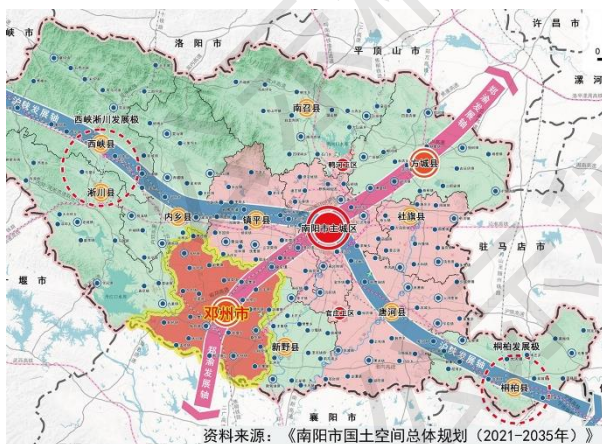
规划总则

1.1 区位和简介

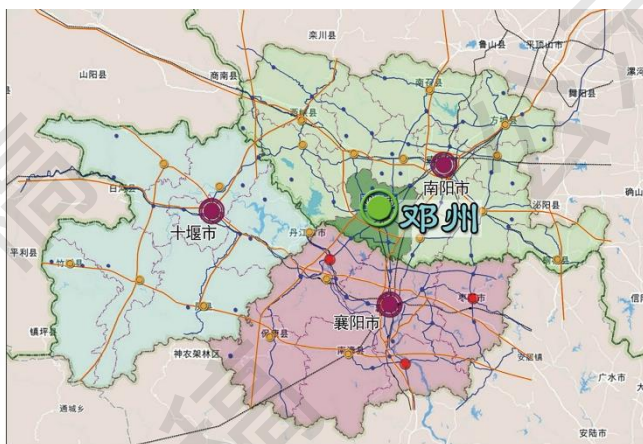
1.2 期限和范围

1.1 区位

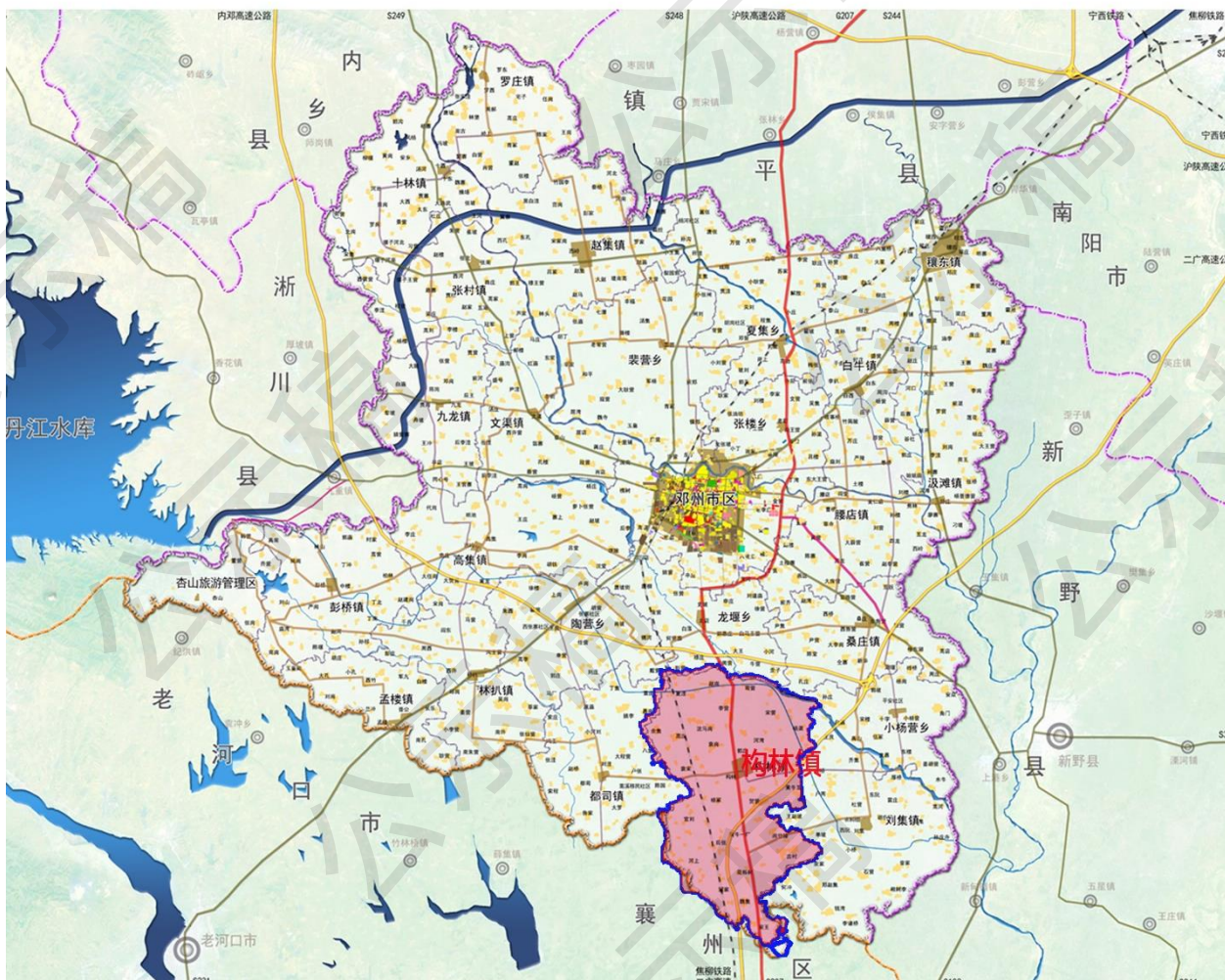
构林镇位于南阳市与襄阳市交通要道节点，有“**宛襄咽喉、门户重镇**”之称，北距离邓州中心城区约20公里，向南距离襄阳市城区约45公里。地处邓州市南部，东邻刘集镇，南邻湖北省襄阳市襄城区黄集镇，西邻都司镇，北邻龙堰乡。



1、邓州市在南阳市的位置



2、邓州市在宛襄十的位置

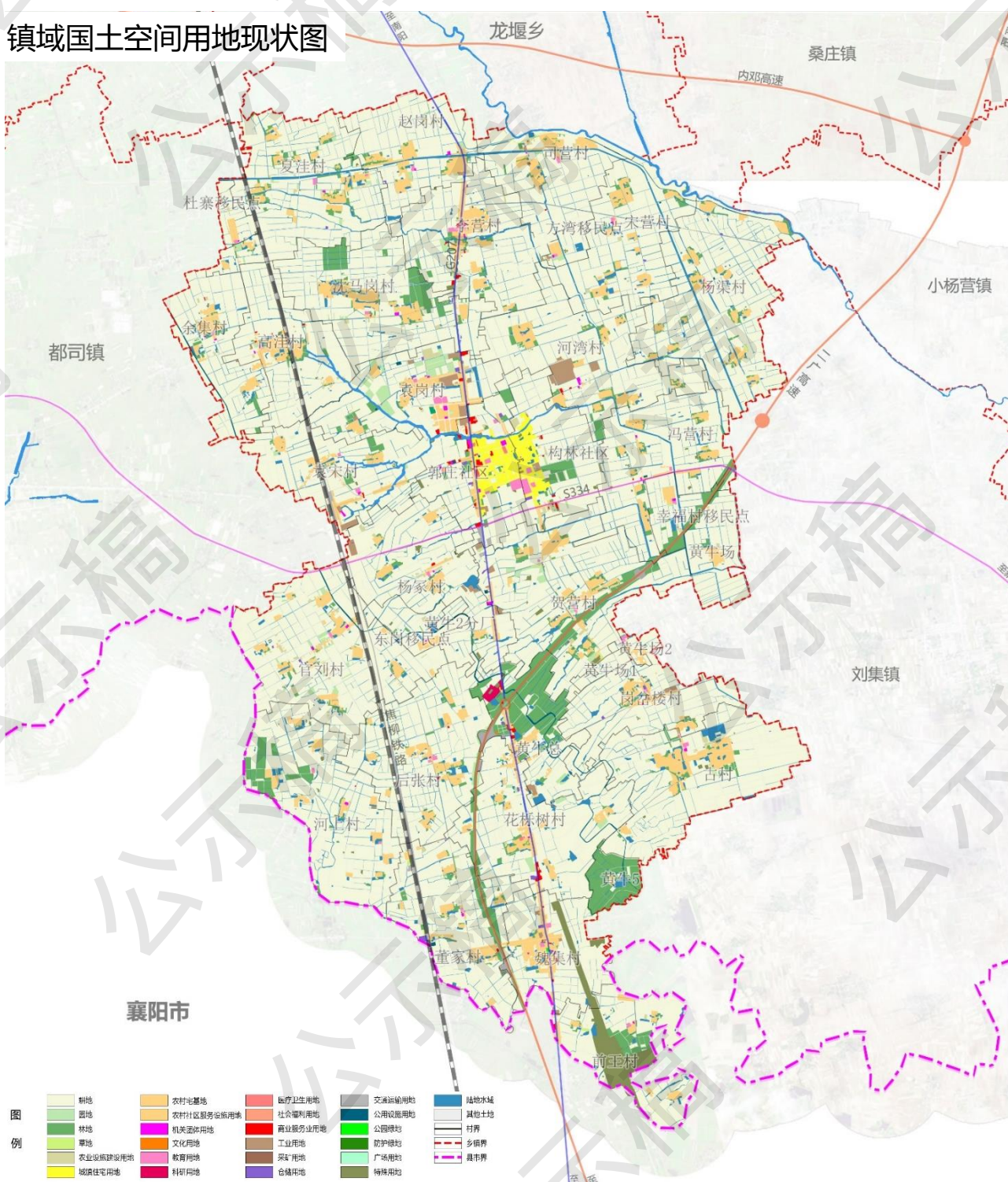


1.2 规划期限和范围

《规划》范围包括构林镇镇域行政区范围和镇区两个层次。

《规划》期限为2021—2035年。基期年为2020年，近期为2021—2025年，远期为2026—2035年，《规划》远景展望至2050年。

镇域国土空间用地现状图



PART

2

定位与目标

2.1 规划目标与定位

2 规划定位与目标

南邓襄一体化发展的重要节点城镇
邓州市南部以**发展食品加工、商贸物流、特色种植**等为主导的综合服务型城镇。

■ 近期目标至2025年

- 近期目标：至2025年空间管控控制线全面落地；山水林田湖草沙一体化保护得到落实；城乡融合度显著提升,城乡发展格局基本奠定;国土空间保护、利用、治理和修复水平明显提升。

■ 远期目标至2035年

- 远期目标：到2035年，基本形成生产空间集约高效、生活空间宜居适度、生态空间安全和谐、开放高效、魅力品质的国土空间格局，并将构林镇打造成为宜居、宜业、宜游的现代化精品乡镇。

PART

3

国土空间保护与利用

3.1 国土空间开发保护格局

3.2 重要控制线落实划定

3.3 国土空间规划功能分区

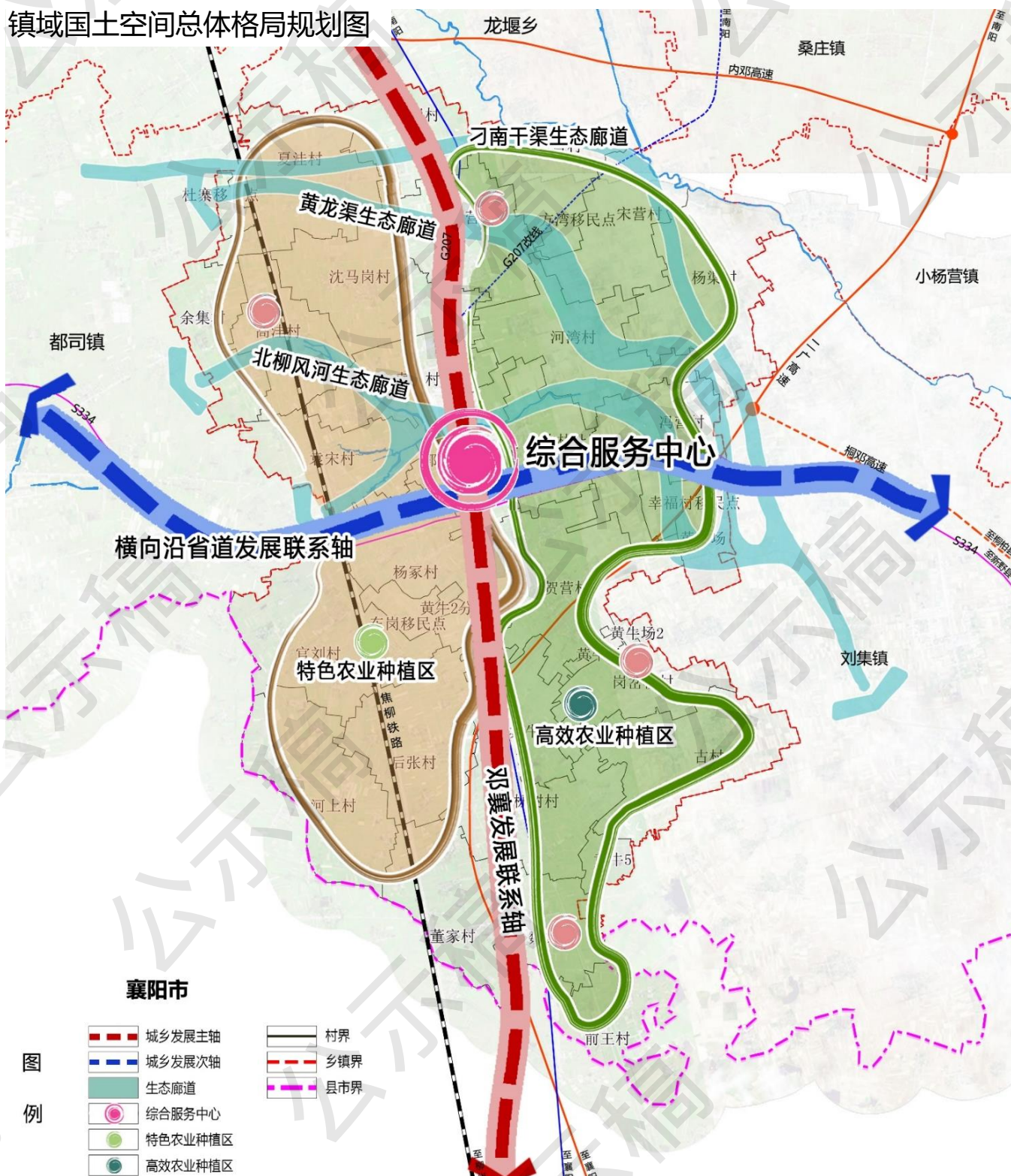
3.4 产业空间布局规划

3.5 村镇体系规划

3.1 国土空间开发保护格局

形成“一心四点强引领、两渠一河保生态、一横一纵促发展、两区共创宜居镇”的总体空间格局。

镇域国土空间总体格局规划图



国土空间开发保护

3.2底线约束

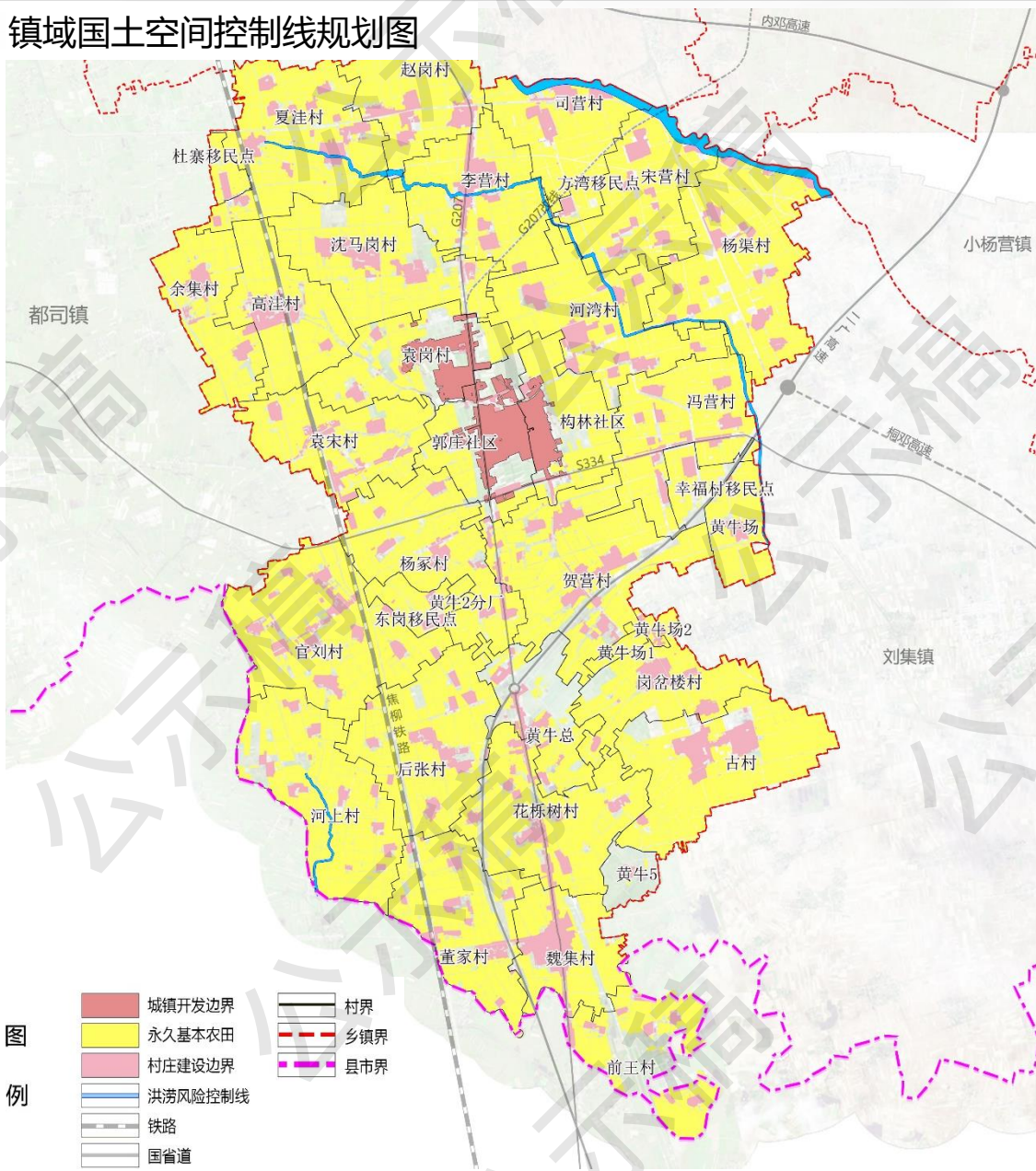
落实耕地保护目标不低于**12033.47**公顷；落实永久基本农田面积不低于**11442.24**公顷，落实核实后永久基本农田面积**11597.48**公顷。

落实城镇开发边界**326.11**公顷。

划定村庄建设边界面积**1666.00**公顷。

核准落实G207、S334（改扩建）项目、洪涝风险控制线等用地控制线。

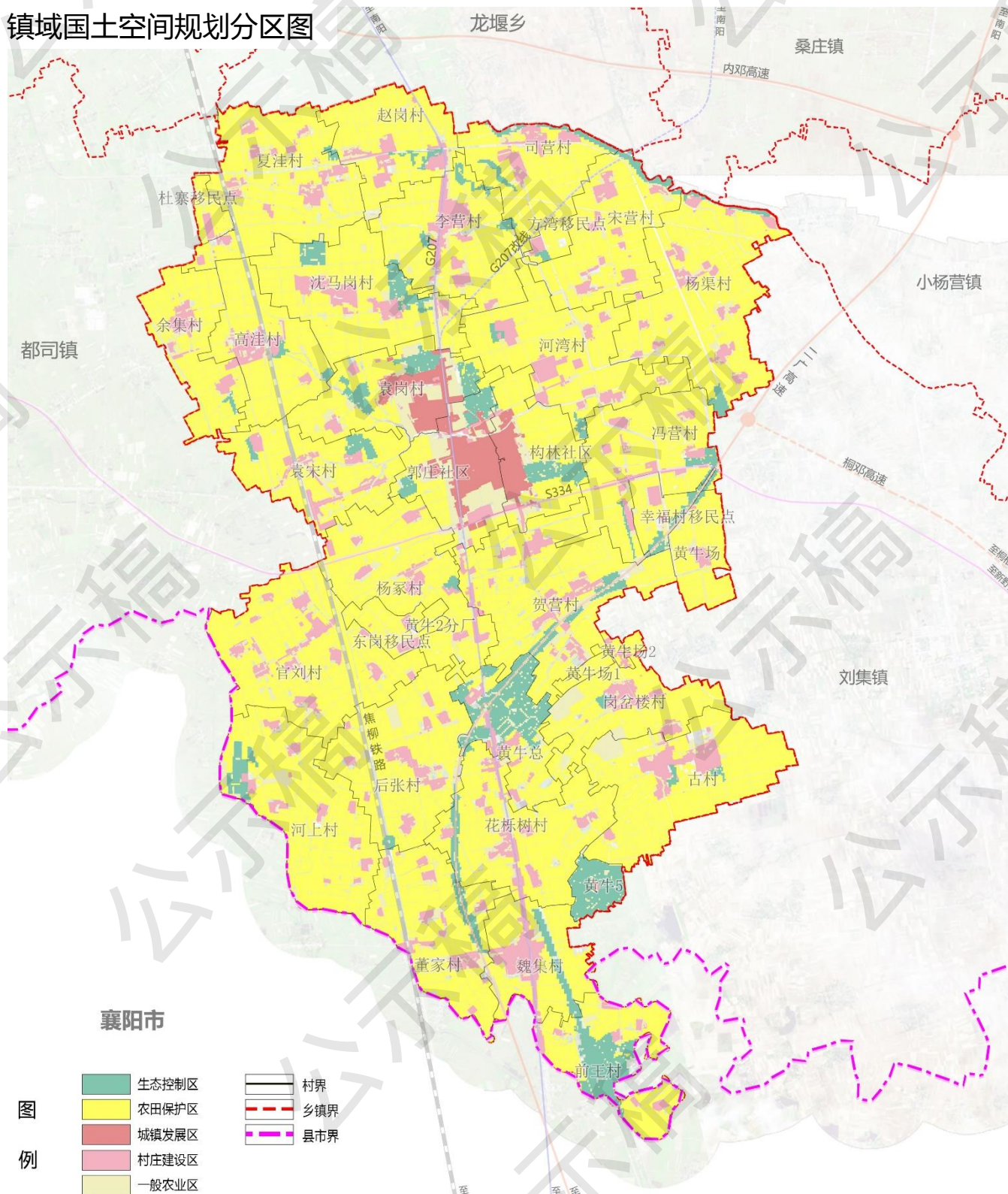
镇域国土空间控制线规划图



3.3 国土空间规划功能分区

国土空间规划功能分区：镇域划分为**生态控制区、农田保护区、城镇发展区和乡村发展区**（其中分为一般农业区和村庄建设区）**四个一级规划分区。**

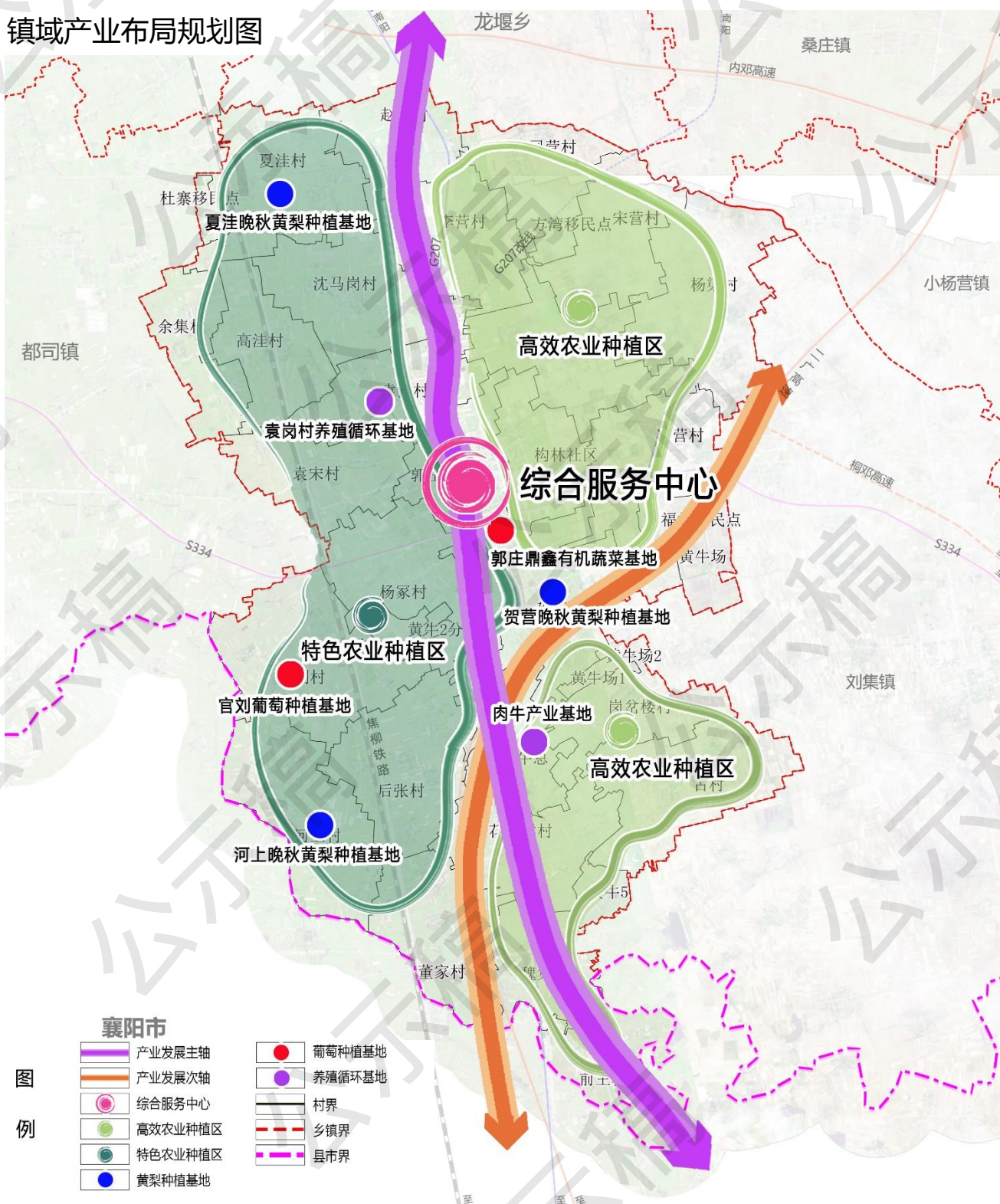
镇域国土空间规划分区图



3.4产业空间布局规划

落实上位规划确定的生产力布局安排，保障产业发展合理的用地空间需求。镇域产业规划形成“一心、两轴、两片区”的发展格局。

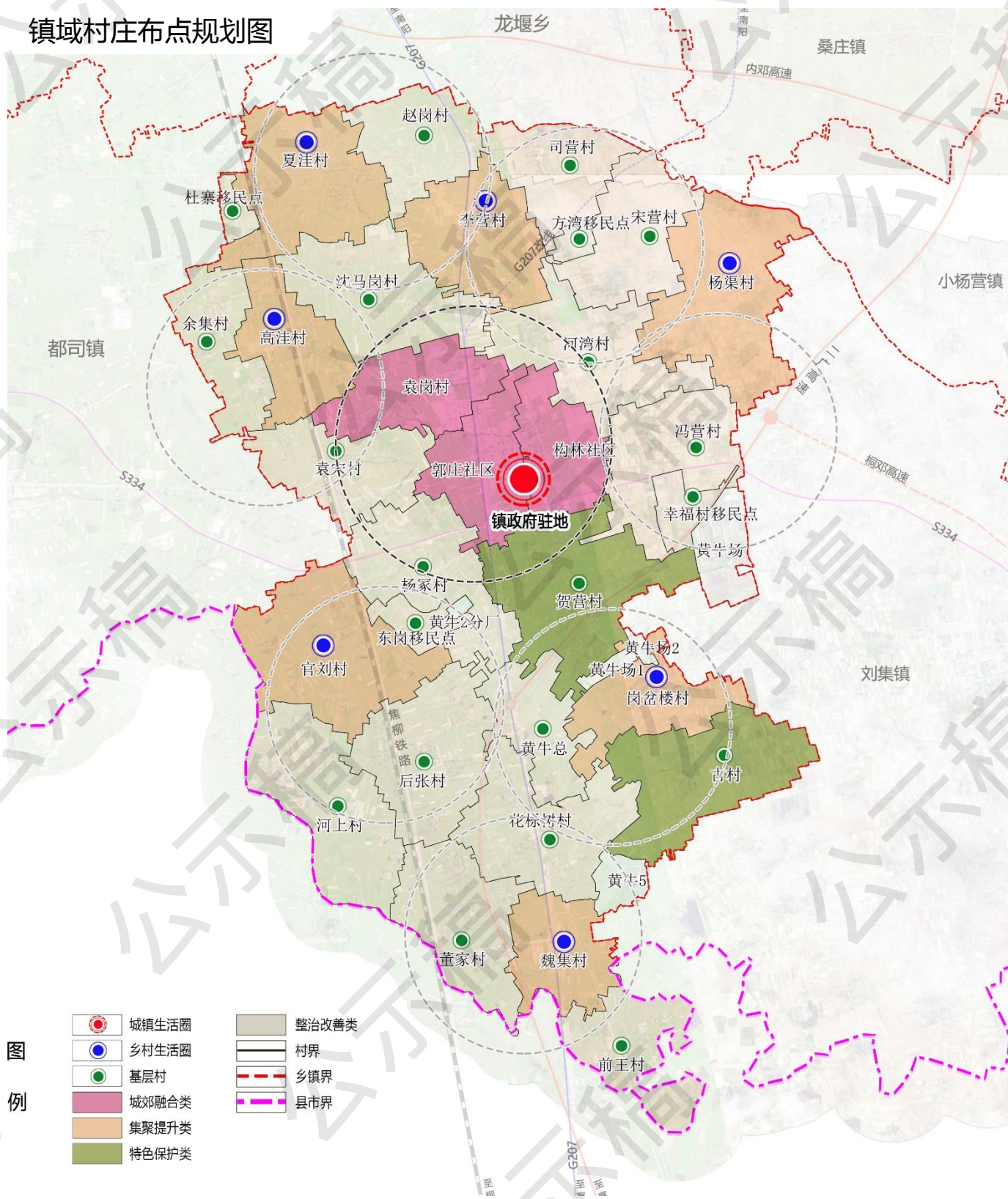
镇域产业布局规划图



3.5镇村体系构建

规划构建城镇级-乡村级两级级城乡生活圈，合理配置政府、教育、医疗、文化、体育、养老等公共服务设施。将构林镇村庄划分为**集聚提升类、特色保护类、城郊融合类、整治改善类**四种类型。

镇域村庄布点规划图



PART

4

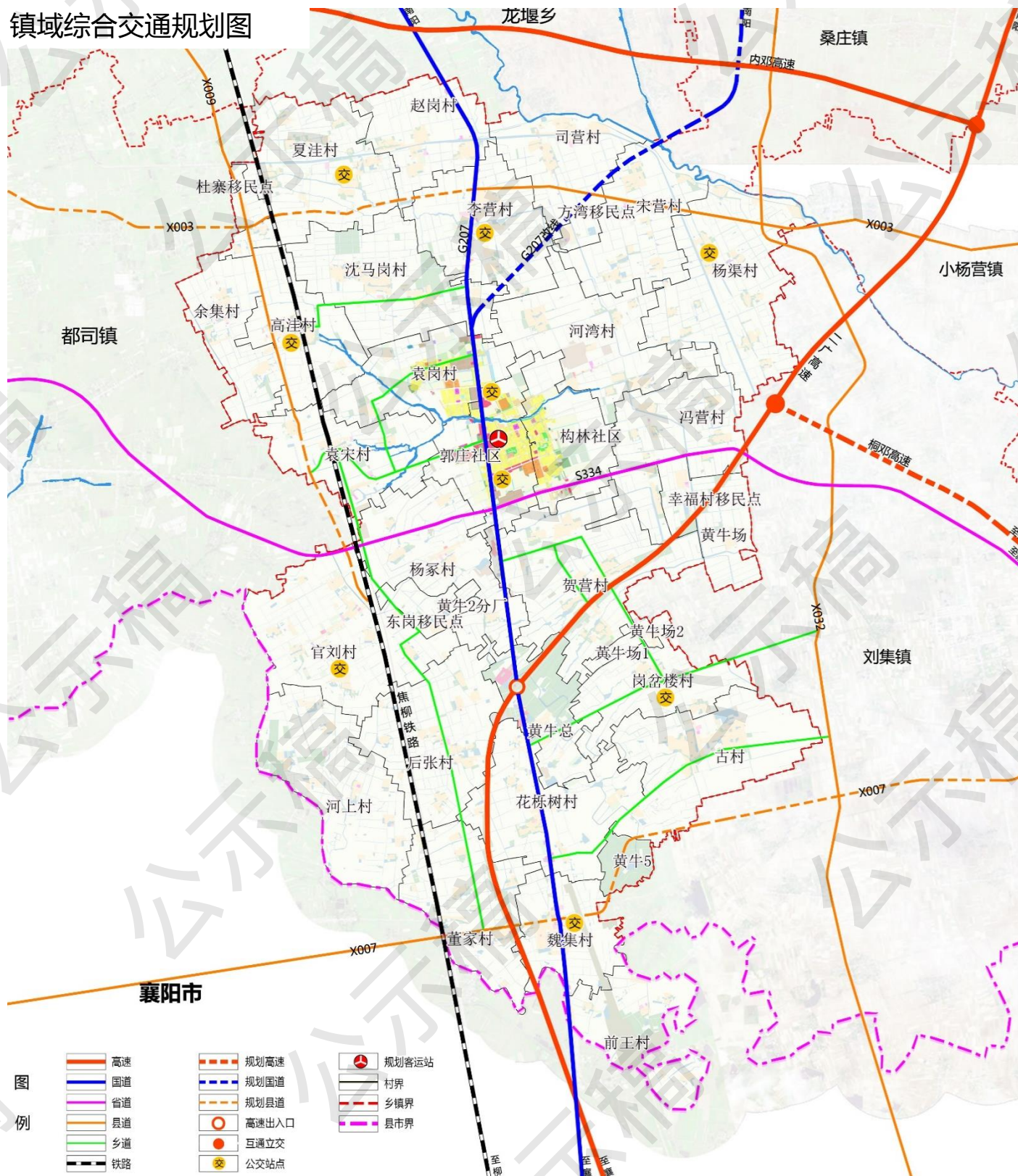
规划支撑体系

- 4.1 综合交通规划
- 4.2 公共服务设施布局规划
- 4.3 市政基础设施布局规划
- 4.4 综合防灾设施规划

4.1综合交通规划

构建方便快捷的镇域交通网，优化镇域道路网络骨架，完善和提升现有道路等级，形成“国省道为主干，县乡道为辅助，村道机耕路作为补充”的镇域路网格局。

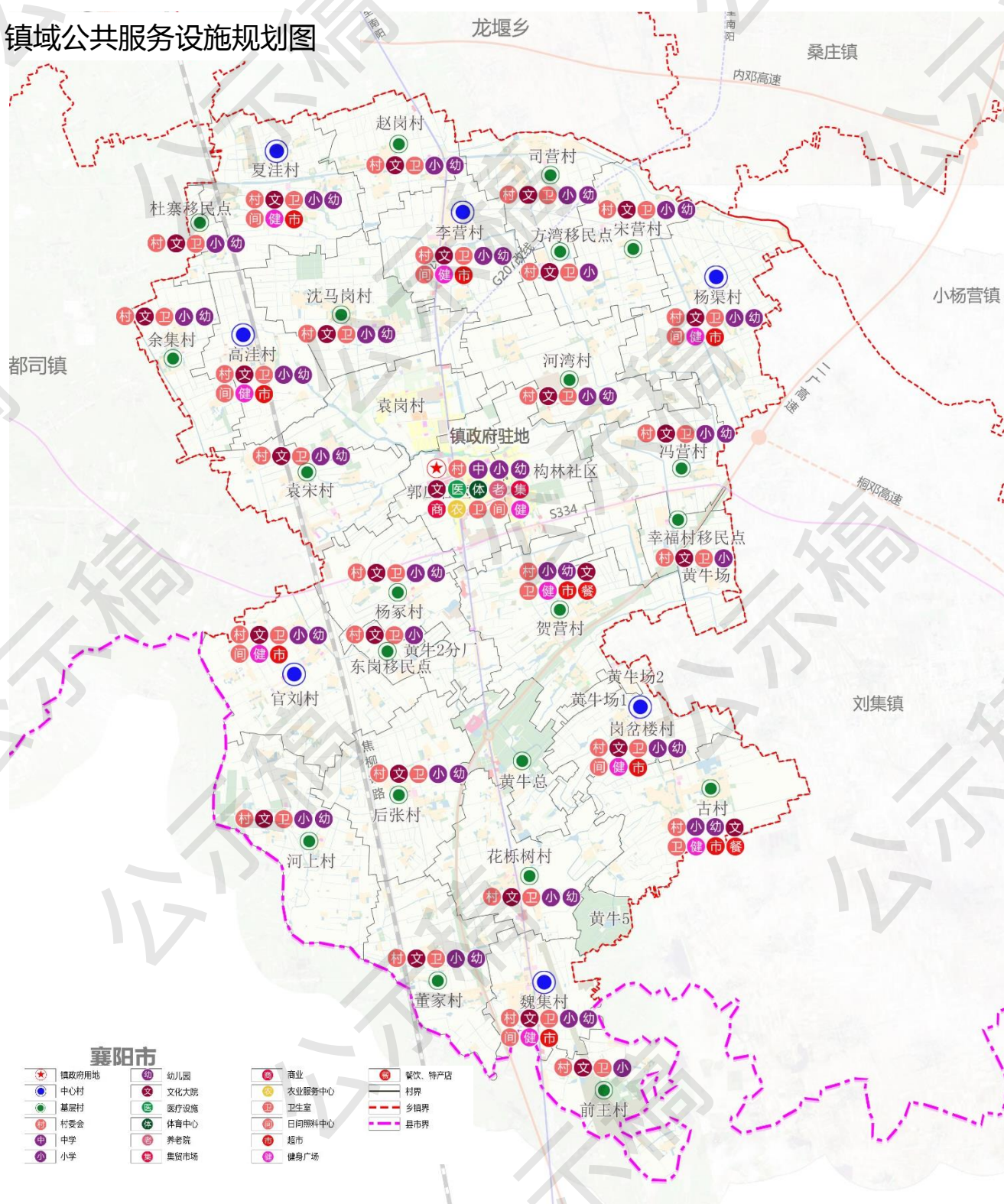
镇域综合交通规划图



4.2 公共服务设施配置

- **城镇生活圈**：结合镇区划分全镇15分钟生活圈，服务半径为约4.0km，覆盖整个镇域。
- **乡村生活圈**：结合集聚提升村、特色保护村，划分10分钟生活圈；结合整治改善村，划分5分钟生活圈。

镇域公共服务设施规划图



4.3市政基础设施布局规划

给水工程规划

规划构林镇城镇生活综合用水来源为构林社区水厂，水源为地下水。规划至2035年，镇域所需年用水总量约321.30万立方米。

排水工程规划

规划构林镇镇区采用雨污分流制，实现污水的集中收集和处理。农村地区采用不完全分流制。规划保留现状1处污水处理厂，规划新建2处污水处理厂，分别位于构林社区、贺营村。

电力工程规划

规划保留现状110kV贺营变电站，规划110kV输电线路接入220kV惠民变电站，全镇至2035年用电总量为31.68亿KWH。

通信工程规划

对镇域现有电话、电视线路进行完善，促进农村地区信息化。对无线通信覆盖不完善区域配建通信基站，推进5G基础设施建设。

燃气工程规划

以天然气作为构林镇未来发展的主要气源，以液化石油气罐瓶为辅满足管道供应外的居民用气需求。天然气气源接龙堰乡天然气门站、综合站，规划在构林镇设置高中压调压设施8处，用以供应构林镇居民用气需求。

4 规划支撑体系

4.4综合防灾设施规划

环卫工程规划

逐步推广农村垃圾户分类、村收集、乡转运、县处理模式。实现垃圾无害化处理，确保农村人居环境得到全面改善。

防洪排涝工程规划

构林镇镇区防洪标准按20年一遇标准设防，支流沟渠按10年一遇标准设防。跨河桥梁的设防标准需大于或等于河流的设防标准。

抗震规划

规划构林镇抗震设防标准为Ⅶ度，重要的生命线工程、重要设施、党政机关、学校、医院及人口密集的公共建筑等重要建筑物及易发生次生灾害的设施应适当提高设防标准，均按照Ⅶ度设防。

消防工程规划

在镇区规划设置1处乡镇专职消防队，占地面积0.20公顷。各村庄结合村委会设置村级消防小队、消防储水池、配备简易消防装备。

应急避难场所规划

建立以镇政府为应急指挥中心；各级应急避难场所为节点，救灾、疏散通道为网，络构建点、线、面相互结合的避震疏散体系。

公共卫生应急规划

完善乡村两级防控体系，加强传染病宣传、调查、监控、检测防治力度，与上级卫生防疫系统进行联动。在镇卫生院设一处传染病防疫科室，并配建相关设施。各村设置防疫检查站。

PART

5

国土综合整治与生态修复

5.1 国土综合整治与生态修复

5 国土综合整治与生态修复

通过实施国土综合整治，全面提升耕地保护水平，实现全域耕地面积、质量相对稳定；进一步加强土地整治科技创新，提升土地整治综合服务能力；全面提升建设用地节约集约利用水平。构建农田集中连片、村庄宜居聚集生产、生活、生态空间新格局。

1. 高标准农田建设

落实上位规划划定的高标准农田建设目标。推进中低产田的改造。

2. 适度开发宜耕后备土地资源

规划期末，宜耕后备土地开发潜力规模为3.99平方公里。

3. 推进低效建设用地整治

全面推动低效建设用地再开发利用，本次规划共整合腾退建设用地面积229.74公顷。

4. 生态修复

落实上位规划对镇域北侧刁河的防治要求，推进刁河河道综合治理、废水综合治理工程，完善各类污水处理基本设施。

项目类型	项目名称	建设性质 (新建、 改扩建)	建设年限	建设规模 (公顷)
1.生态修复	北柳风河、黄龙渠河道、刁河河道治理工程项目	改建	2021-2025	25.33
2.高标准农田建设工程	邓州市构林镇高标准农田建设项目	新建	2023-2035	9828.13
3.农用地整治	邓州市构林镇农用地整治项目	改建	2021-2025	4.51
4.建设用地整治	邓州市构林镇农村建设用地整理项目	新建	2021-2025	229.74
5.其他农用地整治	邓州市构林镇宜耕后备资源开发项目	改建	2021-2030	3.99

PART

6

乡镇政府驻地规划布局

6.1 空间结构

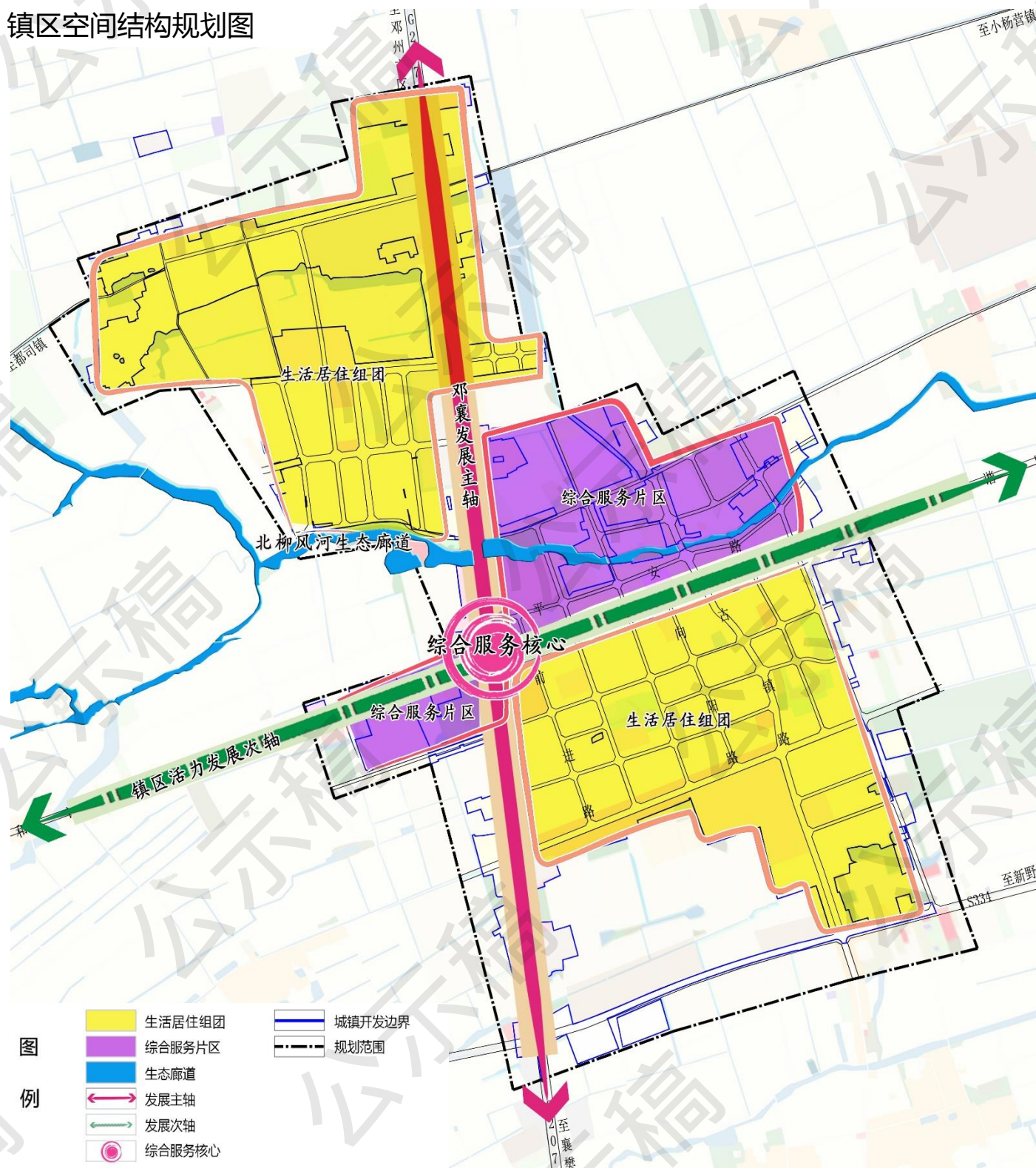
6.2 用地布局

6 乡镇政府驻地规划布局

6.1 镇区空间结构

以组团式发展和区域协调的理念为指导，以不同功能区为指引，**规划形成“一心、一带、两轴、三片区”的城镇空间格局。**

镇区空间结构规划图

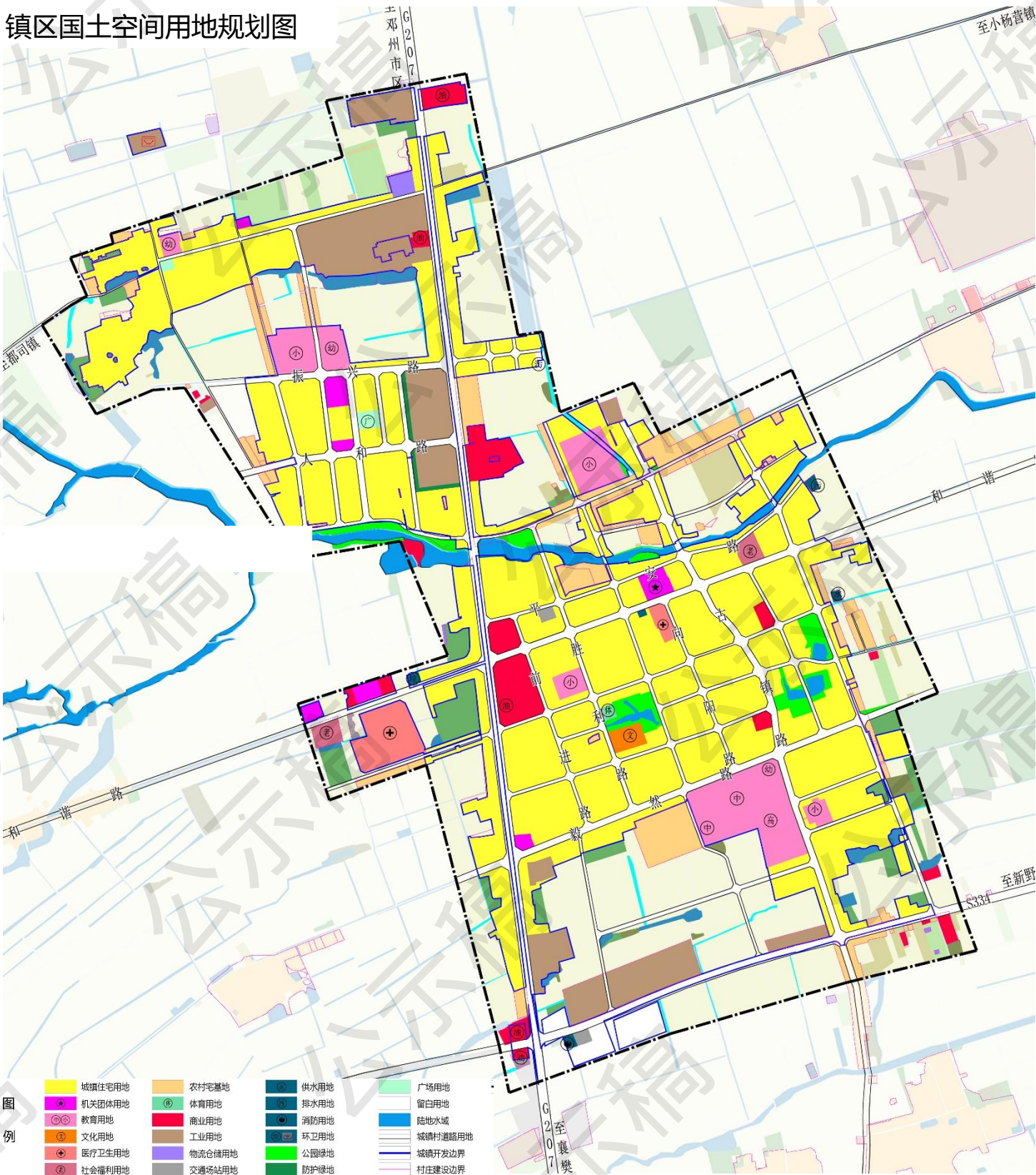


6 乡镇政府驻地规划布局

6.2镇区用地布局规划

规划城镇建设用地规模为325.24公顷，用地主要为居住用地，配套公共服务设施、商业服务业用地组成。与镇区现状用地对比，主要增加了商业用地、公服用地、基础设施用地、公共绿地，完善相关配套设施。

镇区国土空间用地规划图



PART

7

近期建设与实施保障

7.1 近期建设项目库

7.2 实施保障

7 近期建设与实施保障

7.2 实施保障

1. 明确规划实施责任

全面落实邓州市国土空间总体规划在构林镇的发展定位、主要控制指标，在镇人民政府层面保障乡镇规划有序实施，不得突破规划确定的约束性指标和刚性管控要求。

2. 完善规划编制实施机制

加强建设用地开发的项目选址论证，建立可持续的规划编制单位长期服务机制，高质量地按需有序编制各类详细规划。

3. 加强社会监督机制

鼓励公众积极参与规划的实施和监督。充分利用各种媒介向社会公布和宣传乡镇规划，建立规划宣传和交流互动机制，促进规划能用、好用、管用。

4. 健全国土空间用途管制

以国土空间规划“一张图”实施监督信息系统为支撑，完善规划全生命周期管理。由邓州市自然资源和规划局主管部门会同有关部门对各类管控线、约束性指标等管控要求的落实情况进行监督检查。