

邓州市赵集镇国土空间总体规划

(2021-2035年)

TERRITORIAL AND SPATIAL PLANNING OF GAO JI TOWN IN DENGZHOU

2025.12

公示稿

赵集镇人民政府

2026年1月

- 01 | 规划总则
- 02 | 现状分析
- 03 | 发展定位与目标
- 04 | 底线约束与规划分区
- 05 | 国土空间功能结构调整
- 06 | 自然资源保护利用
- 07 | 产业规划与村庄布局
- 08 | 支撑保障体系
- 09 | 历史文化与景观风貌
- 10 | 镇政府驻地规划
- 11 | 土地综合整治与生态修复
- 12 | 规划传导与规划实施

01

规划总则

1.1 地位作用

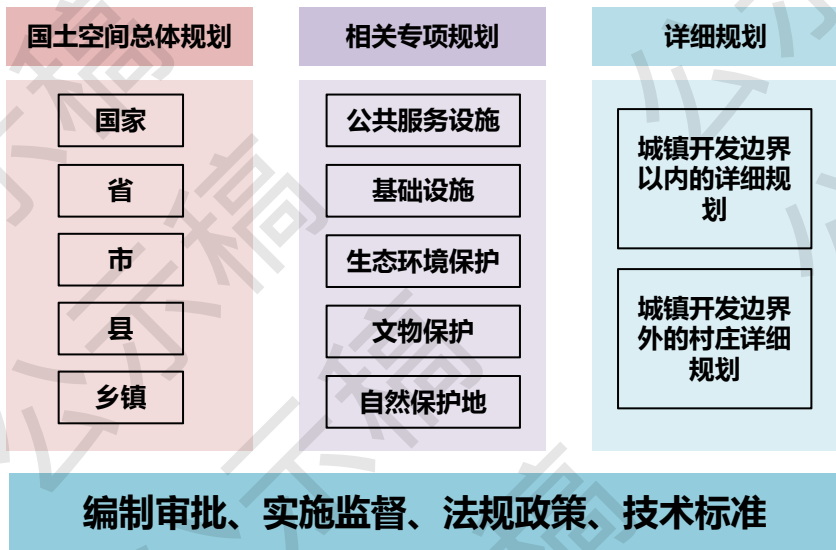
1.2 规划范围与规划期限

1.1 地位作用

乡镇国土空间规划是五级三类国土空间规划体系的重要一环

赵集镇国土空间总体规划是对河南省、南阳市、邓州市国土空间总体规划和相关专项规划的**细化落实**，是对赵集镇所辖范围内**国土空间开发、保护、利用、修复**作出的综合部署和具体安排，是编制详细规划和实施国土空间用途管制的基本依据。

五级 三类 四体系



特点:

● 承上传下:

乡镇上联城市、下接乡村，作为五级国土空间规划体系的最基本单元，承担着向上传导市县级规划、中间管控乡镇规划、向下指导村庄规划的重要作用。

● 侧重实施性

1.2 规划范围与规划期限

本规划范围为赵集镇行政辖区，包括镇域和镇区两个层面。

镇域包含1个社区和26个行政村，国土空间总面积约为119.15平方公里。

镇区范围包括赵集社区、大赵营村、余家寨村、彭家村等部分空间，总面积330.58公顷。其中城镇开发边界面积175.16公顷。

◆规划期限为2021至2035年。

- 近年至2025年
- 远期至2035年



02

现状分析

2.1 基础条件

2.2 发展优势与核心问题

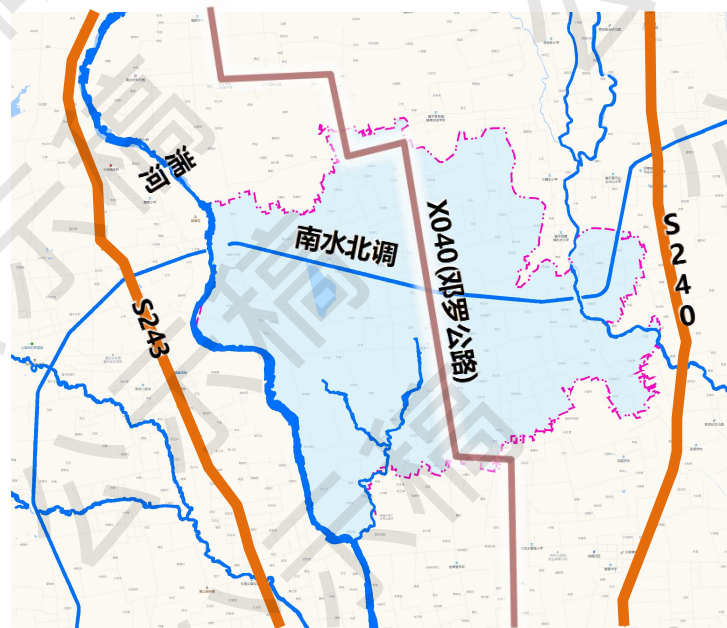
2.3 五大清单

2.1 基础条件 ◆ 区位交通

对外交通主要依靠南北向县道040（邓罗公路），各行政村均通镇村公路，但路面等级较低

赵集镇位于邓州市西北部，距邓州市区25km，东与镇平县马庄乡接壤，南与裴营乡毗邻，西部同张村镇隔河相望，北与罗庄镇相连；镇域南北最长10.5km，东西最宽12km。

道路交通情况:赵集镇仅有南北向的县道040（邓罗公路）为主要对外交通道路。随着村村通工程的陆续实施，基本实现赵集镇所有的行政村都通镇村公路，但路面等级低，多为水泥面。



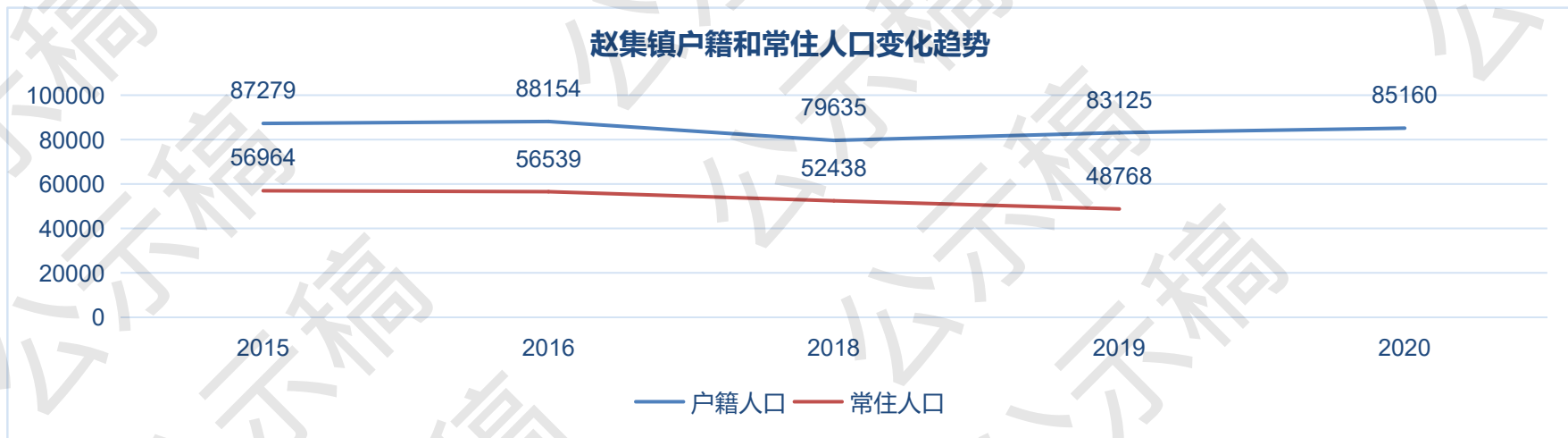
2.1 基础条件 ◆现状人口

人口外流、空心化、老龄化现象严重

人口外流：2020年户籍人口为85160，常住人口为44001人，流出约4.1万人，流出方向主要有上海、广东、浙江、郑州等地区。

人口增长动力不足：近年来人口总体数量变化不大，户籍人口自2015年以来整体呈下降趋势，2015-2019年均常住人口持续降低，增长率为-0.038。

深度老龄化社会：根据实地调查资料统计常住人口60岁以上老人占比14%，大于国际上通常认为的当一个国家或地区60岁以上老年人口占人口总数的10%。

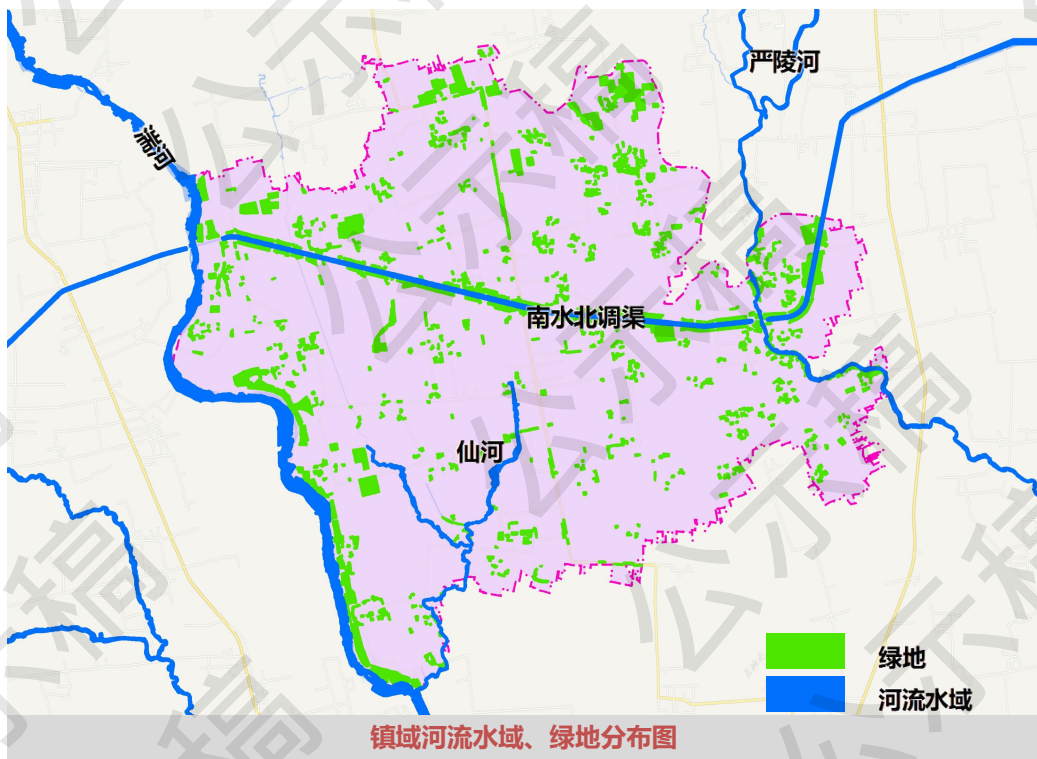


数据来源：2015-2020年人口数据来自统计年鉴

2.1 基础条件 ◆生态本底

生态条件：生态本底良好

西侧与张村、十林镇以**湍河**为界，著名的**南水北调中线工程**穿境而过，长度达13.7公里。东部有**严陵河**经过，境内有**黄龙渠**、**仙河**、**默河**等3条季节性河流，水利设施有**湍惠渠**、**三郎堰**、**半坡水库**等。



2.1 基础条件 ◆历史文化

历史文化悠久、保护利用不足

赵集历史悠久，赵集镇内现状有**汉堤遗址**、**高氏祠堂**、**关帝庙**、**举人桥**等文化资源。

但目前部分历史文化遗迹及其周边环境遭受建设性破坏，现状文物景点缺乏空间整合，宣传力度不足，服务配套设施仍需加强。

汉堤遗址



汉堤遗址



高氏祠堂（原址）



高氏祠堂（新址）



高氏祠堂（原址）



关帝庙



2.1 基础条件 ◆产业发展

产业发展特征：特色农产品基地

■ 第一产业：传统农业种植产品和特色农产品

赵集镇有12.71万亩耕地，**农业是传统优势**，**是邓州市特色农产品基地**，地位重要。主要粮食作物有：小麦、玉米、大豆。
特色农作物有：烟叶、黑布李、莲藕、艾草。



畜牧养殖业方面：

赵集镇的畜牧养殖业近年来经过“**龙头企业+专业合作社+农户**”的经营模式，**已逐见成效**。100头以上的养猪场3个，50头以上的养牛场2个，1000只以上的养鸡场24个，10000只以上的养鸡场1个。

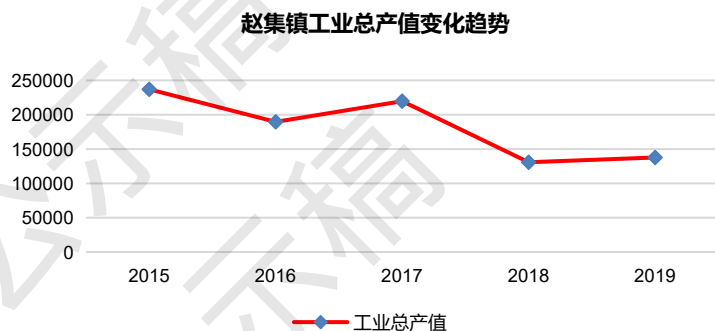
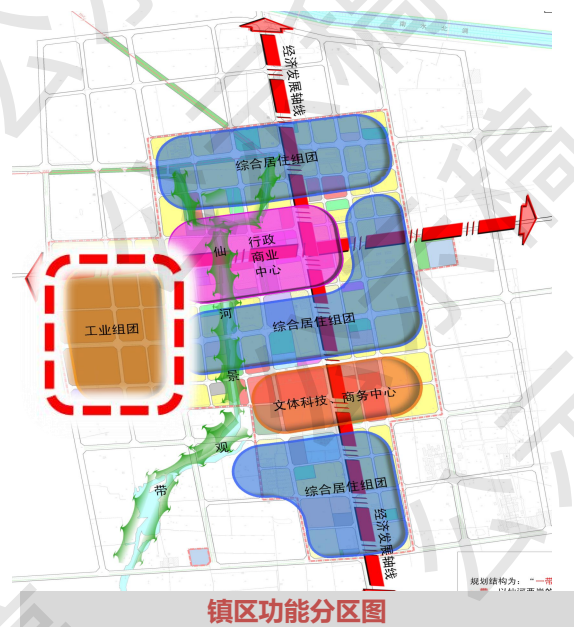
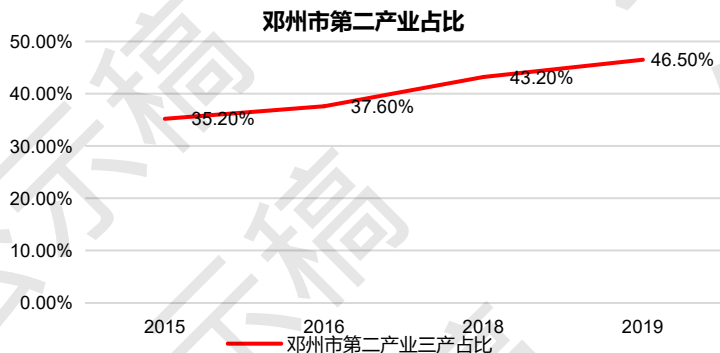
2.1 基础条件 ◆ 产业发展

■ 第二产业：发展校油泵、建材、农副产品加工、集市贸易

赵集镇的工业有两部分，**一部分是招商引资入驻到邓州市产业集聚区内的企业**，**一部分是镇域内简单的村办加工企业**。其中通过招商引资有意向入驻到产业集聚区内的企业有(邓州市仁发环保节能建材有限公司、邓州市豫客隆农产品加工 仓储运输有限公司、邓州市四通化建材有限公司)。已经入驻到集聚区内企业是 爵士浩业集团，以生产校油泵试验台为主，目前，赵集镇发展了校油泵专业村 1 个(穆王村)。

赵集镇工业总产值呈**下降趋势**。

第二产业总产值下降，但产业比重逐年上升，依然保持优势。



2.1 基础条件 ◆交通分析

整体对外交通薄弱，主要对外交通依托X040、Y001，镇域内道路级别较低，村道建设未全面覆盖，部分村庄之间联系不便。

■ 现状对外交通

省道：在镇域外围东侧和西侧有S240和S243，通过镇域内道路X040及Y001联系。

县道：X040从南北向穿过镇区，向南与邓州市联系，向北与G240联系。

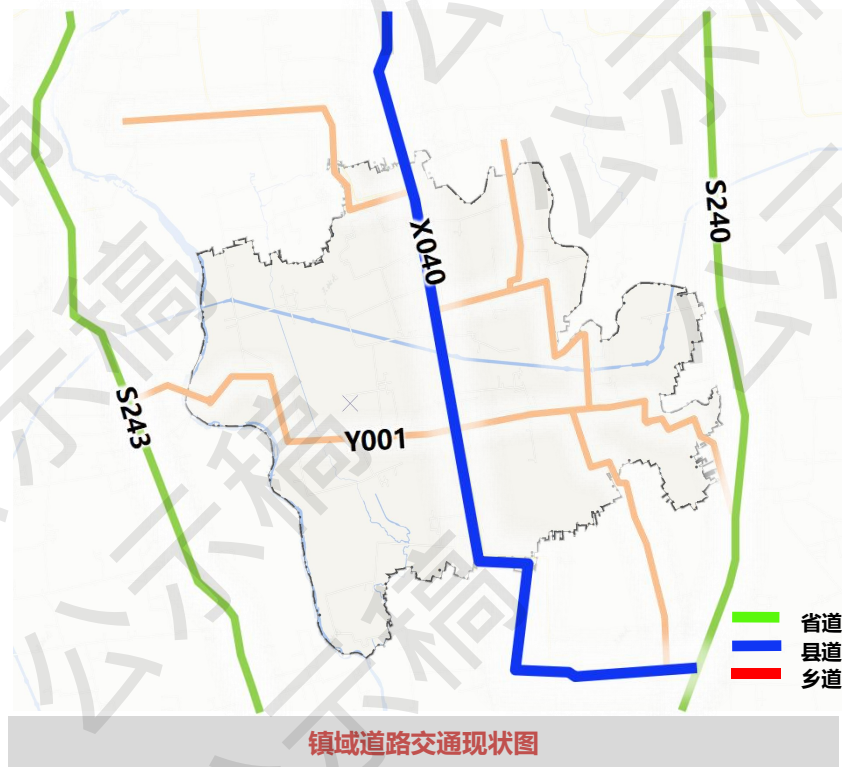
乡道：镇域内乡道主要为Y001。

存在问题：对外交通道路等级不高、道路交通等级不完善，村庄之间部分联系不便。

■ 现状对内交通

主要道路：乡道，道路宽度约4—7m。

存在问题：镇区交通过于依赖县道040，东西方向联通较弱，内部联系道路等级较低，路面较窄。



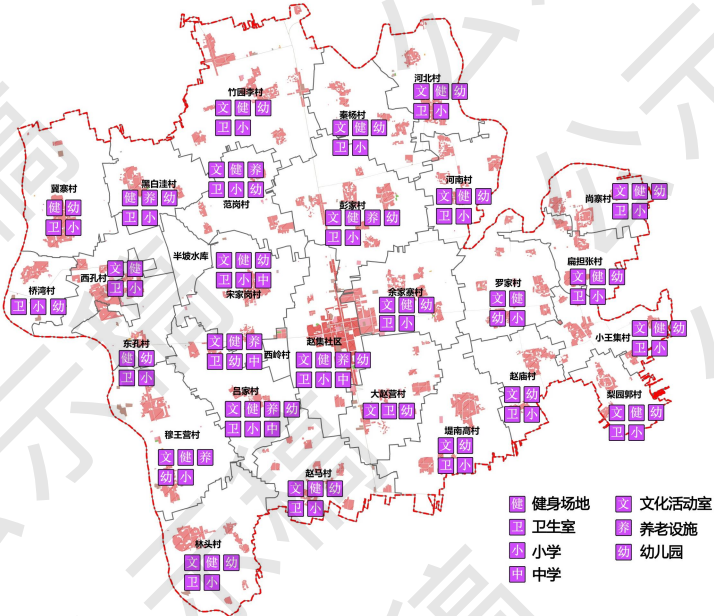
2.1 基础条件 ◆公共服务设施分析

各行政村公共服务设施统计表

行政村名称	自然村个数	户数	中学	小学	幼儿园	卫生室	文化活动室	养老设施	公园	健身场地
赵集社区	5	871	有	有	有	有	有	有	有	有
宋家岗村	3	880		有	有	有	有			有
吕家村	4	733		有	有	有	有	有		有
赵马村	10	678		有	有	有	有			有
堤南高村	4	870		有	有	有	有			
大赵营村	10	747		有		有	有			
余家寨村	5	635	有	有	有	有	有			有
赵庙村	3	555		有		有	有			
梨园郭村	4	468		有	有	有	有			有
小王集村	8	647		有	有	有	有			有
扁担张村	4	510		有	有	有	有			有
尚寨村	4	515		有	有	有	有		有	有
罗家村	10	656		有	有		有			有
河南村	5	545		有	有	有	有			有
河北村	3	775		有	有	有	有			有
秦杨村	5	478		有	有		有			有
彭家村	4	933		有	有	有	有	有	有	有
竹园李村	11	1032		有	有	有	有			有
范岗村	4	464		有	有	有	有			有
黑白洼村	2	470		有	有	有		有		有
冀寨村	2	926		有	有	有				
西孔村	3	620		有	有	有	有			有
东孔村	3	855		有	有	有				有
穆王营村	2	945		有	有		有	有		有
林头村	7	980		有	有	有	有			有
西岭村	1	118			有	有	有	有		有
桥湾村	1	430		有	有	有				
半坡水库										

镇域公服配置不完善，层级覆盖不足

- 文化活动室：镇区有文化活动现场地，黑白洼村、冀寨村、东孔村桥湾村及半坡水库缺乏文化活动现场地。
- 养老设施：镇区内有敬老院，在吕家村、彭家村、黑白洼村、穆王营村、西岭村设置有养老设施，其他自然村缺少养老设施。



镇域公共服务设施现状图

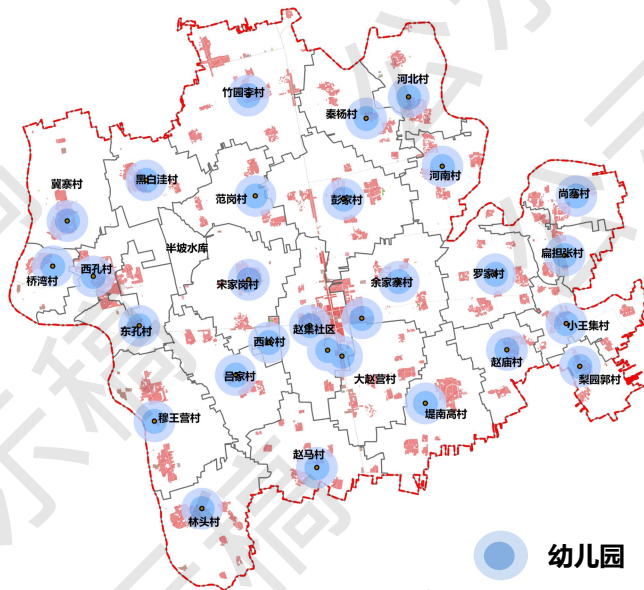
2.1 基础条件 ◆公共服务设施分析

镇域公服配置不完善，层级覆盖不足

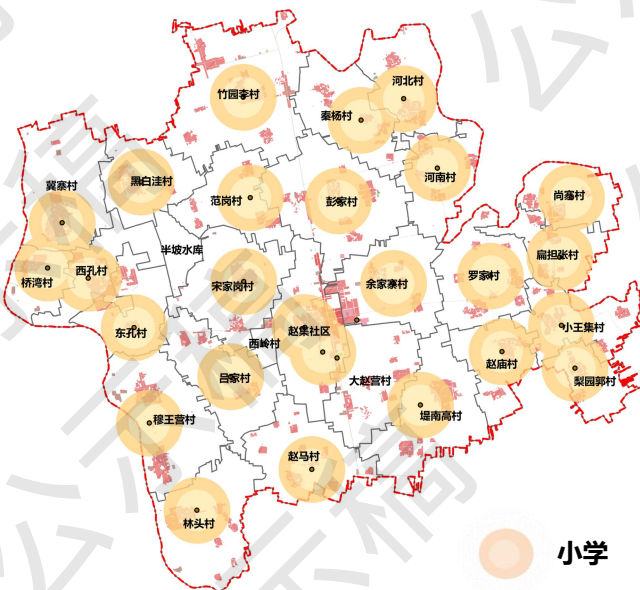
幼儿园：幼儿园以私立为主，除赵大营村、半坡水库外其他行政村均设有幼儿园，镇区设有3所幼儿园，全镇共26所幼儿园；

小学：小学布局相对均衡，除西岭村、半坡水库外其他行政村均有，其中镇区设有2处小学，共有25所小学；

中学：赵集镇有2所中学，一所位于赵集社区，一所位于余家寨村。



镇域幼儿园现状分布图



镇域小学现状分布图

2.1 基础条件

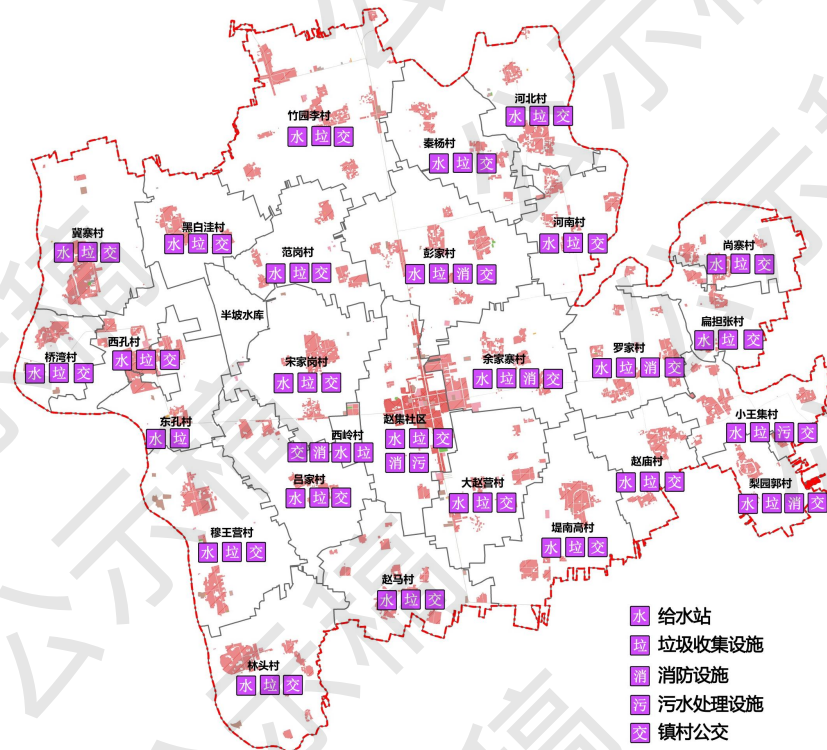
◆市政基础设施分析

基础设施建设不足，市政存在短板

目前所有行政村均已通自来水，镇区内给水管线已全部覆盖；

污水处理方面，目前仅有赵集社区、小王集村以及镇区有污水处理设施；消防设施仅有6个村覆盖；

各行政村市政基础设施统计表



镇域市政基础设施现状图

行政村名称	镇村公交	自来水供应	污水集中处理	垃圾中转站	消防设施
赵集社区	有	有	有	有	有
宋家岗村	有	有		垃圾外运	
吕家村	有	有		垃圾外运	
赵马村	有	有		垃圾外运	
堤南高村	有	有		垃圾外运	
大赵营村	有	有		垃圾外运	
余家寨村	有	有		垃圾外运	有
赵庙村	有	有		垃圾外运	
梨园郭村	有	有		垃圾外运	有
小王集村	有	有	有	垃圾外运	
扁担张村	有	有		垃圾外运	
尚寨村	有	有		垃圾外运	
罗家村	有	有		垃圾外运	有
河南村	有	有		垃圾外运	
河北村	有	有		垃圾外运	
秦杨村	有	有		垃圾外运	
彭家村	有	有		垃圾外运	有
竹园李村	有	有		垃圾外运	
范岗村	有	有		垃圾外运	
黑白洼村	有	有		垃圾外运	
冀寨村	有	有		垃圾外运	
西孔村	有	有		垃圾外运	
东孔村		有		垃圾外运	
穆王营村	有	有		垃圾外运	
林头村	有	有		垃圾外运	
西岭村	有	有		垃圾外运	有
桥湾村	有	有		垃圾外运	
半坡水库					

2.1 基础条件 ◆国土空间现状基础

赵集镇呈“一分城乡七分田，还有两分嵌林园”的用地结构。

根据2020年度国土变更调查数据，赵集镇现状国土总面积11915.27公顷。

其中，耕地8483.74公顷，占全域国土面积71.20%；

园地112.99公顷，占全域国土面积0.95%；

林地635.46公顷，占全域国土面积5.33%；

草地7.31公顷，占全域国土面积0.06%；

湿地125.27公顷，占全域国土面积1.05%；

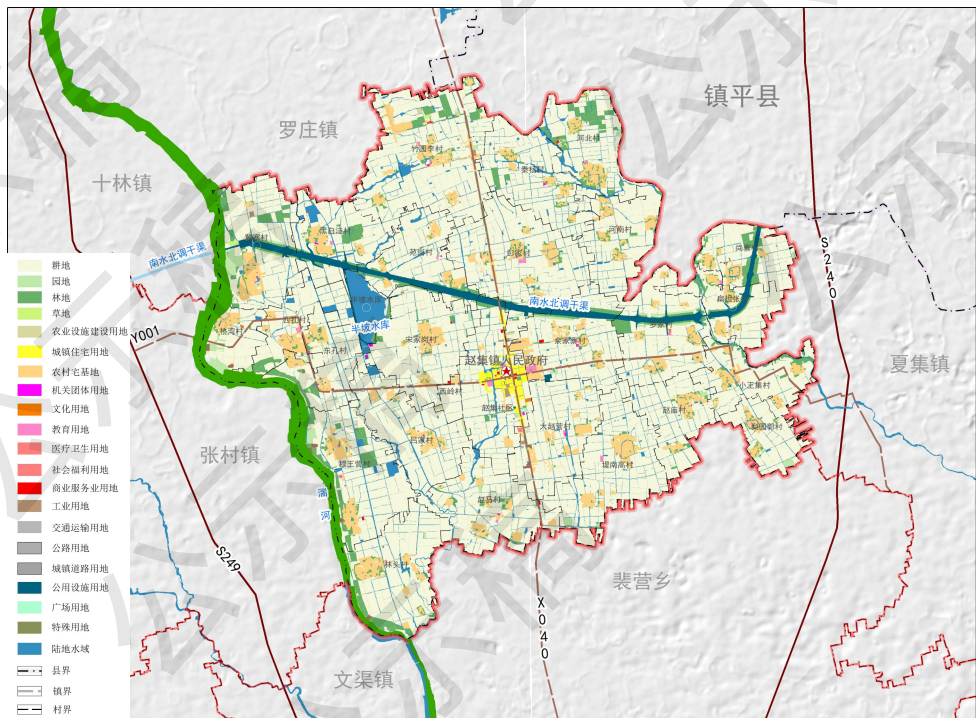
农业设施建设用地219.93公顷，占全域国土面积1.85%；

城乡建设用地1165.97公顷，占全域国土面积9.79%；

区域基础设施用地193.68公顷，占全域国土面积1.63%；

其他建设用地7.90公顷，占全域国土面积0.07%；

陆地水域963.04公顷，占全域国土面积8.08%。



2.2 发展优势与核心问题

发展优势

经济发展良好。

生态优势明显。

文化底蕴深厚。

核心问题

耕地保护压力大，建设空间发展受限。

对外交通薄弱，道路等级较低。

公共服务设施配置不完善，基础设施有待提升。

03

发展定位与目标

- 3.1 发展机遇
- 3.2 发展定位
- 3.3 发展目标与规模
- 3.4 指标体系

3.1发展机遇

乡村振兴上升为国家战略

十九大政府工作报告提出乡村振兴战略，按照**产业兴旺、生态宜居、乡风文明、治理有效、生活富裕**的总要求，建立健全城乡融合发展体制机制和政策体系，加快推进农业农村现代化。

2035年，乡村振兴取得决定性进展，农业农村现代化基本实现；

2050年，乡村全面振兴，农业强、农村美、农民富全面实现。

赵集镇是乡村振兴的主阵地，是乡村振兴战略的具体抓手。

一二三产业融合发展

推进农村一二三产业融合发展，是拓宽农民增收渠道、构建现代农业产业体系的重要举措，是加快转变农业发展方式、探索中国特色农业现代化道路的必然要求。

——国务院办公厅关于推进农村一二三产融合发展的指导意见

一产是基础：农业效益偏低

二产是支柱：工业带动效益、就业

三产是支撑：村民富足后消费市场扩容

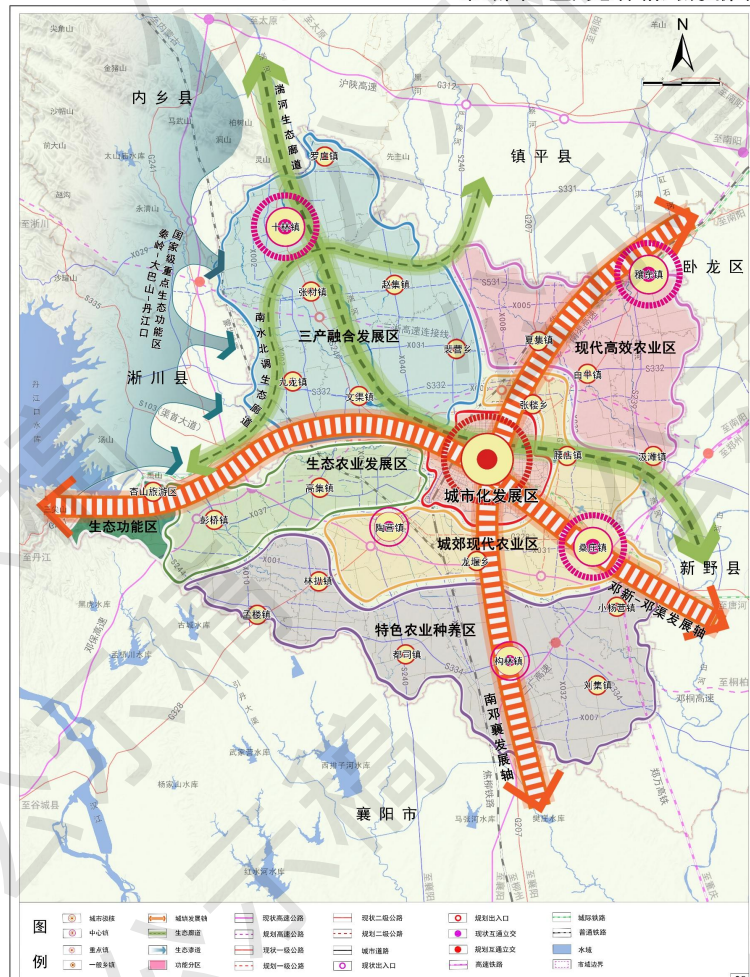
3.1发展机遇

《邓州市国土空间总体规划（2020-2035年）》

一主三次、两轴两廊、六区

- 一主：城市发展核心
- 三次：穰东发展副中心、桑庄发展副中心、十林发展副中心
- 两轴：南邓襄发展轴、邓新-邓渠发展轴
- 三廊：南水北调生态廊道、湍河生态廊道
- 六区：城市化发展区、现代高效农业区、三产融合发展区、生态农业发展区、城郊现代农业区、特色农业种养区

赵集镇在邓州市国土空间规划中处于三产融合发展区，涉及南水北调生态廊道



3.1发展机遇

《邓州市国土空间总体规划（2020-2035年）》

第一产业空间布局

■ 打造“5+1”农业生产体系

粮食生产



生态农业



高效农业



循环农业



休闲农业



涉水农业

建设种养基地

建设“生产+加工+科技”的现代农业产业园

发展冷链物流

发展乡村旅游

■ 科学引导优势与特色农产品种植

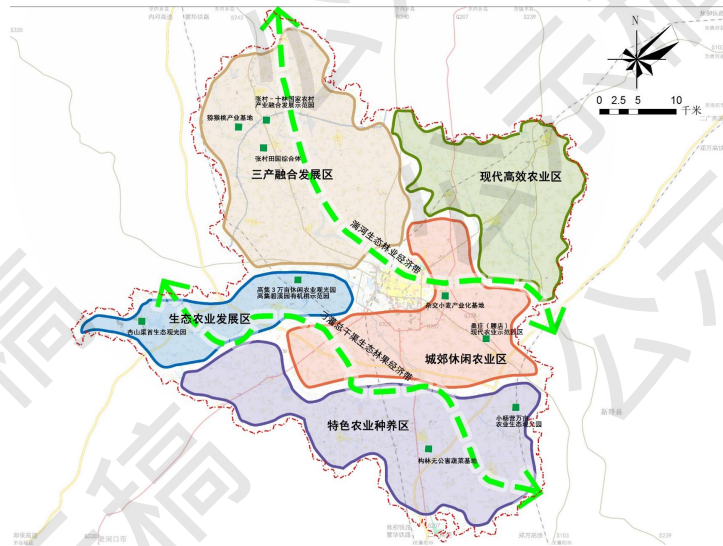
粮油作物

蔬菜水果

畜牧水产

中药材

■ 促进一二三产融合发展



空间布局：“两带、五区、多园”

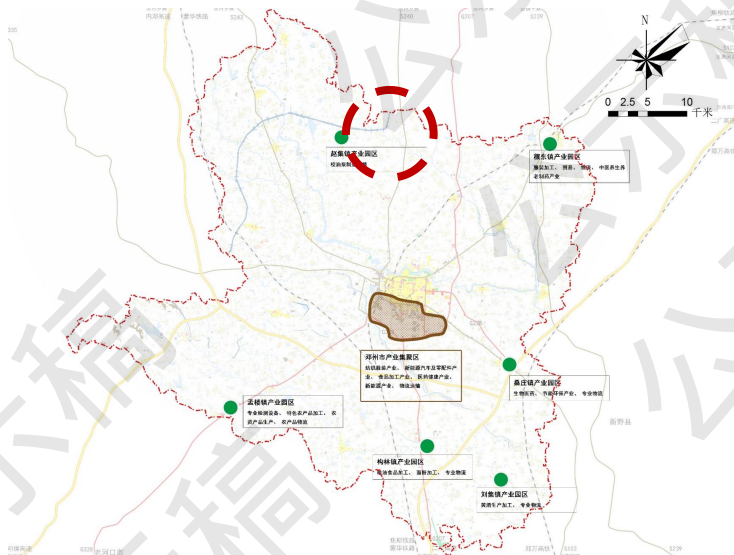
- “两带”：刁灌总干渠生态林果经济带和湍河生态林业经济带。
- “五区”：城郊休闲农业区、现代高效农业区、特色农业种养区、三产融合发展区、生态农业发展区。
- “多园”：多个现代农业示范园

赵集镇位于三产融合发展区

3.1发展机遇

《邓州市国土空间总体规划（2020-2035年）》

第二产业空间布局



空间布局：“一区、多园”

- “一区”：邓州市产业集聚区
 - 重点突出农副产品加工、新能源汽车及零配件产业两大主导产业集群建设。
- “多园”：乡镇级产业园区
 - 穰东—服装加工、贸易、物流；赵集—校油泵的制造维修；孟楼—专业检测设备、特色农产品加工、农资产品生产、农产品物流产业；构林—粮油食品加工、专业物流等产业；腰店—农副产品加工产业；刘集—黄酒生产加工、专业物流。

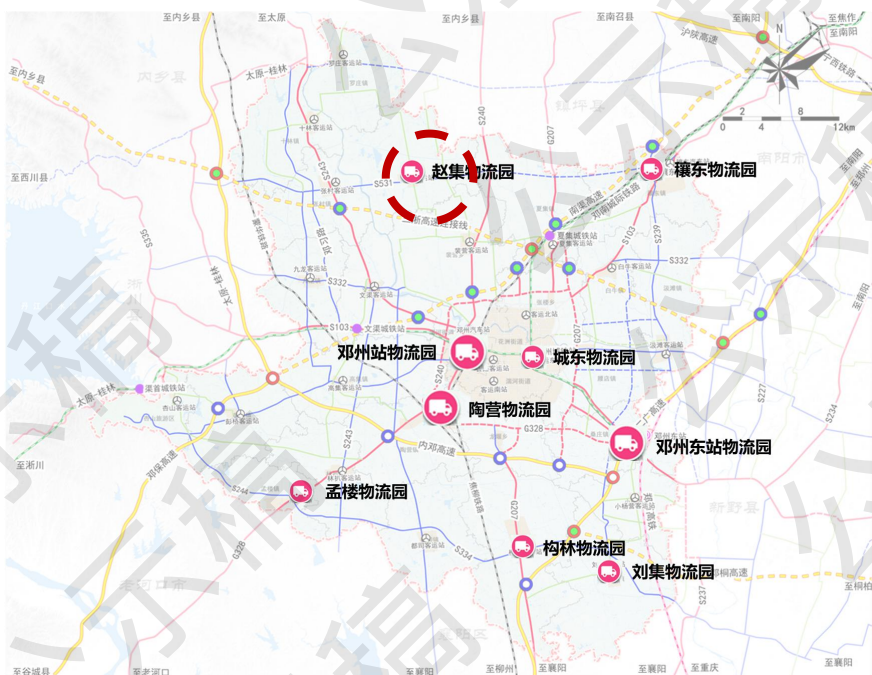
布局	产业园	产业发展方向	面积 (公顷)
中心城区	邓州市产业集聚区	纺织服装产业、装备制造业、新能源汽车及零配件产业、食品加工产业、医药健康产业、节能环保产业。重点突出纺织服装、新能源汽车及零配件产业两大主导产业集群建设	1090
	穰东	服装加工、贸易、物流等产业，以及中医药产业	150
重点镇	赵集	校油泵的制造维修等产业	30
	孟楼	专业检测设备、特色农产品加工、农资产品生产、农产品物流产业	20
	构林	面粉加工、粮油食品加工、专业物流等产业	80
	桑庄	生物医药、节能环保等新兴产业	30
	刘集	黄酒生产加工、专业物流等产业	20
一般镇	刘集	黄酒生产加工、专业物流等产业	20

赵集镇位于“多园”，产业发展方向为校油泵的制造维修等产业

3.1发展机遇

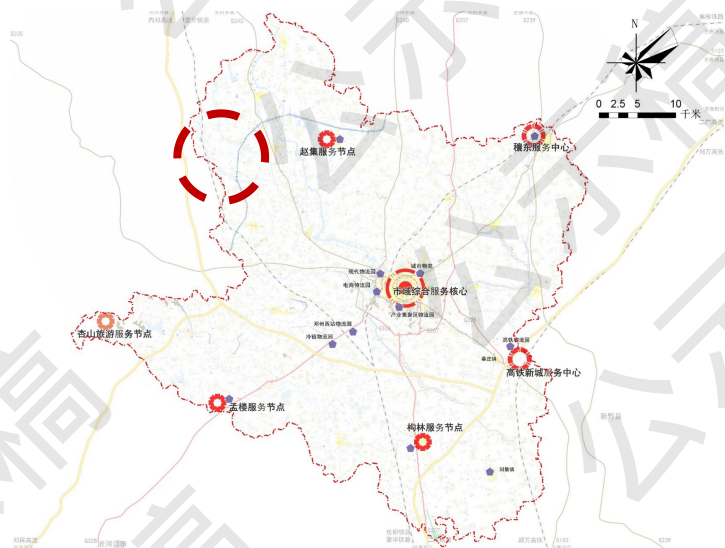
《邓州市国土空间总体规划（2020-2035年）》

第三产业空间布局



■ 片区级物流园区

- 赵集物流园：发展服务装备制造、农产品生产与农副产品加工的专业化物流



空间布局：“一核、两心、多点、多园”

- “一核”：市域综合服务核心
- “两心”：穰东服务中心、高铁新城服务中心
- “多点”：培育赵集、孟楼、构林三个区域综合服务基地；培育杏山为区域旅游服务基地
- “多园”：主要分布在中心城区周边的公铁联运物流园和分布在重点乡镇的专业物流园。

赵集镇位于“多点、多园”，赵集区域综合服务基地、赵集物流园

3.2发展定位

落实并深化上位规划对赵集镇的定位，同时结合赵集镇自身特色及发展条件，通过一二三产业的融合发展构建赵集镇多元化、现代化的产业体系，本次规划赵集镇的发展定位为：

邓州市北部的重点镇

一二三产融合的综合服务型城镇

南水北调生态廊道生态宜居示范镇



3.3发展目标与规模

至2025年

至2025年，耕地和永久基本农田保护红线得到严格落实，水系、林地等生态空间功能得到大幅提升，资源利用水平显著提高。多元化、现代化产业体系初步构建，城镇空间品质不断提升，治理能效更加彰显，人民生活水平和质量普遍提高。

至2035年

至2035年，基本实现社会主义现代化，开放、协调、安全、和谐、高效、宜居和可持续发展的国土空间格局基本形成，治理体系和治理能力现代化基本实现，多元化、现代化产业体系建设基本完成，成为邓州市高质量发展的示范乡镇。

发展规模

至2025年，镇域常住人口规模约为4.57万人，镇区常住人口约为1.29万人；
至2035年，镇域常住人口规模约为4.81万人，镇区常住人口约为1.35万人。

04

底线约束与规划分区

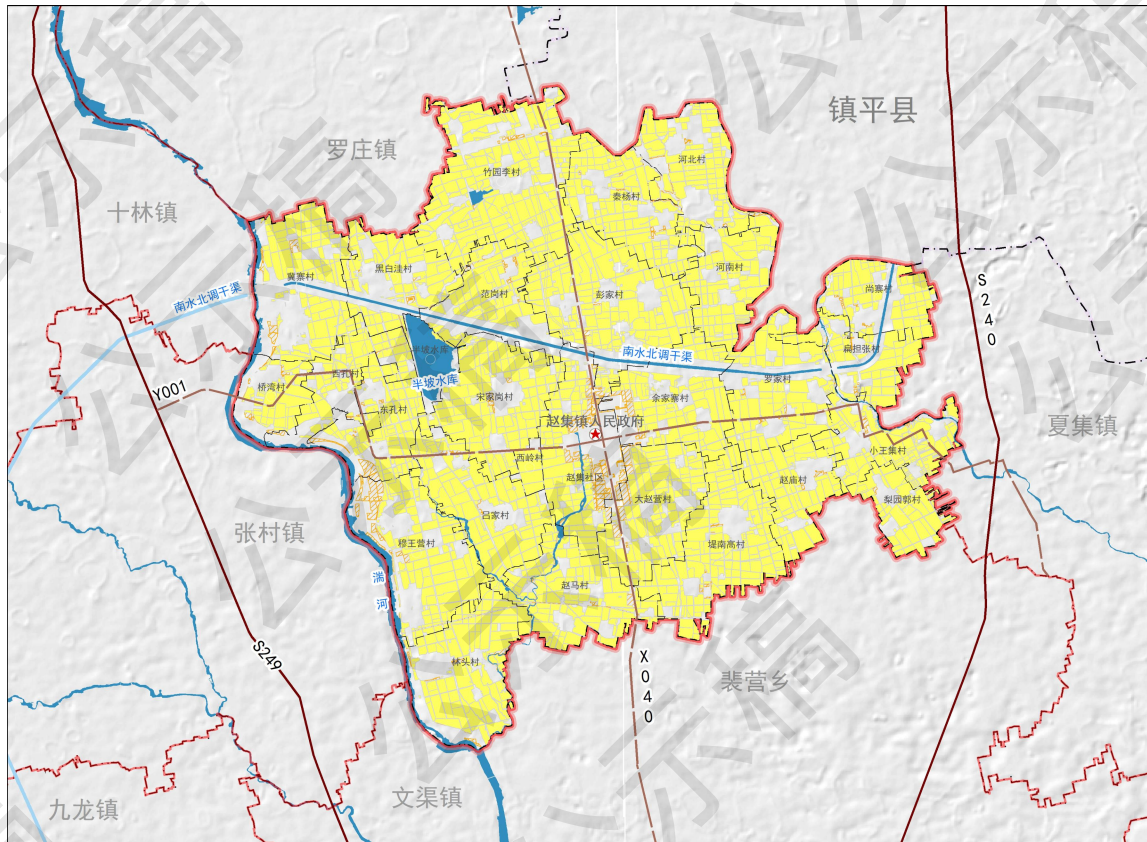
- 4.1 严格落实重要控制线
- 4.2 划定村庄建设边界
- 4.3 核准落实其他控制线
- 4.4 规划分区

4.1 严格落实重要控制线

◆耕地和永久基本农田保护红线

严格落实上位规划确定的耕地和永久基本农田，至2035年，赵集镇耕地保护目标不低于8194.94公顷（12.29万亩），落实耕地面积8194.94公顷（12.29万亩），永久基本农田保护目标不低于7919.98公顷（11.88万亩），落实永久基本农田7919.98公顷（11.88万亩）。

保质保量足额带位置完成上级下达耕地和永久基本农田保护任务，做到上图入库、建档立卡，守住耕地保护红线和粮食安全底线。



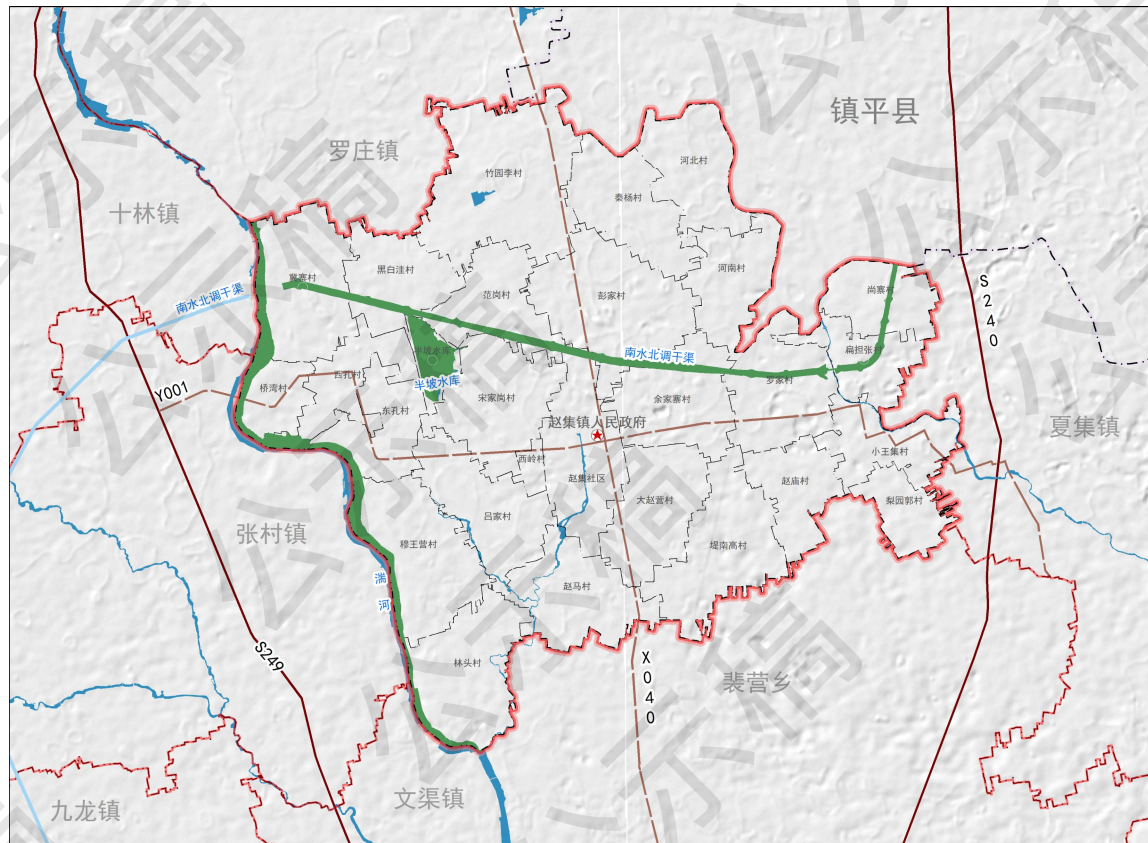
4.1 严格落实重要控制线

◆生态保护红线

赵集镇落实生态保护红线面积546.59公顷，占全域国土面积的4.59%。

生态保护红线主要分布于镇域西部湍河沿线区域，涉及冀寨村、桥湾村、西孔村、东孔村、穆王营村、林头村；同时涵盖半坡水库及南水北调干渠沿线区域，涉及冀寨村、黑白洼村、范岗村、赵集社区、彭家村、余家寨村、罗家村、扁担张村、尚寨村等14个村庄。

- 生态保护红线
- 县界
- 镇界
- 村界

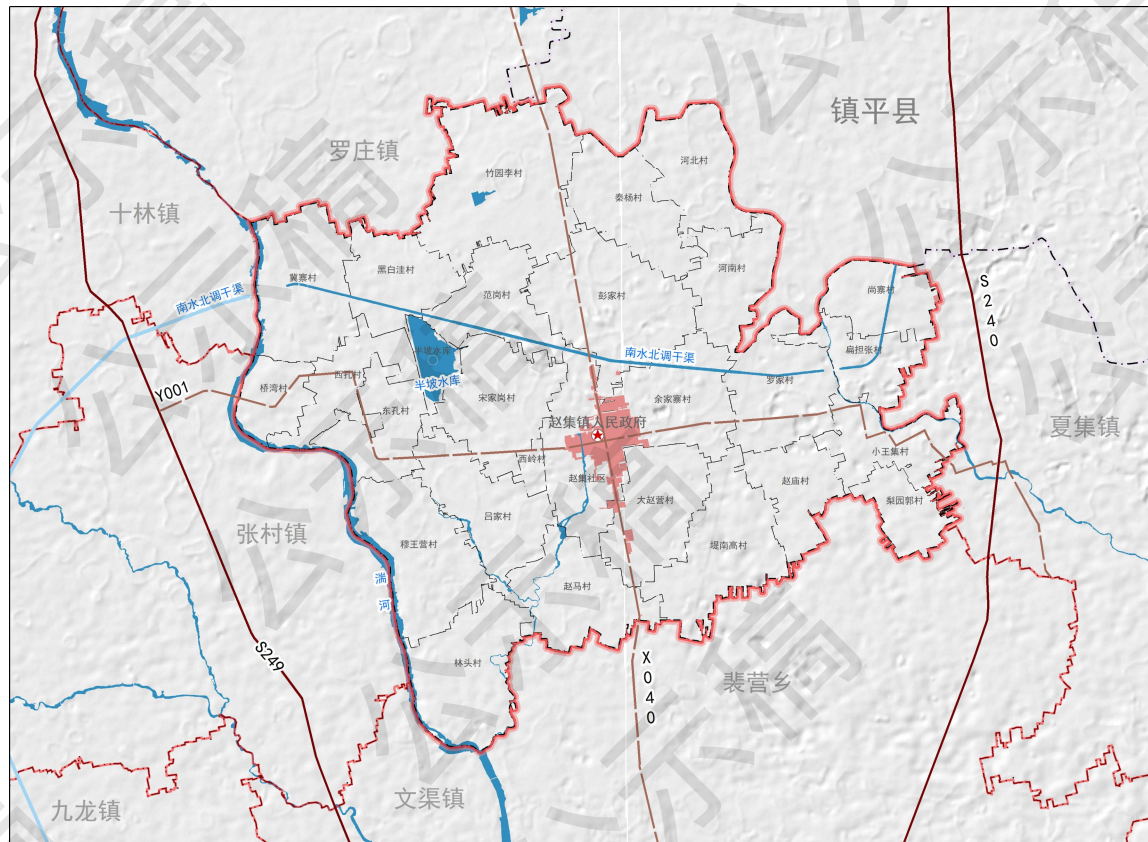


4.1 严格落实重要控制线

◆城镇开发边界

严格落实上位规划确定的城镇开发边界，至2035年，赵集镇城镇开发边界177.69公顷，占全镇国土总面积的1.49%，主要分布在赵集社区、彭家村、余家寨村。

-  城镇开发边界
-  县界
-  镇界
-  村界



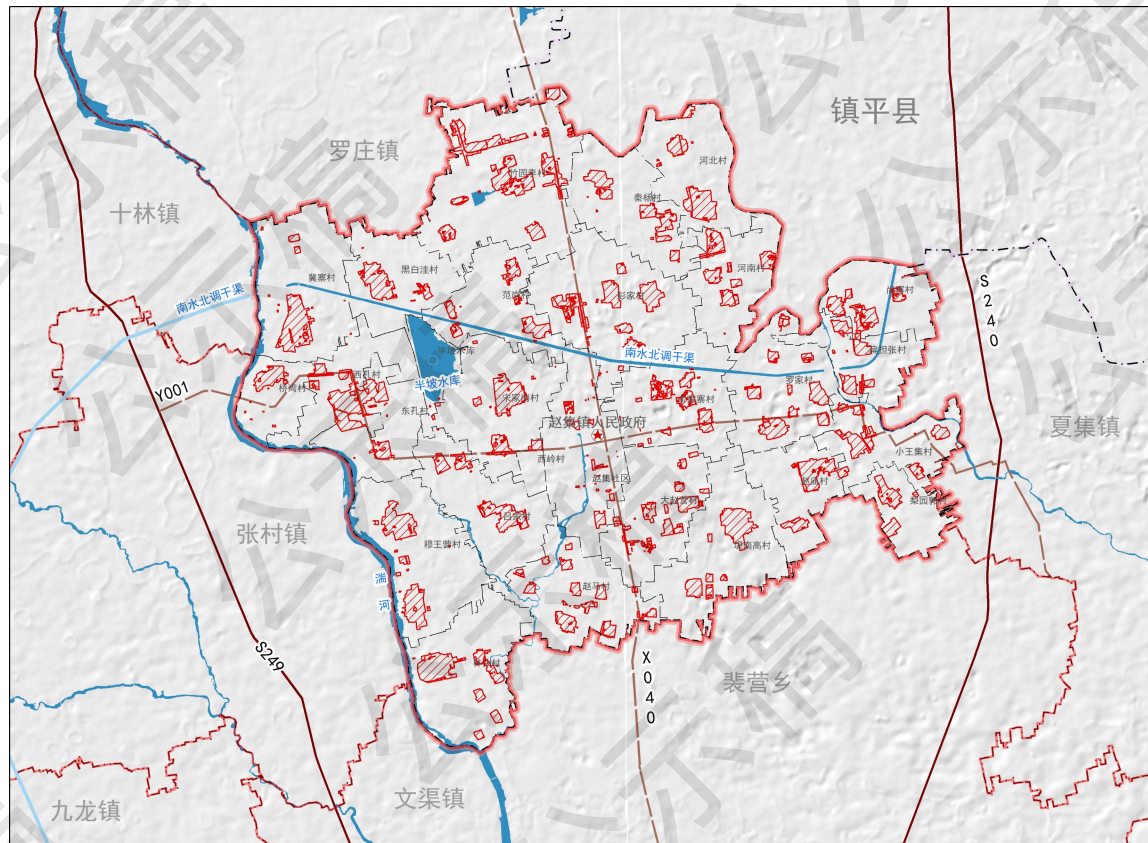
4.2 划定村庄建设边界

◆村庄建设边界

以现状村庄建设用地为基础，统筹考虑村庄产业发展、村民需求和村民意愿，在永久基本农田保护红线和城镇开发边界以外划定村庄建设边界。

**赵集镇村庄建设边界面积1341.20公顷，
占全镇国土面积的11.26%。**

-  村庄建设边界
-  县界
-  镇界
-  村界

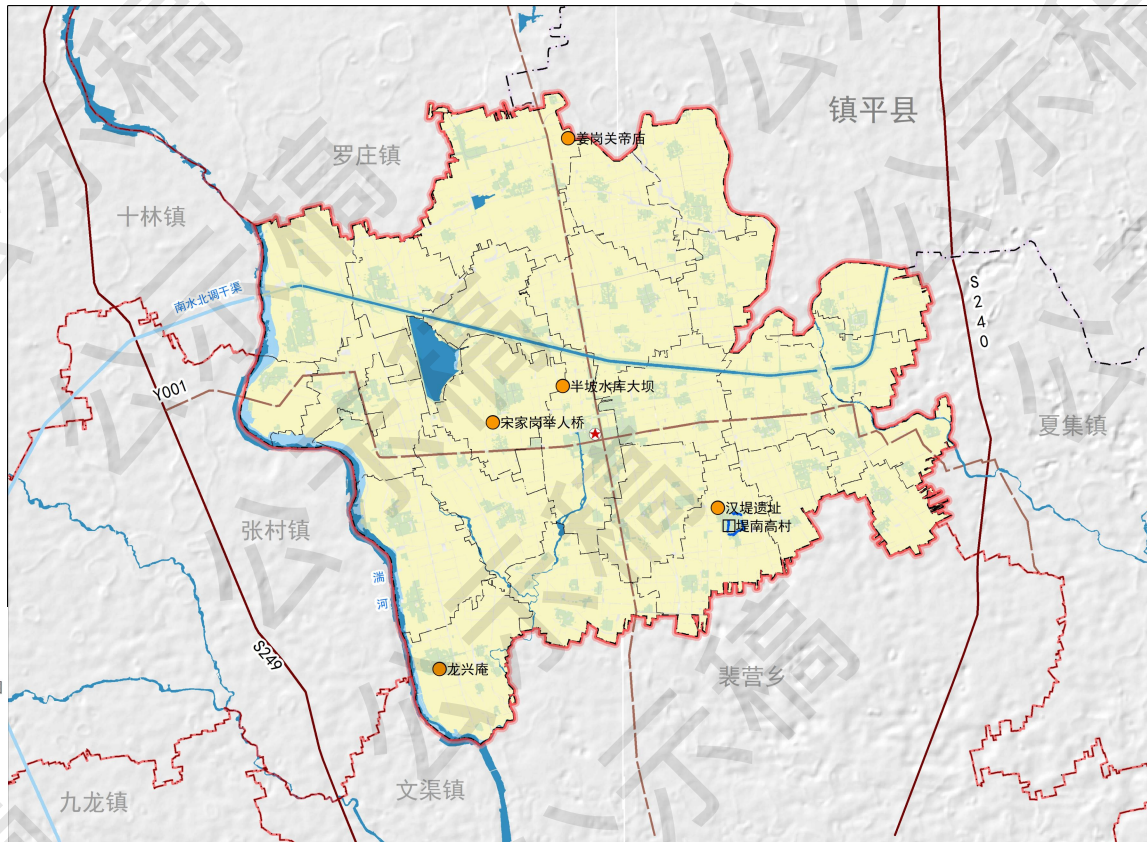


4.3 核准落实其他控制线

◆历史文化保护线

严格落实市县级划定的**7处县级文物保护单位**——**汉堤遗址、姜岗关帝庙、龙兴庵、半坡水库渡槽及提灌站、举人桥、湍惠渠及其罗家十道券和崔氏祠堂**的保护控制线。

- 市县级文保单位
- 省级传统村落
- 堤南高村护城河保护范围
- 水域
- 县界
- 镇界
- 村界

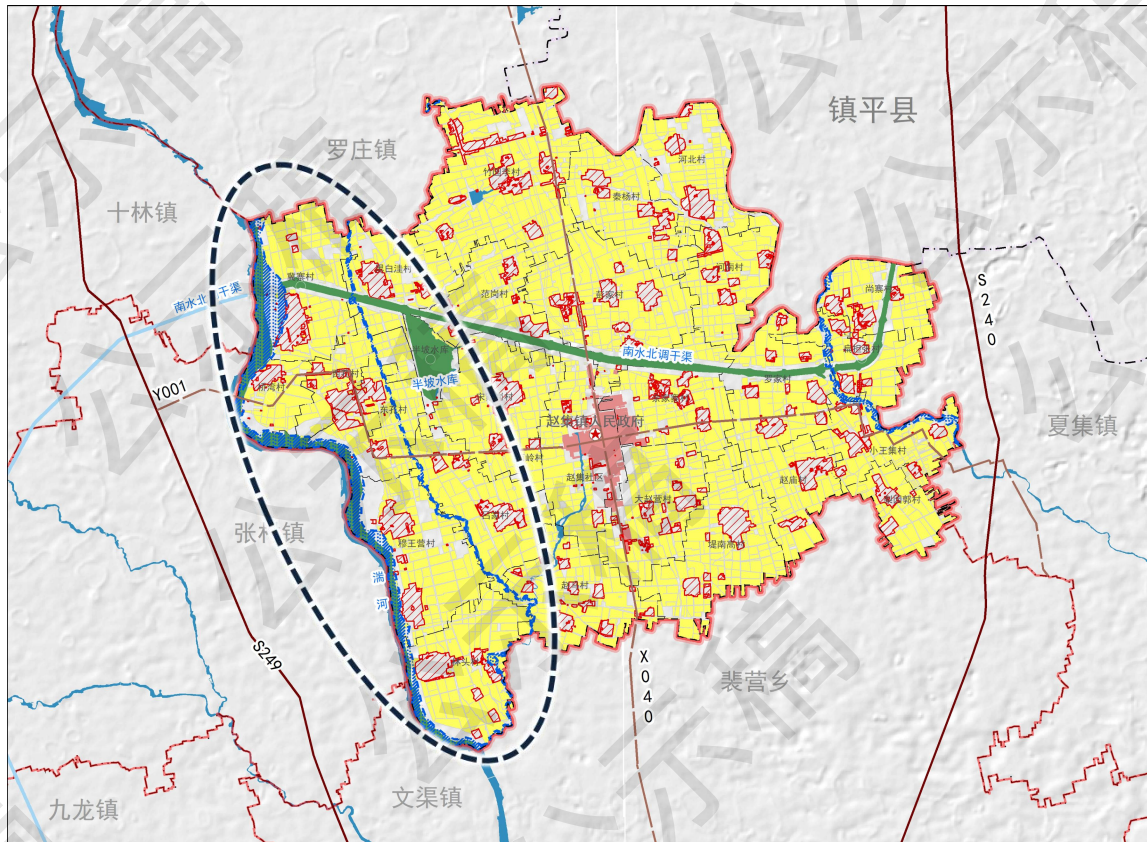


4.3 核准落实其他控制线

◆ 洪涝风险控制线

核准落实上级划定的洪水淹没线。赵集镇落实洪涝风险控制线范围**470.85公顷**，主要分布于冀寨村、桥湾村、西孔村、东孔村、穆王营村、林头村、黑白洼村、赵马村、扁担张村、小王集村、罗家村。

- 生态保护红线
- 永久基本农田保护红线
- 城镇开发边界线
- 村庄建设边界线
- 洪涝风险控制线
- 县界
- 镇界
- 村界



4.4 规划分区

◆构筑全域国土空间总体格局

立足赵集镇自然资源禀赋和自然地理格局，规划形成**“一心四点强引领，一渠两河稳生态，两轴纵横促发展，两区共筑田园城”**的国土空间开发保护总体格局。

“一心”指镇域综合中心，以镇区为核心的综合服务中心

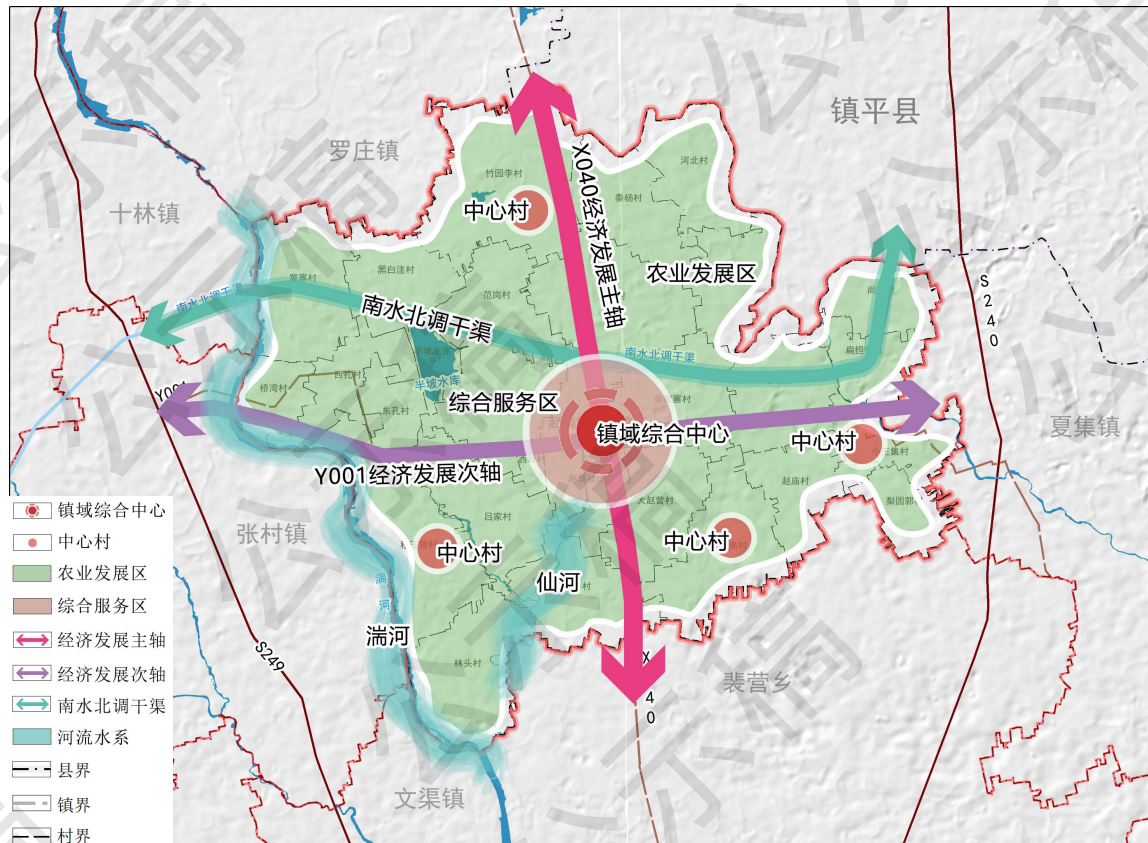
“四点”指四个中心村，穆王营村、小王集村、堤南高村、竹园李村。

“一渠”指南水北调干渠。

“两河”指湍河、仙河。

“两轴”指沿县道X040经济发展主轴、沿乡道Y001经济发展次轴。

“两区”指综合服务区，依托镇区，打造综合服务区；农业发展区，以科技推广为切入点，促进农业高质量发展，打造平原地区新样板。



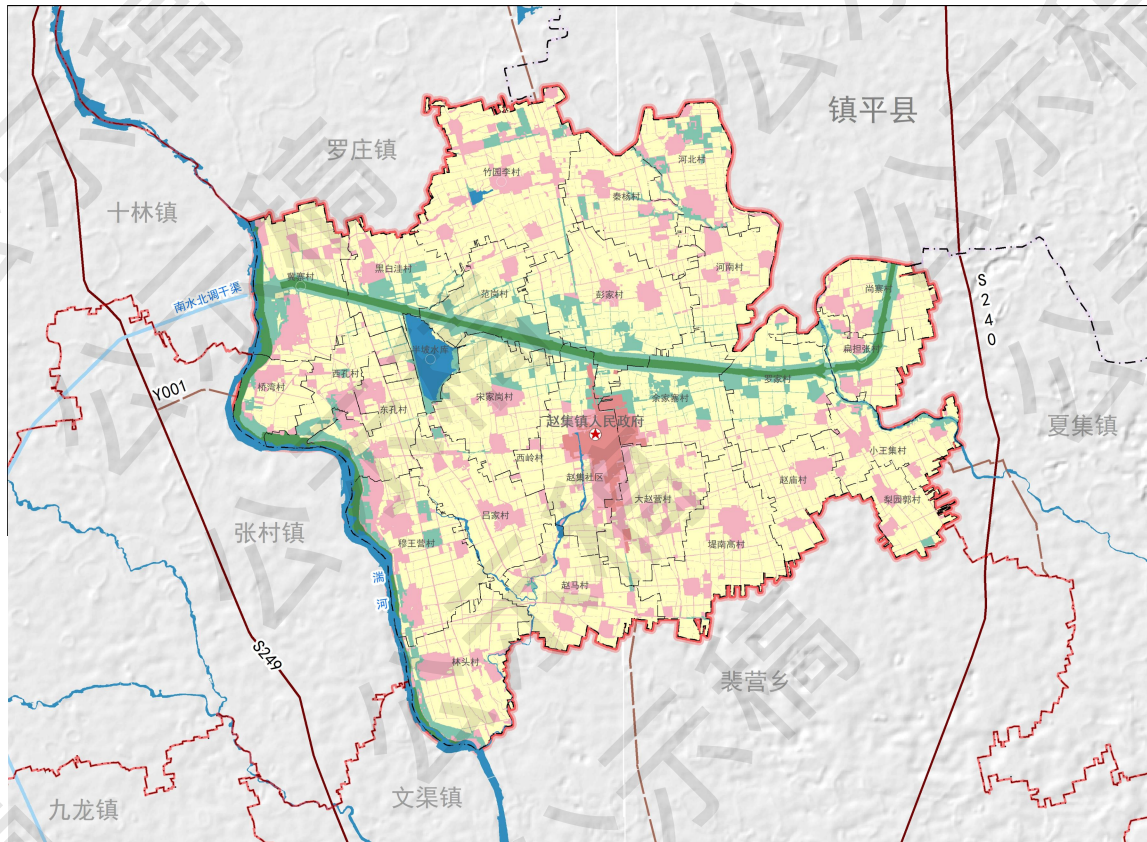
4.4 规划分区

◆规划分区与管控

本次赵集镇规划分区主要为**生态保护区、生态控制区、农田保护区、城镇发展区、乡村发展区**5个一级规划分区。

其中，城镇发展区细化至居住生活区、综合服务区、商业商贸区、工业发展区、绿地休闲区5个二级规划分区。乡村发展区细化至村庄建设区、一般农业区2个二级规划分区，作为国土空间用途管制的重要依据。

- 乡村发展区
- 农田保护区
- 城镇发展区
- 生态保护区
- 生态控制区
- 县界
- 镇界
- 村界



05

国土空间功能结构调整

5 国土空间功能结构调整

◆农用地结构调整

规划至2035年，赵集镇**耕地保护目标不低于8194.94公顷**，园地面积略微减少，草地面积适度减少，林地面积保持稳定，农业设施建设用地面积适度增加。

◆建设用地结构调整

规划至2035年，赵集镇**城镇开发边界面积控制在177.69公顷以内，村庄建设用地面积控制在1341.20公顷以内**。区域基础设施用地保持稳定，其他建设用地面积适度增加，主要为预留殡葬用地。

◆科学保护利用水域和湿地

规划至2035年，赵集镇湿地和陆地水域基本保持稳定。

用地类型		用地面积（公顷）	
		规划基期年	规划目标年
耕地		8483.74	≥8194.94
园地		112.99	略微减少
林地		635.46	保持稳定
草地		7.31	适度减少
湿地		125.27	保持稳定
农业设施建设用地		219.93	适度增加
城乡建设用地	城镇	70.32	≤177.62
	村庄	1095.65	≤1341.20
区域基础设施用地		193.68	保持稳定
其他建设用地		7.90	适度增加
陆地水域		963.04	保持稳定
其他土地		1.69	略微减少
合计		11915.27	11915.27

06

自然资源保护利用

6.1 耕地资源

6.2 林地资源、建设用地、水资源

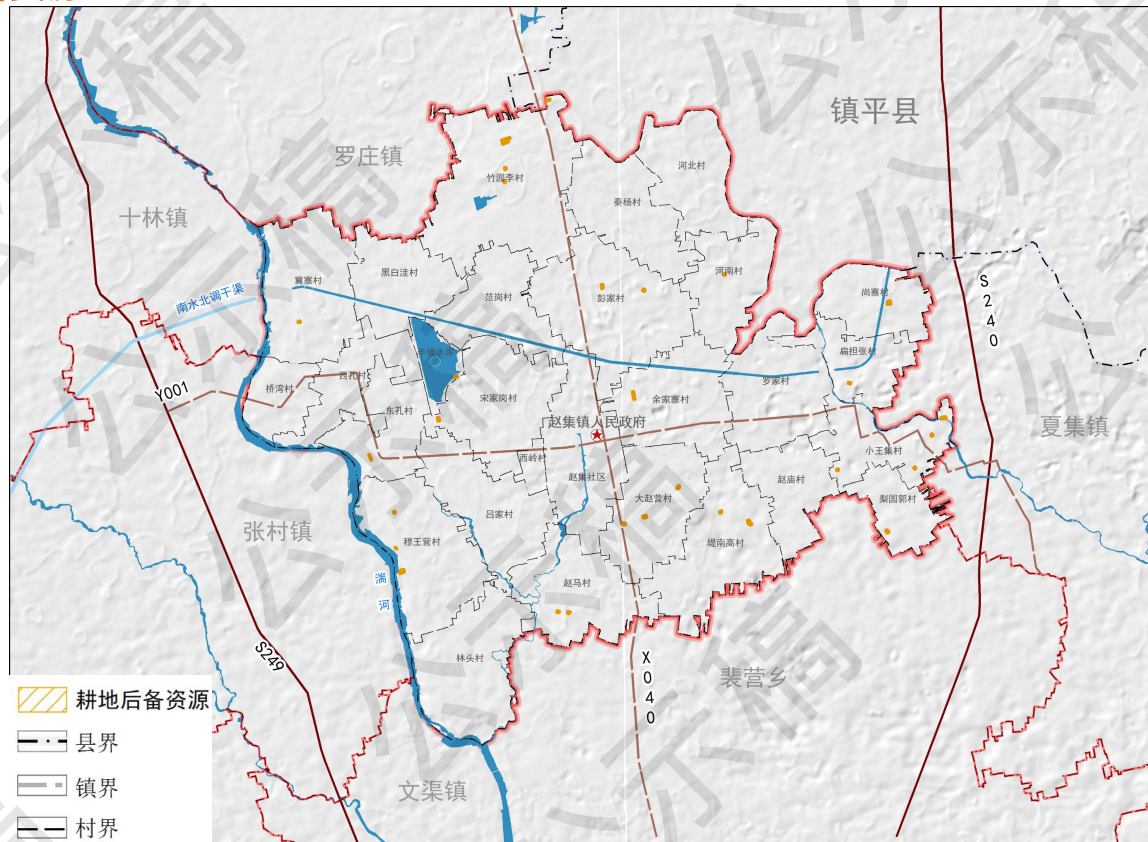
6.1 耕地资源

◆建设高标准农田和开发宜耕后备资源

□ 加强高标准农田建设，提升耕地质量
规划至2035年，力争将永久基本农田
全部建设成高标准农田，**预计建设规模
7919.98公顷（11.87万亩）。**

□ 合理开发宜耕后备资源，多渠道补充
耕地

宜耕后备资源5.20公顷。坚持绿色
发展理念，转变补充耕地方式，因地制宜、
合理布局。



6.2 林地资源、建设用地、水资源

林地资源

□ 加强林地资源保护

赵集镇林地保护主要分布在赵集镇镇域范围内湍河、南水北调主干线及镇域北部竹园李村、河北村、冀寨村、穆王营村等区域。

□ 开展造林绿化行动

将本地适宜造林绿化空间统筹确定为规划造林绿化空间，并落实到国土空间规划“一张图”上。

建设用地

□ 严控城乡建设用地总量

赵集镇城乡建设用地总规模控制在1518.89公顷以内。其中，城镇建设用地规模控制在177.69公顷以内，村庄建设用地规模控制在1341.20公顷以内。

□ 建设用地集约利用

强化赵集镇城镇建设用地开发强度、人均用地指标整体控制，优化城镇内部用地结构，促进镇区紧凑发展。

水资源

□ 严格水资源保护措施

加强河湖水体保护。陆地水域保护面积840.93公顷。坚持保护与防治相结合，加强水域岸线生态空间管控，严禁非法侵占沟渠、坑塘和河道。

□ 加强水污染防治

加强水污染防治，从源头管控与系统治理双管齐下，加大生活污水处理力度，加强对工业企业的排污监管，促使现状污染水体水质根本好转。

07

产业规划与村庄布局

7.1 产业规划

7.2 村庄布局

7.1 产业规划

◆产业发展方向

大力推动农业产业结构调整 走新型农业产业化路子

培育农业龙头企业，走规模化、产业化路子，探索高效农业发展新模式。

一方面，提高粮食种植效率，形成规模化生产，稳固农业地位；另一方面，探索农产品特色种植，如烟叶、黑布李、莲藕等。积极申报农产品地理标志，发展当地生态农产品品牌。同时，积极探索发展休闲农业观光体验，延伸第一产业链条。



坚定“工业强镇”发展战略 调整优化赵集镇工业布局

走新型工业化道路，积极使用先进技术改造传统产业，发展特色产业，加快信息化进程，在不断增加企业数量的同时，推进工业结构优化升级。

整合校油泵产业、建材加工、畜牧养殖等现状产业，深化烟叶加工、延长产业链，发展农副产品加工业，把赵集镇打造成为邓州市的校油泵之乡、农副产品加工基地、商贸特色镇。



烟叶



莲虾养殖基地



校油泵实训基地

7.1 产业规划

◆产业空间布局

结合赵集镇产业发展现状及特色，规划
“一心、两轴、两带、三片区”的产业布局。

一心：综合服务中心

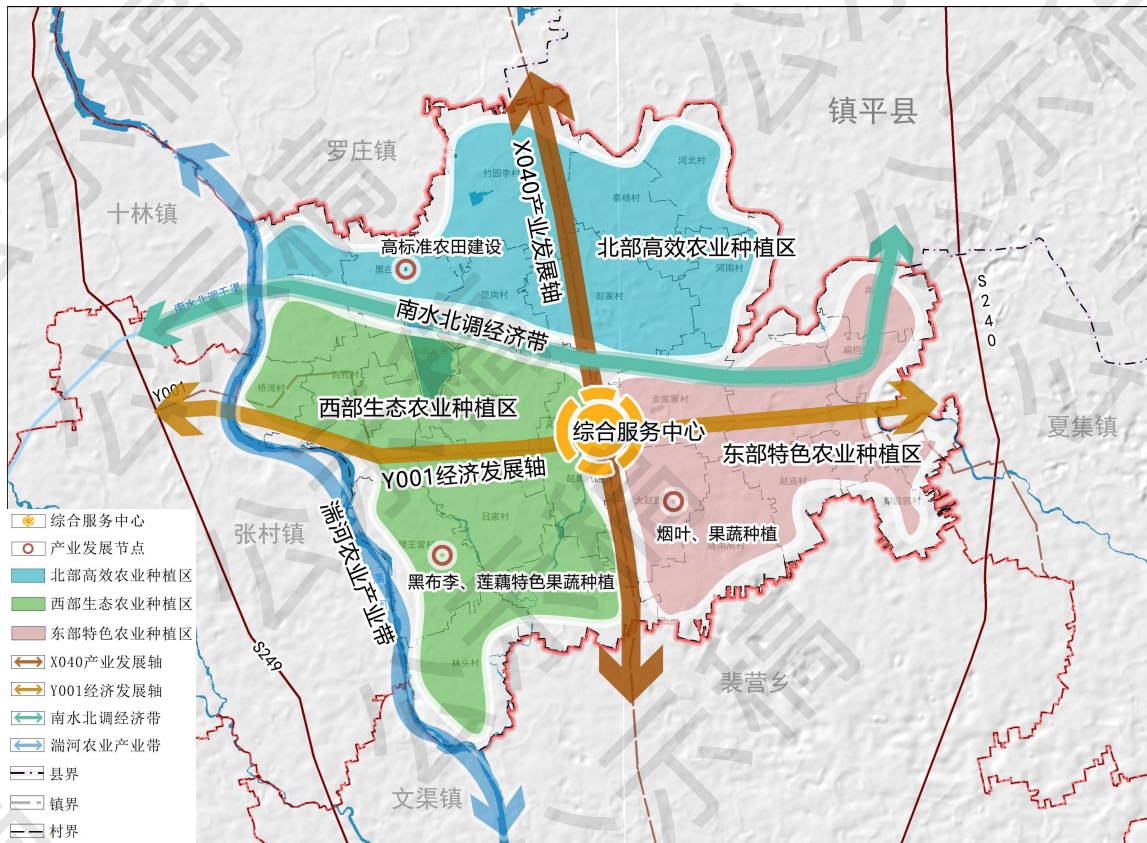
综合服务中心主要包含赵集镇镇区和赵集产业园；

两轴：县道X040产业发展轴和乡道Y001经济联系轴

两带：南水北调经济带、湍河农业产业带

以湍河和南水北调为依托的两条农业产业带和经济林带。

三片区：北部高效农业种植区、东部特色农业种植区和西部生态农业种植区

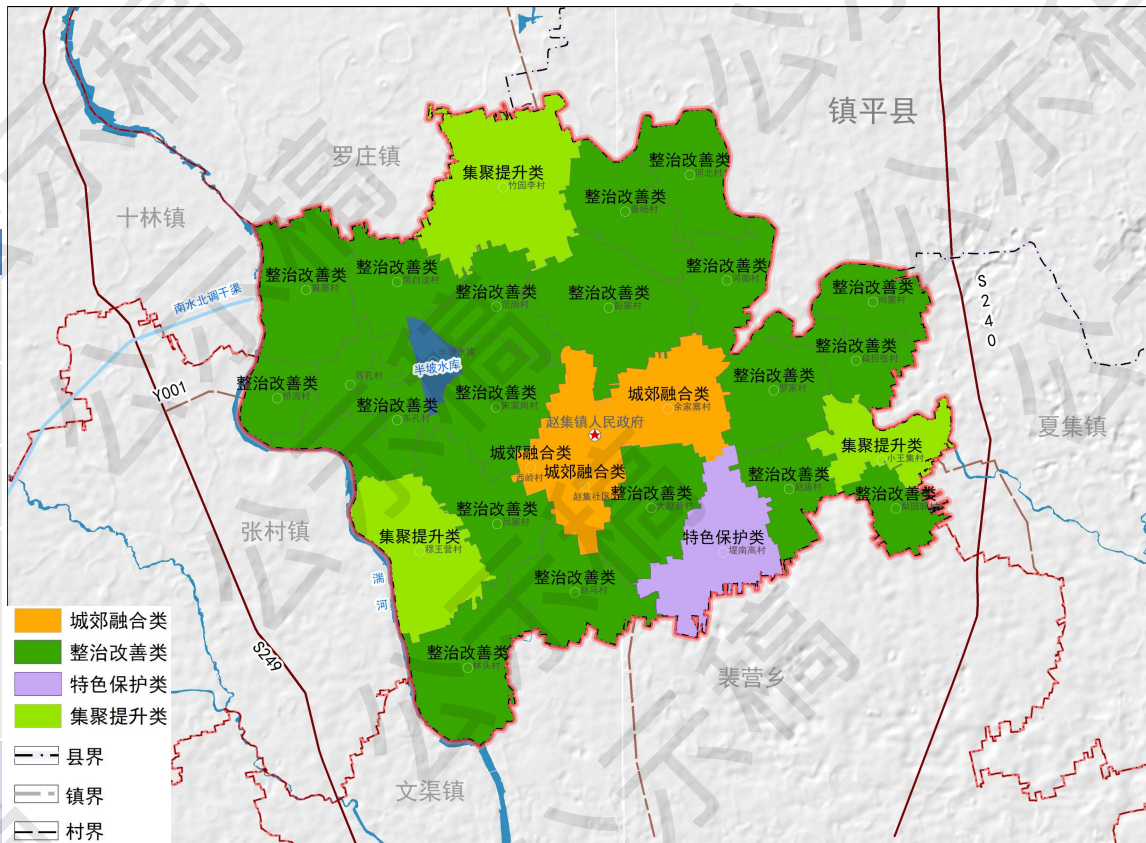


7.2 村庄布局

◆村庄分类与管控

赵集镇共划分城郊融合类3个、集聚提升类3个、特色保护类1个、整治改善类20个、拆迁撤并类5个行政村、9个自然村。

类型	村庄
城郊融合类	赵集社区、西岭社区、余家寨村
集聚提升类	小王集村、穆王营村、竹园李村
特色保护类	堤南高村
整治改善类	冀寨村、黑白洼村、范岗村、彭家村、秦杨村、河南村、河北村、桥湾村、西孔村、宋家岗村、东孔村、吕家村、赵马村、林头村、罗家村、赵庙村、尚寨村、扁担张村、梨园郭村、大赵营村
拆迁撤并类	大赵营村（南岗、西郭岗）、余家村（陈岗、陈南庄）、赵集社区（赵家）、赵集村（后辛家、石家自然村）、竹园李村（左家、姜岗）



08

支撑保障体系

- 8.1 道路交通
- 8.2 公用设施
- 8.3 公共服务设施
- 8.4 综合防灾减灾

8.1 道路交通

■ 公路规划

优化区域交通组织，结合赵集镇实际，形成“县乡道路—村级公路”道路交通体系。**县道X040和乡道Y001**，作为主要的对外交通。

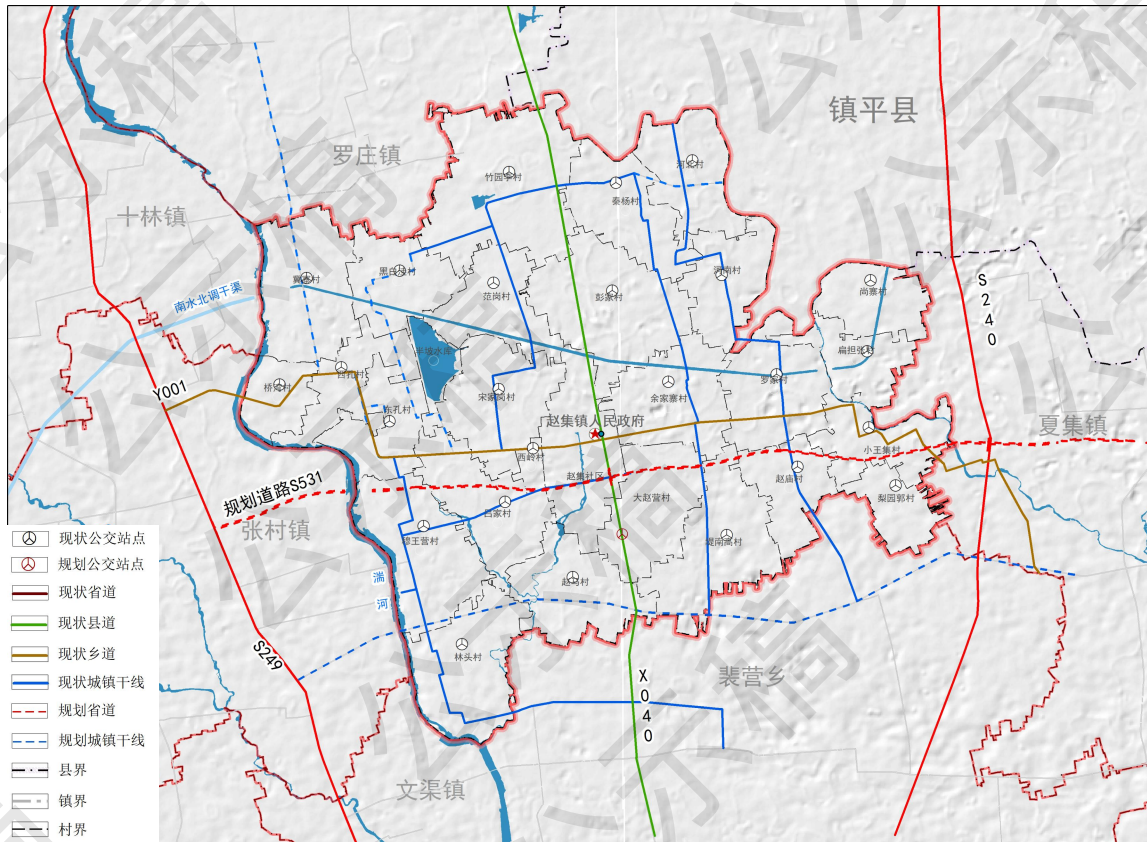
■ 农村道路规划

通过对现状农村道路的梳理，规划镇域内部农村道路，作为连接镇域内主要村庄的内部交通。

加速推进村道硬化工程，将宽度较窄、路况较差的村道进行修缮和拓宽，保障村道宽度不低于4.5米，完善排水和照明等设施，设置错车道。

■ 交通设施规划

镇区沿用现状赵集镇客运站。



8.2 公用设施

■ 供水工程规划

规划保留赵集镇水厂。

■ 排水工程规划

采用雨污分流制，污水管道沿道路布置。在镇区新建污水处理厂，主要处理镇区及周边村庄居民生活污水和工业污水。

■ 供电工程规划

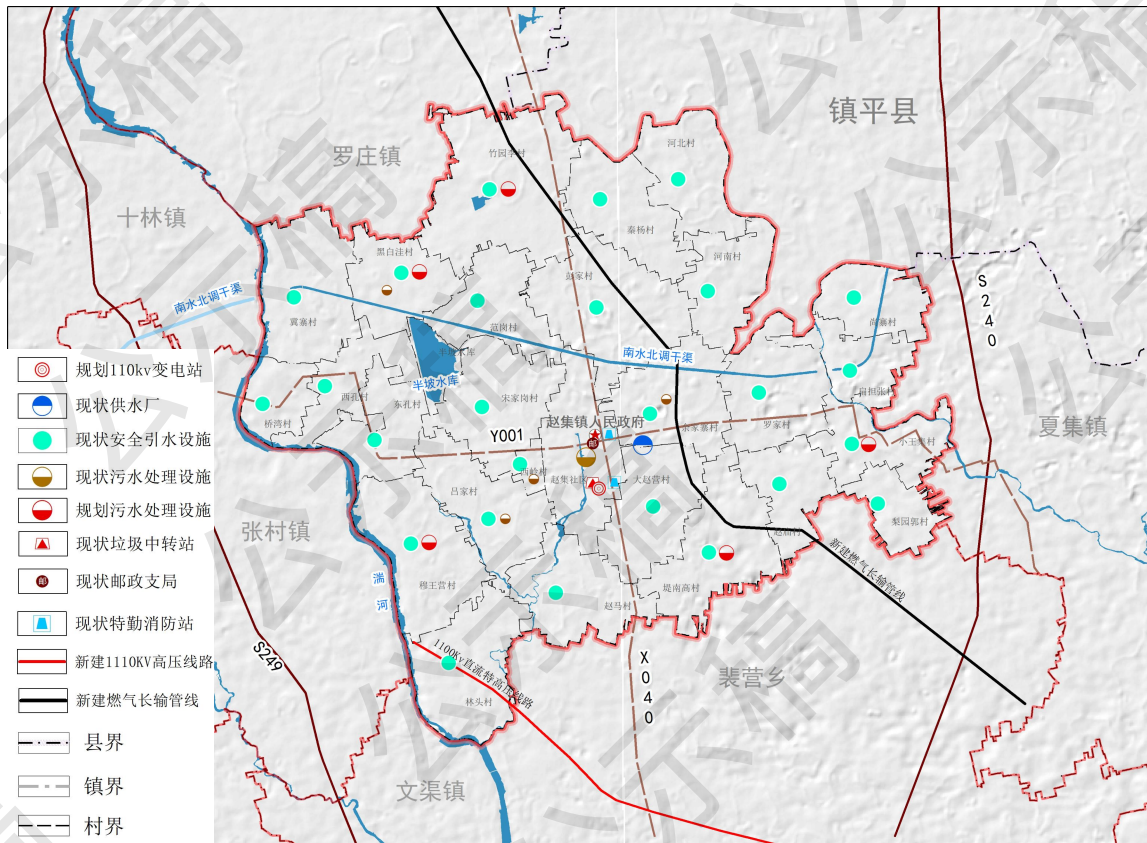
建设现代化乡村电网，逐步提高农村电网信息化、自动化、智能化水平，落实各级高压走廊。

■ 通信工程规划

保留现状邮政支局，服务于全镇。

■ 环卫设施规划

结合现状垃圾转运站建设配套垃圾分选中心；完善镇域各村庄现状生活垃圾收集站点。



8.3 公共服务设施

◆构建1个城镇生活圈和3个乡村生活圈

■ 生活圈规划

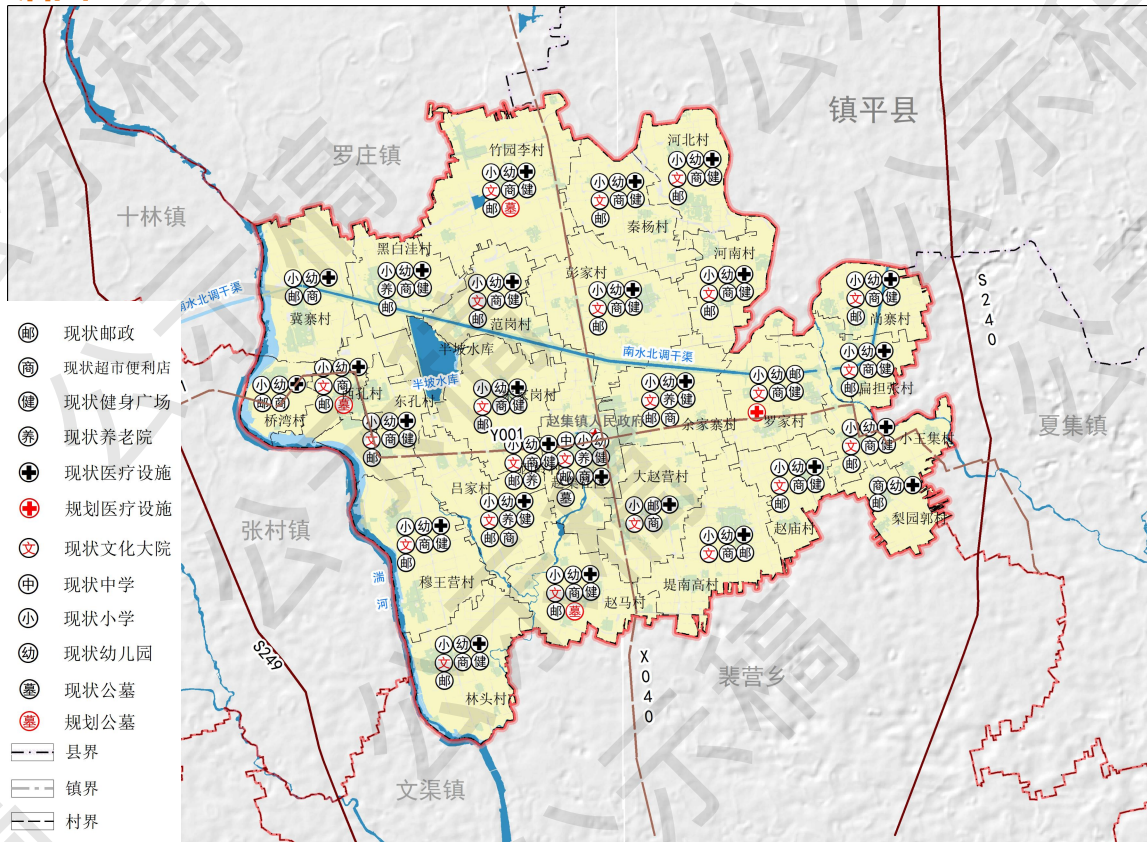
本次规划以15分钟通行时间为半径构建1个城镇生活圈和3个乡村生活圈。

■ 城镇生活圈：

以镇区为中心，按照15分钟步行可达空间范围，结合乡镇行政管理范围，规划一处城镇生活圈，以“基础服务+特色服务”布局公共服务设施，如初中、卫生院、敬老院、运动场地等。

■ 乡村生活圈：

以中心村为载体，打造乡村生活圈
公共服务中心，服务周围基层村，构建
“中心村-基层村”两级乡村公共服务圈层。



8.4 综合防灾减灾

■ 防洪排涝规划

镇区防洪标准不低于20年一遇，内涝防治设计重现期为10年一遇。村庄防护区防洪标准不低于10年一遇，内涝防治设计重现期为5年一遇。湍河防洪标准为50年一遇，除涝标准10年一遇。

■ 消防工程规划

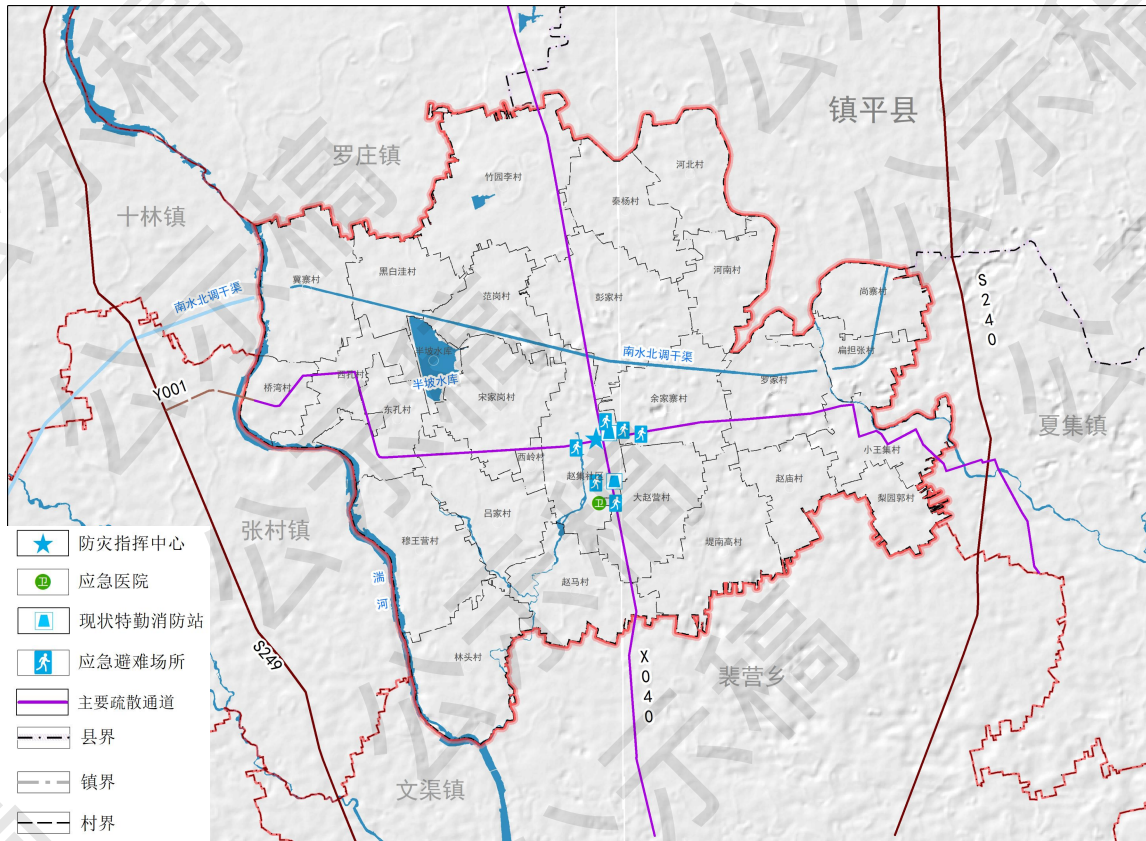
规划镇区设置二级普通消防站。集聚提升类村庄设置专职消防队，共计3处。其余村庄设置志愿消防队。

■ 抗震防灾规划

邓州市建筑工程截止目前为7度地震烈度设防区，学校、幼儿园、医院等按照不低于重点设防类的要求采取抗震设防措施。

■ 防疫规划

依托赵集镇卫生院，规划设置应急急救中心及公共卫生中心。



09

历史文化与景观风貌

9.1 历史文化保护

9.2 景观风貌管控

9.1 历史文化保护

■ 保护内容

县级文物保护单位7处——汉堤遗址、姜岗关帝庙、龙兴庵、半坡水库渡槽及提灌站、举人桥、湍惠渠及其罗家十道券、崔氏祠堂。

■ 管控要求

汉堤遗址，自保护范围外围边线向四周各扩20米。

姜岗关帝庙，年代超过50年，将其纳入保护范围。

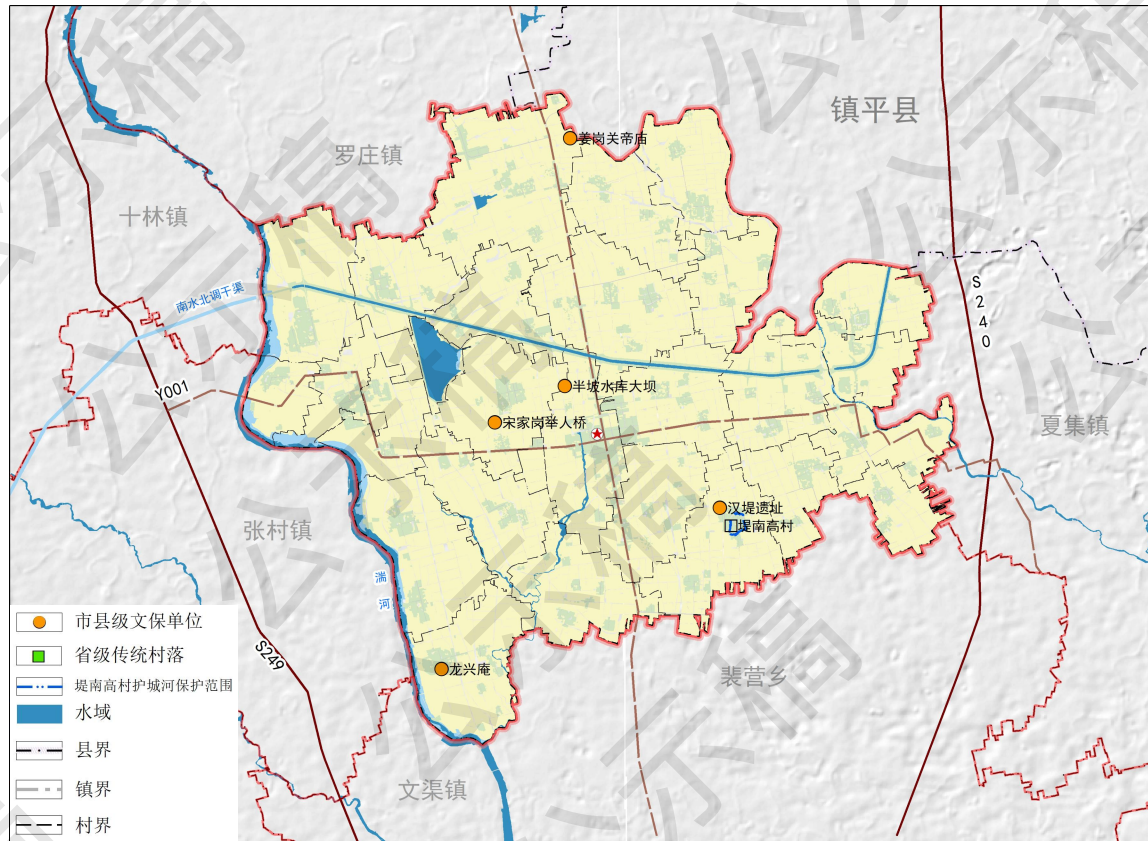
龙兴庵，以保护和修缮为主。

半坡水库渡槽及提灌站，以保护和修缮为主。

举人桥，以保护和修缮为主。

湍惠渠及其罗家十道券，以水系两侧驳岸为保护范围。

崔氏祠堂，楼外四周滴水线向外各延伸10米。



9.2 景观风貌管控

宜居村庄风貌区

以整洁有序，舒适宜居为目标，突出地域建筑特色，展现地区乡村传统风貌。

田园乡野风貌区

凸显广袤农田景观，展现原生乡土特征，推进高标准农田建设，打造现代农业景观风貌。

沿河景观风貌区

加强湍河河岸线治理，打造沿河生态景观带，建设滨河景观节点，构建自然流域景观轴线风貌区。

10

镇政府驻地规划

- 10.1 用地布局
- 10.2 道路交通
- 10.3 公用设施
- 10.4 公共服务设施
- 10.5 四线管控
- 10.6 蓝绿空间规划
- 10.7 开发强度与风貌管控
- 10.8 综合防灾减灾

10.1 用地布局

◆ 国土空间规划分区

□ 赵集镇城镇发展区177.62公顷。

□ 赵集镇城镇集中建设区175.16公顷

城镇集中建设区细分为5个二级分区，

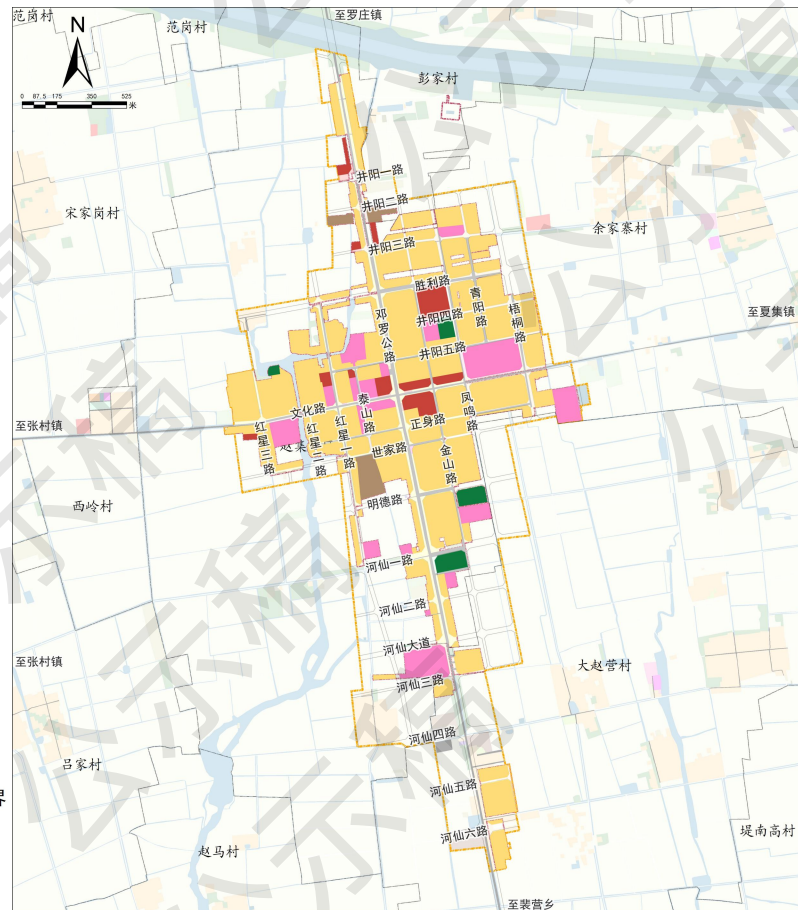
居住生活区106.39公顷、

综合服务区19.59公顷、

商业商贸区7.45公顷、

工业发展区3.56公顷、

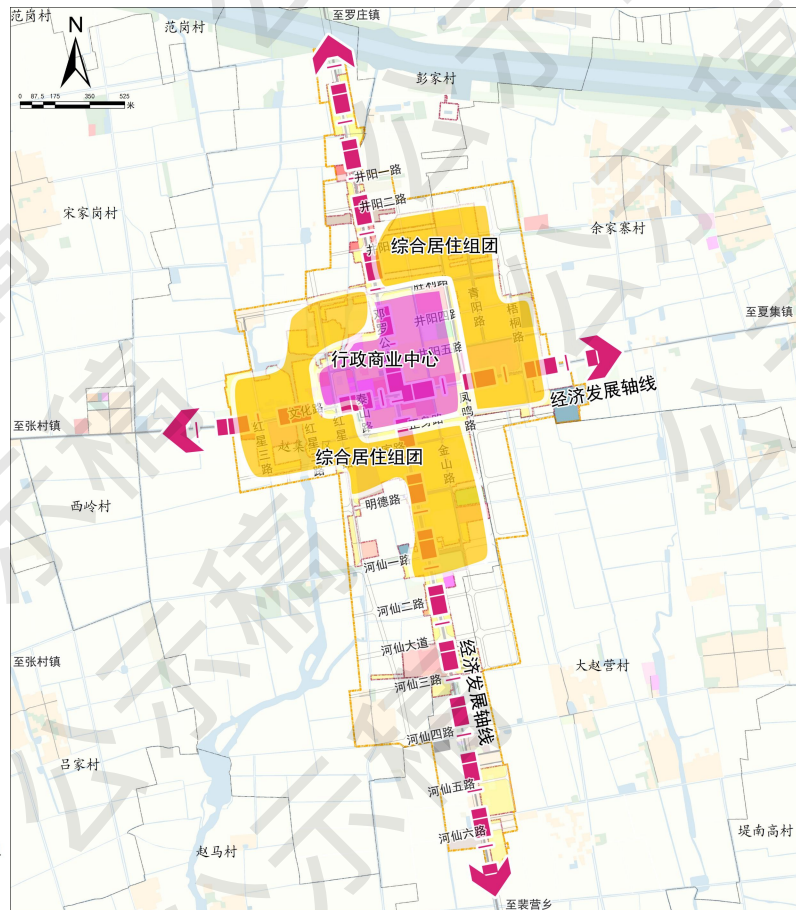
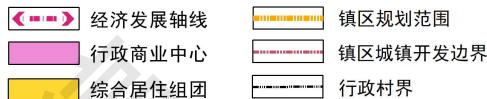
绿地休闲区3.57公顷。



10.1 用地布局

◆国土空间结构规划

- 立足镇区现状，结合镇区发展方向与发展目标，规划形成**“一心、两轴、两组团”**的功能结构。
- **“一心”**：镇区综合服务核心。
- **“两轴”**：分别为沿县道X040和乡道Y001贯穿镇区的经济发展轴线。
- **“两组团”**：在镇区东部和西部，规划保留并优化提升现有居住区，着力完善公共服务设施配套，改善人居环境品质，形成功能完善、环境宜居的综合居住组团。



10.1 用地布局

◆ 国土空间用地规划

□ 规划至2035年末，赵集镇镇区建设用地总面积175.16公顷。

规划居住用地106.39公顷，占比为60.74%。

规划公共管理与公共服务用地16.00公顷，占比为9.13%。

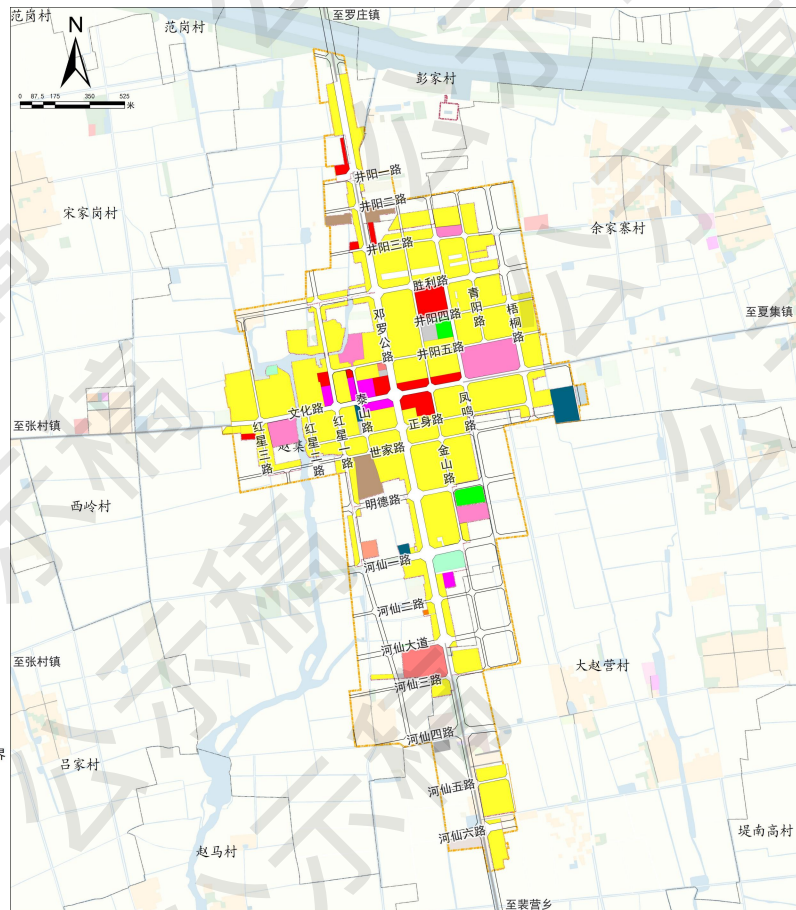
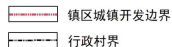
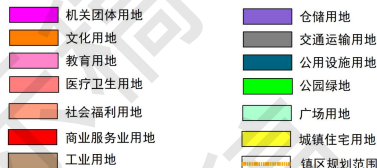
规划商业服务业用地7.45公顷，占比为4.25%。

规划工矿用地3.56公顷，占比为2.03%。

规划交通运输用地35.70公顷，占比为20.38%。

规划公用设施用地2.53公顷，占比为1.44%。

规划绿地与开敞空间用地3.53公顷，占比为2.02%。



10.2 道路交通

◆ 道路交通规划

□ 对外交通规划

县道X040作为镇区的主要对外交通。

□ 镇区道路系统

规划镇区道路分别为主干路、次干路、支路三个等级。

主干路，规划道路红线宽度25米和20米。

次干路，规划道路红线宽度10米。

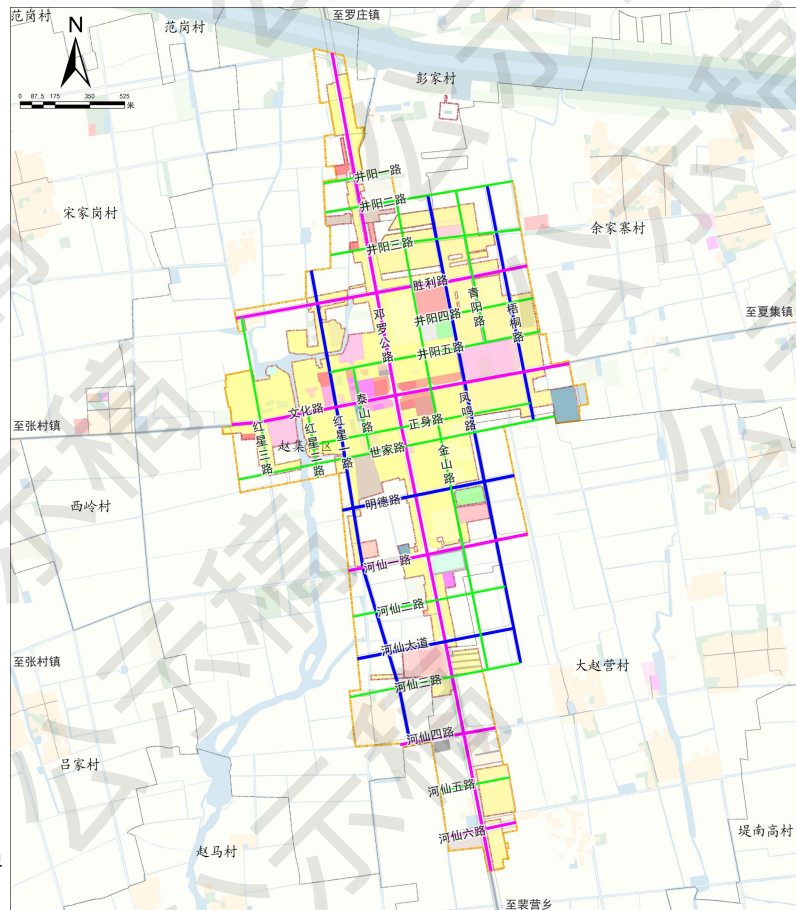
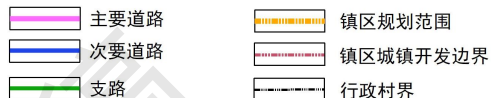
支路，规划道路红线宽度7米和6米。

□ 客运站

规划汽车客运站1处，位于镇区中部，用地面积0.13公顷。

□ 停车场

规划社会停车场2处，位于镇区东南和北部，用地面积0.96公顷。

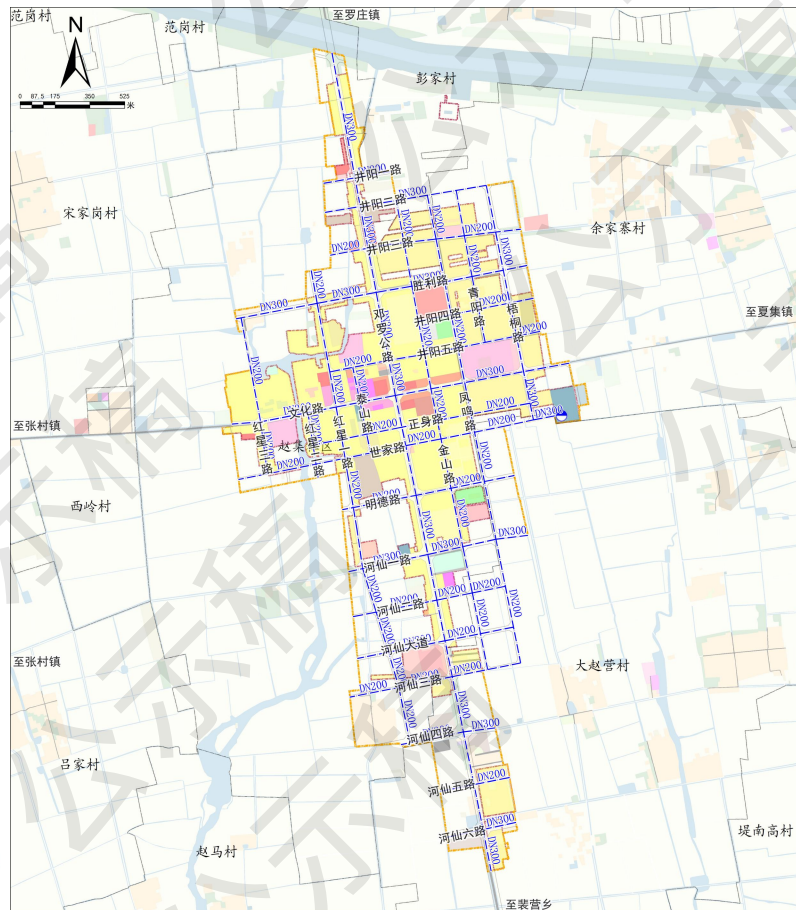
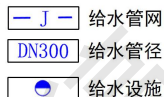


10.3 公用设施

◆ 给水工程

□ 镇区的供水水源为地下水。镇区供水设施为赵集水厂，位于镇区东部。

□ 规划镇区管网采用“环状+树枝状”管网布局形式。主管网采用环状布置，管径为DN300，支管采用树枝状布置，管径为DN200。



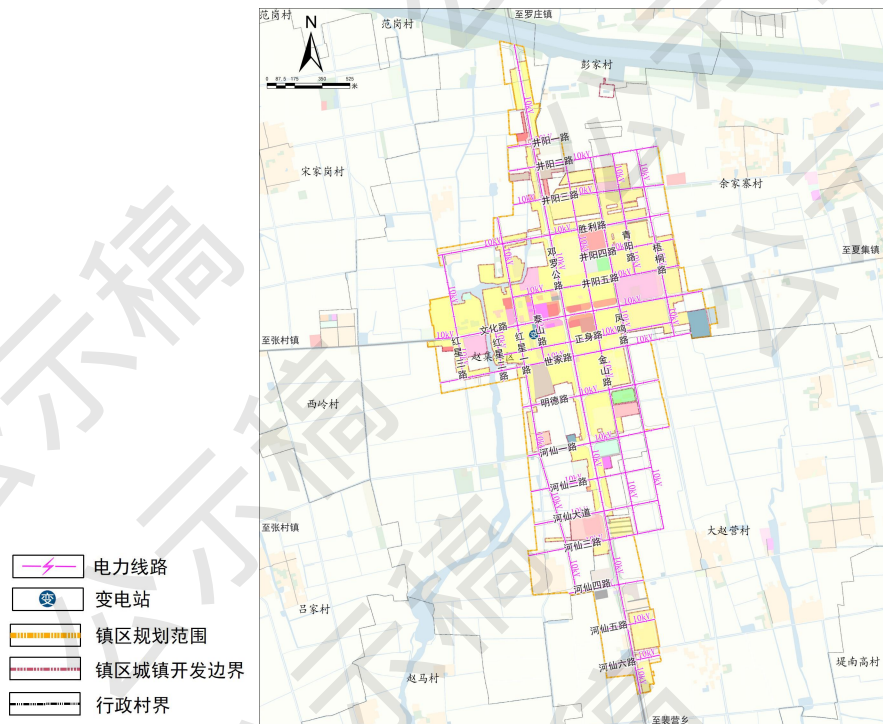
◆雨水工程

◆ 污水工程

10.3 公用设施

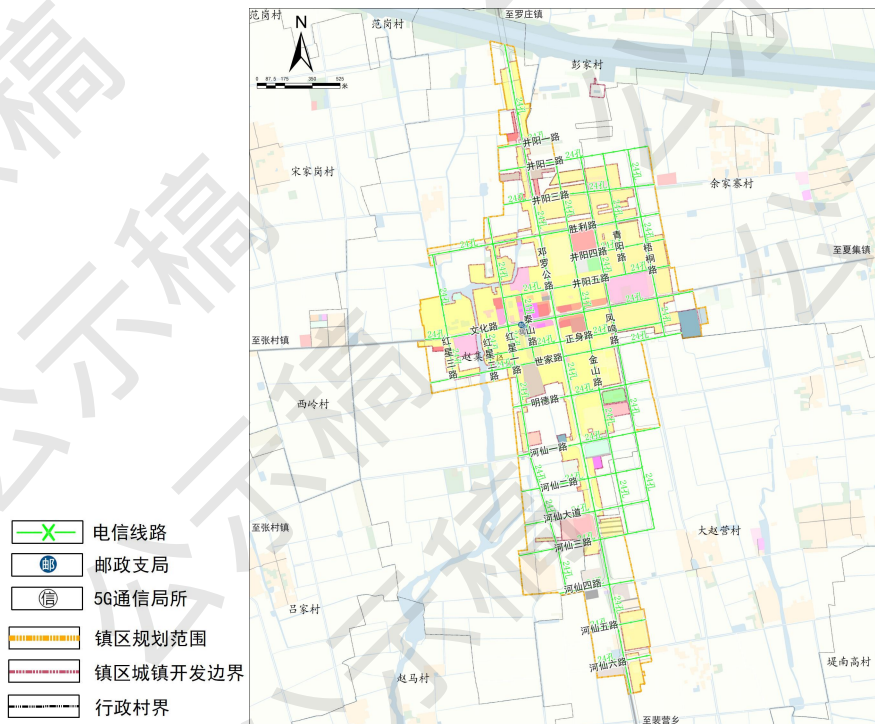
◆电力工程

□ 规划保留35KV赵集变电站，作为镇区的供电设施。



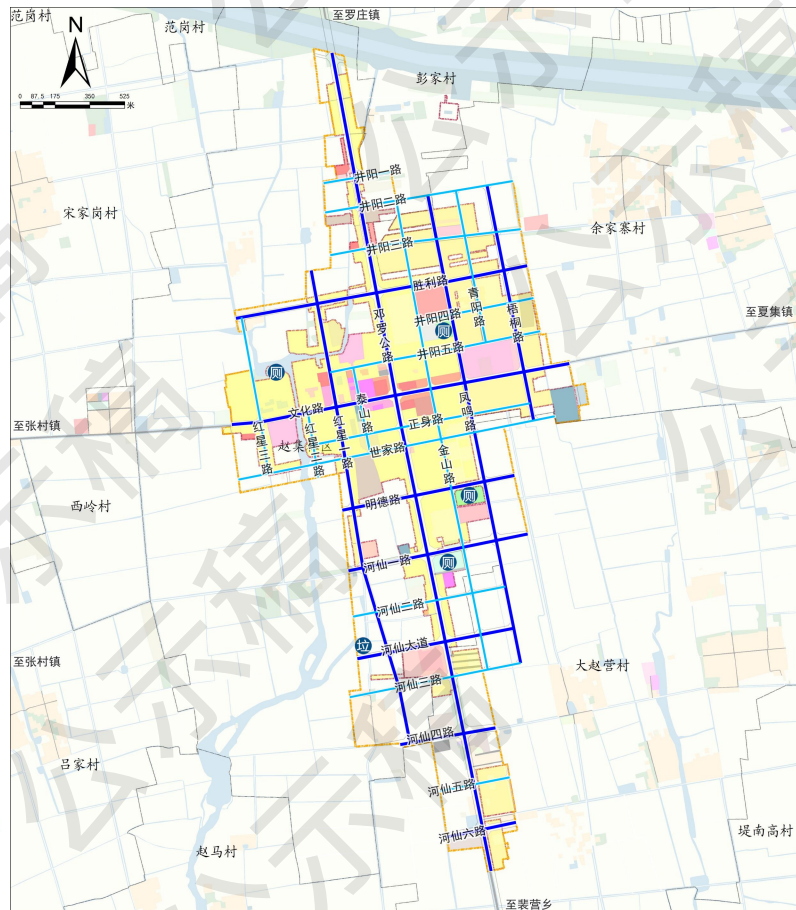
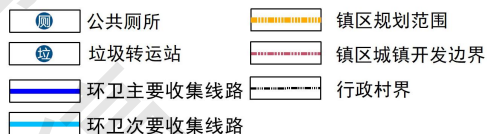
◆电信工程

□ 规划保留赵集镇的通信服务网点，保留镇区的邮政所。



◆环卫工程

- 镇区规划设置垃圾转运站1处，位于镇区西南。
- 规划镇区的公共场所均设置公厕，规划公厕共4处。



10.4 公共服务设施

◆公共服务设施体系规划

□ 1.教育设施

规划保留镇区的1所中学，1所小学和2所幼儿园。规划教育用地面积9.34公顷。

□ 2.医疗卫生设施

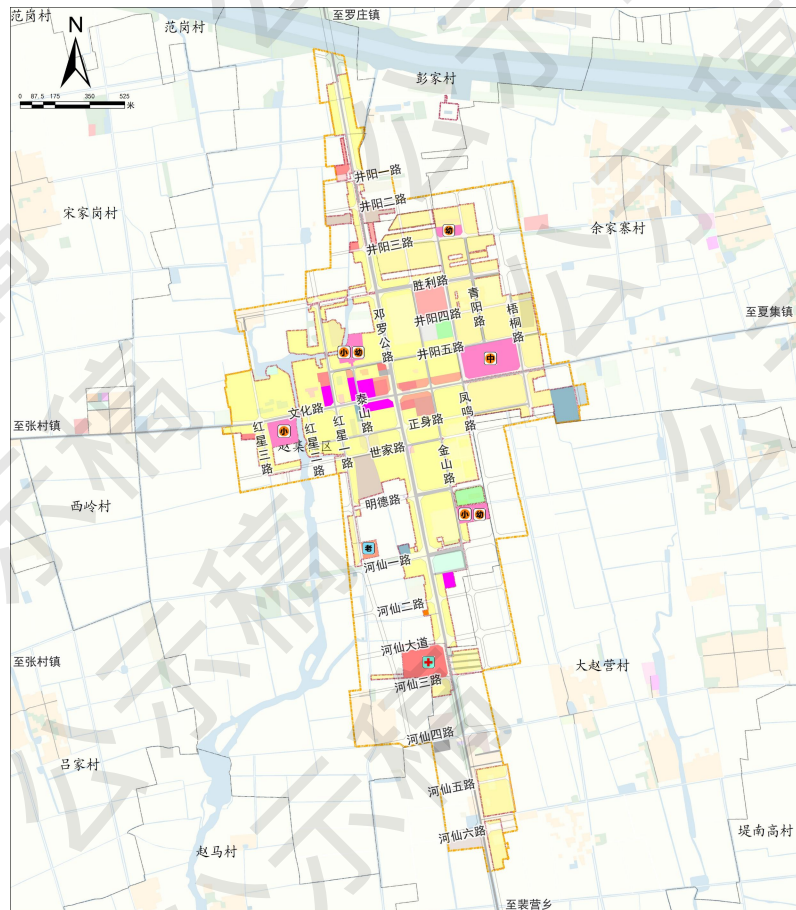
规划扩建现状赵集镇卫生院，用地面积3.35公顷。

□ 3.文化设施

规划1处文化活动中心，用地面积0.06公顷。

□ 4.社会福利设施

规划1处养老院，用地面积0.63公顷。



10.5 四线管控

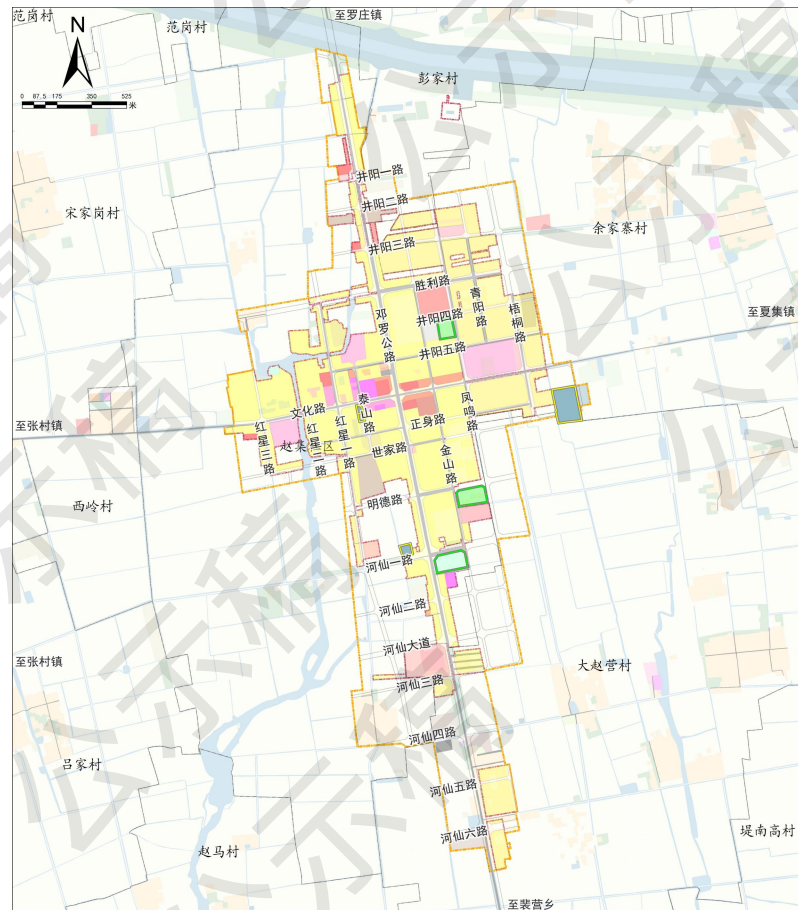
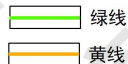
◆黄线、绿线

□ “黄线” 控制

规划将赵集镇区城镇开发边界内重要的供水、排水、供电等基础设施纳入黄线，**共划定黄线2.53公顷**。黄线严格按照《城市黄线管理办法》执行。

□ “绿线” 控制

规划将赵集镇区的公园以及部分游园划入绿线，**共划定绿线3.28公顷**。绿线严格按照《城市绿线管理办法》执行。



10.6 蓝绿空间规划

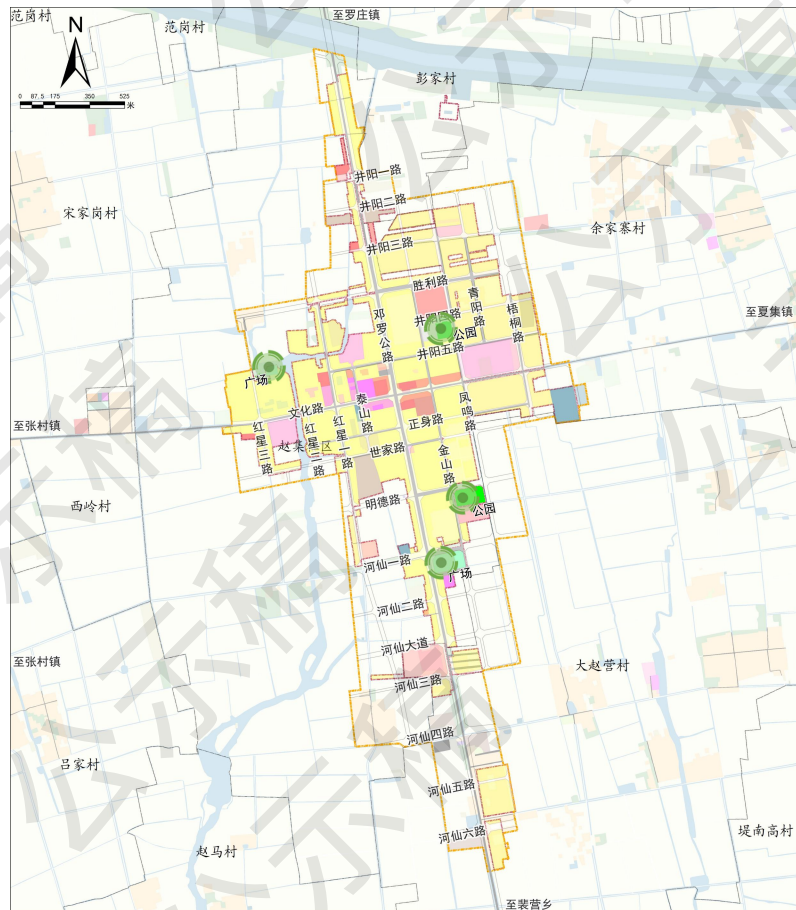
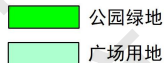
◆ 绿地系统规划

□ 蓝绿空间系统规划

规划形成“两公园两广场”的镇区蓝绿空间系统结构。

□ 绿地和开敞空间布局

规划绿地与开敞空间用地面积3.53公顷，占规划用地的2.02%。其中，公园绿地1.95公顷，广场用地1.58公顷。



10.7 开发强度与风貌管控

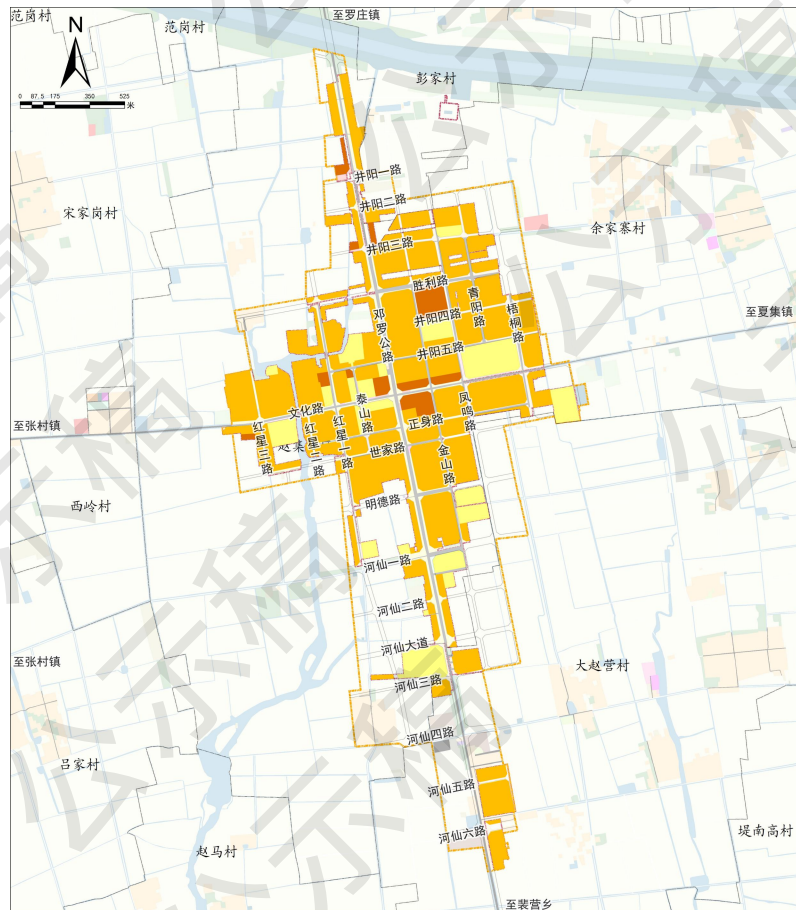
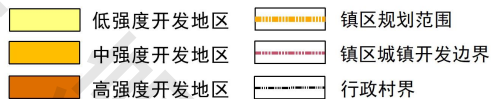
◆开发强度规划

□ 赵集镇区建设用地开发强度按三级控制

土地使用强度 **I 区-低强度开发地区**，主要包括公共服务设施和市政公用设施，整体容积率不大于1.0，建筑高度原则上控制在12米以下。

土地使用强度 **II 区-中强度开发地区**，主要包括居住用地、工业用地以及仓储用地，整体容积率不大于2.0，建筑高度原则上控制在18米以下。

土地使用强度 **III 区-高强度开发地区**，主要为商业用地，整体容积率不大于2.5，建筑高度原则上控制在24米以下。



10.8 综合防灾减灾

◆综合防灾减灾规划

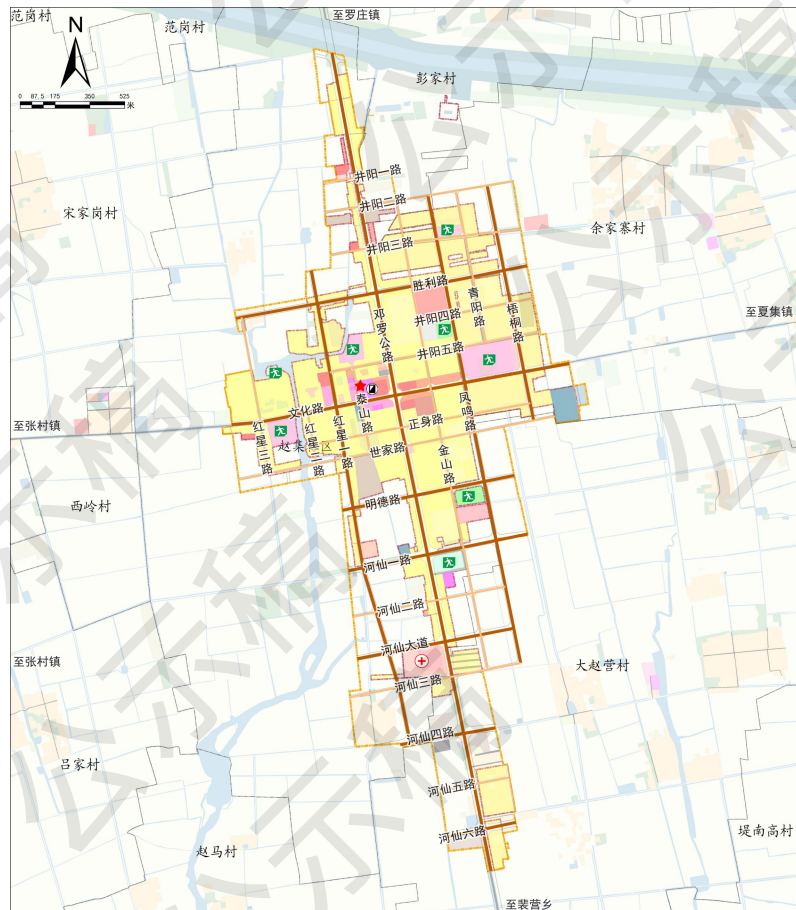
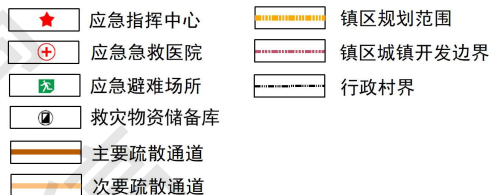
□ 消防规划

镇区内主干路作为消防车的主要通道，各级城镇道路的建设应充分考虑消防车通行的要求。道路按100-120米设置消防栓，重点建筑物及公共建筑密集区加密设置。

□ 抗震规划

规划结合学校、公园、广场等空旷场地设置避难场所，保障灾难发生时的紧急避难需求。

规划设镇级应急救灾指挥部，位于赵集镇政府内。规划依托赵集镇卫生院建设医疗救护站，设置应急医疗卫生救护区。建设物资储备中心，逐步完成物资储备。



11

土地综合整治与生态修复

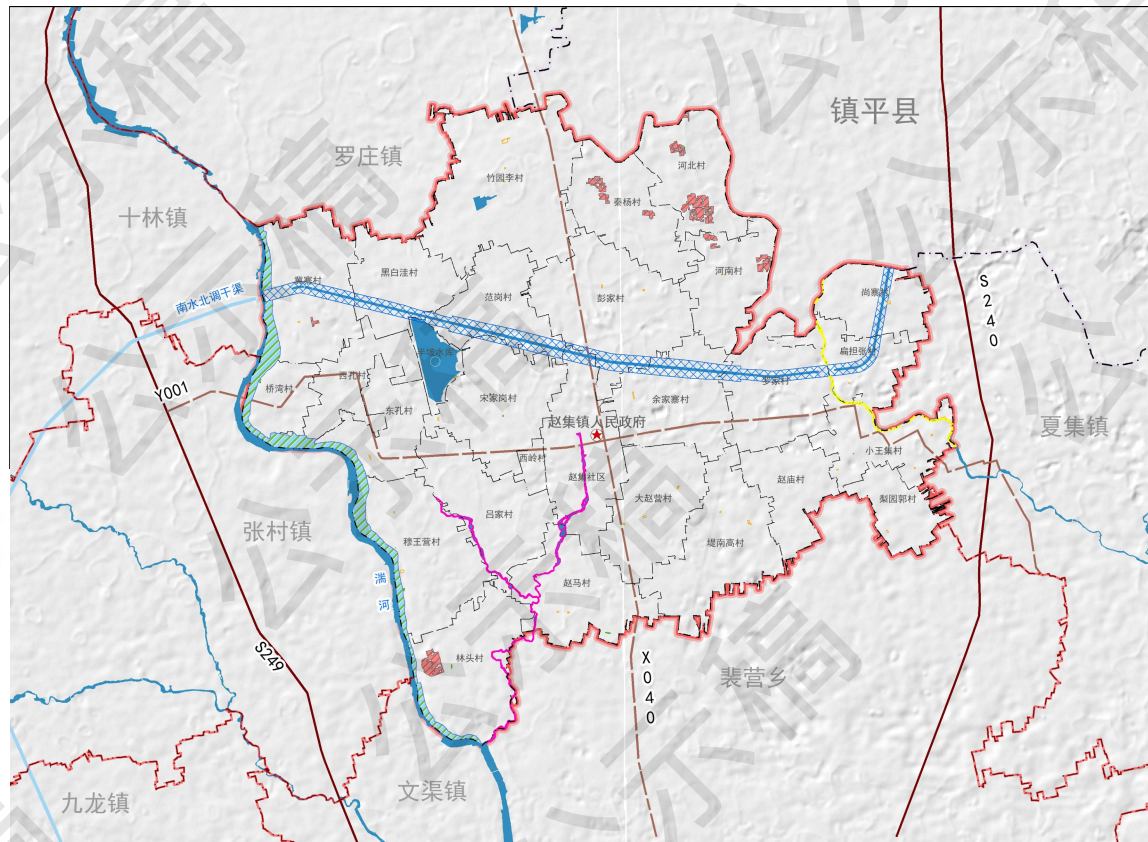
11.1 土地综合整治

11.2 生态修复

11.1 土地综合整治

□ 规划至2035年，通过**土地综合整治**补充耕地**5.20公顷**，全部来源于宜耕后备土地资源开发；**村庄建设用地整治71.19公顷**。

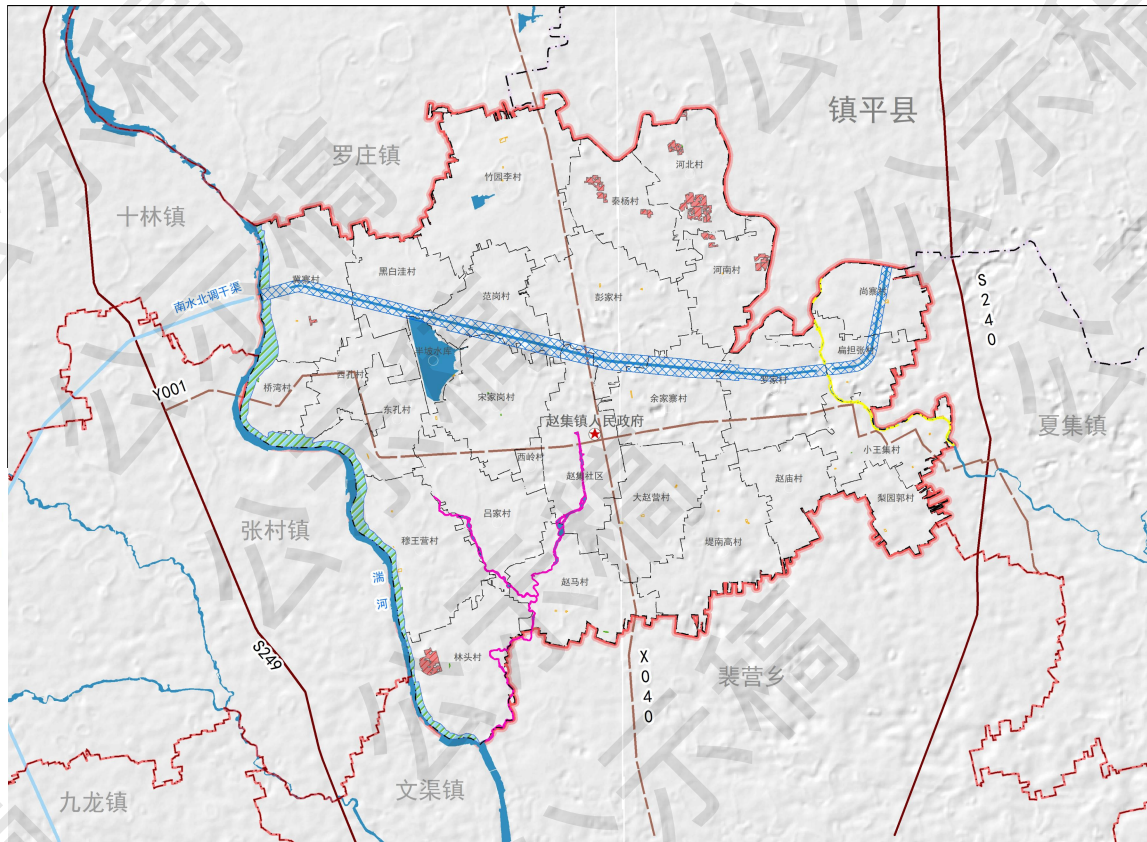
-  严陵河流域综合治理工程
-  南水北调生态廊道生态修复工程
-  湍河国家湿地公园生态保护工程
-  西疆石河流域综合治理工程
-  农村建设用地整理项目
-  农用地整治项目
-  宜耕后备资源开发项目
-  县界
-  镇界
-  村界



11.2 生态修复

□ 规划至2035年，通过生态修复，共安排1个河南邓州市湍河国家湿地公园生态保护工程、4个水环境与水生态治理项目。

-  严陵河流域综合治理工程
-  南水北调生态廊道生态修复工程
-  湍河国家湿地公园生态保护工程
-  西疆石河流域综合治理工程
-  农村建设用地整理项目
-  农用地整治项目
-  宜耕后备资源开发项目
-  县界
-  镇界
-  村界



12

规划传导与规划实施

12.1 规划传导

12.2 规划实施

12.1 规划传导

◆镇区详细规划传导

□ 明确镇区详细规划编制单元，提出重要功能布局、开发强度、要素配置、空间形态与风貌管控等方面的约束要求，划定镇区“四线”，明确基础设施、公共服务设施和综合防灾设施布局。

单元名称	镇区详细规划编制单元
人口规模	14432-15170 人
发展定位	行政商业服务中心
耕地保有量（公顷）	--
永久基本农田（公顷）	--
生态保护红线（公顷）	--
城镇开发边界（公顷）	175.16
村庄建设边界（公顷）	--
公共服务设施	综合性文化服务中心、初中、小学、党群文体广场、农家书屋、卫生院等设施
主要对外交通	县道 X040、Y001 乡道
基础设施	邮政支局、供水厂、污水处理站、垃圾收集点、村庄微型消防站、公厕、燃气调压箱、阀门井、卫生院等设施

12.2 规划实施

◆制定实施计划

□ 针对国土空间开发、保护、利用、修复、整治项目制定近远期实施计划，**统筹安排生态修复、土地整治、产业发展、公共服务和公用设施建设等项目**，制定重点建设项目安排表。

基础设施类：

- 新增S531公路
- 河南“十四五”公路发展规划
- 农村供水四化试点项目
- 引丹灌区续建配套与现代化改造工程
- 南水北调受水区南阳供水配套工程内乡供水工程
- ◎ 赵集110千伏输变电工程
- ◎ 西气东输三线中段

农村人居环境整治改善类：

- 全域污水治理及配套工程
- ▨ 湍河河道整治工程

产业发展类：

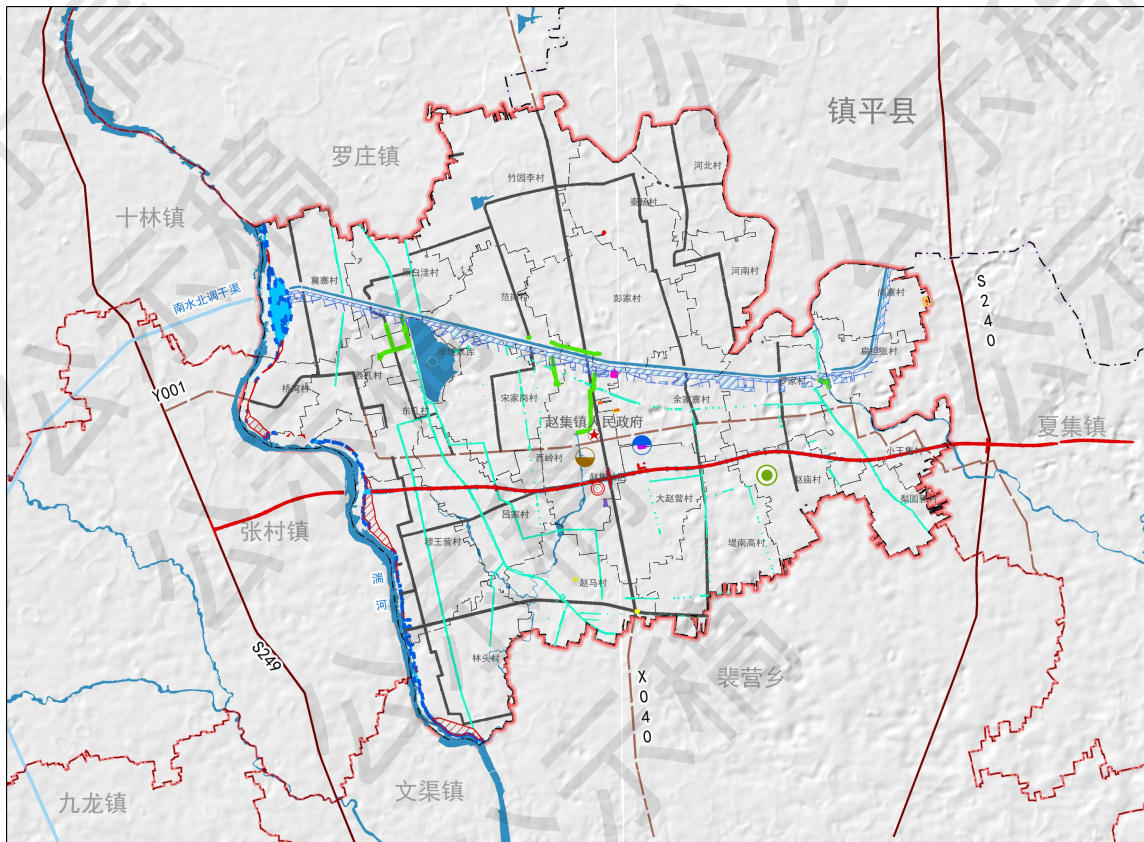
- ▨ 湍河河道复航项目

公共服务设施类：

- 近期城镇开发边界内城镇更新项目
- 近期城镇开发边界外乡村振兴项目
- 邓州市2020年度第一批乡镇建设用地
- 2021年度第五批城乡挂钩试点项目

防灾减灾类：

- ▨ 南水北调中线主干渠及被配套工程
- ▨ 南水北调中线河南段防洪影响处理应急工程



12.2 规划实施

◆提出保障措施

□ 1.加强公共监督

鼓励专家、企业、居民通过各种方式参与城镇建设和管理，真正实现城镇共治共管、共建共享。规划编制和实施的过程中，通过对相关法律、法规的宣传，提高公众的参与意识，建立有效的公众参与机制，推进公众参与和决策的民主化，加强规划实施的社会监督。

□ 2.强化制度保障

发挥赵集镇党委、政府在国土空间规划工作中的核心作用，落实政府组织编制和实施国土空间规划的主体责任，明确责任分工，加强队伍建设，加强监督考核，做好宣传教育等。完善上下贯通、执行有力的组织体系，形成全面建设社会主义现代化城镇的强大合力。

□ 3.健全问责机制

健全规划实施评估制度，对规划实施管理各项工作任务进行分解。加强规划实施过程监督，做好规划审批后的各项管理工作，提高规划实施质量，维护规划严肃性和权威性。

赵集镇未来蓝图 期待我们共同描绘

期待您的建议

一、公示时间：自发布之日起30天

二、公众意见反馈途径：

联系单位：邓州市自然资源和规划局

电子邮箱：487681826@qq.com

联系电话：0377-62366988

本次成果仅为公示稿，一切将以最终批复成果为准