

邓州市刘集镇国土空间总体规划 (2021-2035年) 公示稿



刘集镇人民政府

2026.01

前言

preface

为加快推进乡镇国土空间总体规划和村庄规划编制，探索镇村国土空间规划的统筹编制，更好地服务乡村振兴战略，根据《关于建立国土空间规划体系并监督实施的若干意见》（中发〔2019〕18号）、《河南省自然资源厅办公室关于加快推进乡镇国土空间规划编制工作的通知》（豫自然资办发〔2021〕35号）要求、《河南省乡镇国土空间总体规划编制导则》（豫自然资办发〔2024〕04号）、《中共中央国务院关于做好2022年全面推进乡村振兴重点工作的意见》，刘集镇人民政府组织编制了《邓州市刘集镇国土空间总体规划（2021-2035年）》（以下简称《规划》）。

《规划》是对刘集镇全域国土空间开发保护作出的具体安排，是指导城乡各类开发建设活动、开展国土空间资源保护利用与修复、制定空间发展政策和实施国土空间规划管理的空间蓝图，是支撑生态优先、安全优先、高水平开放、高质量发展、高品质生活、高水平治理总体要求的空间政策，是全镇域国土空间保护、开发、利用、修复的行动纲领，是编制城镇开发边界内详细规划实用性村庄规划的依据，也是开展全域国土空间保护开发活动、实施国土空间用途管制、核发乡村建设规划许可、进行各项建设等的法定依据。

目前，《规划》已形成规划草案，为了让公众充分了解规划草案内容、广泛听取各方意见、凝聚公众智慧，现公开征求社会各界意见建议。

【目录】

一. 规划总则

二. 定位与目标

三. 国土空间开发保护与利用

四. 规划支撑体系

五. 国土综合整治和生态修复

六. 镇政府驻地规划布局

七. 规划保障实施



PART

1

规划总则

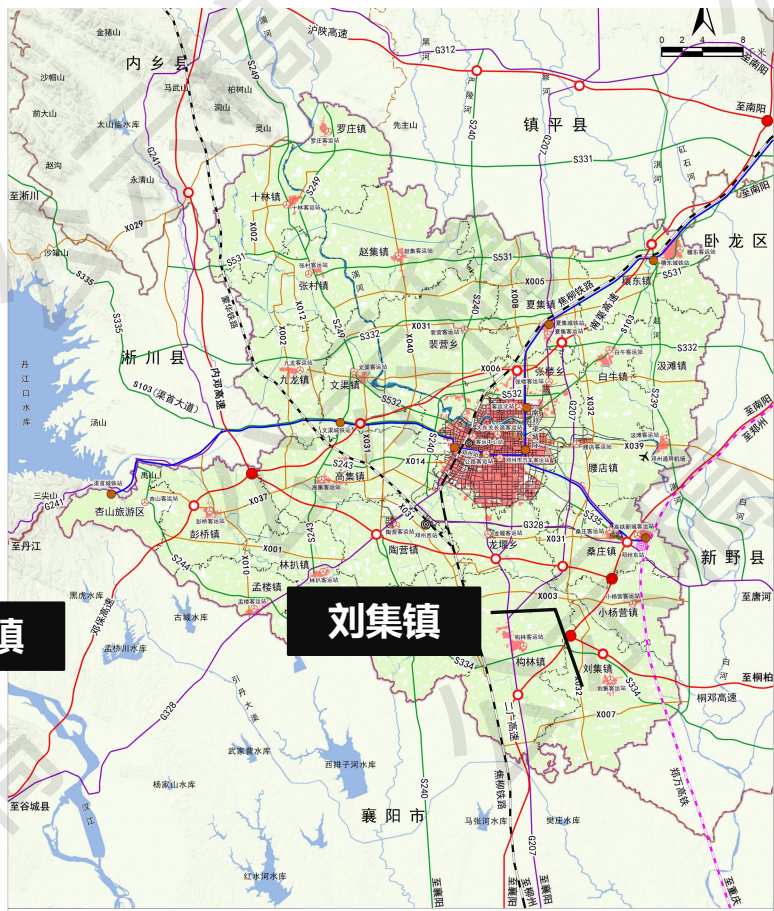
1.1 区位

1.2 规划范围和规划期限

1.1 区位

地理位置：刘集镇位于邓州市东南部，位于豫、鄂两省、三县市交界处，距邓州市区32公里，东与新野县、南与湖北襄阳县交界，西与构林镇毗邻，北与小杨营乡隔刁河相望。

交通区位：省道334、二广高速与郑万高铁从镇域穿过，未来在刘集镇谋划邓新铁路和高速口，提升改造县道007、县道032，刘集镇对外交通优势逐渐显现，加强了与南阳市、新野县、襄阳市方向的交通联系。



1 规划总则

1.2 规划范围和规划期限

规划范围：

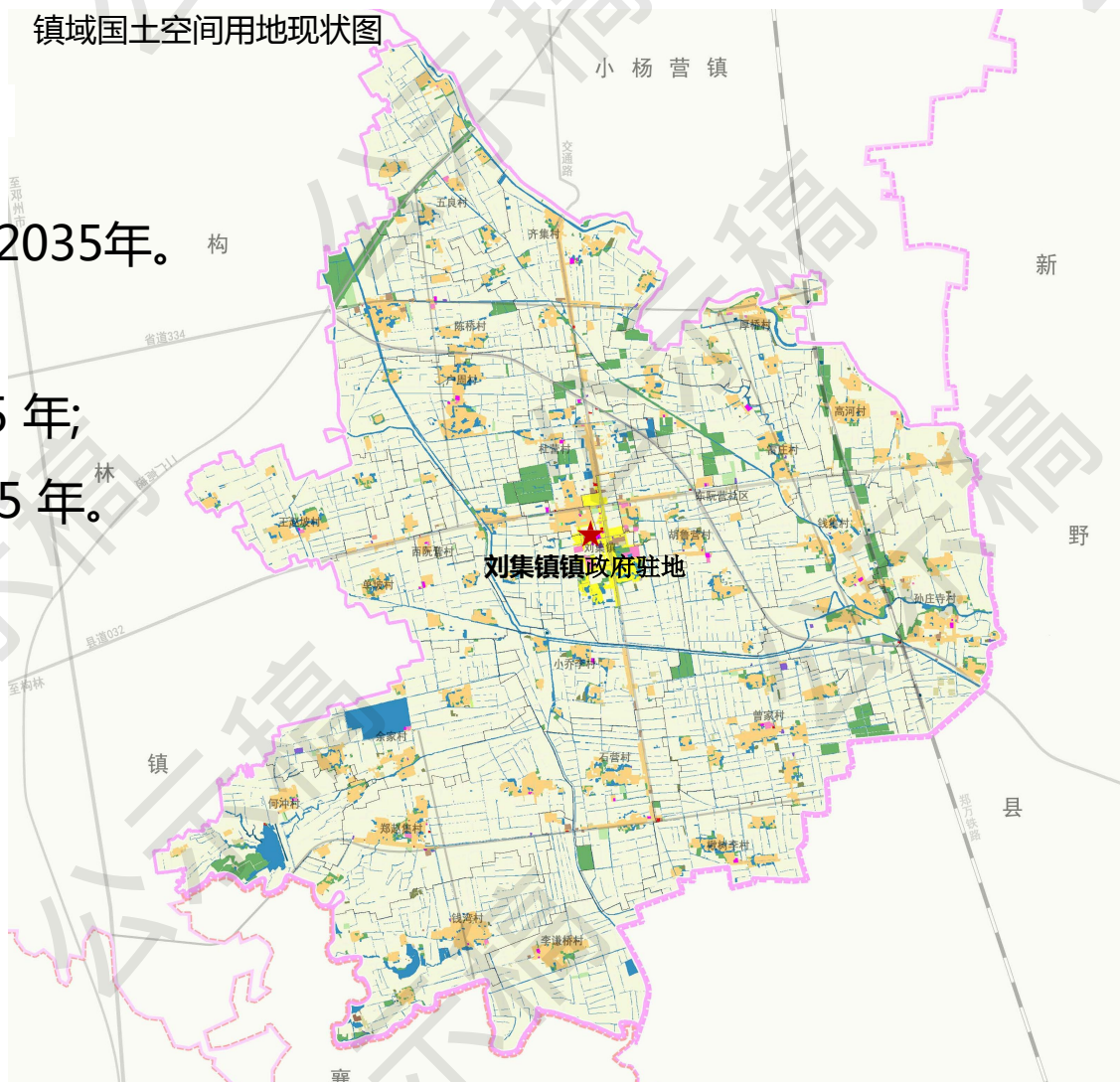
规划范围分为镇域和镇区驻地两个层级。

镇域规划范围：刘集镇行政辖区，下辖23个行政村、3个社区，总面积131.33平方公里；

镇政府驻地范围：指刘集镇政府驻地，北至现状村道，西至国土资源所，南到范营村南村道，东以城镇开发边界东边界为界，总面积约3.26平方公里。

城镇开发边界总面积191.73公顷。其中，镇驻地规划范围内城镇开发边界面积为190.01公顷，涉及杜营村、农科组村、胡鲁营村、刘集社区等四个村庄。

镇域国土空间用地现状图



规划期限：

规划期限：2021—2035年。

基期年为2020年；

近期为2021—2025年；

远期为2026—2035年。

PART

2

定位与目标

2.1 总体定位

2.2 发展目标

2 规划定位与目标

2.1 规划定位

定位：

**豫鄂两省交界商贸物流重要城镇，邓州
原生态黄酒酿造特色镇，稻渔综合种养
示范镇**

职能：

- ❑ 黄酒酿造及营销：延伸黄酒酿造产业链条，建设产、销、研于一体的规模化产业基地
- ❑ 商贸物流：提供良好的营商环境，完善服务设施，提供便捷、舒适的商贸物流节点
- ❑ 特色产业旅游：一二三产融合发展，依托冠梨、小香梨，甜叶菊、葡萄等特色农业资源，打造民俗文化旅游、观光农业、乡村旅游等多个旅游产品；传承文化、塑造文化名片将刘集镇的黄酒文化、红色文化等文化名片注入到大的格局中，串联各个旅游景点打造别具一格的小城镇。

2 规划定位与目标

2.2 规划目标

目标：

生态绿色，产业振兴，幸福宜居

生态刘集-打造刁河生态廊道，建设何冲水库、钱湾水库等多个生态节点，提升生态环境

产业振兴-积极发展稻渔共作、绿色低碳畜牧养殖、积极发展黄酒特色产业、积极发展商贸物流产业

幸福宜居-设施齐全、环境优美的宜居小城镇

1. 总体目标

贯彻落实邓州市总规要求，保障生态、粮食安全；

建成空间合理、功能完善，服务多样的城镇空间；

村民生活质量提升，道路系统和基础设施建设完善，环境质量优化的发展示范城镇。

2. 近期目标

全面落实三条空间管制控制线；统筹完善城镇基础设施建设，统筹各项产业协调发展。

3. 远期目标

基本实现国土空间治理体系和治理能力现代化。

改善镇域环境质量，完善公共服务配套，扩大产业规模，为刘集镇注入新鲜活力。

PART

3

国土空间保护与利用

3.1 国土空间开发保护格局

3.2 重要控制线落实划定

3.3 国土空间规划功能分区

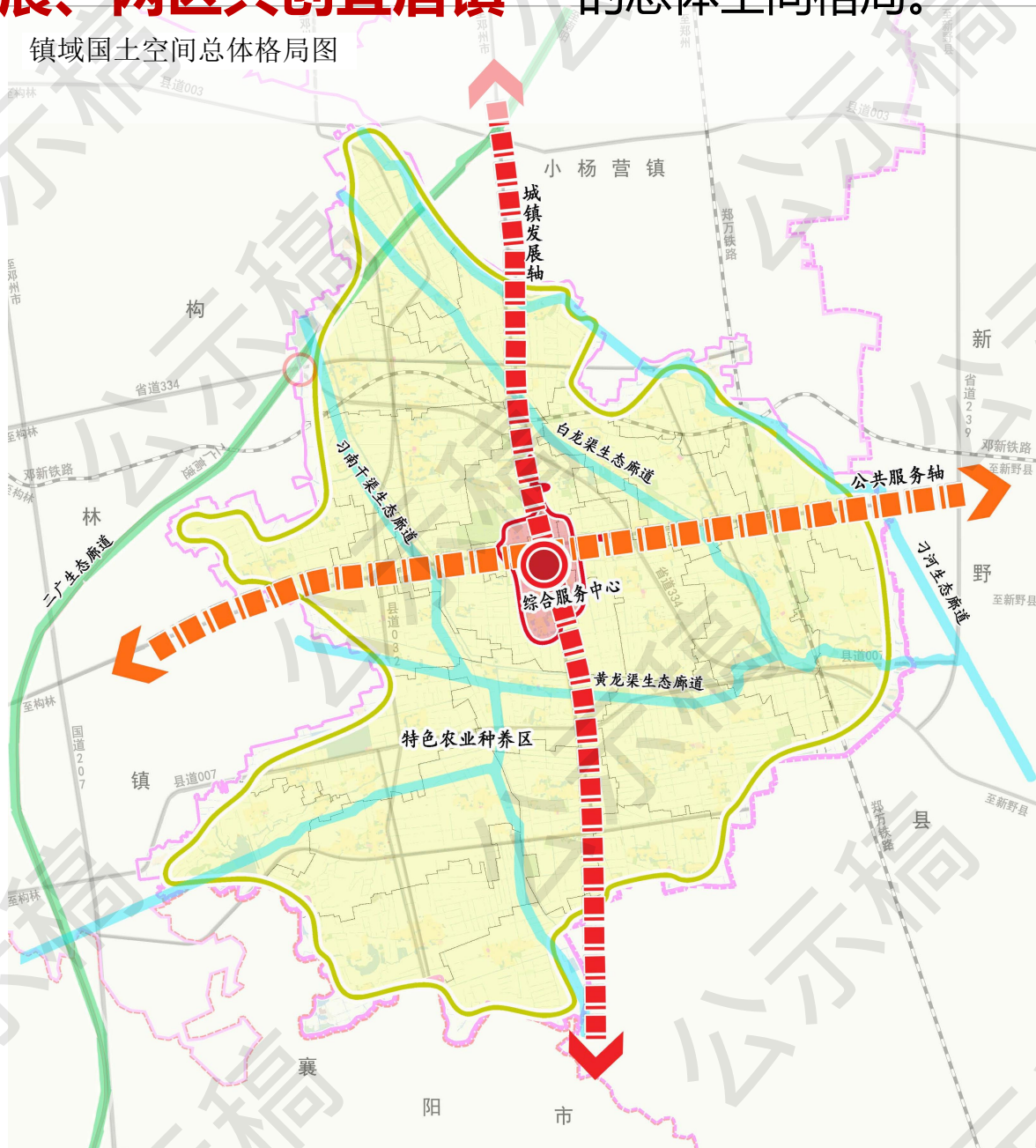
3.4 产业空间布局规划

3.5 镇域村庄发展指引

3.1 国土空间开发保护格局

形成 **“一心六点强引领、三渠一河一路重生态、一横一纵促发展、两区共创宜居镇”** 的总体空间格局。

镇域国土空间总体格局图



“一心”：以刘集镇镇区为核心，强化镇区政治、经济、文化中心作用。

“六点”：形成以户周村、厚桥村、齐集村、郑赵集村、孙庄寺村、曾家村为发展极点的城镇发展格局。

“三渠一河一路”：打造沿刁河、刁南干渠、白龙渠、黄龙渠、二广高速为生态廊道的生态格局。

“一横一纵两轴”：沿交通路与刘胡路两条垂直交通廊道形成两条城镇发展轴

“两区”：一区是指镇区，作为整个城镇的发展核心区，是镇域的政治、文化、经济中心。另一区指耕地、永久基本农田和村庄组成的广大农业空间。

3.2重要控制线

耕地与永久基本农田

落实耕地保护目标9793.33公顷；落实下发永久基本农田面积9412.36公顷，落实核实后永久基本农田面积9497.63公顷（不含预调出）。

生态保护红线

镇域不涉及生态保护红线

城镇开发边界

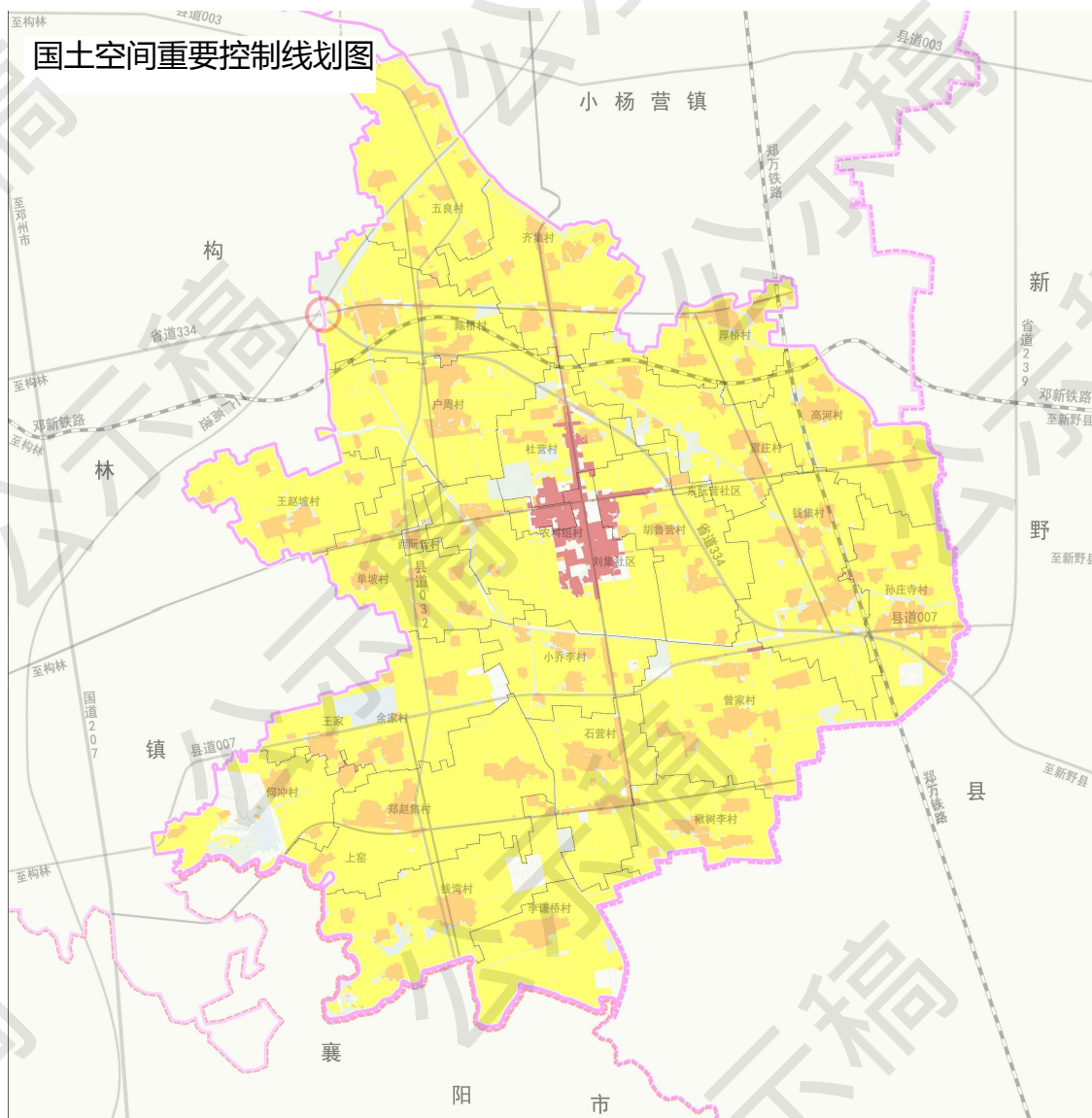
落实城镇开发边界191.73公顷。

村庄建设边界

划示村庄建设边界面积1423.43公顷。

其他重要控制线

镇域内不涉及其他重要控制线。

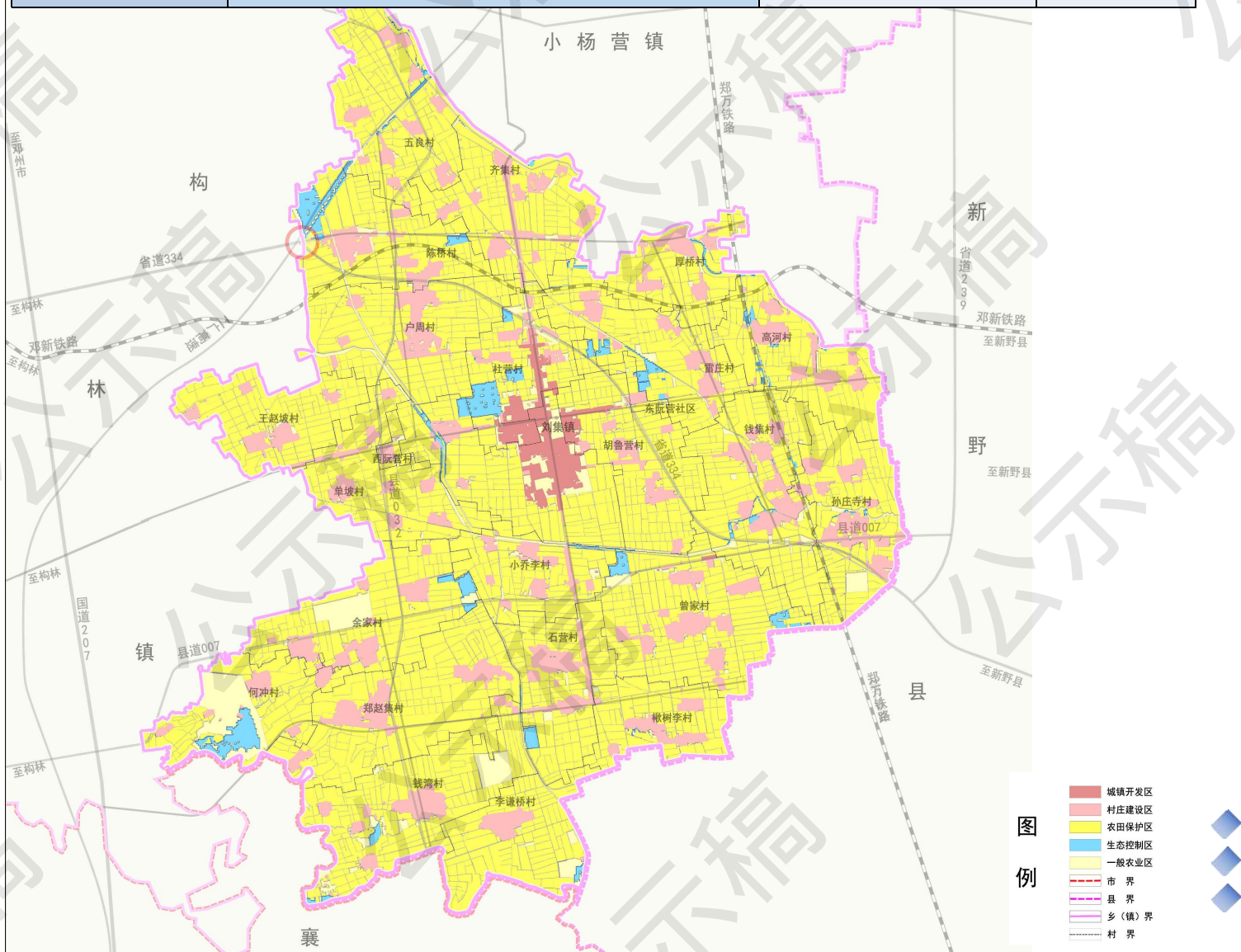


3 国土空间开发保护

3.3国土空间规划功能分区

国土空间规划功能分区：镇域划分为生态控制区、农田保护区、城镇发展区、村庄建设区、一般农业区。

一级分区	二级分区		面积（公顷）	比例（%）
生态控制区			390.70	2.98
农田保护区			9497.63	72.32
城镇发展区	城镇开发边界		191.73	1.46
	其中	城镇集中建设区	190.01	1.45
乡村发展区	一般农业区		1629.18	12.40
	村庄建设区		1423.42	10.84



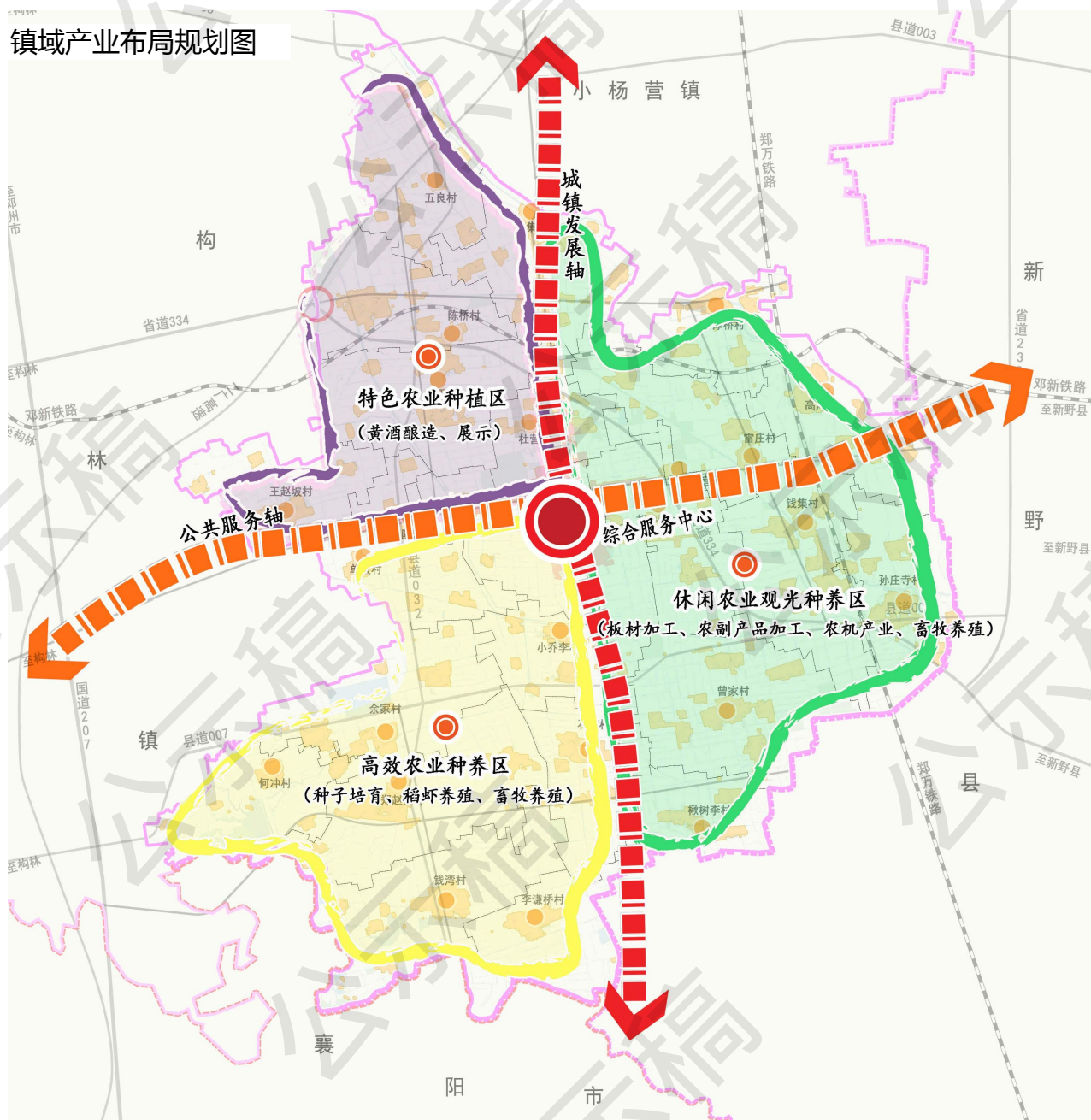
3.4产业空间布局规划

形成“一心、两轴、三区”的发展格局。

一心：综合服务中心，依托镇区，打造综合服务核心，促进产城融合发展。

两轴：依托南北向交通路为综合服务轴；以镇域东西方向主要交通道路县道032为城镇发展轴。

三区：特色农业种植区、高效农业种养区、休闲农业观光种养区。



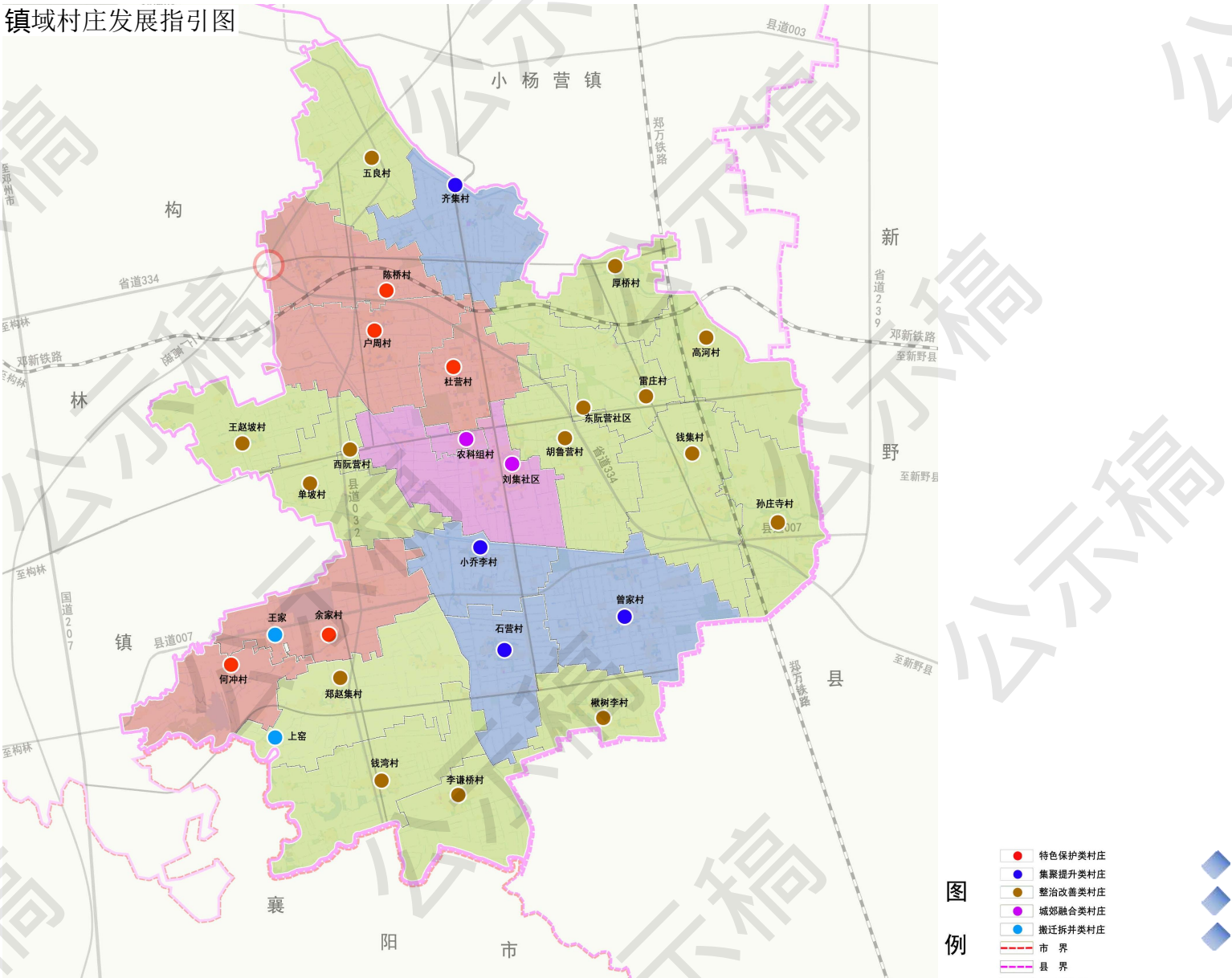
3 国土空间开发保护

3.5村庄发展指引

刘集镇共26个行政村，结合乡村资源禀赋与发展基础，共划分城郊融合类、集聚提升类、特色保护类、整治改善类四类，村庄类型引导村庄差异化发展。其中，城郊融合类村庄2个、集聚提升类村庄4个、特色保护类村庄5个、整治改善类村庄15个。

等级	名称	个数
城郊融合类村庄	刘集社区、农科组村	2
集聚提升类村庄	小乔李村、石营村、齐集村、曾家村	4
特色保护类村庄	杜营村、户周村、陈桥村、余家村、何冲村	5
整治改善类村庄	东阮社区、西阮社区、五良村、前湾村、雷庄村、高河村、钱集村、楸树李村、李谦桥村、单坡村、王赵坡村、胡鲁营村、郑赵集村、厚桥村、孙庄寺村。	15

镇域村庄发展指引图



PART

4

规划支撑体系

4.1 综合交通规划

4.2 公共服务设施布局规划

4.3 市政基础设施布局规划

4.4 综合防灾设施规划

规划支撑体系

4.1 综合交通规划

1. 交通体系

构筑以**铁路、高速、省道、县道**为主要骨架的对外交通体系

铁路：郑万高铁，南北向穿越镇域；邓新铁路（新建），东西向穿越镇域

高速：二广高速，从镇域西部穿过。

省道：S334,东西向穿越镇域。

县道：新建X032、X007，南北-东西向穿越镇域。

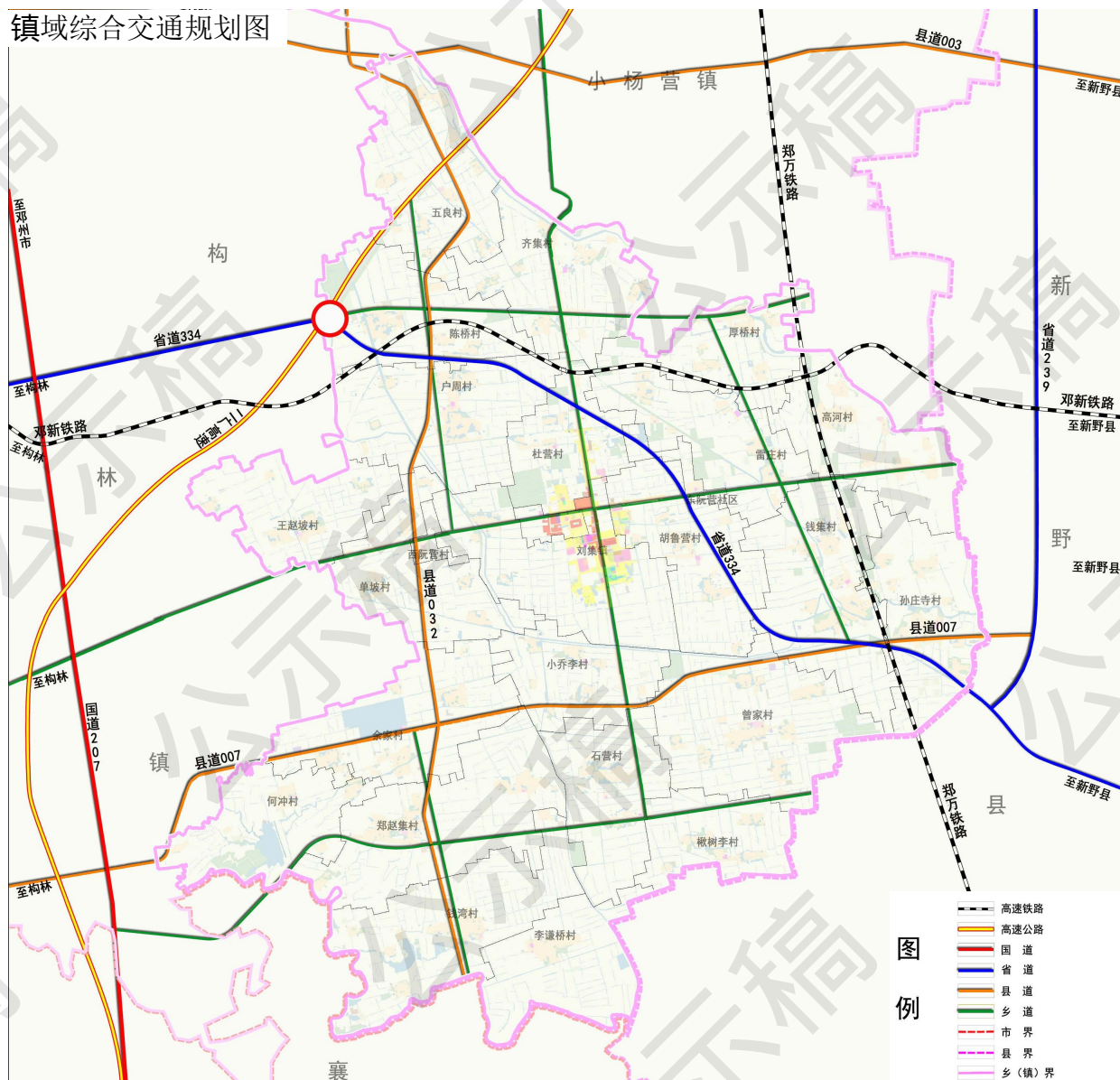
乡道：更新改造现状乡道。

2. 交通设施规划

客运站：保留刘集镇汽车站。

公交站点：各村结合村委会设置一处村级公交站点（招呼站）。

镇域综合交通规划图



(一) 构建标准

立足乡镇实际情况，镇区内依据社区范围、服务人口规模，构建“5分钟-10分钟”城镇社区生活圈，乡村地区规划“村/组”层级乡村社区生活圈。

(二) 构建社区生活圈

单元划分	生活圈单元	单元中心	服务范围
城镇生活圈	镇政府驻地服务单元	镇政府驻地	刈集社区、西阮营社区、农科组村、杜营村、胡鲁营村、东阮营社区
乡村生活圈	齐集村服务单元	齐集村	五良村、齐集村
	户周村服务单元	户周村	户周村、陈桥村、王赵坡村
	厚桥村服务单元	厚桥村	厚桥村、高河村、雷庄村
	孙庄寺村服务单元	孙庄寺村	钱集村、孙庄寺村
	曾家村服务单元	曾家村	小乔李村、石营村、曾家村、楸树李村
	李谦桥村服务单元	李谦桥村	李谦桥村、钱湾村
	何冲村服务单元	何冲村	何冲村、余家村、郑赵集村

(三) 公共服务设施配建

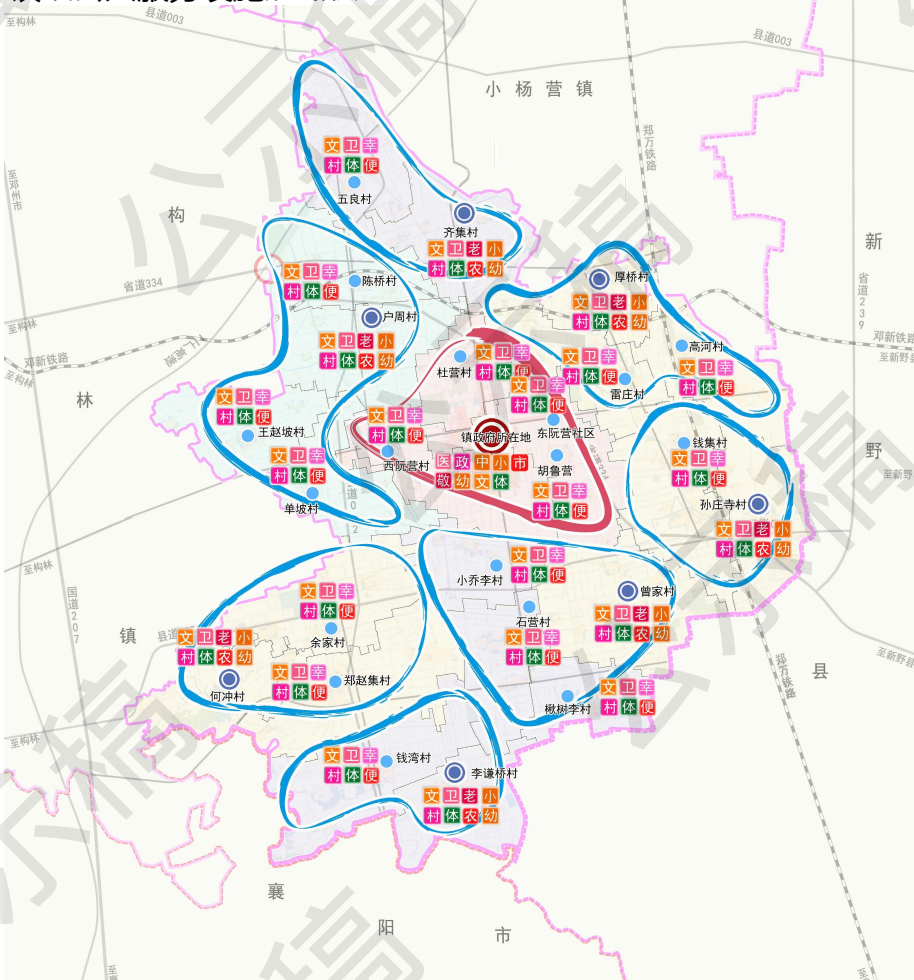
- 镇区按照**15分钟、5-10分钟二级社区生活圈和结合现状情况**布置公共服务设施。

- 教育设施：2处中学、3处小学、6处幼儿园
- 医疗设施：1处卫生院
- 福利设施：1处敬老院
- 文化设施：2处文化活动中心
- 体育设施：1处体育中心

- 村庄按照**村-组二级社区生活圈和结合现状情况**布置公共服务设施。

- 基层村：配置幼儿园、卫生室和、文化活动室、村级幸福院、健身活动场地、农家书屋、便利店等；
- 生活圈中心村配置：幼儿园、卫生室和小学、文化活动室、老年日间照料中心、红白喜事厅和健身活动场地、农资店等。

镇域公共服务设施规划图



4.3 市政基础设施布局规划

□ 供水设施

供水需求：规划期末城乡居民综合用水量约**6950立方米/日**。

供水水源：镇区西南部水厂、桑庄镇水厂、构林镇水厂，联合保障供水安全。村庄内部采用给水点作为补充。

□ 污水设施

镇区新建一处污水处理厂，处理规模**0.6万立方米/日**。其他行政村设置小型污水处理设施。

□ 电力设施

用电电荷预测：规划期末总用电量为**11873万KWh**

电源：保留镇区**35kV变电站**

□ 燃气设施

气源：**龙堰门站**。镇域形成以天然气为主、煤气罐为辅的城乡燃气利用格局。

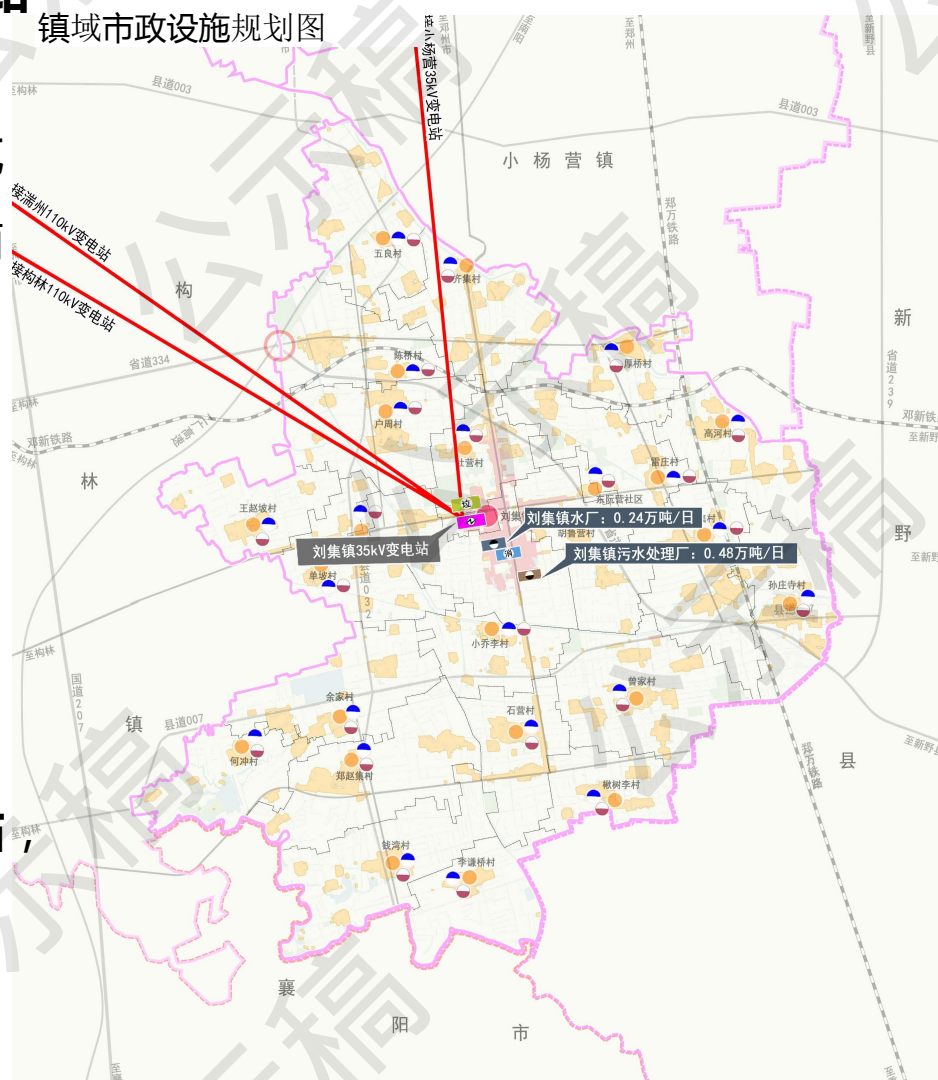
□ 通信设施

镇区布置邮政、通信等设施，满足镇域的需求。

□ 环卫工程

镇区新建一处垃圾转运站，用于处理镇域垃圾，每个村设置一处垃圾收集点。

镇域市政设施规划图



4.4综合防灾设施规划

■ 消防设施

保留镇区消防站，镇域内外围各村庄社区分别设置 1 处消防点，附建村委会内，配备消防通信设备。

■ 抗震

刘集镇全镇按7度设防。

疏散通道主要利用城镇的主次干道及对外交通设施，形成通畅的快速疏散体系。

农村以村村通道路和公路作为主要疏散通道，以农田空地作为主要疏散场地。

■ 防洪

镇政府驻地和村庄集中建设区防洪标准达到**20年一遇**，其他乡村地区防洪标准达到**10年一遇**。

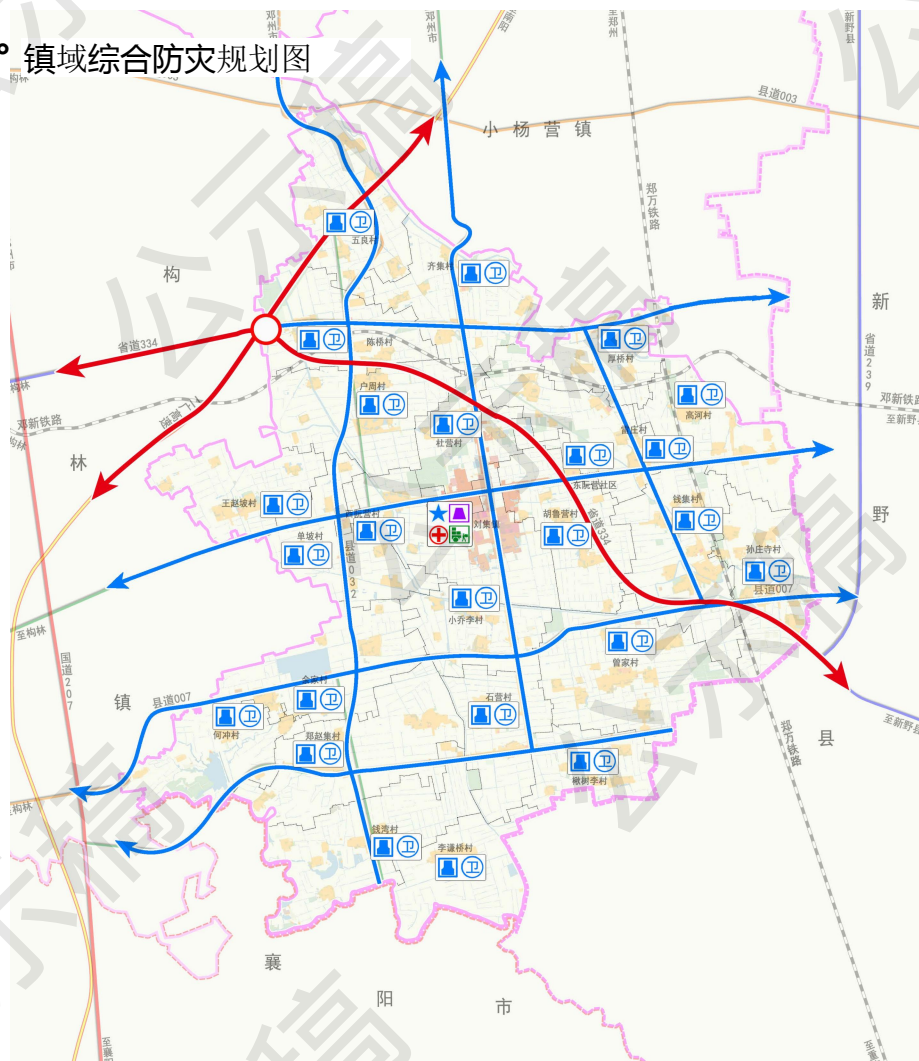
■ 公共卫生与防疫规划

完善乡村两级防控体系。

在镇卫生院设一处传染病防疫科室，并配建相关设施。各村设置防疫检查站。

■ 避难场所体系建设

建立以镇政府为应急指挥中心；各级应急避难场所（学校操场、公园、广场、周边耕地）为节点，救灾、疏散通道为网，络构建点、线、面相互结合的避震疏散体系。



PART

5

国土综合整治与生态修复

5.1 国土综合整治与生态修复

5 国土综合整治与生态修复

1.高标准农田建设

落实上位规划划定的高标准农田建设目标。近期新建高标准农田面积**4756.16公顷**。并逐步把永久基本农田**全部建成**高标准农田。。

2.适度开发宜耕后备土地资源

规划期末，宜耕后备土地开发潜力规模为**1.74公顷**。

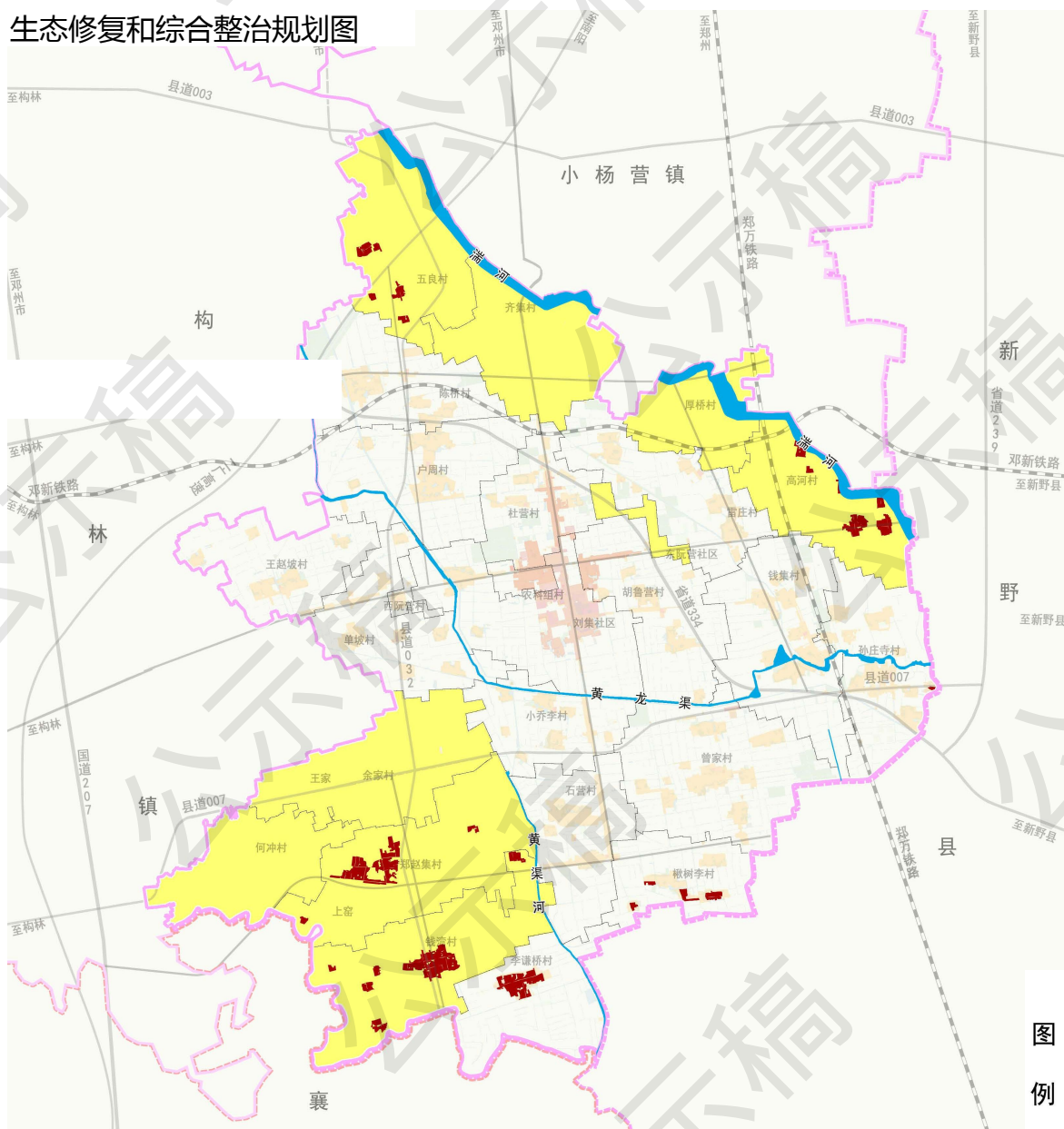
3.推进低效建设用地整治

全面推动低效建设用地再开发利用，本次规划共整合腾退建设用地面积**159公顷**。

4.加强刁河流域综合治理和水环境保护

规划期内刁河河道生态**修复长度约13.5公里**，占地**1.77平方公里**。

生态修复和综合整治规划图



PART

6

镇政府驻地规划布局

6.1 用地结构

6.2 用地布局

6.1 用地结构

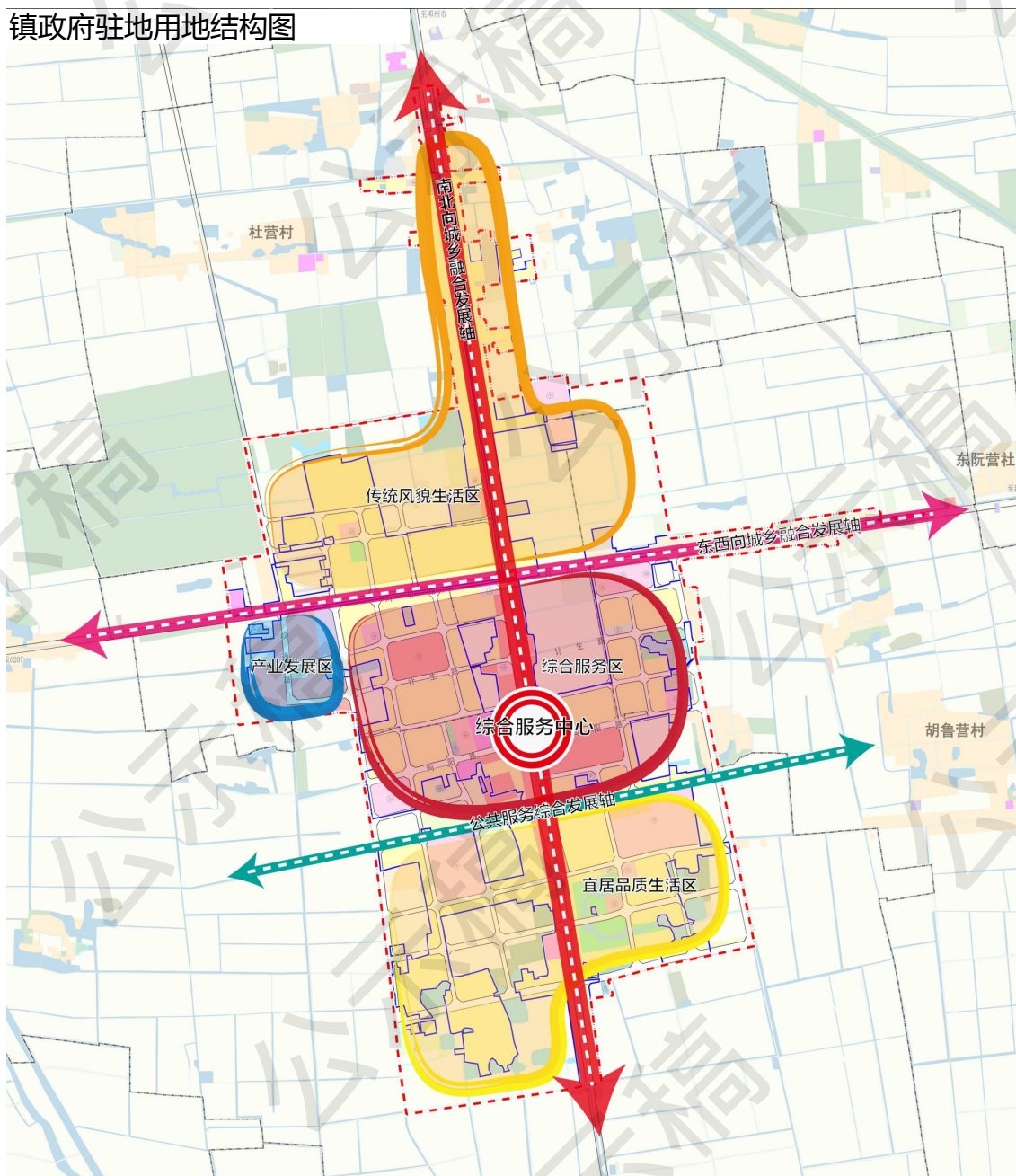
规划形成“一心、三轴、四区”的总体结构。

“一心”：指综合服务中心，是全镇的集公共服务、商贸等多种功能为一体的综合服务中心。

“三轴”：乡融合发展主轴——以交通路、刘胡路为核心，串联各个片区的南北向城镇发展轴。公共服务轴——沿向阳路，为镇区提供公共服务，并辐射带动周边村庄。

“四区”：指传统风貌生活区、综合服务区、宜居品质生活区、产业发展区。

镇政府驻地用地结构图



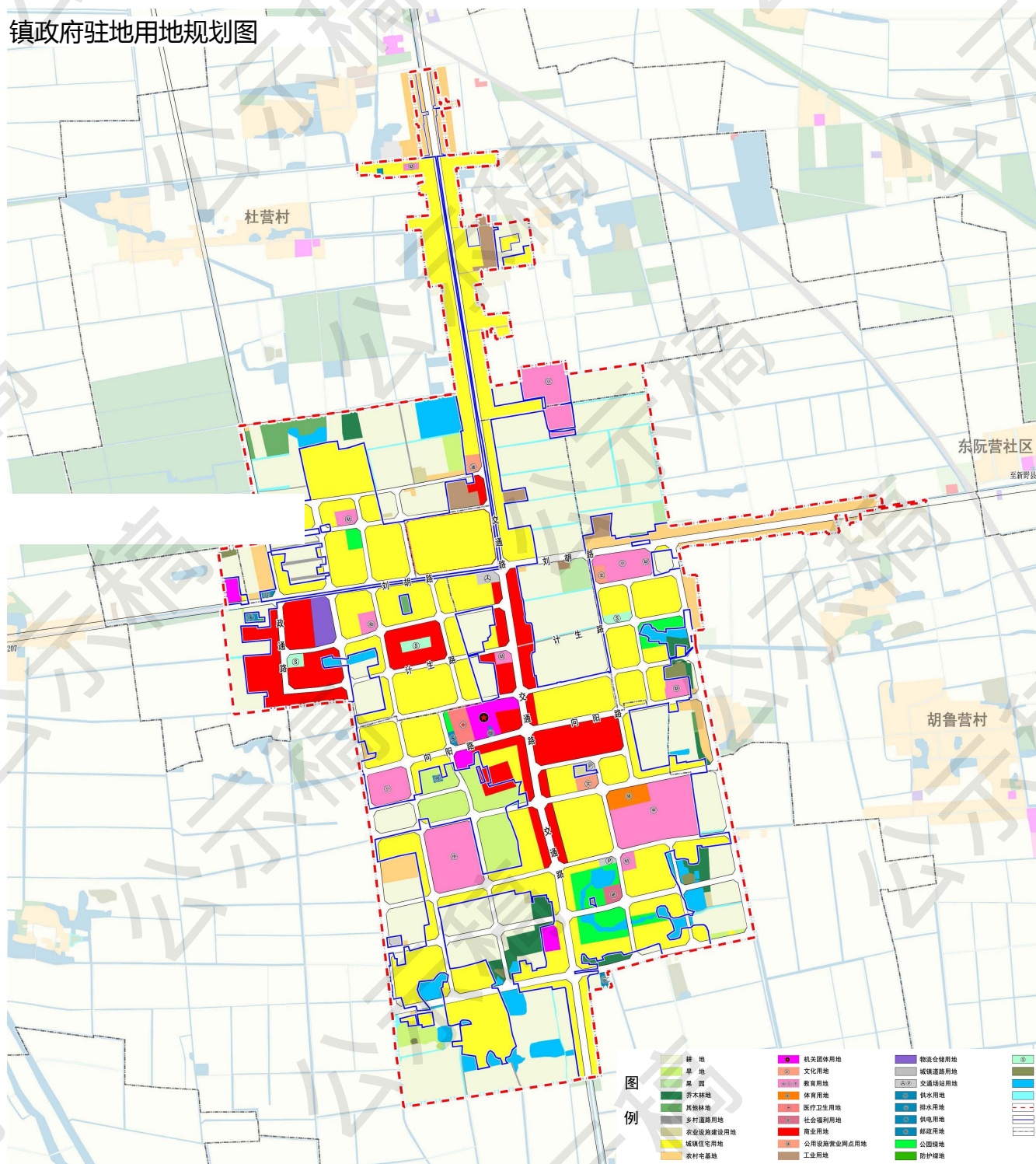
乡政府驻地规划布局

6.2用地布局

镇政府驻地城镇开发边界用地规模为189.71公顷。

居住用地面积107.41公顷；公共管理与公共服务设施用地面积22.40公顷；商业服务业用地15.96公顷；工矿用地2.74公顷；仓储用地1.11公顷；交通运输用地面积34.78；公顷。公用设施用地用地面积0.49公顷；绿地与开敞空间用地4.85公顷；陆地水域面积1.08公顷。

镇政府驻地用地规划图



图纸编号

PART

7

近期建设与实施保障

7.1 近期建设项目库

7.2 实施保障

7 近期建设与实施保障

7.2 实施保障

1. 明确规划实施责任

全面落实南阳市、邓州市国土空间总体规划在刘集镇的发展定位、主要控制指标，乡镇层面保障乡镇规划有序实施，不得突破上位规划确定的约束性指标和刚性管控要求。

2. 完善规划编制实施机制

加强建设用地开发项目的选址论证，建立可持续的规划编制长期服务机制，高质量地按需有序编制各类详细规划。

3. 加强社会监督机制

鼓励公众积极参与规划的实施和监督。充分利用各种媒介向社会公布和宣传乡镇规划，建立规划宣传和交流互动机制，促进规划能用、好用、管用。

4. 健全国土空间用途管制

以国土空间规划“一张图”实施监督信息系统为支撑，完善规划全生命周期管理。邓州市自然资源和规划局主管部门应会同有关部门对各类管控线、约束性指标等管控要求的落实情况进行监督检查。