

邓州市裴营乡国土空间规划（2021-2035年）

OVERALL PLANNING OF LAND AND SPACE IN PEIYING TOWN OF DENGZHOU COUNTY

裴营乡人民政府

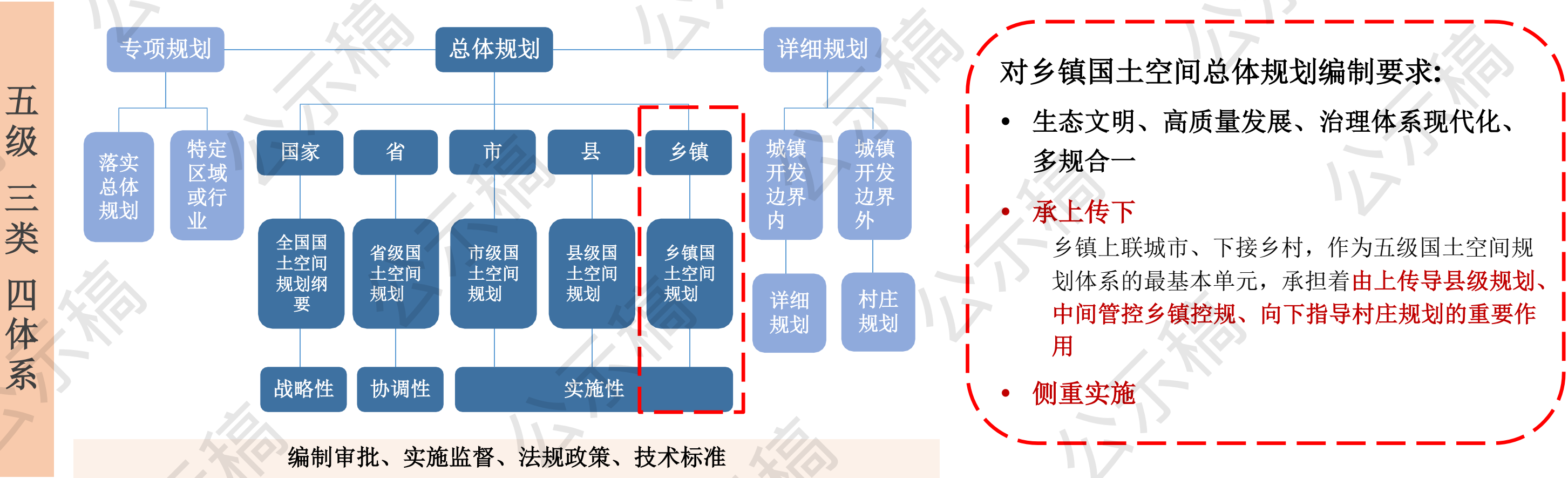
2026年1月

规划背景

乡镇国土空间规划是对市县国土空间总体规划的细化落实，是对乡镇所辖范围内国土空间开发、保护、利用、修复作出的综合部署和具体安排，是编制乡镇详细规划和村庄规划的重要依据。

中共中央国务院《关于建立国土空间规划体系并监督实施的若干意见》（中发[2019]18号）

- 建立国土空间规划体系并监督实施，将主体功能区规划、土地利用规划、城乡规划等空间规划融合为统一的国土空间规划，实现“多规合一”是党中央、国务院作出的重大部署。
- 明确提出“五级三类四体系”的国土空间规划体系。市县和乡镇国土空间规划是本级政府对上级空间规划要求的细化落实，是对本行政区域开发保护作出的具体安排，侧重实施性。



工作历程

自2022年开始工作至今，裴营乡国土空间总体规划已完成乡镇国空编制工作

2022年10月-至今	多次入镇调研，与镇领导及各部门对接，在县级国土空间规划报批稿的基础上开展裴营乡国土空间总体规划初稿的编制。
2023.06-2024.06	完成村庄建设边界划定
2024.09	与乡镇领导进行成果对接
2025年12月25日	邓州市自然资源局组织召开了邓州市裴营乡国土空间总体规划专家评审会。

技术路线



C 目 录

ONTENTS

1. 现状概况
2. 发展定位与目标
3. 规划内容
4. 实施保障

目录

01 现状概况

1. 规划范围
2. 基础特征
3. 五大清单

02 发展定位与目标

1. 上位规划
2. 发展定位
3. 指标体系

03 现状概况

1. 底线约束
2. 国土空间总体格局
3. 产业发展思路
4. 产业发展布局
5. 村庄分类
6. 支撑体系
7. 历史文化保护与景观风貌
8. 国土综合整治与生态修复
9. 镇政府驻地规划

04 实施保障

1. 规划传导
2. 规划实施

01

现状概况

1.1 规划范围与期限

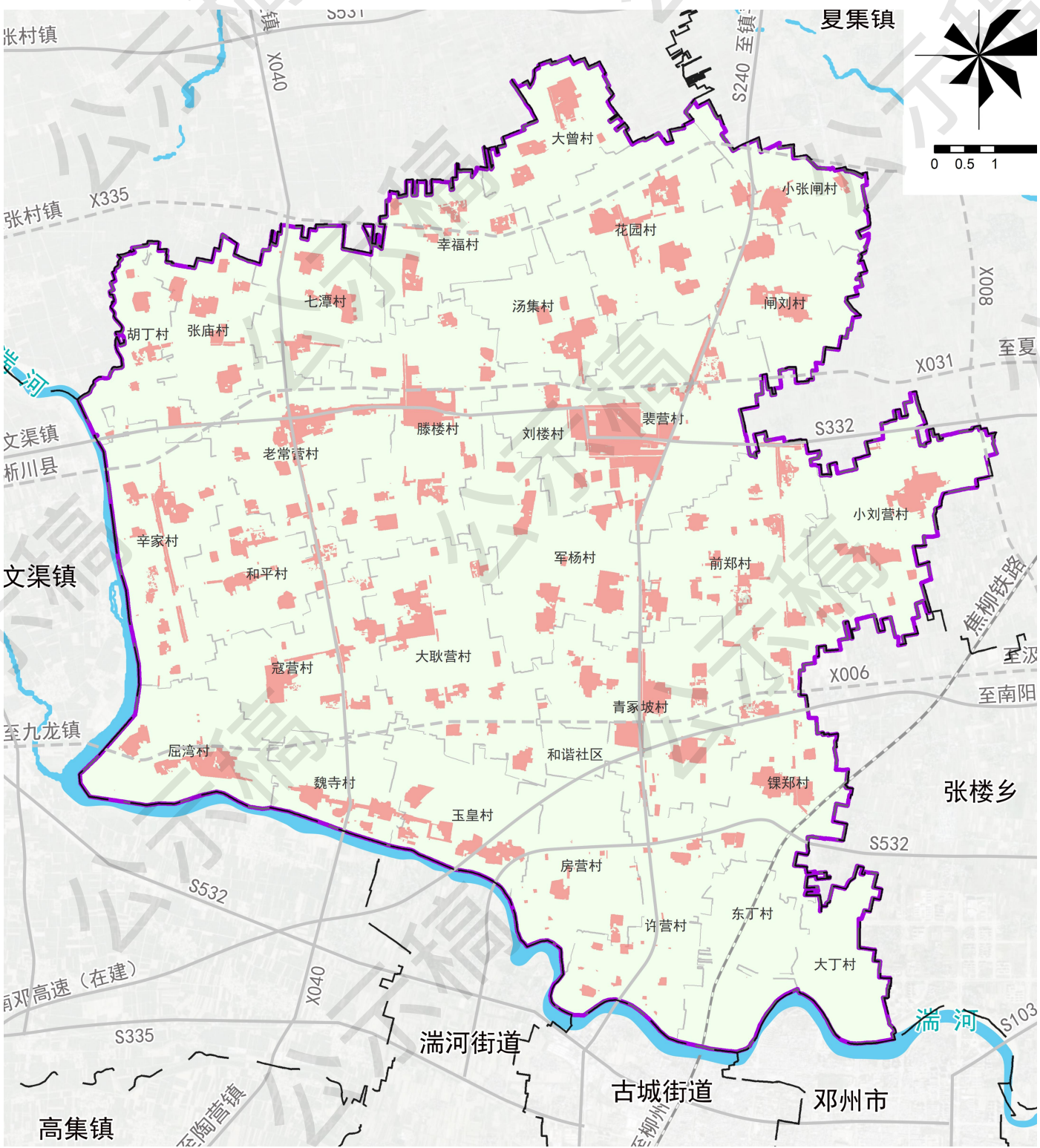
□ 规划范围

➤ 镇域范围

- ✓ 规划范围包括镇域全部和镇区范围两个层次，镇域全部为裴营乡行政管辖区内全部国土空间，包括**2个社区，28个行政村**，总面积**138.61平方公里**，镇区范围包括镇、街道政府驻地的城镇开发边界范围和村庄建设边界范围，总面积为**118.28公顷**。

□ 规划期限

- ✓ 规划基期年为2021年；
- ✓ 规划期限为**2021-2035年**；
- ✓ 其中近期规划为**2021-2025年**，远期规划至**2035年**。



1.2 基础特征

交通区位：高速，省道环绕，对外交通便利

- 裴营乡属于邓州市，位于邓州市城区北部约为10公里，东和夏集乡和张集乡相邻，南部紧邻邓州市城区，西与文渠乡隔湍河而望，北与赵集镇相连。南北长约14.5公里，东西宽约9.5公里。
- 境内焦枝铁路、S240线公路、南阳—赵集公路、邓罗公路（X040）贯穿全境，交通便利。焦（作）枝（城）铁路、邓（州）罗（庄）公路过境。乡域主要的240省道贯穿南北，连结周围乡镇，货物运输南来北往，十分便利，区位条件优越。湍河从乡域的南部面流经。



1.2 基础特征

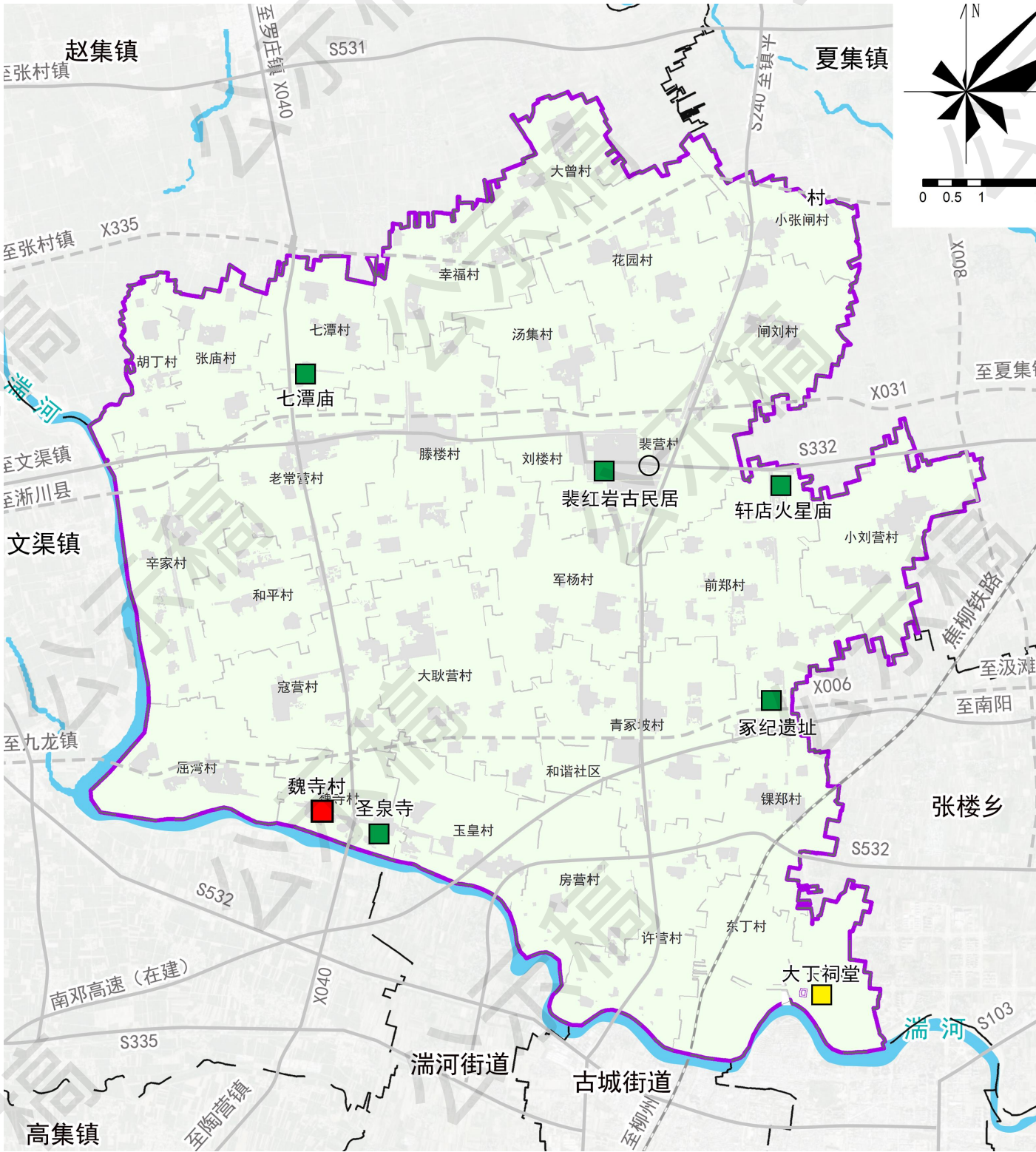
历史人文：历史文化旅游资源分布较广

□ 省级传统村落：

- ✓ 魏寺村；

□ 文物保护单位：

- ✓ 省级文物保护单位：1处；
 - 大丁祠堂
- ✓ 市级文物保护单位：5处；
 - 七谭庙、裴红岩古民居、轩店火星庙、冢纪遗址、圣泉寺



1.2 五大清单

■ 资源清单

类型	内容
特色历史文化资源	裴营乡共有历史文化资源38处， 省级文物保护单位2处，1处为大丁祠堂，其中1处传统村落为魏寺村；市级文物保护单位6处，分别为七潭庙、冢纪遗址、裴营青冢、魏寺圣泉寺、轩店火星庙和裴红岩古民居； 尚未定级不可移动文物30处。非物质文化遗产1处，为丁氏通经活络止痛膏。
产业发展资源	<p>第一产业。裴营乡第一产业以小麦、玉米、花生种植为主。特色农业发展潜力巨大，以金果庄园为代表的农业观光旅游业朝气蓬勃。以寇营村黄金梨种植专业合作社为代表的果木种植业前景广阔，特色农业发展潜力巨大。辖区内拥有种植专业合作社210家、家庭农场32家、农机服务合作社4家，经营100亩以上耕地的农户26家。</p> <p>第二产业。裴营乡第二产业以建材加工、鞋子加工、锂电池加工等劳动密集型行业为主，企业规模普遍较小，技术含量和产品附加值较低。现有规上企业4家，其余多为中小型企业，分布较为分散，主要集中在镇驻地和农业区周边。</p>
区位优势	区位优势凸显，北与邓州市区为邻，东与文渠镇为邻，西与夏集镇为邻，北与赵集镇为邻，镇人民政府距 邓州市城区10千米。

1.2 五大清单

■ 问题清单

类型	内容
产业发展	产业链短板突显，面临着产业升级、延伸产业链成为发展重心。 裴营乡现状产业以第一产业为主，虽已初步形成规模，但二产、三产发展相对滞后，难以促进三产融合。通过产业创新、构建新型的产业体系，补全产业链发展，从而整体上带动裴营乡产业经济发展。
人口	老龄化程度高，城镇化发展品质有待提高
文化	地方特色文化、特产开发不足，历史文化遗存保护力度较弱，旅游开发难度大，缺少推广，群众文化认同感低。
城镇规模	镇区人口规模小，人口外流严重，常住人口占比小，发展用地受限，各项设施配套待补充完善。
村庄建设	现状基础设施薄弱，构建完善公共服务设施，提高生活环境品质诉求强烈。裴营乡现状基础公服配套设施较为缺乏，镇区内公园绿地、文化广场等休闲娱乐设施缺少，居民对服务设施及提升环境方面诉求强烈。

1.2 五大清单

■ 需求清单

类型	需求
农业	裴营乡高标准农田提升项目：
交通	保障南邓高速的投资与建设，及高速口设置，同时保障南邓高速两侧村民住房需求。对水渠进行部分硬化，保障农田灌溉需求。
人居环境	裴营乡湍河湿地公园项目：为对湍河一侧进行绿化美化，打造生态旅游，需建设湍河湿地公园一处。
产业	裴营乡新型建材产业园项目、邓州市建礼农产品加工项目等陆续进行
旅游	裴营乡结合湍河生态资源，以及魏寺村圣泉寺等文保单位旅游资源，结结合生态观光、采摘等，打造裴营乡旅游产业链。

02

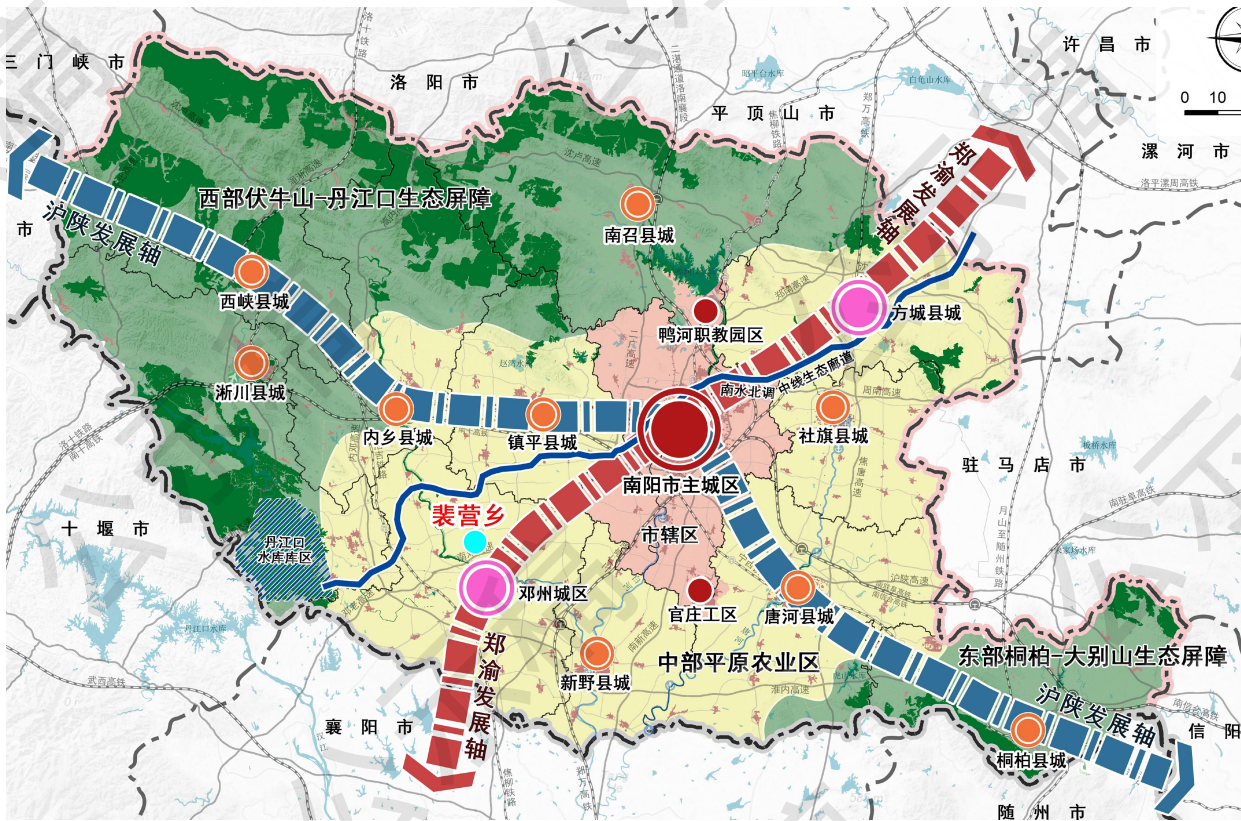
发展定位与目标

2.1 上位规划

衔接相关规划要求

- 功能定位：一般镇
- 主体功能定位：工业生产型乡镇
- 城镇规模：人口0.5-2万人；以镇区为综合服务中心，完善基础设施和公共服务设施。

南阳市国土空间总体规划（2021-2035年）



- 功能定位：工业生产型乡镇
- 镇主体功能定位：农产品主产区、
- 城镇规模：规划2035年裴营乡常住人口4.02万人。

邓州市国土空间总体规划（2021-2035年）



2.2 发展定位

■ 发展定位

衔接上位规划要求，依托裴营乡的区位交通优势和资源禀赋，借助发展机遇，加强一、二、三产业融合，加快产业升级，确定新镇镇的发展定位为：

邓州市农产品主产区

以农牧循环经济为主，农副食品加工、特色农业为支撑，为邓州市特色农业示范区

邓州市近郊生态宜居小镇

积极探索城乡融合发展新路径，探索新模式，形成示范效应

以现代物流、商贸产业为主的现代商贸型城镇

利用良好的交通区位，聚集发展商贸物流等产业，形成集聚效应，逐步吸引人才、新兴产业入驻

03

规划内容

3.1 底线约束

落实“2+1”条控制线

□耕地保有量和永久基本农田

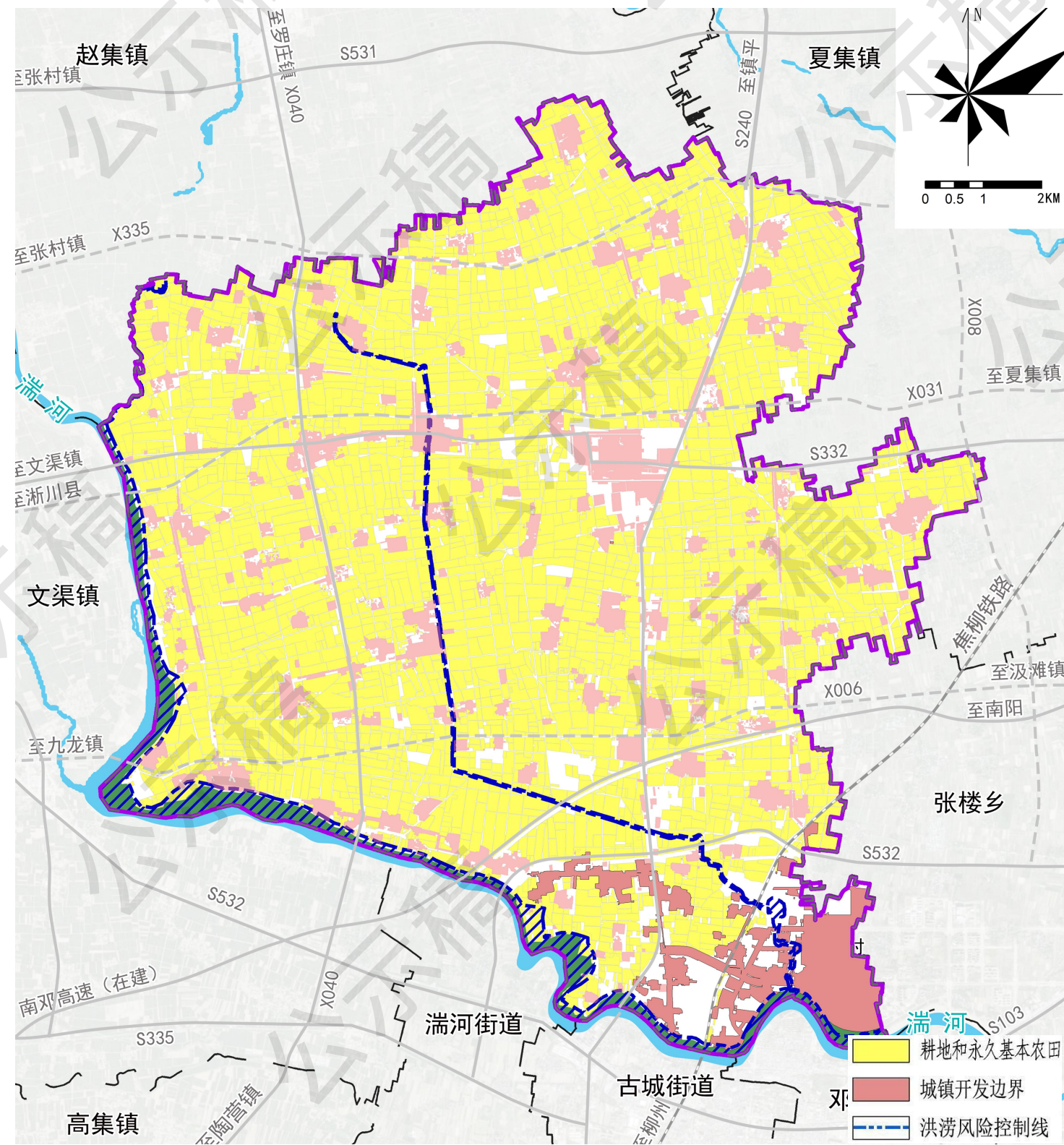
- ✓ 县级传导：耕地保有量面积**9954.98**公顷（14.93万亩）；永久基本农田面积**9313.64**公顷（13.97万亩）；
- ✓ 实际落实：根据永农核实处置成果，实际落实永久基本农田面积**9313.54**公顷（**13.97**万亩）。

□城镇开发边界

- ✓ 落实城镇开发边界**515.88**公顷（主要位于房营村），占土地总面积的3.72%。

□洪涝风险控制线

- ✓ 划定洪涝风险控制线，包括境内**湍河**、**礐石河**两条主要河流河道管理范围。

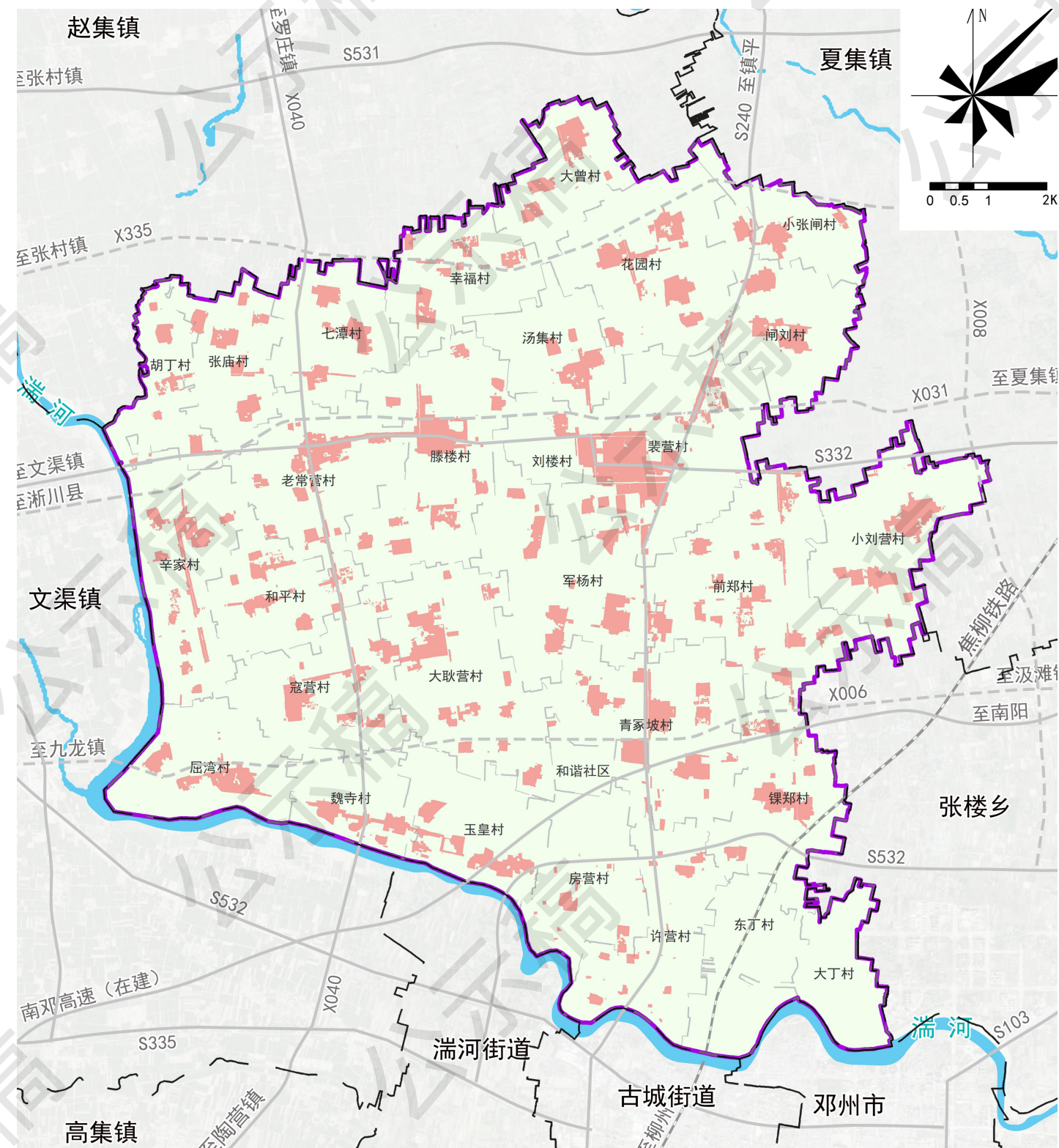


3.1 底线约束

划定村庄建设边界

- ✓ 全域划定**1621.06**公顷村庄建设边界。其中，
上图图斑1615.63公顷，预留5.43公顷作为
机动指标管理。

村庄建设边界不得占压永久基本农田、生态保护红线、城镇开发边界，应避让地质灾害极高和高风险区、洪涝风险易发区等乡村建设不适宜区。



3.2 优化国土空间总体格局

构建“一核引领，两轴带动，三区融合”的国土空间开发保护总体格局

□ 一核引领

- ✓ 镇区综合服务中心，即镇域的发展中心；

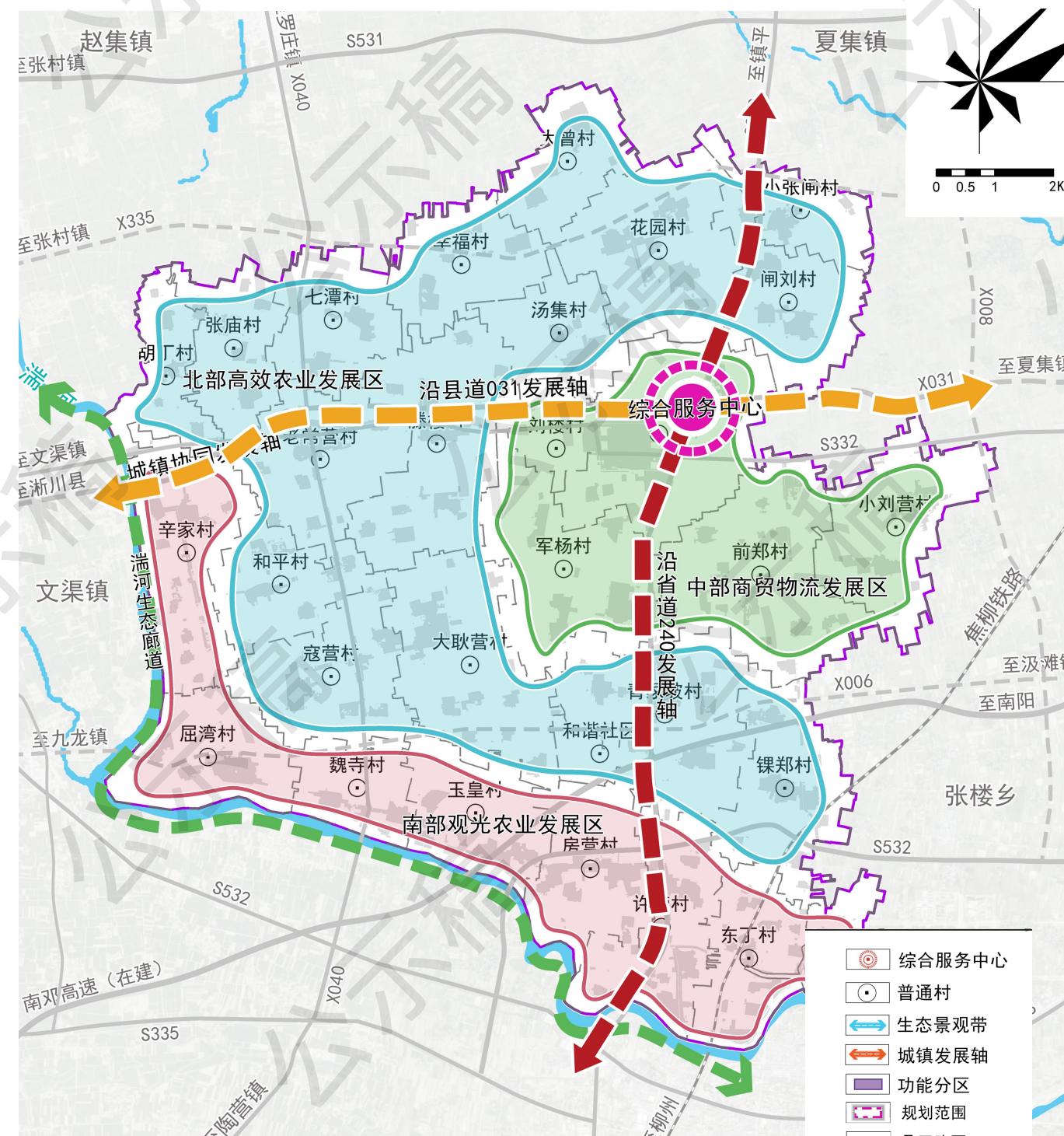
□ 两轴带动

- ✓ 沿省道240形成的南北向发展主轴；
- ✓ 沿省道031形成的东西向发展次轴；

□ 三区融合

以镇区为中心，打造**中部商贸物流发展区**；以高效农业基地为中心，结合种植专业合作社、家庭农场等项目建设，重点黑不李、晚秋黄梨、甜桃等特色农产品，打造**北部高效农业发展区**；

结合湍河一侧风光，形成湍河生态景观廊道，打造**南部观光农业发展区**。



3.3 产业发展思路

第一产业：推动农业高产高效特色发展

□ 打造温室大棚瓜果种植园区

- 推动甜桃、晚秋黄梨、李子等规模化专业化种植；

□ 高效农业科技园，发展订单农业，电商助力销售

- 依托电商平台推广特色农产品，如通过电商直播带货销售晚秋黄梨、甜桃、裴营小磨油等，扩大市场覆盖范围。

□ 绿色规模化养殖，推广“种养结合与循环农业”

- 推动畜牧养殖向规模化、集约化方向发展，减少分散养殖的低效问题；
- 形成“养殖-种植-加工”循环产业链，提升资源利用率。



3.3 产业发展思路

第二产业：促进工业与加工业升级

▣ 培育龙头企业

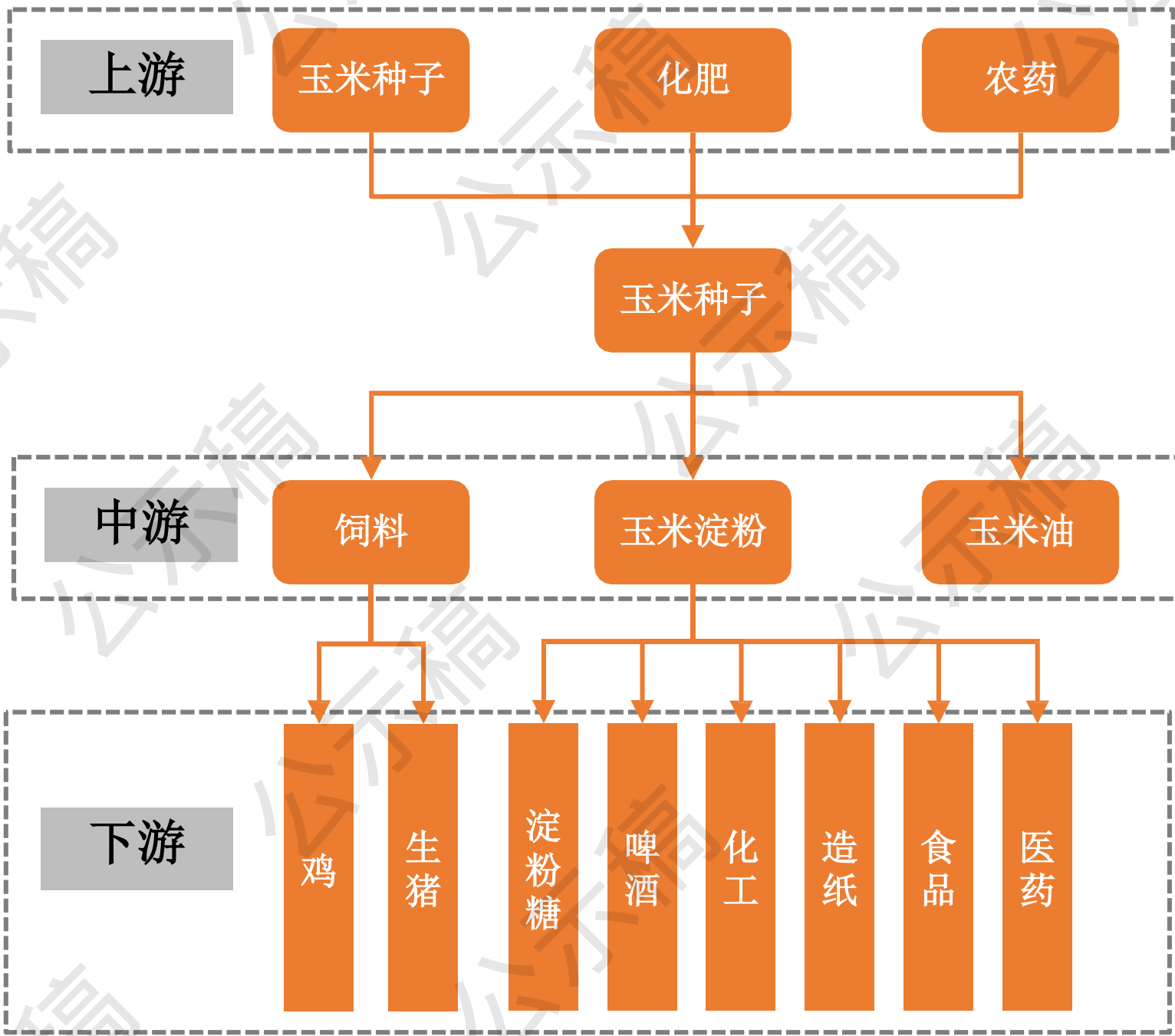
- 依托龙头企业带动作用，扩大农产品加工产业规模；
- 推动技术设备改造升级，促进农产品加工产业提档升级；

▣ 延伸上下游产业链

- 支持企业与合作社、农户联合建设生产基地，发展初加工（如烘干、分级、包装）和精深加工（如功能性食品、生物提取物），提升附加值；
- 推动“种养加销”一体化，延伸上下游产业链；

▣ 深化三产融合，拓展市场渠道

- 依托电商平台，拓展线上销售渠道，对接白寺现代物流产业园等平台，提升仓储、运输效率，降低企业运营成本。



3.5 村庄分类

村庄分类

基于《邓州市县域村庄分类和布局规划（2020-2035）》，结合裴营乡各村现状调查分析，将村庄类型分为4类，其中**集聚提升类1个、城郊融合类2个、特色保护类1个、整治改善类26个。**

生活圈构建

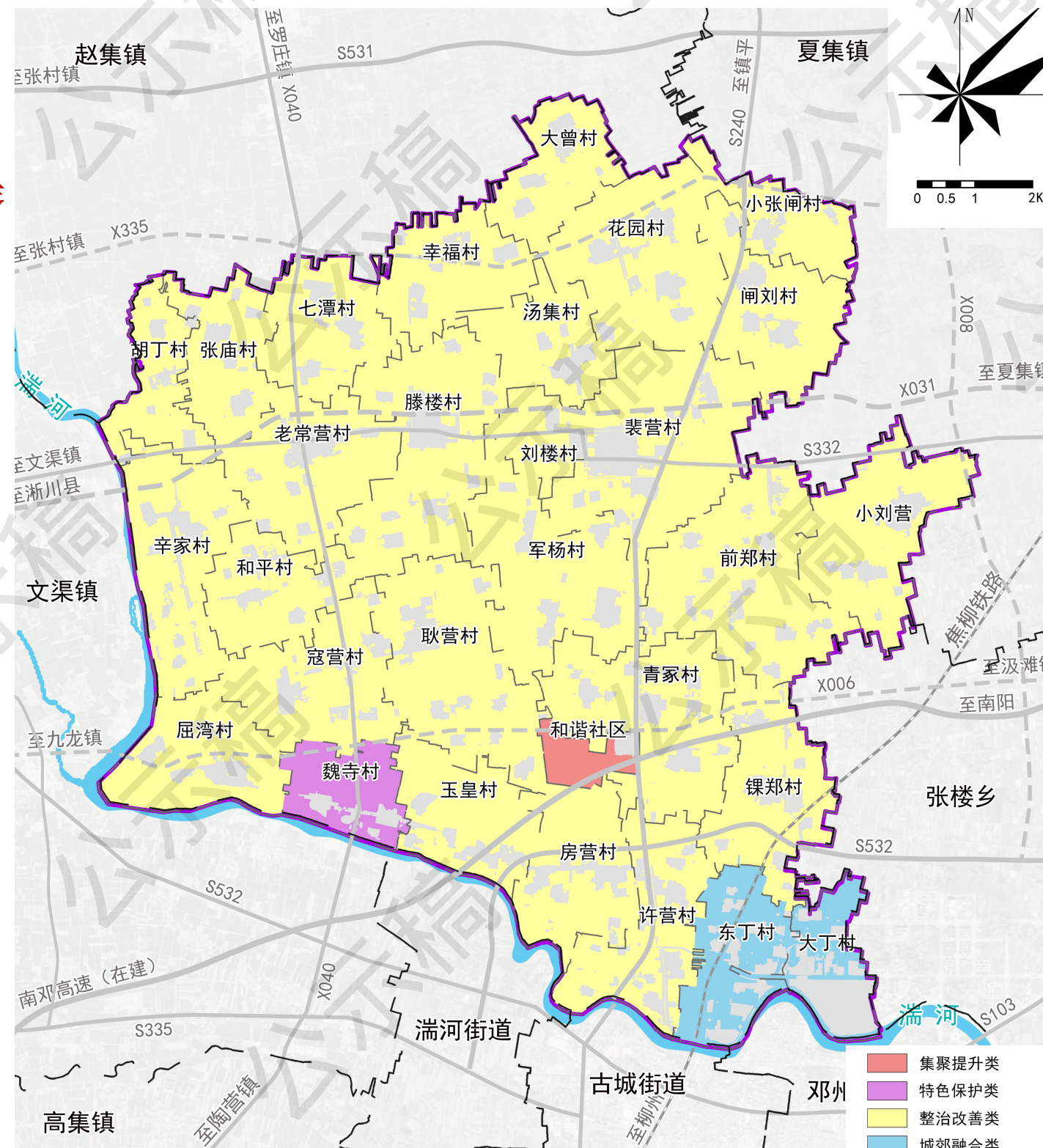
结合《社区生活圈规划技术指南》按照“安全优先、适度集聚、配套完善、服务生产”的原则，构建城镇生活圈和乡村生活圈。

城镇生活圈

将裴营乡镇区划定为一个城镇生活圈，重点配置卫生服务中心、中学、小学、文化活动中心、商场、超市、行政管理、养老等设施。。

乡村生活圈

遵循“基本公共服务均等化供给、设施分类差别化布局”的原则，构建“综合配置设施-基本配置设施”两级乡村生活圈。以岭上村、陈家村、南古村等为中心设置综合配置设施，服务本村的同时辐射周边村庄，提供相对齐全的日常生活服务设施。其他村庄设置基本配置设施，提供最基本的日常生产生活服务设施。



3.6 支撑体系——综合交通规划

建设“五横两纵”对外交通体系

“两横”

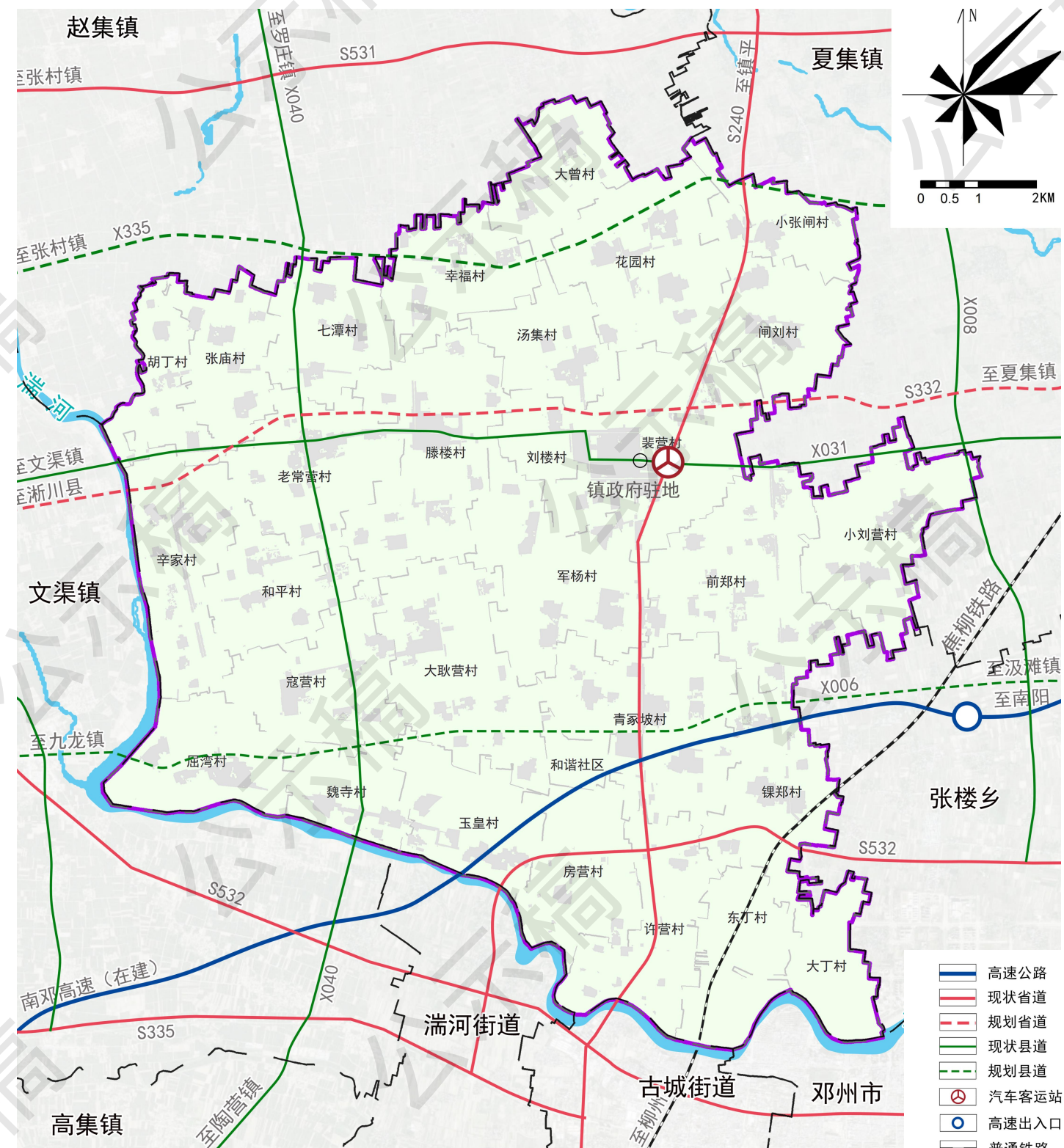
- 县道335：西至十林镇；
- 省道S332：东至夏集镇；西至淅川县
- 县道031：西至文渠镇；
- 县道006：西至九龙镇；东至汲滩镇；
- 南邓高速（在建）：东至南阳，高速口位于张楼乡，离裴营较近。

“两纵”

- 省道S240：北至镇平县；南至邓州市；
- 县道040：北至罗庄镇，南接陶营镇；

客运枢纽

- 在集镇区东侧，规划1处城乡一体化客运场站，占地0.43公顷；
- 在3个中心村各设置一处公交首末站，保证中心村至少应有一条公交线路通过，基层村在公交服务半径之内。



3.6 支撑体系——市政基础设施

构建绿色安全的市政设施体系



给水：规划采用市政集中供水，预测到2035年，镇域需水量0.30万吨/日，规划保留现状水厂，接赵集镇水厂，规划供水能力 3.0万立方米/日。以南水北调水为主要水源，地下水为备用水源。



排水：预测到2035年，镇域污水量约0.50万吨/日，规划保留镇区污水处理厂，并新建一座污水处理厂，设计规模为0.08万吨/日。



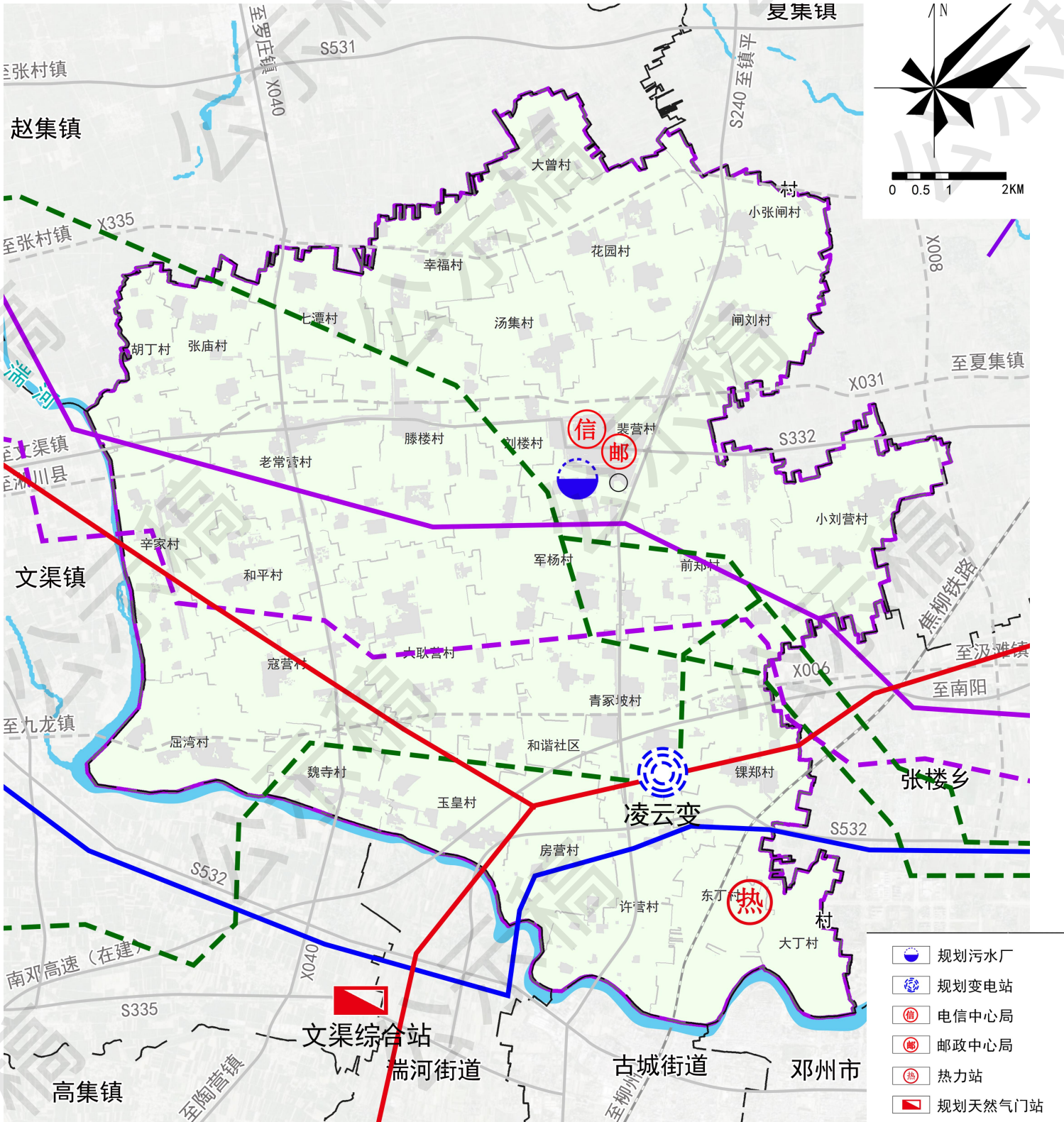
电力：规划镇域接新建赵集220KV凌云变电站，对镇域内高压线路以及输电设施进行整治；



燃气：依托“西气东输三线输气管线”，到2035 年，城镇居民管道燃气覆盖率力争达到90%以上。



环卫：规划农村生活垃圾无害化处理率达到100%，规划新建一处垃圾转运站。



3.6 支撑体系——公共服务体系

完善公共服务设施配置

□教育设施：加快学前教育普及普惠发展，至**2035年**，每千人口拥有**3岁**以下婴幼儿托位数不少于**6个**。保留现状裴营一中、裴营一小，部分村庄规划取消小学教学点。

□医疗卫生设施：集镇区规划扩建现有卫生院，占地1.15公顷。到**2035年**，每个行政村都有一所产权公有化、建设标准 化的村卫生室。

□文体设施：按照镇级-村级两级设置，集镇区建设综合文化站一处。每个行政村设置村级综合性文化服务中心，规划至**2035年**，人均公共文化设施用地面积不低于0.3平方米。

□社会福利设施：保留镇区的养老院，在寇营村、腾楼村、青冢坡村、花园村**4个**中心村新建老年人日间照料中心。

建设“十五分钟”社区生活圈



推进优质公共服务设施均等化

-  **以文惠民：**完善文化服务设施体系
-  **学有优教：**构建全年龄教育设施体系
-  **全民康体：**完善体育健身设施体系
-  **病有良医：**完善医疗服务设施体系
-  **老有颐养：**完善养老服务设施体系
-  **弱有众扶：**完善残疾人服务设施体系

3.6 支撑体系——防灾减灾体系

构建安全韧性的防灾减灾体系

□ 防洪排涝

规划以50年一遇标准加固湍河堤防，以20年一遇的防洪标准加固礮石河堤防。

□ 人防工程

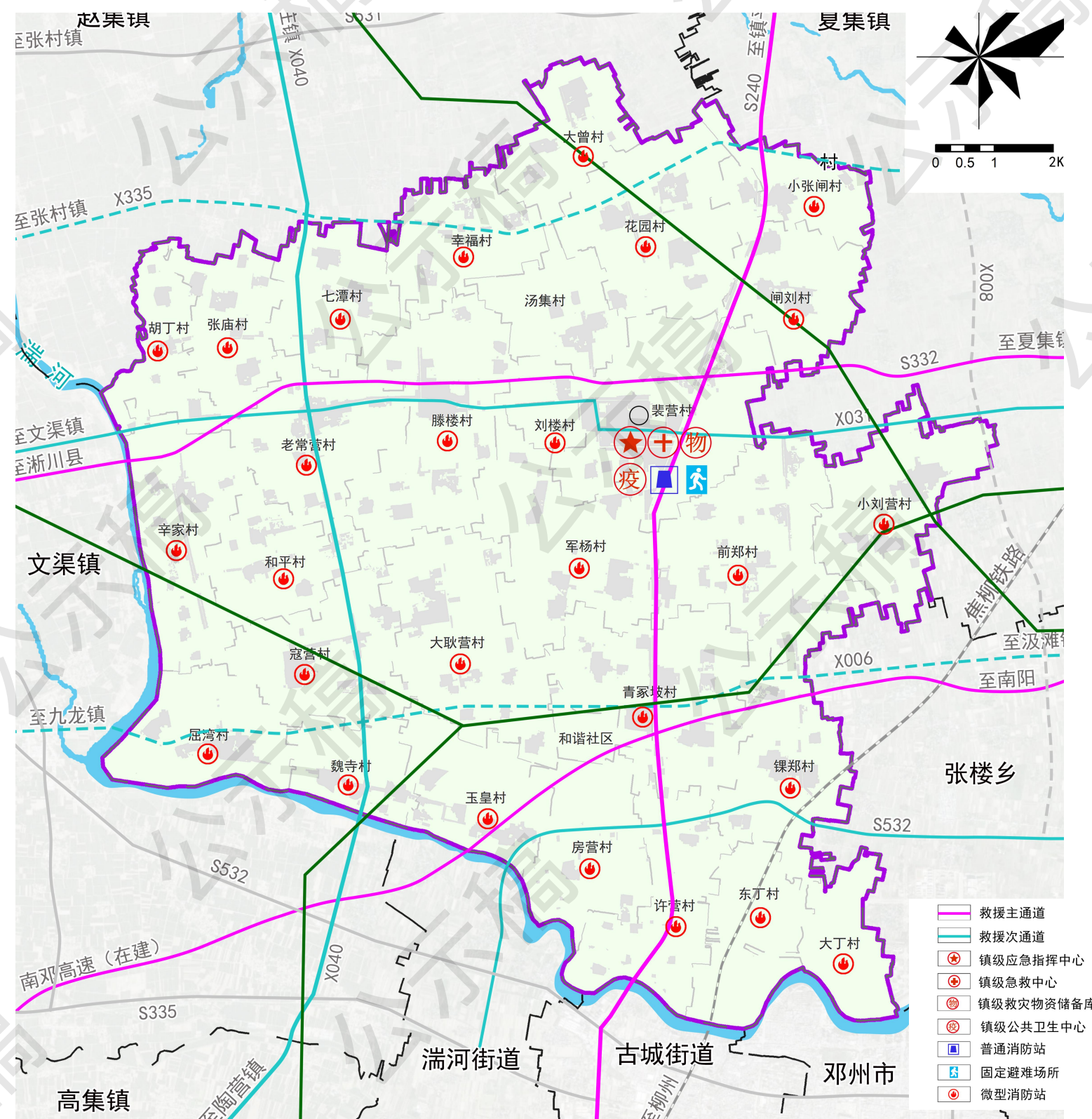
到2035 年，全镇人均人防隐蔽面积 1.0 平方米，防空警报实际覆盖率100%。

□ 消防设施

规划提升现状消防站为二级普通消防站，各行政村配建微型消防站，实现消防救援5分钟可达覆盖100%。

□ 抗震设防

裴营乡一般性建设工程抗震设防烈度为6度，设计基本地震加速度值不小于 0.20g。



3.7 历史文化保护与景观风貌

明确历史文化遗产保护目录及范围

1处省级传统村落：魏寺村

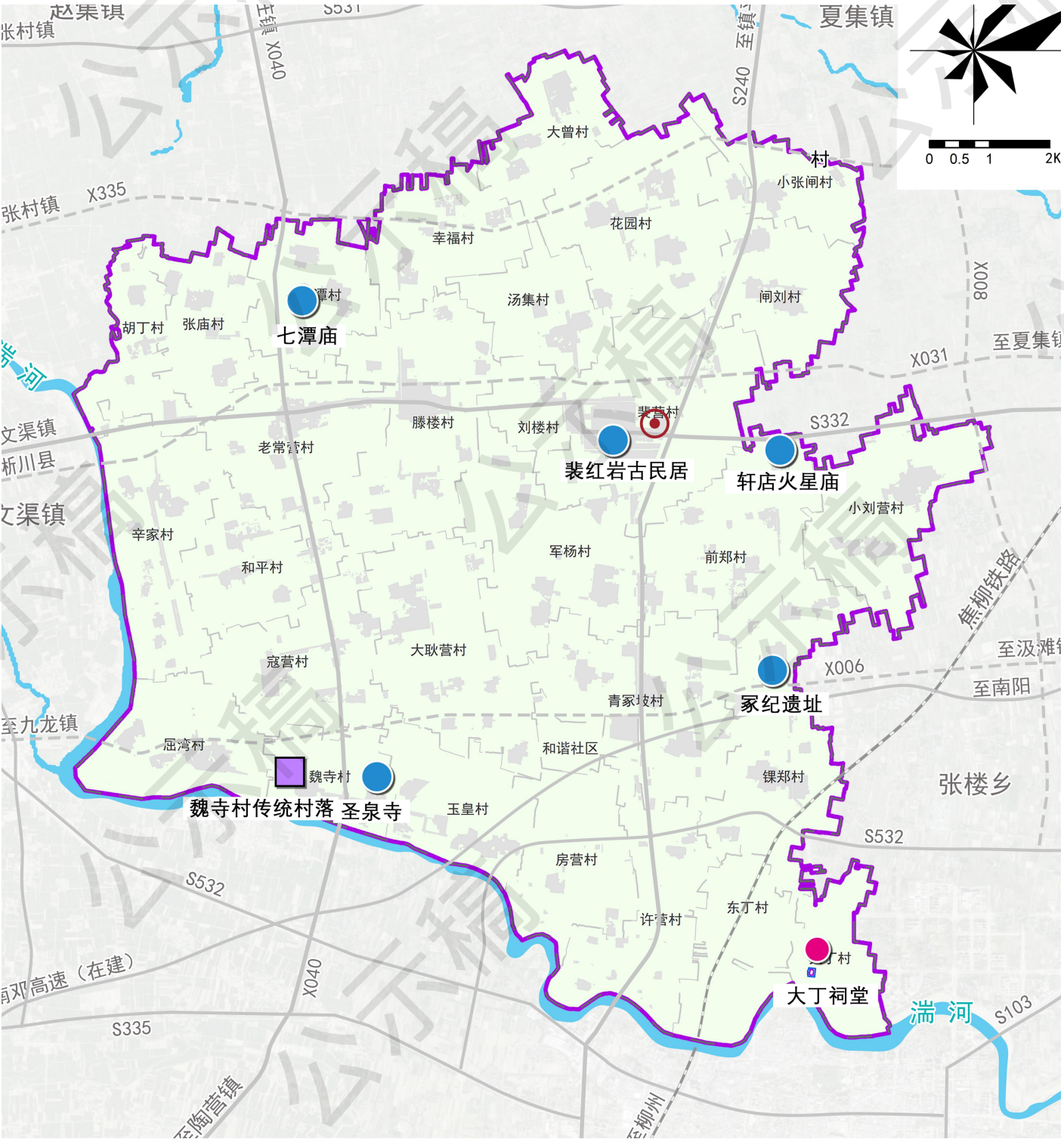
1处省级文保：大丁祠堂

4处市级文保：七潭庙、裴红岩古民居、轩店火星庙、冢纪遗址

30处不可移动文物

管理规则

在文物保护范围内，不得随便改变现状，不得施行日常维护外的任何修建、改造、改建工程及其它任何有损环境、观瞻的项目。该保护区内现有的影响文物原有风貌的建筑物、构筑物必须拆除。所有文物保护单位保护范围内的建筑、构筑物及地下埋藏文物要按《中华人民共和国文物保护法》的要求进行保护，不允许随意改变原有状况、面貌及环境。在必须的情况下，对其外貌、内部结构体系、功能布局、内部装修、损坏部分的整修应严格依据原址原样修复，并严格遵守《中华人民共和国文物保护法》和其它有关法令、法规所要求的程序进行。

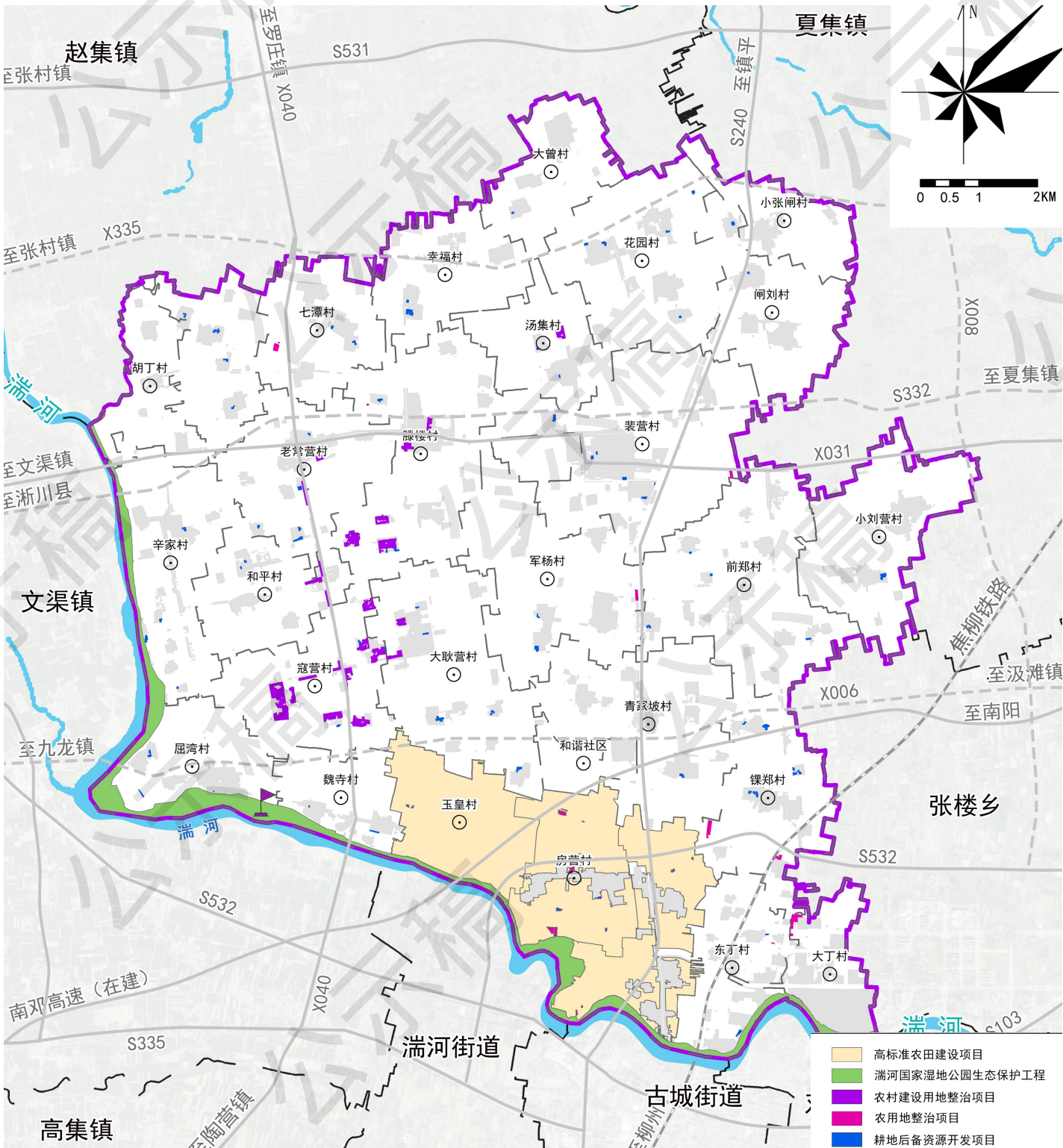


3.8 国土综合整治与生态修复

明确整治目标，确定整治任务

实施4类项国土综合整治项目，通过农村土地综合整治新增耕地不低于**35.16**公顷，**2035** 年，全镇**60%**永久基本农田全部建成高标准农田。

整治工程	重点内容	重点区域
农用地整治	开展低效园林地整理、即可恢复、工程恢复用地复耕农田基础设施建设等， 补充耕地25.86 公顷	--
高标准农田建设	采取土地平整、土壤改良、节水灌溉、防护林网等基础设施体系，提升耕地质量。至2025年，新增高标准农田632.89公顷，2035年，全镇60%永久基本农田全部建成高标准农田。	主要位于肖营村、张楼村等平原地区。
农村建设用地综合整治	以农村宅基地、工矿废弃地、低效闲置及碎片化建设用地为重点，有序开展整治，开展存量盘活置换空间。	老常营村、寇营村、腾楼村等
后备资源开发	科学合理开展宜耕土地资源（其他草地）开发。	--



3.9 镇政府驻地——支撑体系

道路贯通，界面打开

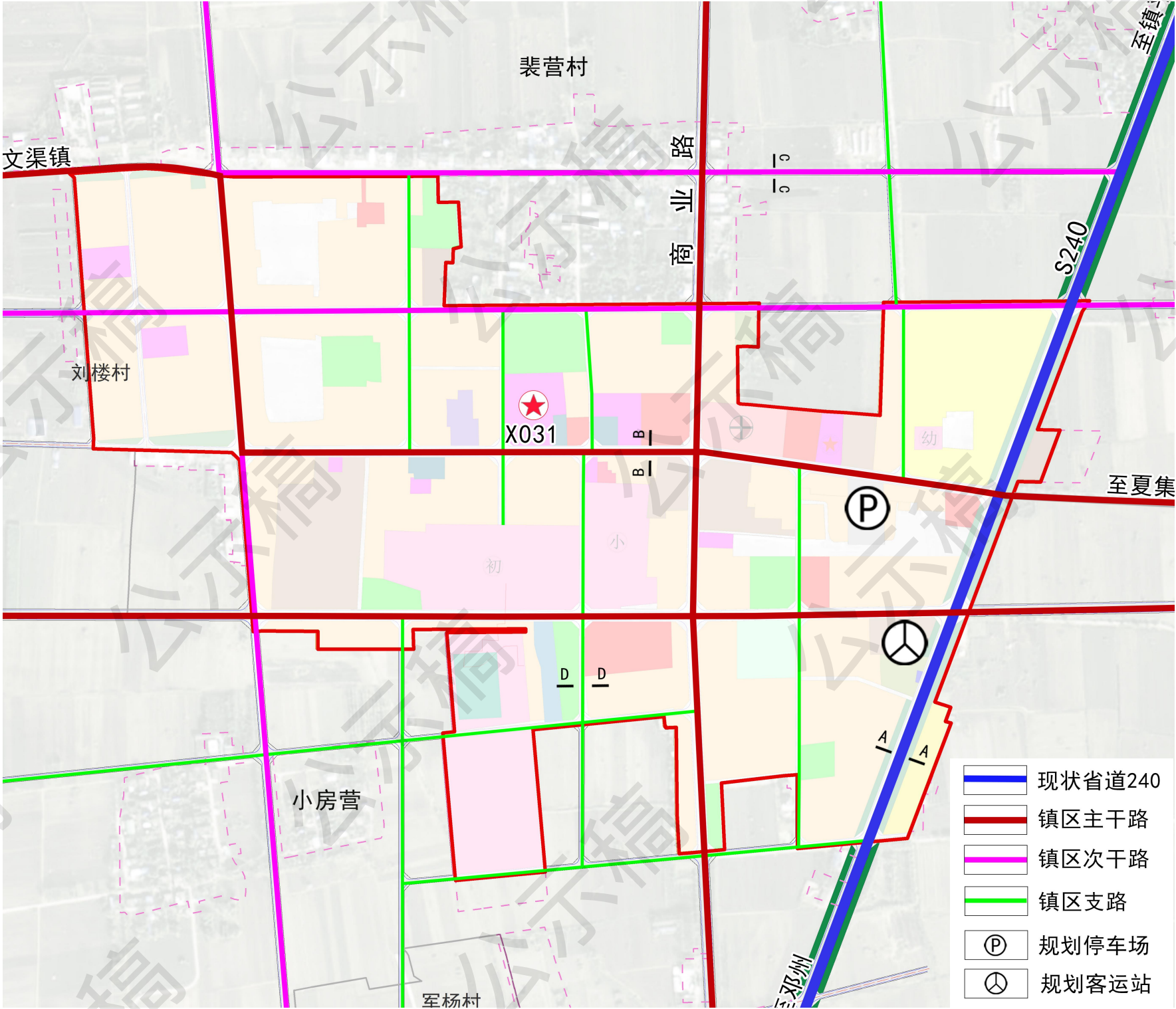
■ 构建内通外联的交通体系

□ 对外交通

- 保留现状省道240，连接镇平县至邓州市城区；

□ 内部交通：形成“多横两纵”主干路网络局

- 主干路：贯穿于全镇区，是镇区对外、对内联系的重要依托，商业路规划道路红线宽度20m。
- 次干路：主要是各街区内部联系道路，规划红线宽度15米，建筑后退道路红线不小于3米。
- 支路：规划红线宽度为10米，两侧建筑后退道路红线不小于2米。
- 新建公交客运站1处，面积0.43公顷。
- 镇区内结合居住社区、市场等人口集聚地配套建设，新建一处生态停车场面积0.68公顷。



3.9 镇政府驻地——支撑体系

中心强化，服务提升

■ 统筹优化完善各类公共服务设施

□ 医疗设施

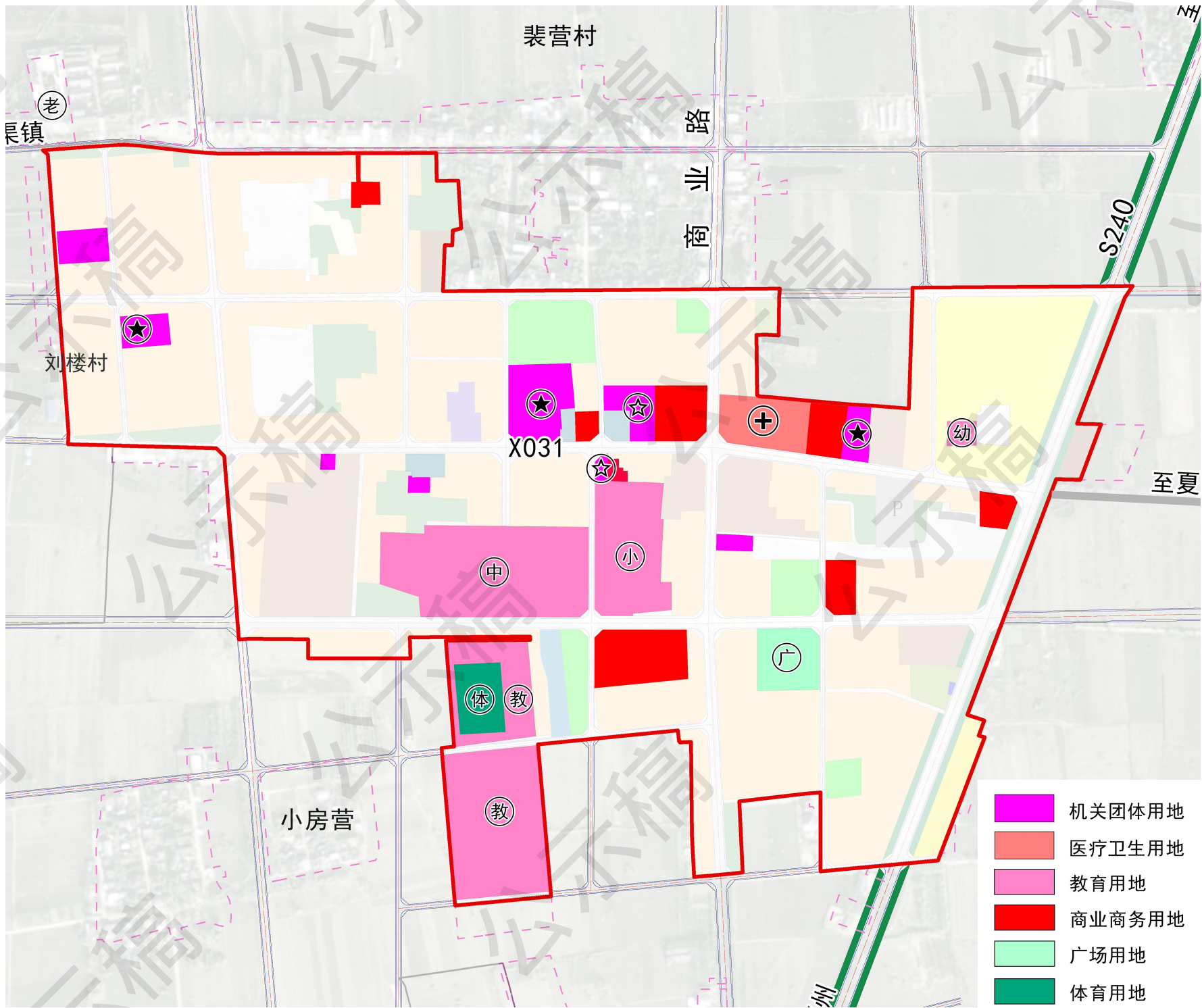
- 保留裴营乡现状卫生院，远期进行扩建提升，完善设施配建，占地面积为1.15公顷。

□ 教育设施

- 小学：保留现状裴营乡中心小学1处；
- 中学：保留现状裴营乡一中；
- 幼儿园：保留现状2处幼儿园。
- 教育用地面积12.11公顷。
- 新增两处教育用地，暂定为教育用地，还未建设

□ 体育设施

- 规划一处体育场地，占地面积为0.83公顷。

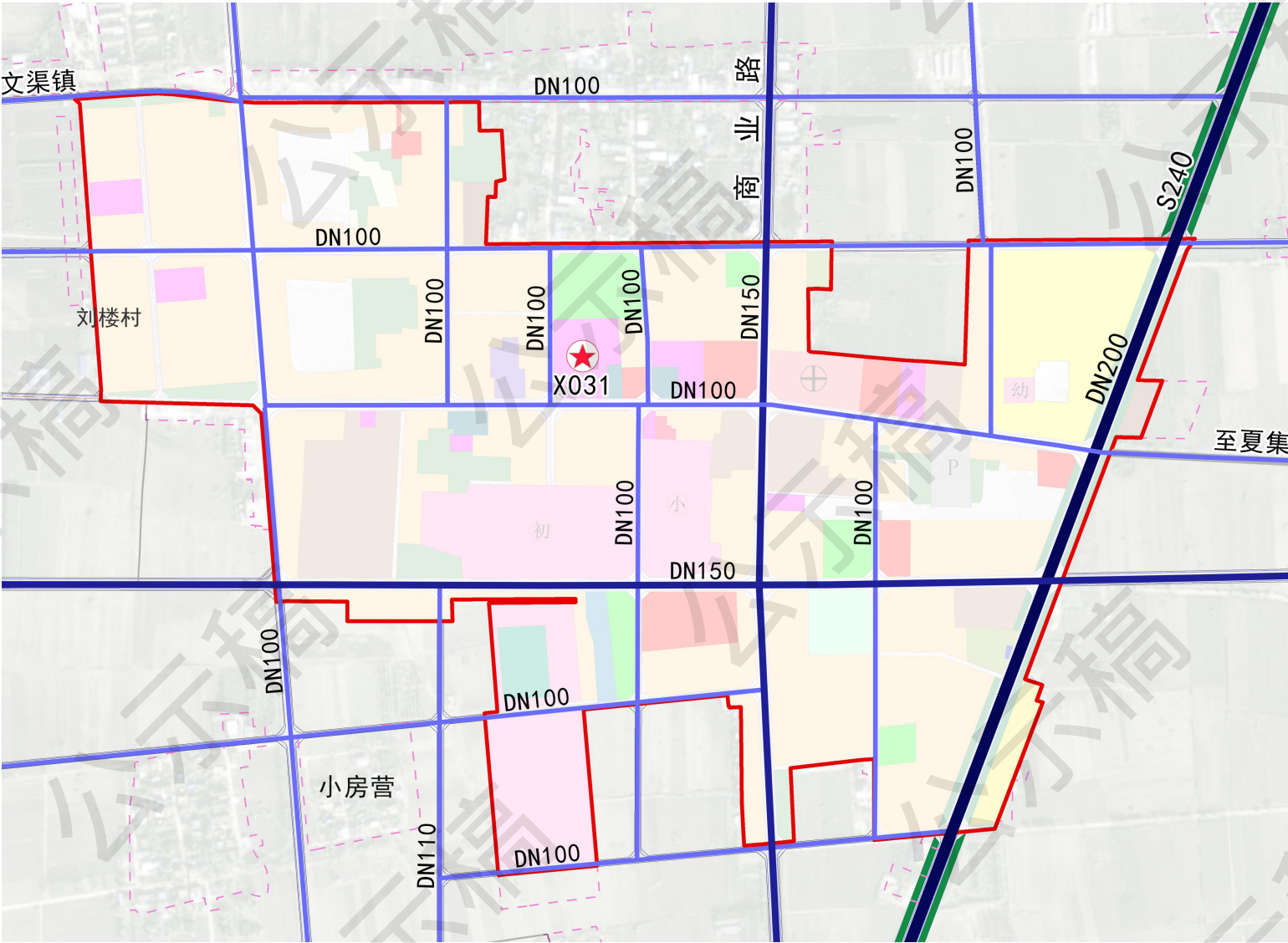


3.9 镇政府驻地——支撑体系

打造安全韧性市政基础设施

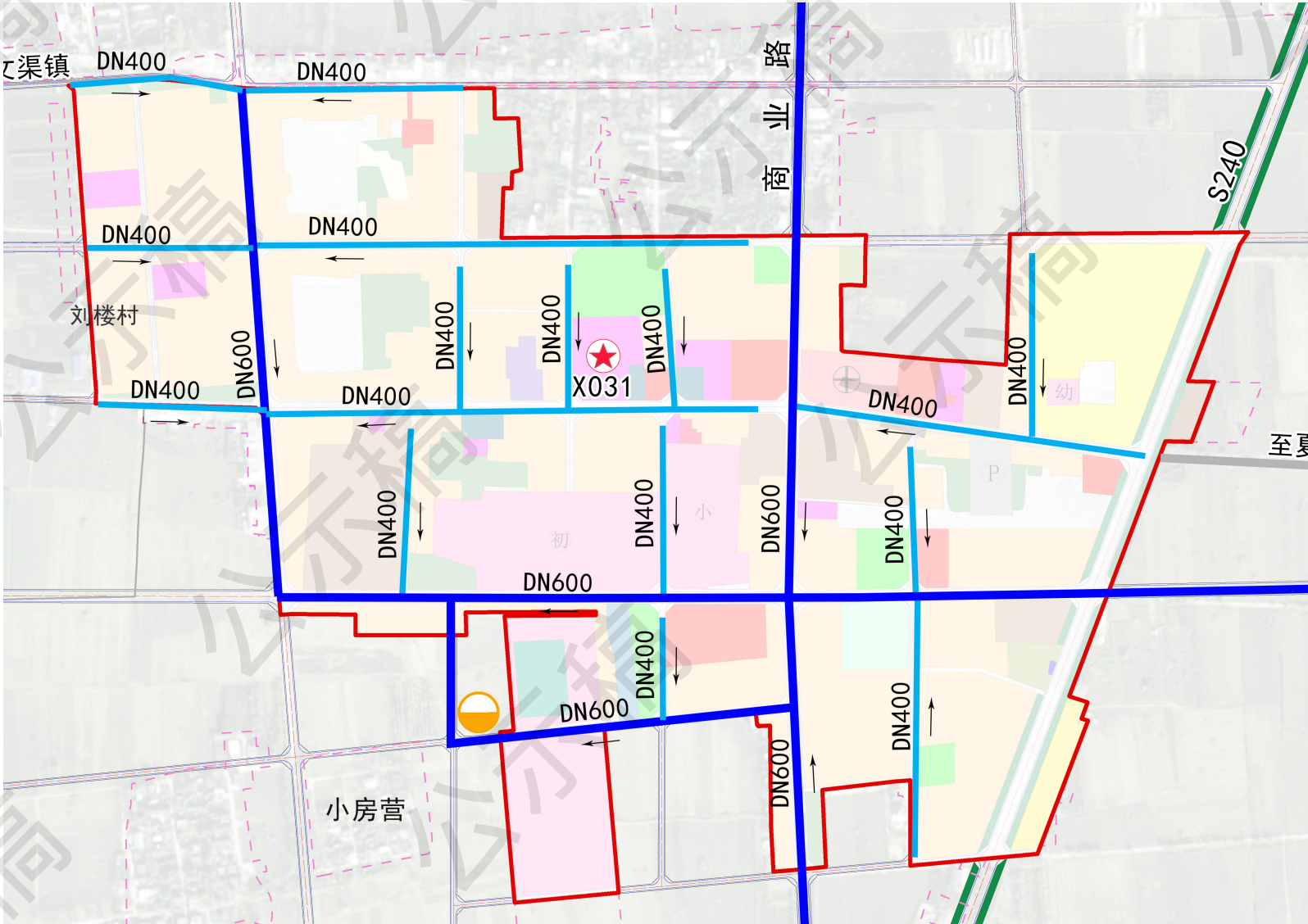
给水设施

- ✓ 集镇区最高日用水量约0.141立方米，接赵集镇供水厂，供水规模为3.0万立方米/日。
- ✓ 沿镇区道路完善环状供水干管，管径DN150-DN200。



排水工程

- ✓ 雨污分流，至2035年，镇区污水最高日排放总量约为0.59万吨/日，规划保留镇区污水处理厂，设计规模为0.34万吨/日。
- ✓ 雨水排放遵循就近排放原则，充分利用现有沟渠水系进行排水，集镇区雨水管道管径不小于de600mm，就近排入沟渠。

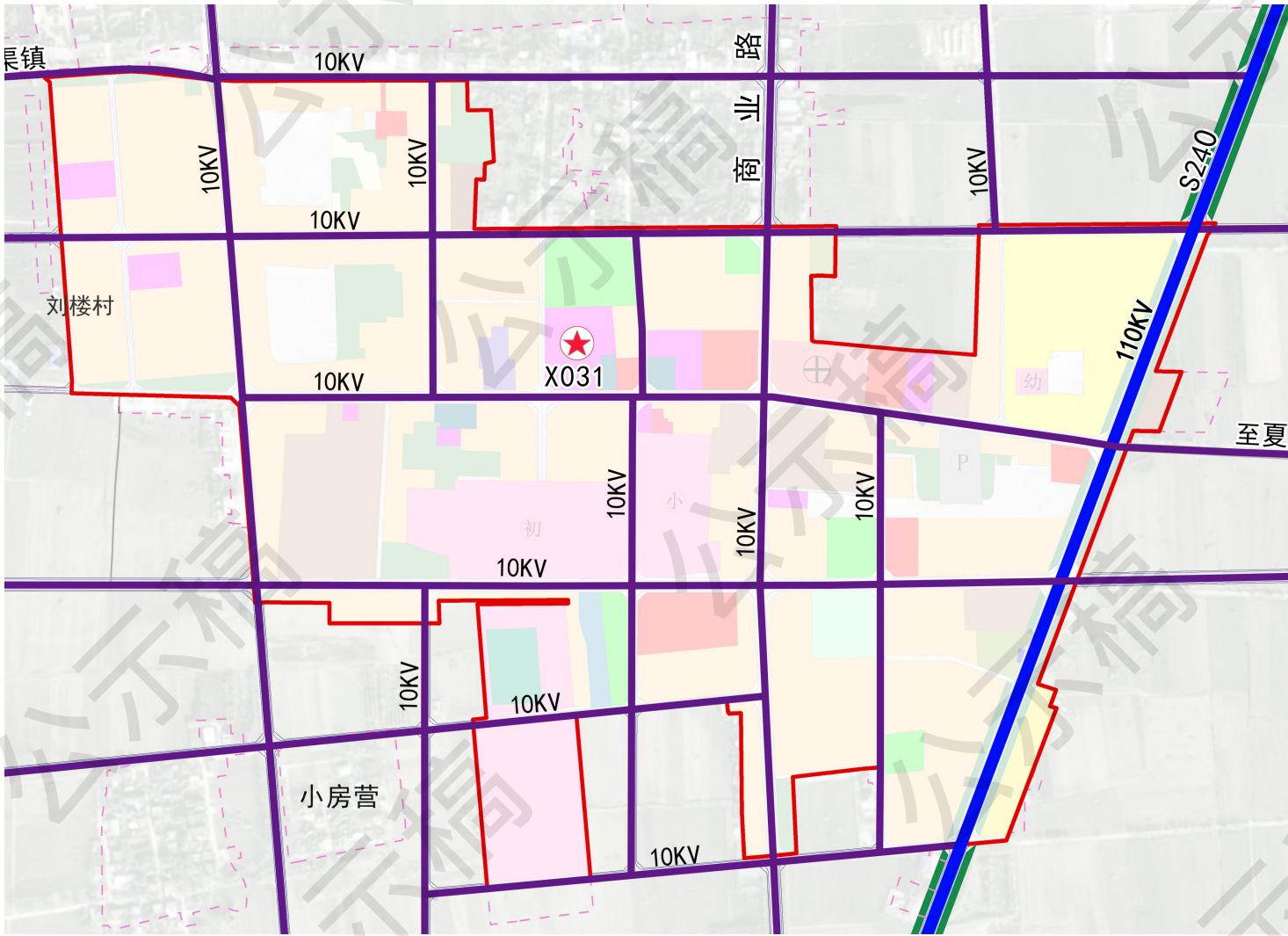


3.9 镇政府驻地——支撑体系

打造安全韧性市政基础设施

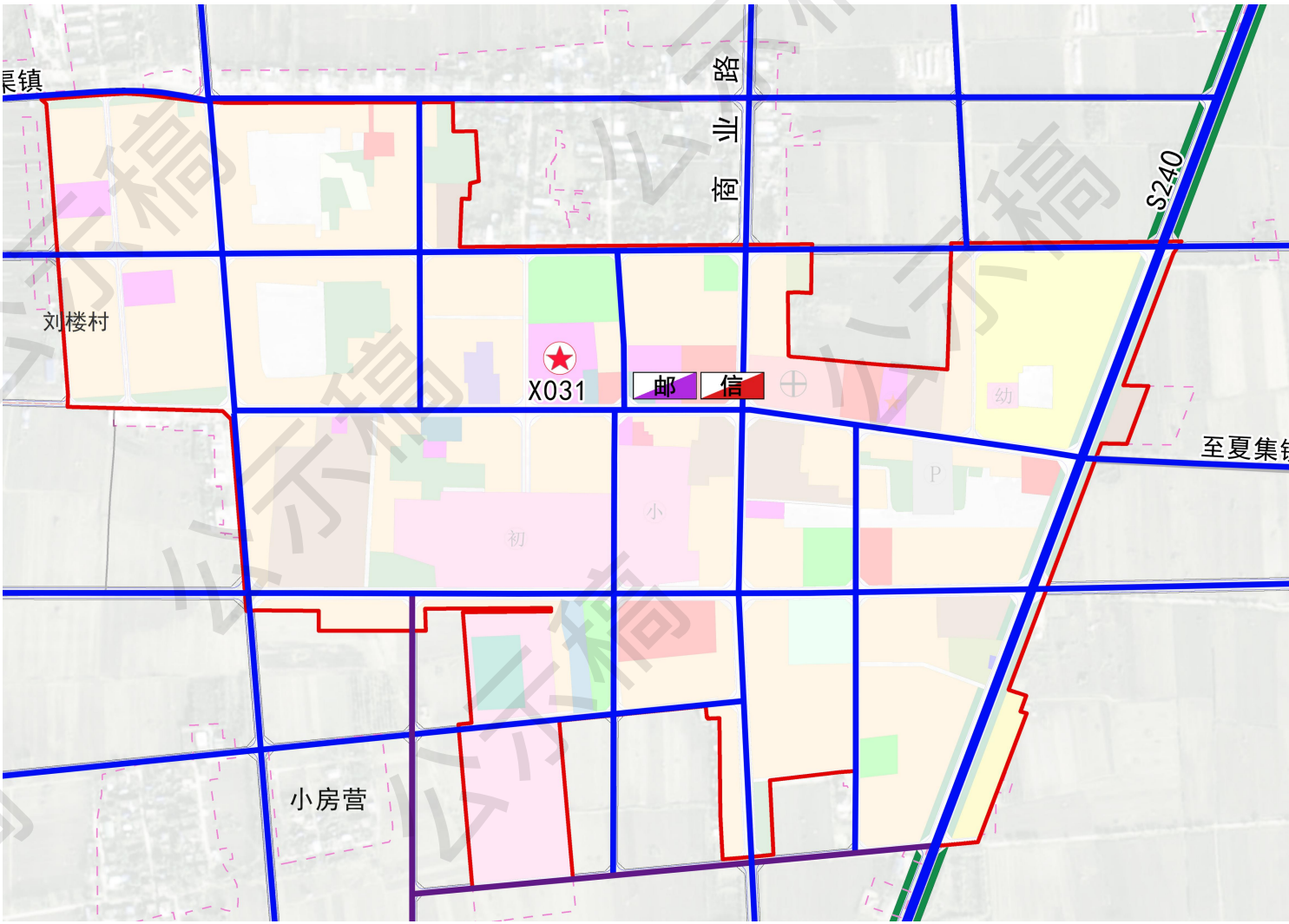
□ 电力工程

- ✓ 预计到2035年镇区用电负荷为5168.15kW。
- ✓ 供电电源为规划新建110kv凌云变电站
- ✓ 大部分中低压配电线路采用架空敷设。10kv中压配电网的供电半径不 大于2.5公里，低压配电网的供电半径不超过200米。



□ 通信工程

- ✓ 规划预测固定电话用户0.99万门，移动电话用户1.13万门。
- ✓ 规划保留现状电信支局和邮政支局。
- ✓ 有线电视普及率达到100%，入户率达到90%。

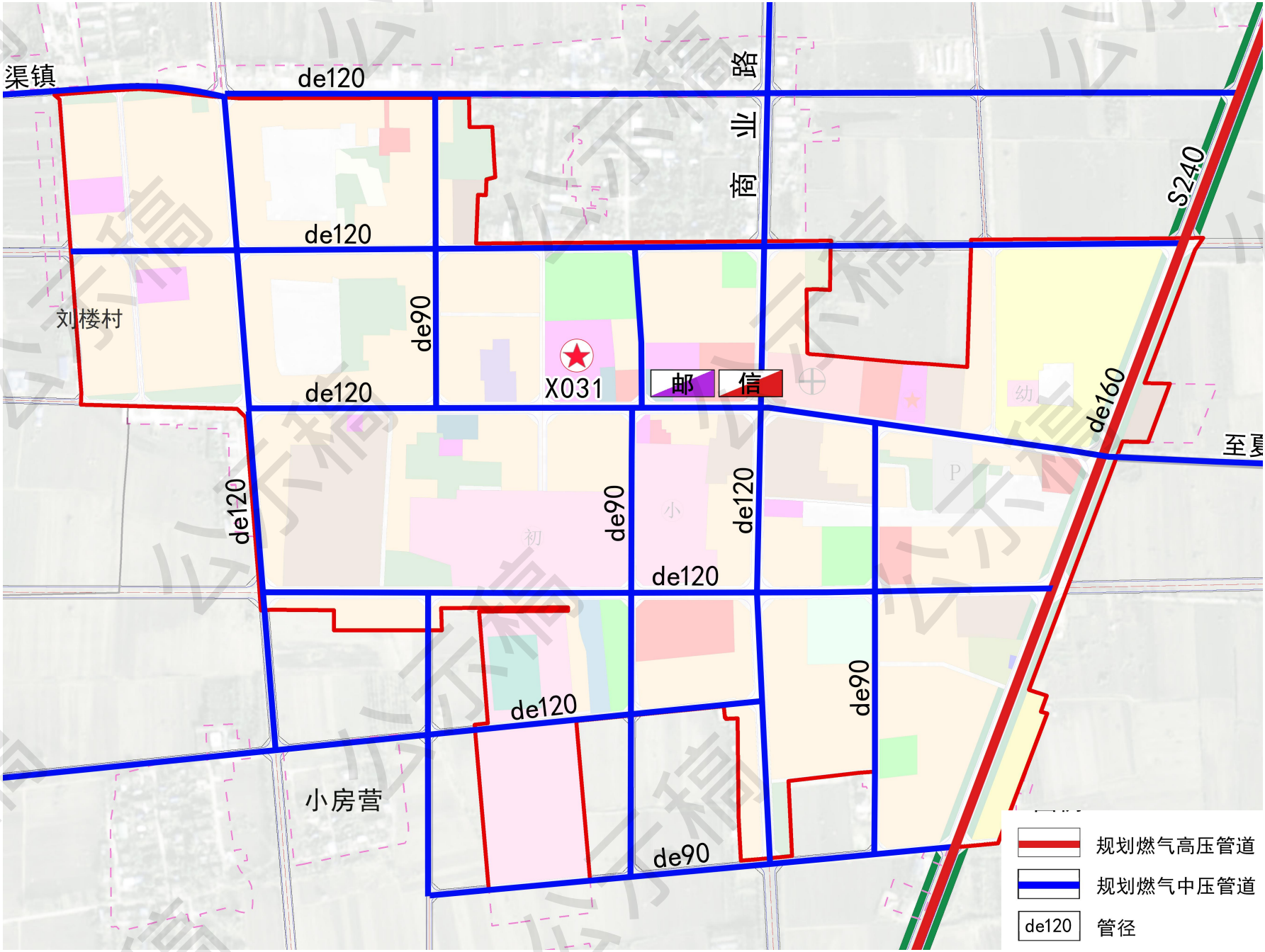


3.9 镇政府驻地——支撑体系

打造安全韧性市政基础设施

燃气工程

- ✓ 规划至2035年，裴营乡集镇区天然气镇区总用气量10716m³/d。；
- ✓ 近期燃气结构为液化石油气与天然气相结合，远期以天然气为主，气源主要采用西气东输管道天然气，压缩天然气作为辅助气源。
- ✓ 依据《邓州市国土空间总体规划（2021-2035年）》，裴营乡规划新建一处燃气门站。

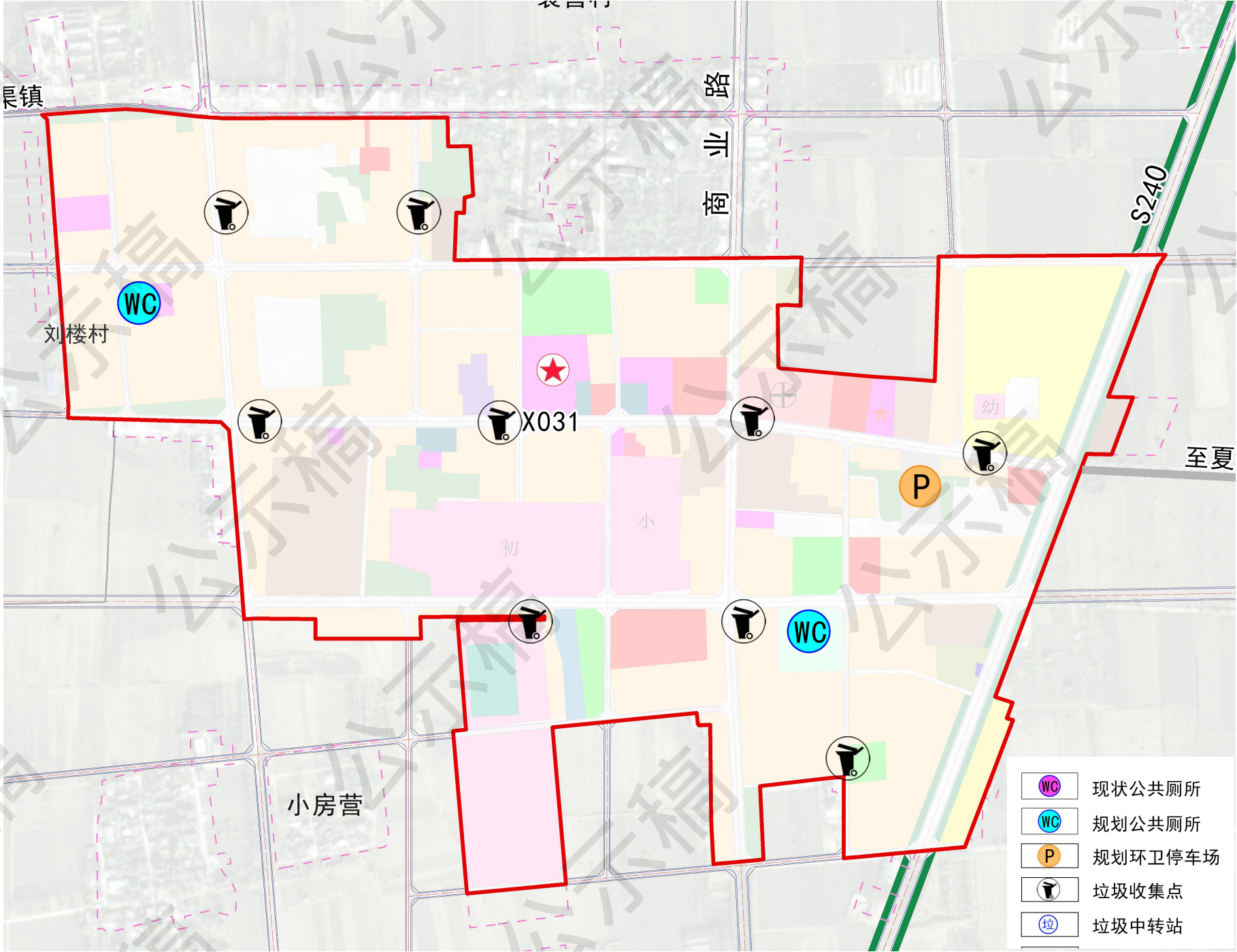


3.9 镇政府驻地——支撑体系

打造安全韧性市政基础设施

□ 环卫工程

- ✓ 集镇区最高日生活垃圾产生量约**14.1吨/日**。**规划配建一处垃圾中转站**，统一收集转运集镇区及周边农村居民点生活垃圾，
- ✓ 按照**70米**服务半径设置垃圾收集点，配置生活垃圾分类投放容器。
- ✓ 公共厕所原则上按每**3000人**一处标准设置，入口处设置明显的统一标志



3.9 镇政府驻地——防灾减灾

□ 防洪排涝

- ✓ 裴营乡区防洪标准按**20**年一遇，内涝防治标准按**10**年一遇。

□ 消防设施

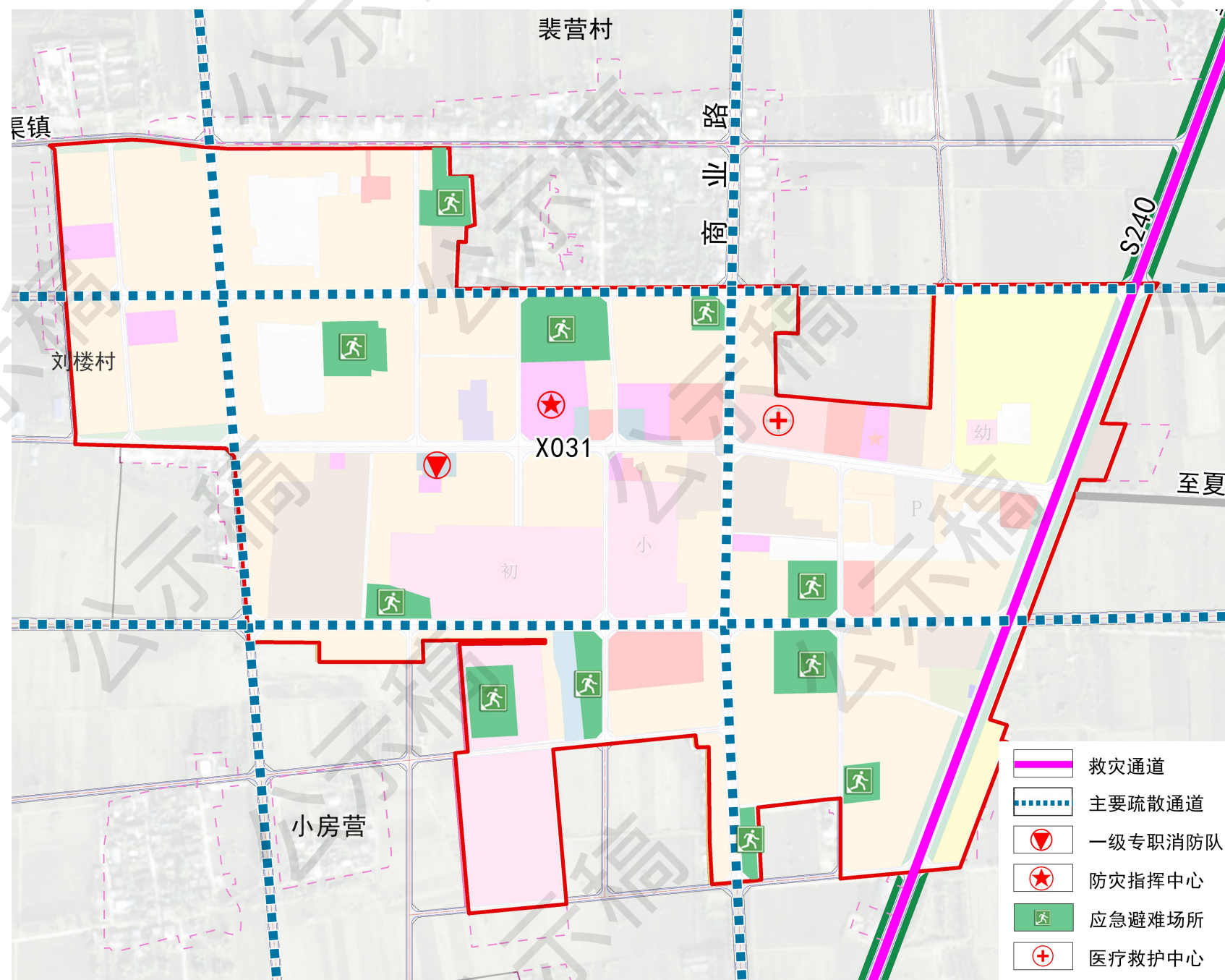
- ✓ 按照“报警五分钟内到达责任区边缘”和“标准消防站责任区面积为4-7平方公里”为原则，规划提升现状消防站为二级普通消防站。

□人防工程

- ✓ 规划主要结合民用建筑修建附建式防空地下室进行人防掩蔽工事建设，同时要充分利用广场、公园、绿地等公共场地修建平战两用地下人防工程，重点防护单位与人防专业工程所在地，均应按要 求建造人防地下室。

□ 抗震避险

- ✓ 裴营乡地震烈度为8度，设计基本地震加速度值不小于0.20g。规划设立抗震救灾指挥中心一个，位于党群服务中心内。



04

实施保障

4.1 实施传导

形成“县级总规-乡镇总规-详细规划”的国土空间规划体系，建立规划有效传导机制

■ 传导机制：建立县级总规-乡镇总规-详细规划的规划传导机制。

■ 上位规划落实：

落实上位规划的约束性指标和各类开发保护名录；
落实“三条控制线”和其他空间控制线；
落实规划用途分区及用途管制规则；
落实邓州市国土空间总体规划的功能定位和格局引导等要求。

■ 以指标管控、控制线管控、用途管控为核心，切实保障国土空间统一用途管制

■ 协调机制：健全全县各类空间性规划编制、审批、调整协调机制，发挥国土空间总体规划对专项规划的约束作用。



4.2 规划实施

形成“县级总规-乡镇总规-详细规划”的国土空间规划体系，建立规划有效传导机制

□ 详细规划编制单元划分

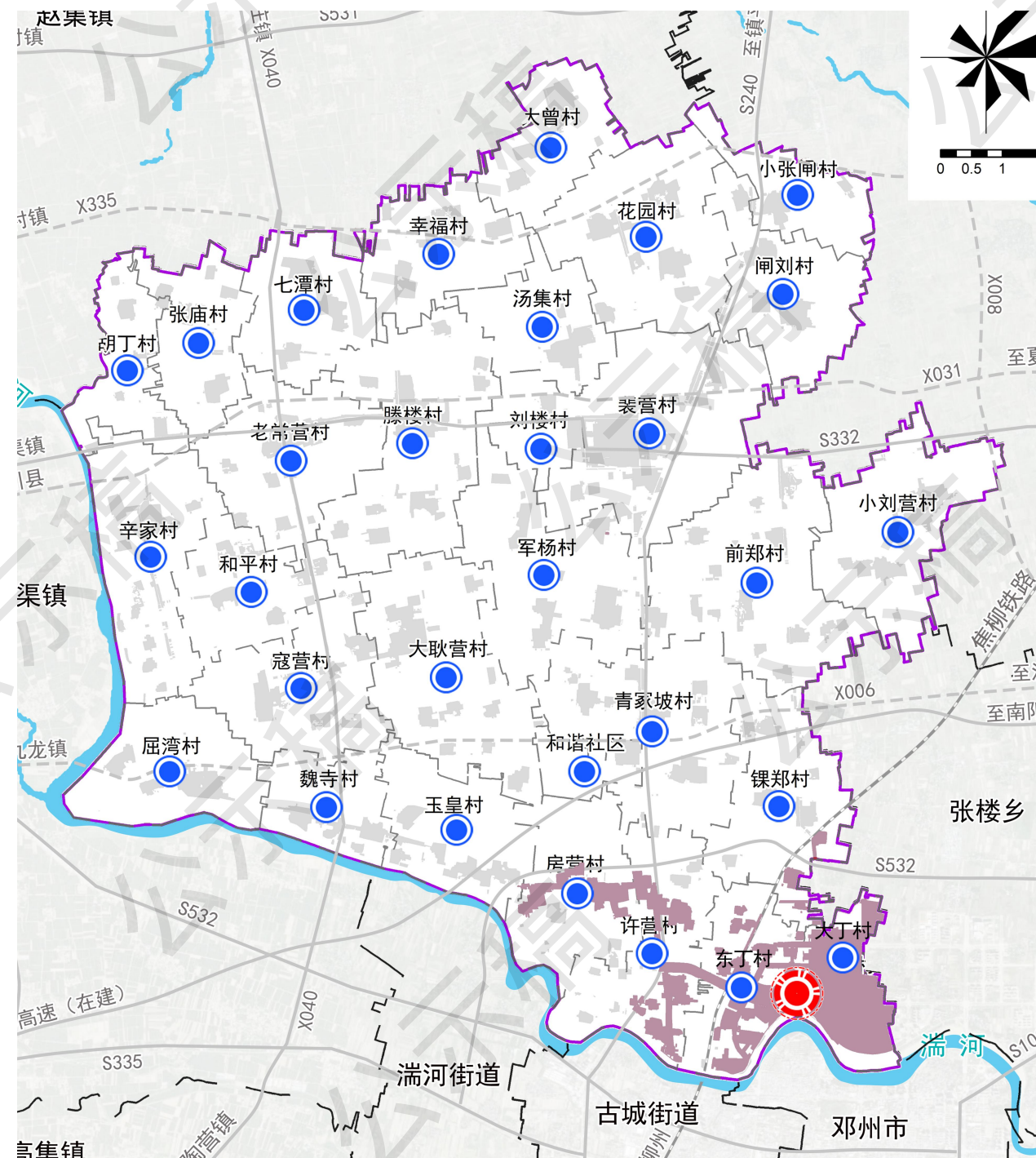
- ✓ 以行政边界、干路、水系等为界，根据规划用地和功能构成，以城市主次干道、自然界线等为界，将裴营乡划分为30个详细规划管理单元，其中包括1个城镇单元，29个乡村规划单元。

□ 城镇开发边界内详细规划传导

- ✓ 编制控制性详细规划，将上位总体规划的核心指标、底线约束等要求分解落实到控制性详细规划中，作为深化实施的基础，对具体地块用途和强度做出实施性安排。

□ 村庄规划传导

- ✓ 城镇开发边界外编制村庄规划，以村域为界限，划分29个村庄规划编制单元，编制实用性村庄规划、通则式村庄规划和“通则式”村庄规划管理规定。



裴营乡未来蓝图期待 我们共同描绘

期待您的建议

一、公示时间：自发布之日起30天

二、公众意见反馈途径：

联系单位：邓州市自然资源和规划局

电子邮箱：487681826@qq.com

联系电话：0377-62366988

本次成果仅为公示稿，一切将以最终批复成果为准