

邓州市 **文渠镇** 国土空间总体规划

（2021-2035年）

草案公示稿



文渠镇人民政府

2026年01月

前言

PREFACE

为贯彻落实党的二十大精神、加快融入河南省、邓州市国土空间规划体系，科学谋划新时代国土空间开发保护格局，依据《邓州市国土空间总体规划（2021-2035年）》，编制《邓州市文渠镇国土空间总体规划（2021-2035年）》。本规划是在邓州市的整体统筹下，对文渠镇镇域范围内国土空间开发保护做出总体安排和综合部署，是落实新发展理念、实施高效能空间治理，促进高质量发展和高品质生活的空间统筹，是对市县级规划的深化和细化，是一定时期内文渠镇国土空间保护、开发、利用、修复和指导各类建设的行动总纲，是编制详细规划、核发建设项目规划许可、进行各项建设等的基本依据，具有综合性、协调性和约束性。

目录

- 01 规划总则
- 02 定位与目标
- 03 国土空间开发保护利用
- 04 规划支撑体系
- 05 国土综合整治和生态修复
- 06 镇区规划
- 07 规划保障实施



01

规划总则

1.1 规划目的

1.2 规划原则

1.3 规划范围和期限

规划总则

1.1 规划目的

为全面贯彻落实中共中央 国务院《关于建立国土空间规划体系并监督实施的若干意见》（中发〔2019〕18号），对文渠镇镇域范围内国土空间开发保护作出总体安排和综合部署，合理保护与利用全镇国土空间资源，支撑文渠镇高质量可持续发展，根据国家、省、市法规政策和技术标准等，制定本规划。

1.2 规划原则

保护优先 绿色发展

落实最严格的耕地保护制度、生态保护制度和节约用地制度，坚持保护优先、节约优先，严控增量、盘活存量，促进城乡发展由外延扩张向内涵提升转变，推动形成绿色发展方式和生活方式。

加强传导 侧重协调

落实上位规划确定的规划指标、“三条”控制线及其他重要控制线、国土空间用途管制分区、重点建设项目清单等，加强对上位规划管控内容的落实、细化、协调和反馈，保障上位规划管控要求的自上而下传导。

以人为本 注重品质

坚持“以人民为中心”，充分考虑经济社会发展目标和发展阶段，保障公共服务和公共空间供给，提升人居环境品质，城乡居民幸福感、获得感。

侧重实施 加强联动

加强规划的实施性与操作性，明确对详细规划的指导要求，制定近期实施规划。加强上下联动，允许总详联编，确保镇级国土空间规划的可实施和城乡发展的可持续。



规划总则

1.3 规划范围和期限

■ 规划范围

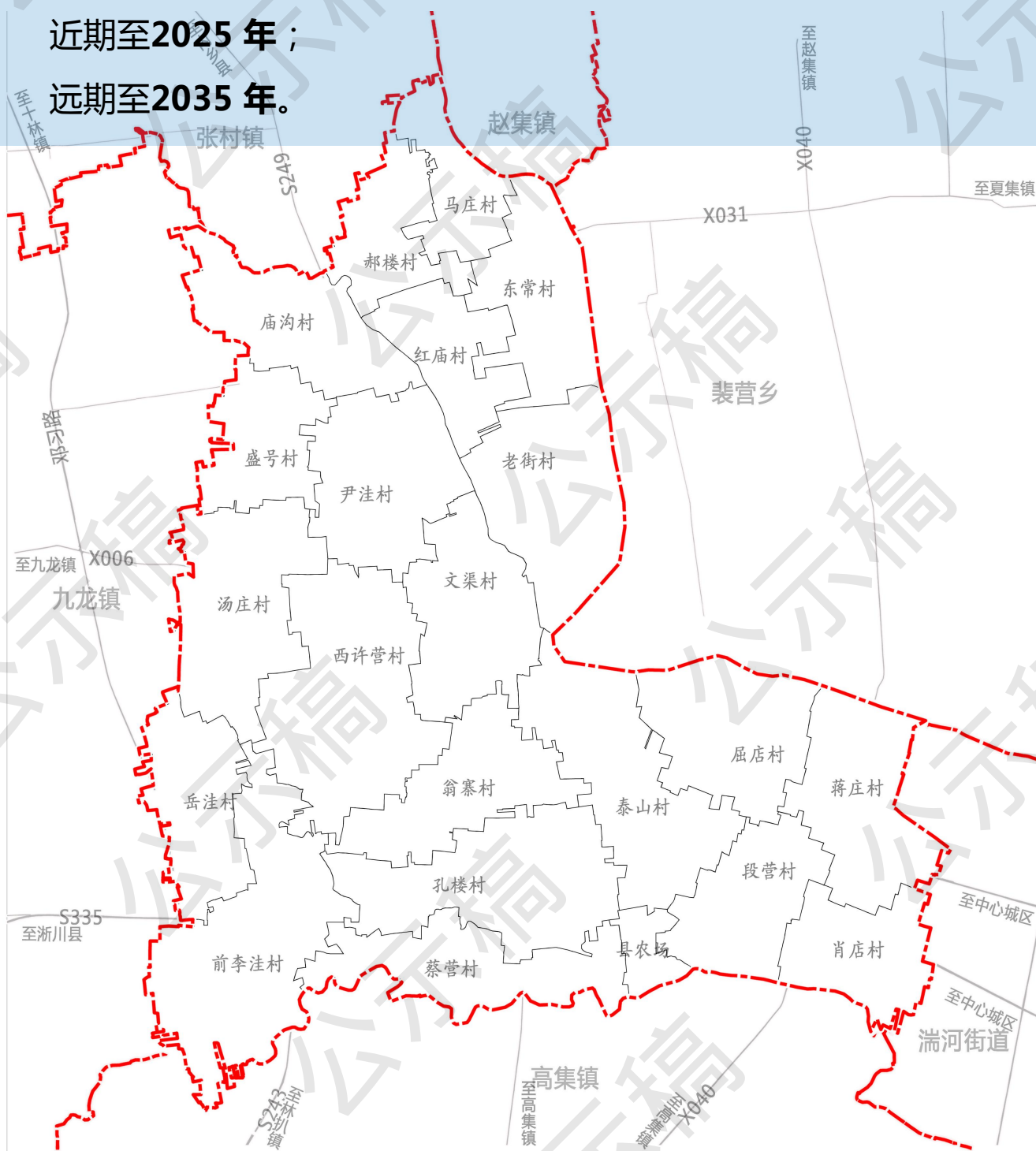
规划范围为文渠镇行政辖区内的全部国土空间，分为**镇域**规划和**镇区**规划两个层级。

■ 规划期限

规划期限为 2021—2035 年，

近期至**2025 年**；

远期至**2035 年**。



02

定位与目标

2.1 规划定位

2.2 规划目标

定位与目标

2.1 规划定位

依据上位规划和自身发展条件，明确本镇发展定位：

**“邓内” 沿线重要节点城镇，
邓州市西北部以发展农副产品加工、服装
加工、特色农业、建材生产的工业发展型
城镇。**

2.2 规划目标

至2025年

至2025年空间管控控制线全面落地；山水林田湖草一体化保护得到落实；城乡融合度显著提升,城乡发展格局基本奠定;国土空间保护、利用、治理和修复水平明显提升。

至2035年

到2035年，基本形成生产空间集约高效、生活空间宜居适度、生态空间安全和谐、开放高效、魅力品质的国土空间格局，并将文渠镇打造成为宜居、宜业、宜游的现代化精品乡镇。

03

国土空间保护与利用

3.1 底线约束

3.2 总体格局

3.3 功能分区

3.4 产业空间布局

3.5 镇村体系构建

国土空间保护与利用

3.1底线约束

耕地和永久基本农田

基于应保尽保，应划尽划的原则，全面落实最严格的耕地保护制度，耕地保有量不得低于**7.98**万亩，落实永久基本农田**7.39**万亩。

落实邓州市国土空间总体规划确定的文渠镇生态保护红线总面积**219.14**公顷，主要分布在湍河区域。

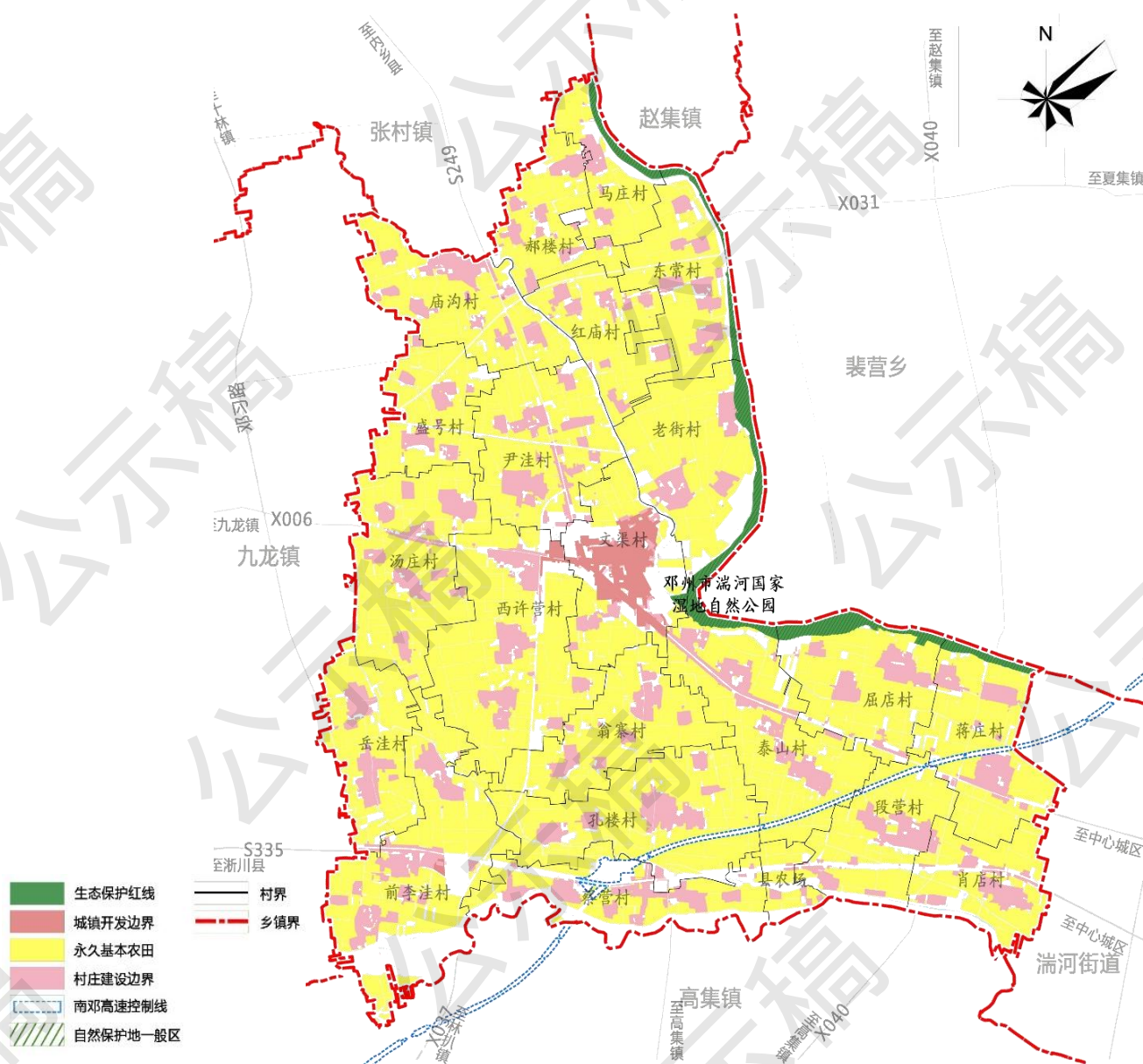
生态保护红线

城镇开发边界

落实邓州市国土空间总体规划确定的文渠镇城镇开发边界总面积**110.18**公顷，主要分布在文渠村、东常村、庙沟村、西许营村。

村庄建设边界

划定村庄建设边界**1130.07**公顷。



国土空间保护与利用

3.2总体格局

构成“一心、一廊、两区、两轴、四点”的国土空间总体格局

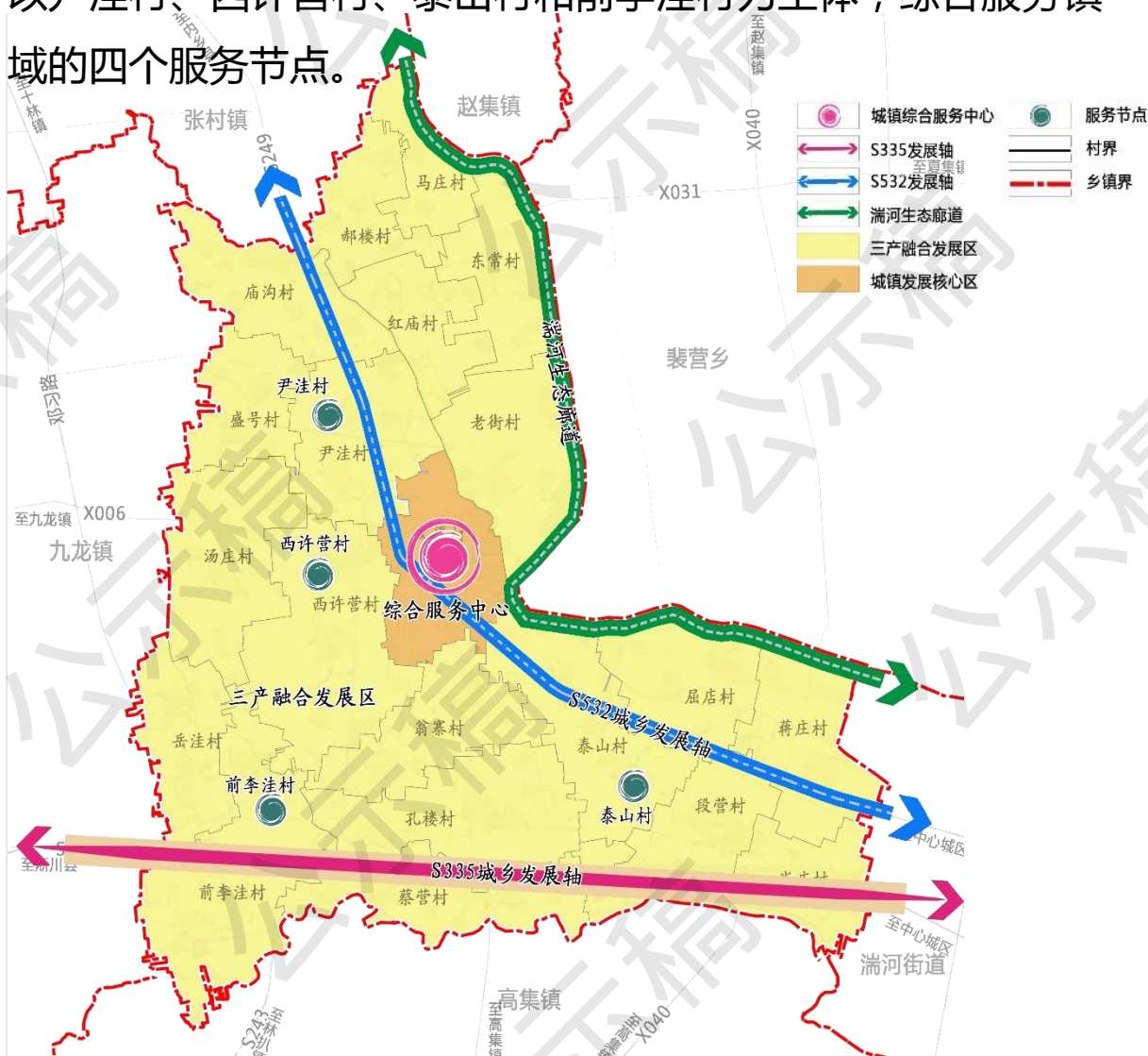
一心 以文渠村、西许营村为基础形成镇区为全域的综合服务核心。

一廊 依托镇域东部湍河形成镇域重要的生态廊道。

两区 基于邓州市域产业发展格局指引及文渠镇现状产业资源发展特点，以文渠村为基底形成的城镇发展区和三产融合发展区。

两轴 依托532省道形成南北向的城乡发展轴，加强资源要素向该轴线集聚；依托省道305形成东西向的S335城乡发展轴，围绕该轴线布局各类旅游设施。

四点 以尹洼村、西许营村、泰山村和前李洼村为主体，综合服务镇域四个服务节点。



国土空间保护与利用

3.3 功能分区

细化功能分区，在空间管控上突出主导功能。

生态保护区

具有特殊重要生态功能或生态敏感脆弱、必须强制性严格保护的陆地，包括陆域生态保护红线。

生态控制区

生态保护红线外，需要予以保留原貌、强化生态保育和生态建设、限制开发建设的区域。

农田保护区

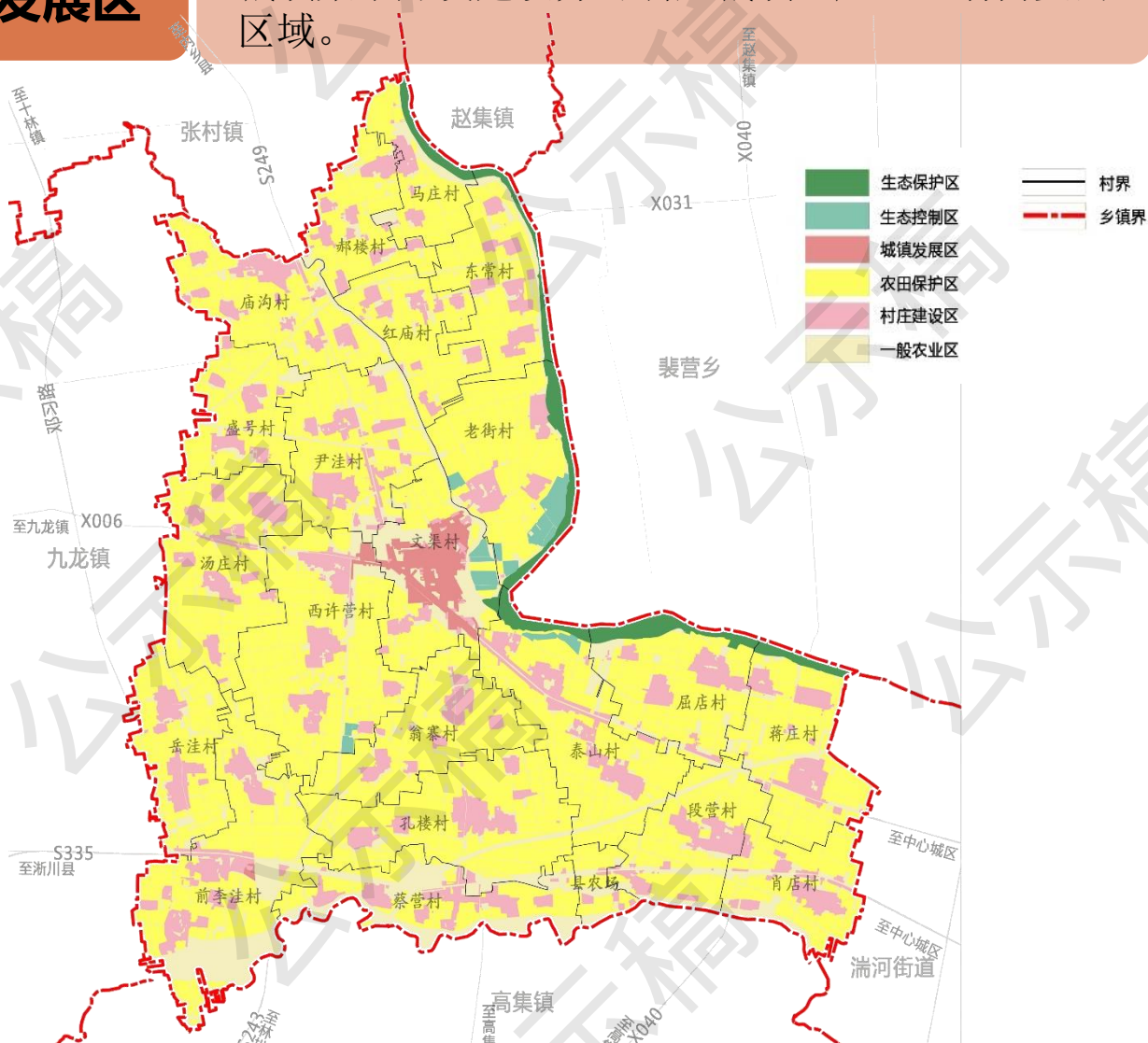
永久基本农田相对集中需严格保护的区域。

乡村发展区

永久基本农田集中区外，为满足农林牧渔等农业发展以及农民集中生活和生产配套为主的区域。

城镇发展区

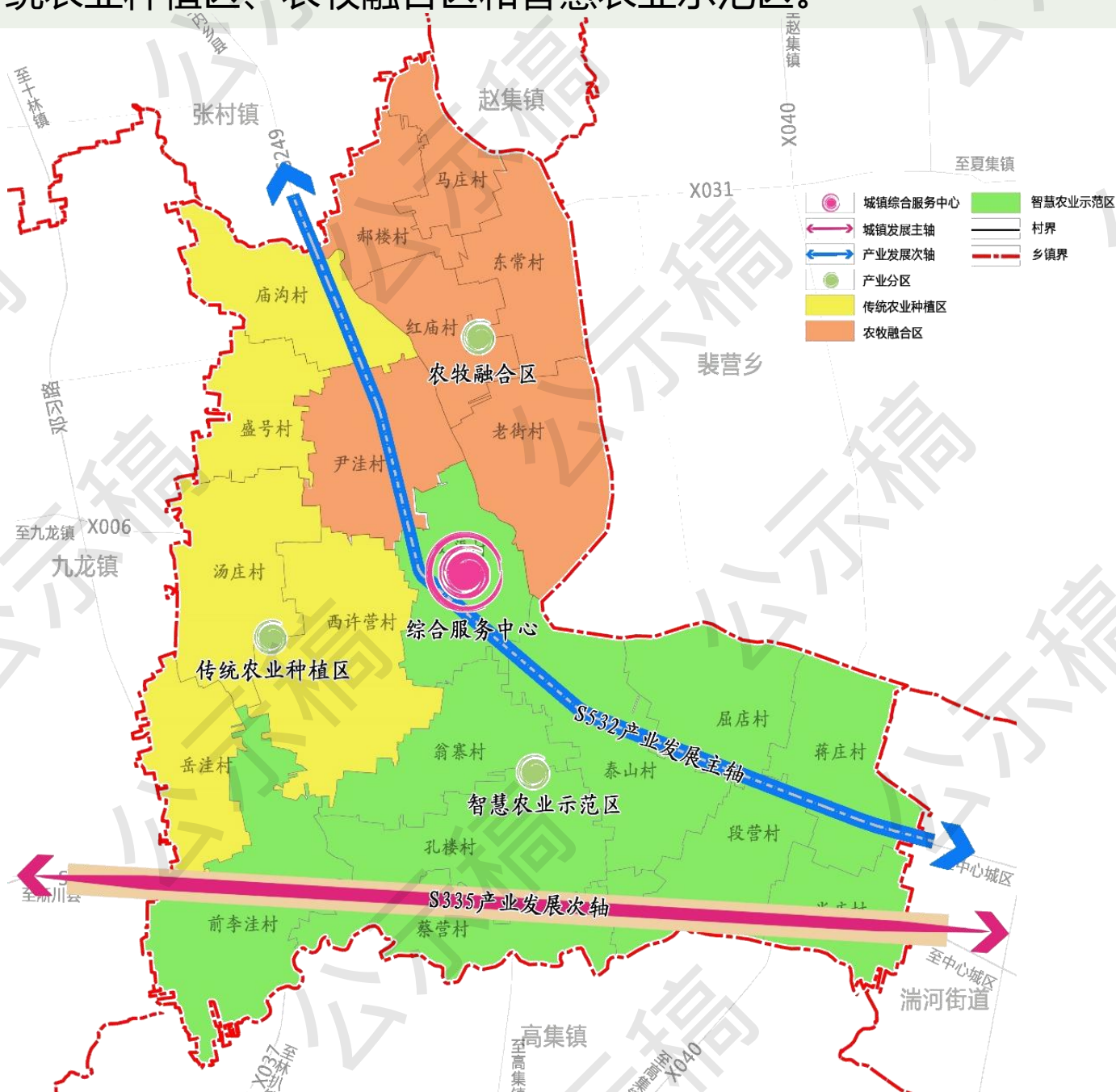
城镇集中开发建设并可满足城镇生产、生活需要的区域。



3.4产业空间布局

“一心”：综合服务中心，文渠镇区发展现代商贸物流业和生活服务业。

三片区：依托现状农业种植特点及资源禀赋差异，将镇域划分为传统农业种植区、农牧融合区和智慧农业示范区。



国土空间保护与利用

3.5镇村体系构建

结合上位规划，优化镇村体系。

城郊融合类村庄

衔接城市功能、引导产业转型和协调用地开发

集聚提升类村庄

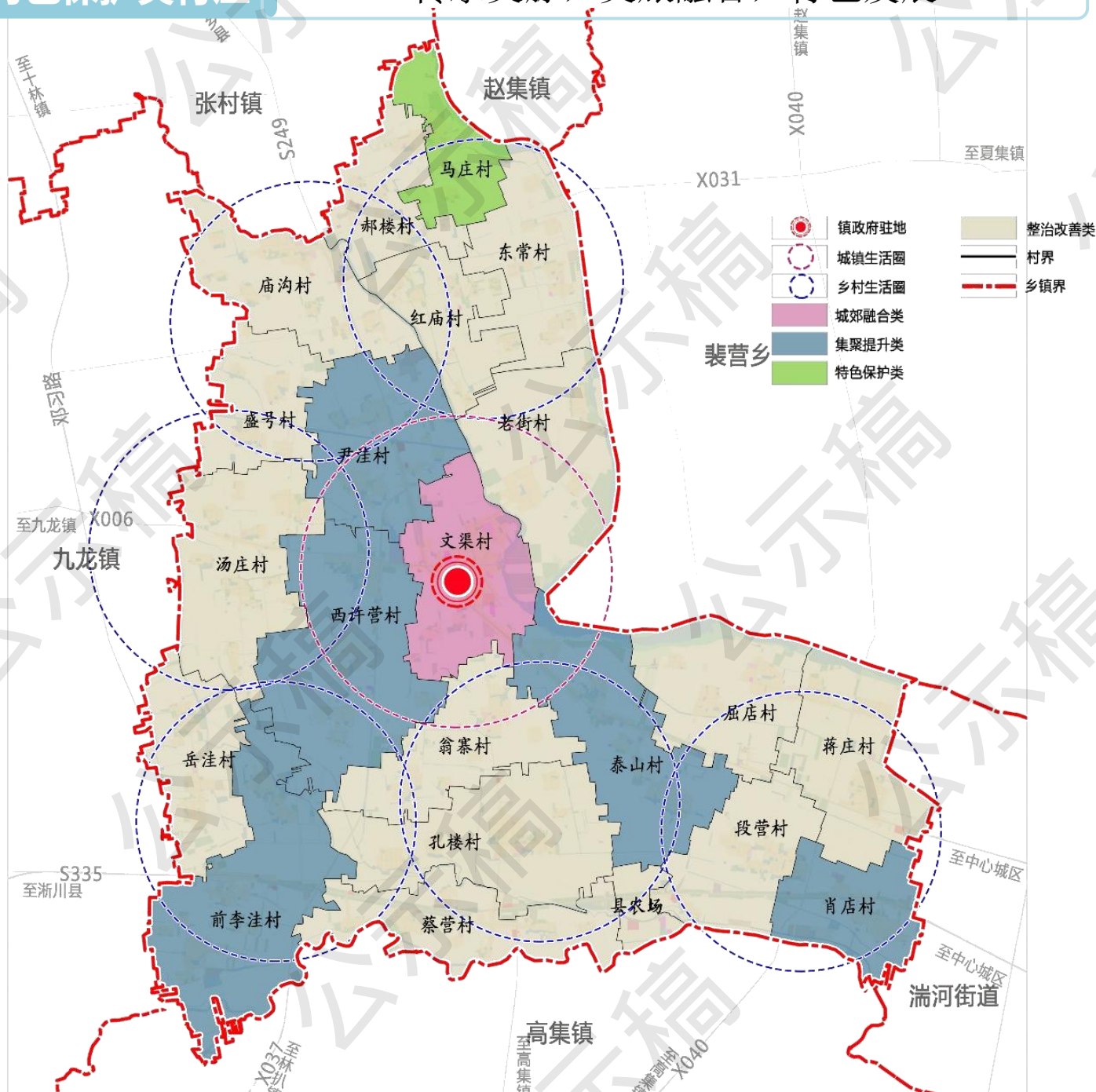
提升居住品质，强化集聚、完善设施

整治改善类村庄

提升村庄环境、基础设施和公共服务

特色保护类村庄

传承文脉，文旅融合，特色发展



04

规划支撑体系

4.1 综合交通规划

4.2 公共服务设施布局规划

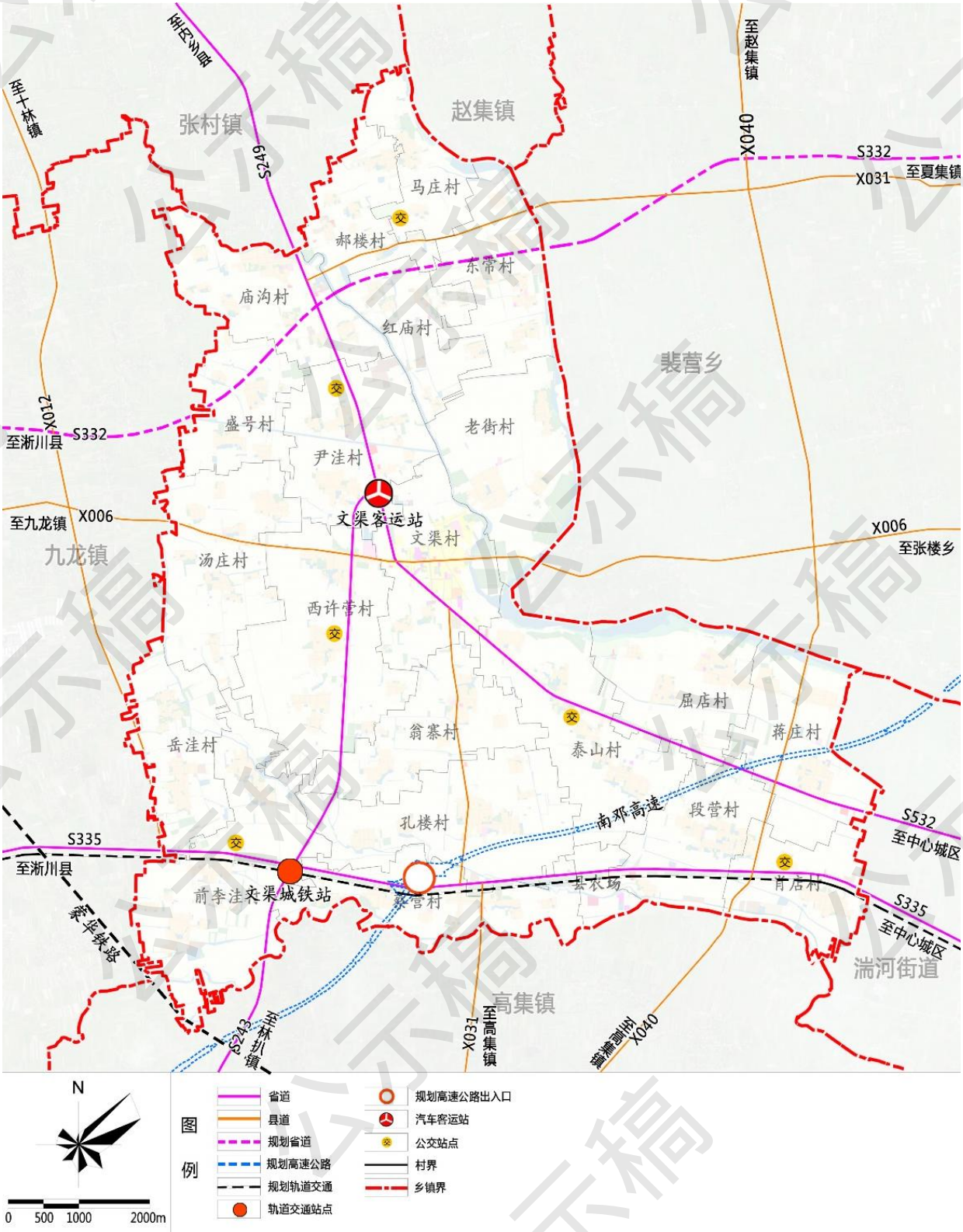
4.3 市政基础设施布局规划

4.4 综合防灾设施规划

规划支撑体系

4.1 综合交通规划

充分发挥文渠镇区位优势，支撑社会经济发展，构建以高速公路、省道为主骨架，县道、乡道为基础，农村公路为补充的安全便捷、内畅外达、智慧高效的综合交通体系，促进区域交通、城乡交通协调发展。

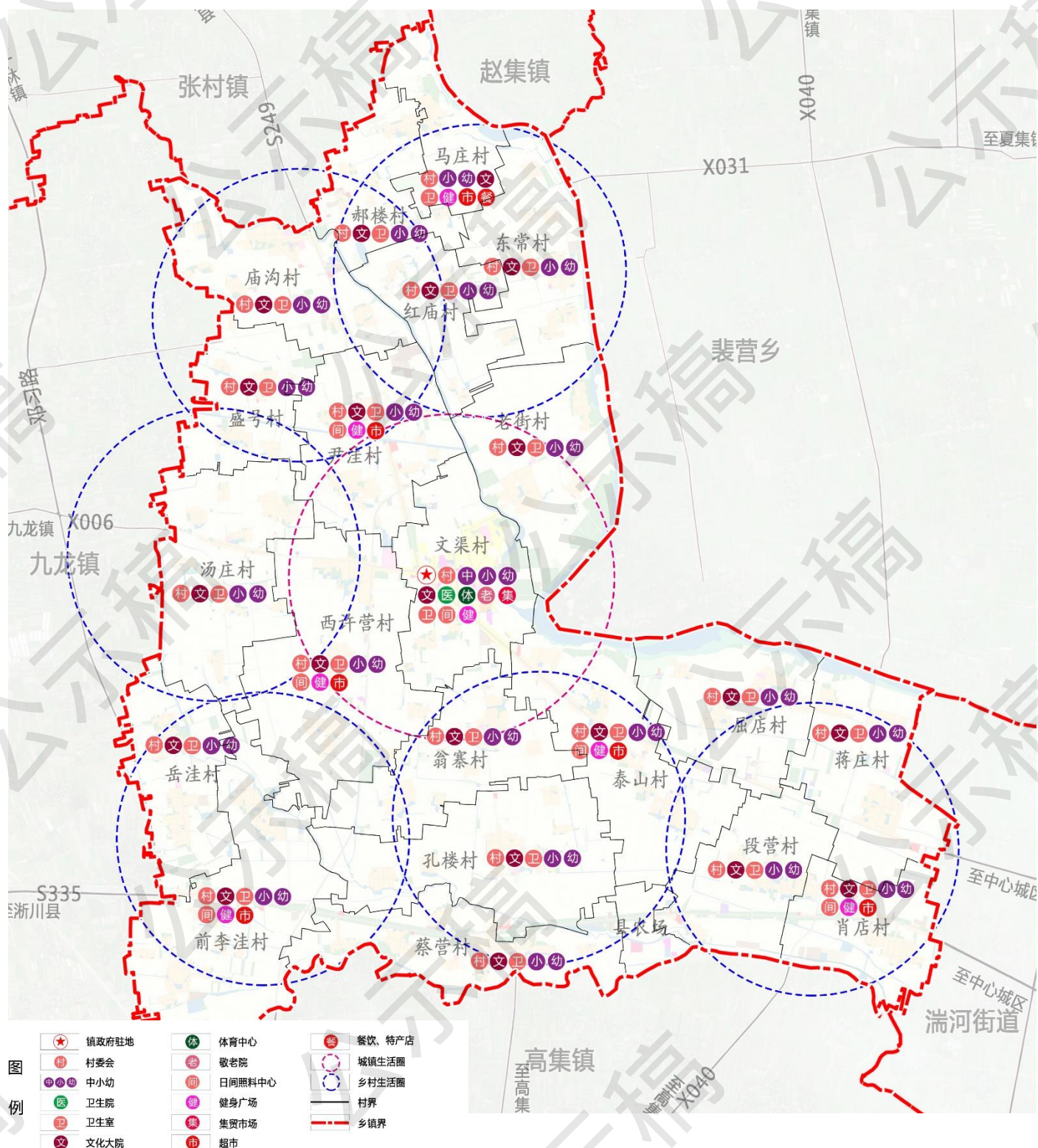


规划支撑体系

4.2 公共服务设施布局规划

■ **城镇生活圈**：结合镇区划分全镇15分钟生活圈，服务半径为约4.0km，覆盖整个镇域。

■ **乡村生活圈**：结合集聚提升村、特色保护村，划分10分钟生活圈；结合整治改善村，划分5分钟生活圈。



规划支撑体系

4.3 基础设施布局规划

给水工程规划

生活综合用水来源为九龙镇水厂，镇域所需年用水总量约59.61万立方米

电力工程规划

保留35kV文渠变电站，至2035年用电总量为16.92亿KWH。

排水工程规划

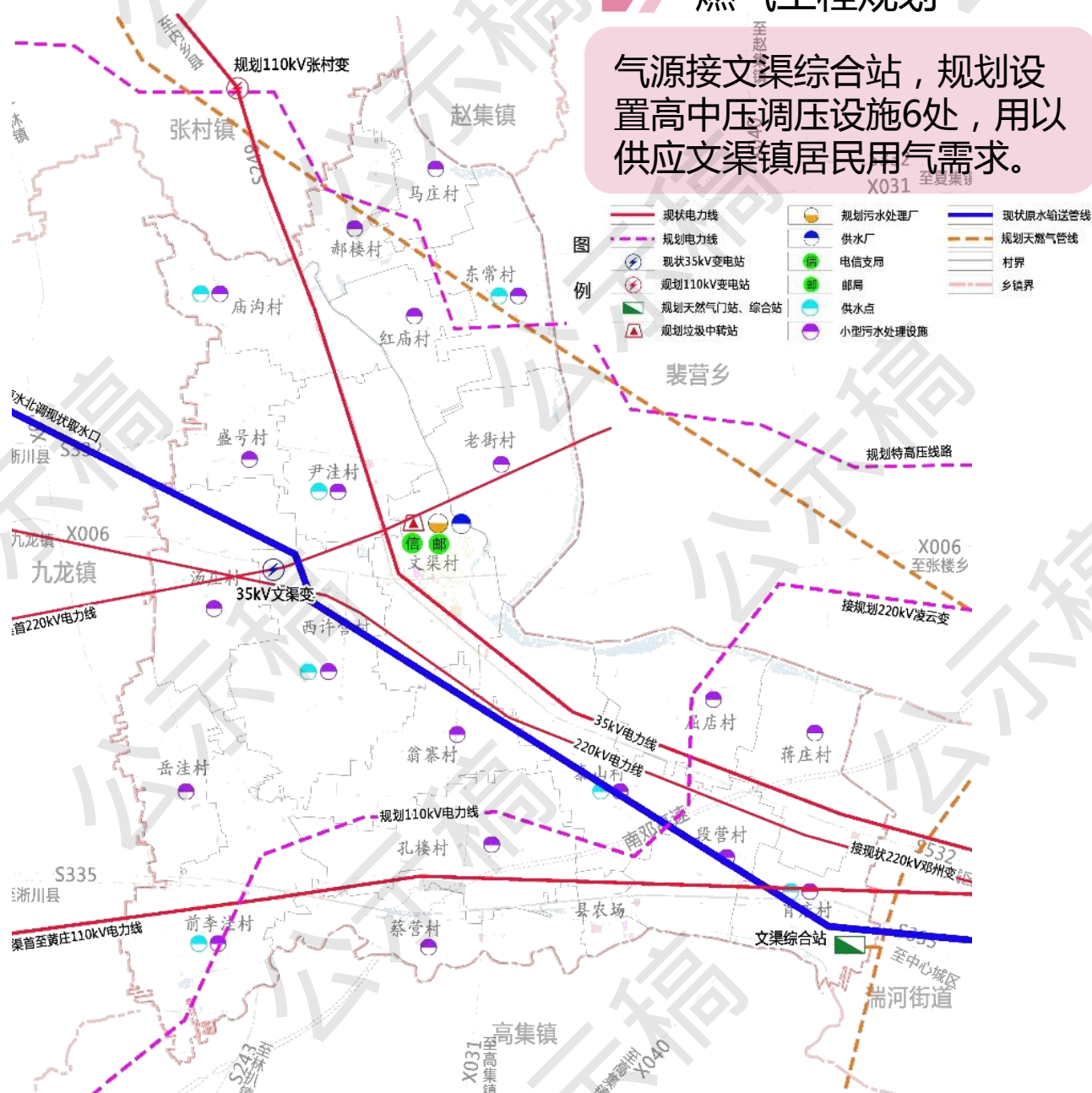
镇区采用雨污分流制，农村地区采用不完全分流制，保留现状污水处理厂，行政村，配建一体化污水处理设施。

通信工程规划

对现有电话、电视线路进行完善，推进5G基础设施建设。

燃气工程规划

气源接文渠综合站，规划设置高中压调压设施6处，用以供应文渠镇居民用气需求。



规划支撑体系

4.4 综合防灾设施规划

■ 防洪排涝

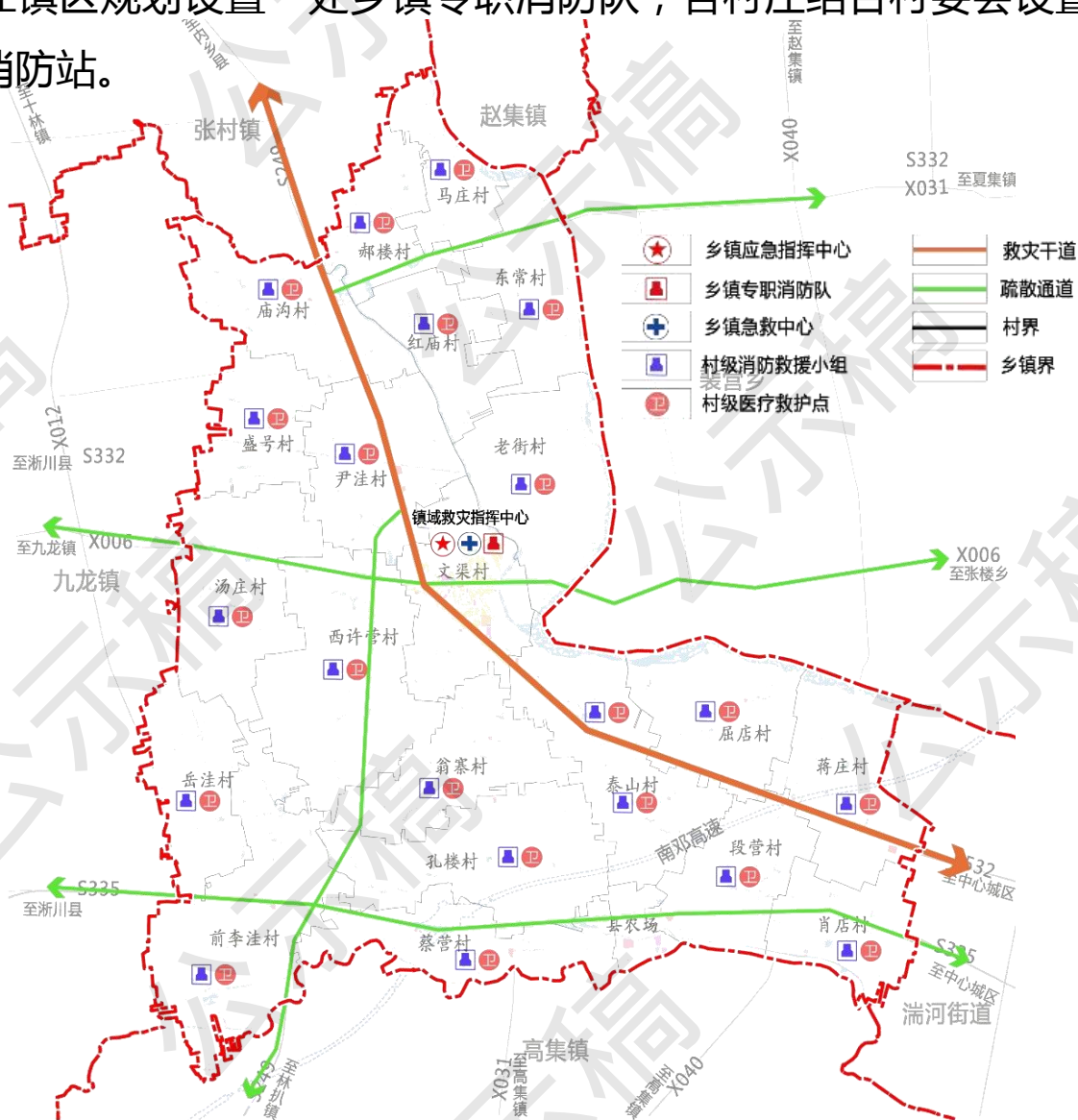
文渠镇镇区和各村庄防洪标准按20年一遇标准设防，支流沟渠按10年一遇标准设防。跨河桥梁的设防标准需大于或等于河流的设防标准。

■ 抗震减灾

设防烈度：规划文渠镇抗震设防标准为7度，重要的生命线工程、重要设施、党政机关、学校、医院及人口密集的公共建筑等重要建筑物及易发生次生灾害的设施应适当提高设防标准，均按照Ⅶ度设防。

■ 消防工程

消防站：在镇区规划设置一处乡镇专职消防队，各村庄结合村委会设置村级微型消防站。



05

国土综合整治与生态修复

5.1 国土综合整治

5.2 生态修复

国土综合整治与生态修复

5.1国土综合整治

高标准农田建设	集中力量建设“集中连片、旱涝保收、节水高效、稳产高产、生态友好”的高标准农田。规划至2035年，力争将永久基本农田建成高标准农田。
农用地整治	逐步引导低效林地、园地复耕，整治覆盖规模8.45公顷。全面落实补充耕地任务。至2035年，耕地后备资源开发补充耕地2.35公顷，确保实现耕地数量、质量、生态综合提高。
农村建设用地整治	规划通过村庄建设边界调整及引导空心村建设用地复垦;另外，积极开展农村低效建设用地整治项目，规划期内，全镇共腾退复耕农村建设用地32.47公顷。
城镇建设用地整治	包括低效用地开发、城镇品质和活力提升的区域，主要区域为镇政府所在地的城镇建设规划覆盖的区域。规划至2035年，安排城镇低效用地再开发项目，盘活低效用地2.32公顷，为城镇发展注入新活力。

项目类型	项目名称	建设性质 (新建、改扩建)	建设年限	建设规模(公顷)	分布位置
生态修复类	扒淤河、刁河综合治理项目、湍河国家湿地公园	改建	2021-2035	281.47	文渠镇北部、南部区域
土地整治类	农村建设用地整理项目	改建	2021-2035	32.47	全域
	农用地整治项目	新建	2021-2035	8.45	全域
	宜耕后备资源开发项目	改建	2021-2030	2.35	全域

国土综合整治与生态修复

5.2生态修复

加强水生态环境治理

落实区域内河系综合治理，推进河湖水库水源涵养林建设及管护提升，不断提高区域内湍河、扒淤河、刁河等流域水系涵养能力。

加强乡村生态空间保护修复

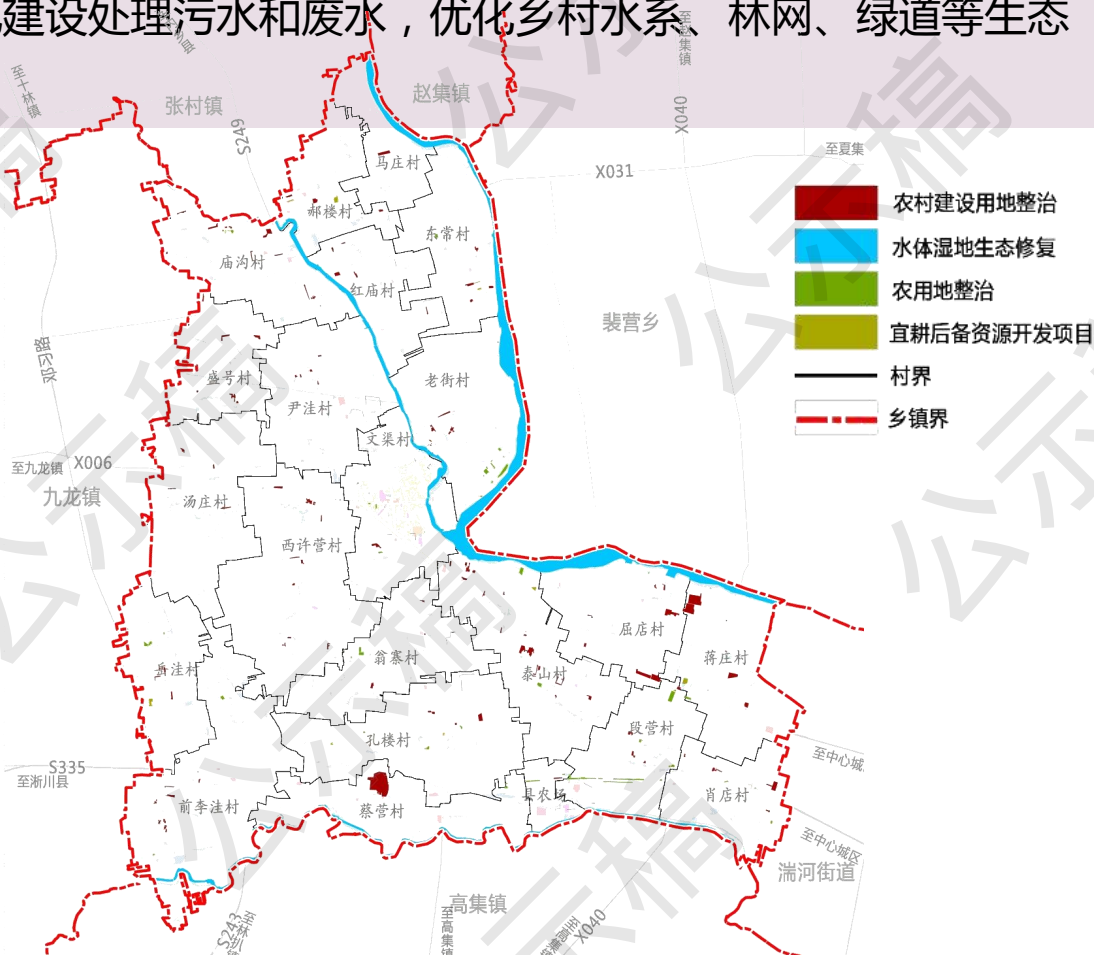
加强农村人居环境整治，开展河流坑塘疏浚、垃圾分类处理，优化乡村水系、林网、绿道等生态空间。

强化水土流失与地质灾害隐患治理复

落实文渠水土流失综合治理工程，以小流域为单元，加强全域水土流失综合治理。落实推进北部崩塌地质灾害隐患点治理，确保全域地质灾害隐患得到有效控制。

落实乡村生态空间保护修复

加强农村人居环境整治，开展河流坑塘疏浚、垃圾分类处理，推进人工湿地建设处理污水和废水，优化乡村水系、林网、绿道等生态空间。



06

镇区规划

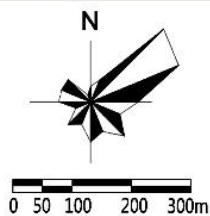
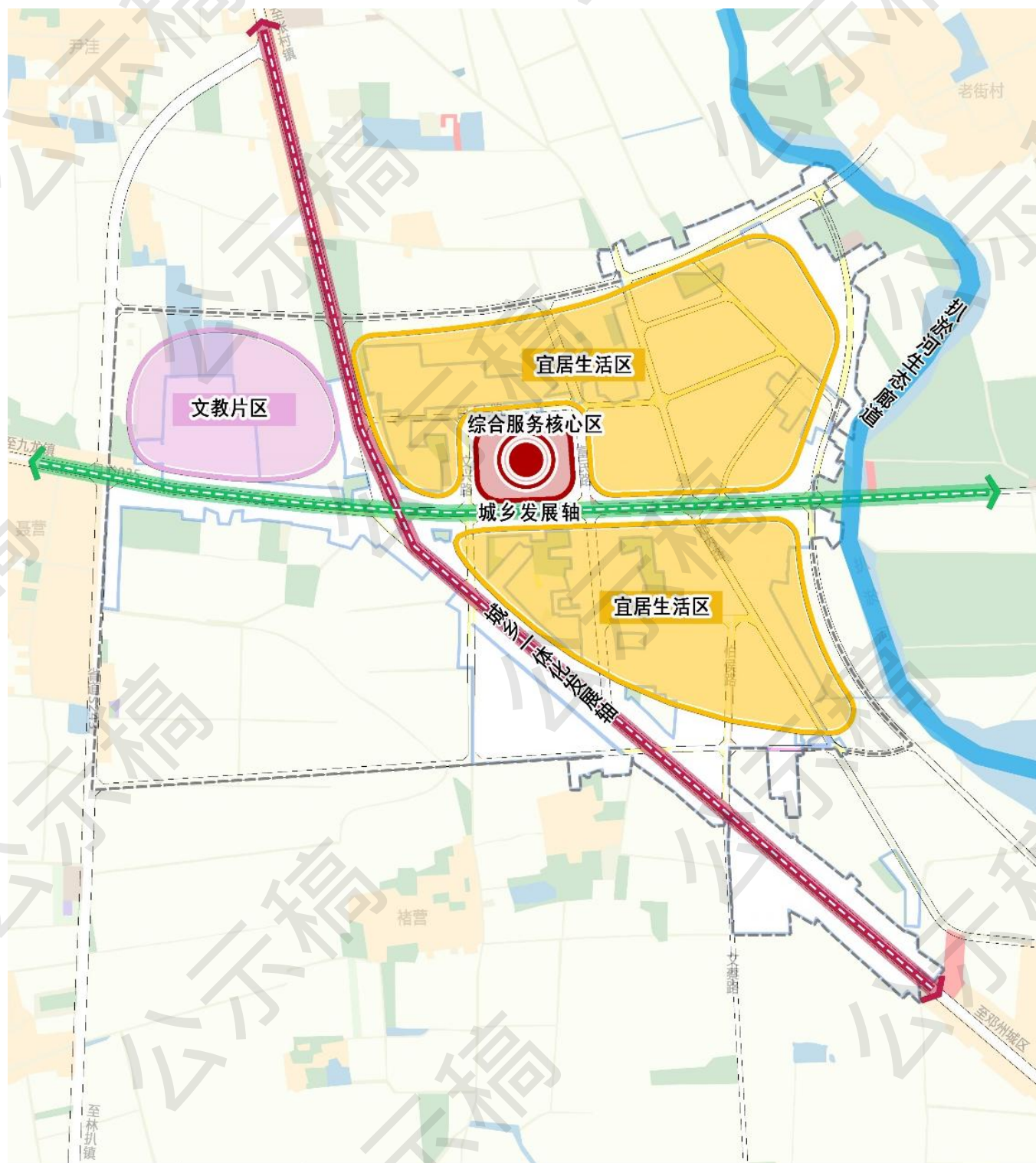
6.1 镇区空间结构

6.2 镇区用地布局规划

镇区规划

6.1镇区空间结构

以组团式发展和区域协调的理念为指导，以不同功能区为指引，**规划**形成**“一心、两轴、四片区”**的城镇空间格局。



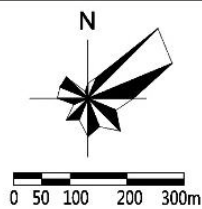
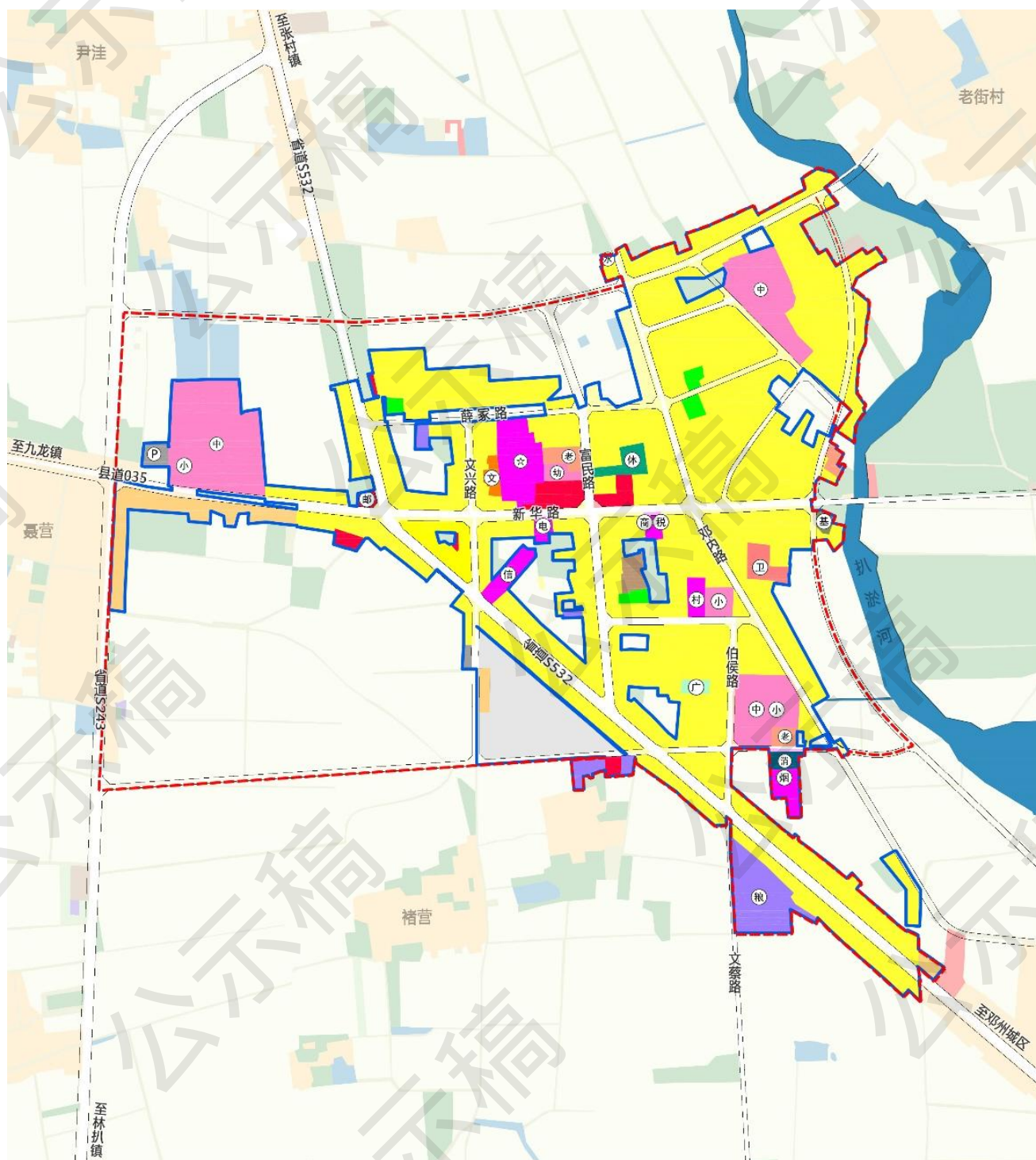
图例

- 综合服务核心区
- 宜居生活区
- 文教片区
- 城乡发展轴
- 生态廊道

镇区规划

6.2镇区用地布局规划

- 1.落实邓州市下发城镇开发边界及相关设施。
- 2.集聚发展，集中布局，挖掘内部潜力，整合内部闲置和农用地。
- 3.利用低效用地、挖潜的建设用地完善设施配套，增加规划的可实施性。



图例

城镇住宅用地	医疗卫生用地	公用设施用地	城镇开发边界
农村宅基地	社会福利用地	公园绿地	规划范围
机关团体用地	商业用地	广场用地	
文化用地	工业用地	特殊用地	
教育用地	仓储物流用地	陆地水域	
体育用地	交通运输用地	留白用地	

07

规划保障实施

7.1 近期建设项目库

7.2 实施保障

规划保障实施

7.2实施保障

明确规划 实施责任

全面落实邓州市国土空间总体规划在文渠镇的发展定位、主要控制指标，在镇人民政府层面保障乡镇规划有序实施，不得突破规划确定的约束性指标和刚性管控要求。

完善规划 编制实施 机制

加强建设用地开发的项目选址论证，建立可持续的规划编制单位长期服务机制，高质量地按需有序编制各类详细规划。

加强社会 监督机制

鼓励公众积极参与规划的实施和监督。充分利用各种媒介向社会公布和宣传乡镇规划，建立规划宣传和交流互动机制，促进规划能用、好用、管用。

健全国土 空间用途 管制

以国土空间规划“一张图”实施监督信息系统为支撑，完善规划全生命周期管理。由邓州市自然资源和规划局主管部门应会同有关部门对各类管控线、约束性指标等管控要求的落实情况进行监督检查。