

# 邓州市陶营镇国土空间总体规划

(2021-2035年)

TERRITORIAL AND SPATIAL PLANNING OF GAO JI TOWN IN DENGZHOU

公示稿

陶营镇人民政府  
2026年1月

工作记录

## 2022.07 与乡镇领导 初次对接

2022.08.09  
乡镇国土空间  
规划推进会

8.30-9.6  
镇村实地踏勘  
与对接

### 9.6-11 初步成果编制

2022.12.16  
线上汇报方案

## 2023.2.21与 乡镇方案对接

2023.03.22  
汇报乡镇方案  
与市国土对接

2023.05.15  
镇政府汇报



为深入贯彻党的十八大和十八届三中全会精神，全面落实中央、省、市、县关于全面深化改革的决策部署，结合我县实际，制定本方案。

一、总体要求

（一）指导思想：以邓小平理论、“三个代表”重要思想、科学发展观为指导，深入贯彻党的十八大和十八届三中全会精神，全面落实中央、省、市、县关于全面深化改革的决策部署，结合我县实际，制定本方案。

（二）基本原则：坚持解放思想、实事求是、与时俱进，坚持问题导向、目标导向、结果导向，坚持系统观念、协同观念、底线思维，坚持稳中求进、改革创新、奋发有为。

（三）主要任务：围绕“五位一体”总体布局和“四个全面”战略布局，聚焦重点领域和关键环节，统筹推进经济体制、政治体制、文化体制、社会体制、生态文明体制和党的建设制度改革，着力破除体制机制障碍，释放发展活力，增强发展动力，实现高质量发展。

（四）保障措施：加强组织领导，强化责任担当，完善配套政策，营造良好氛围，确保改革任务落地见效。

二、主要任务

（一）深化经济体制改革，激发市场活力。

1. 完善产权保护制度。健全归属清晰、权责明确、保护严格、流转顺畅的现代产权制度，依法保护各种所有制经济产权和合法利益。

2. 深化供给侧结构性改革。推进“三去一降一补”，优化产业结构，提高供给质量，增强经济竞争力。

3. 完善要素市场化配置。健全要素市场运行机制，促进要素自由流动和高效配置。

4. 深化农村改革。巩固和完善农村基本经营制度，深化农村土地制度改革，完善农村集体产权制度。

5. 深化国有企业改革。完善国有资产管理体制，深化国有企业混合所有制改革，提高国有企业竞争力。

6. 完善金融体系。健全多层次资本市场体系，深化金融供给侧结构性改革，防范化解金融风险。

（二）深化政治体制改革，推进国家治理体系和治理能力现代化。

1. 坚持和完善人民代表大会制度。加强人大自身建设，提高立法、监督、代表工作水平。

2. 坚持和完善中国共产党领导的多党合作和政治协商制度。发挥民主党派、工商联和无党派人士参政议政、民主监督作用。

3. 坚持和完善民族区域自治制度。加强民族工作，促进民族团结进步。

4. 深化司法体制改革。健全司法权力运行机制，落实司法责任制，提高司法公信力。

5. 深化行政体制改革。优化政府机构设置和职能配置，深化简政放权、放管结合、优化服务改革。

6. 深化纪检监察体制改革。健全纪检监察体制机制，强化监督执纪问责。

（三）深化文化体制改革，增强文化软实力。

1. 深化文化领域供给侧结构性改革。推动文化事业和文化产业繁荣发展。

2. 深化文化体制改革。健全现代文化市场体系，完善文化管理体制。

3. 深化文化领域对外开放。推动中华文化走向世界。

（四）深化社会体制改革，保障和改善民生。

1. 深化教育领域综合改革。推进教育公平，提高教育质量。

2. 深化医疗卫生体制改革。健全基层医疗卫生服务体系，深化公立医院综合改革。

3. 深化养老保障体制改革。完善养老服务体系，提高养老保障水平。

4. 深化住房保障体制改革。完善住房保障体系，解决住房困难问题。

5. 深化就业创业体制改革。健全就业创业服务体系，促进就业创业。

6. 深化社会救助体制改革。健全社会救助体系，保障困难群众基本生活。

（五）深化生态文明体制改革，建设美丽中国。

1. 健全自然资源资产产权制度和用途管制制度。落实自然资源资产管理责任。

2. 深化生态文明体制改革。健全生态环境监管体制，强化生态环境执法。

3. 深化环境领域供给侧结构性改革。推动环境领域高质量发展。

4. 深化环境领域对外开放。推动生态文明建设国际合作。

（六）深化党的建设制度改革，全面从严治党。

1. 健全党内法规制度体系。推进依规治党，提高党内法规执行力。

2. 深化干部人事制度改革。健全干部选拔任用机制，提高选人用人公信力。

3. 深化纪检监察体制改革。健全纪检监察体制机制，强化监督执纪问责。

4. 深化基层党组织建设。加强基层党组织建设，提高基层党组织战斗力。

5. 深化党风廉政建设。健全党风廉政建设责任制，强化党风廉政建设。

6. 深化反腐败斗争。坚持无禁区、全覆盖、零容忍，坚持重遏制、强高压、长震慑。

三、保障措施

（一）加强组织领导。成立全面深化改革领导小组，统筹协调、督促指导全县改革工作。

（二）强化责任担当。落实改革主体责任，确保改革任务落地见效。

（三）完善配套政策。制定配套政策，为改革提供政策保障。

（四）营造良好氛围。加强改革宣传，营造全社会支持改革、参与改革的浓厚氛围。

（五）严格考核评价。健全改革考核评价机制，将改革成效纳入绩效考核。

四、附则

本方案自发布之日起施行。

中共XX县委  
 XX县人民政府

2023年X月X日


**陶营镇镇直单位居民满意度调查表**  
 一、调查对象  
 1. 调查范围：镇属村居范围（无村居除外，CAD文件）  
 二、调查信息  

姓名	性别	年龄
村居：村居人口共200人，户数：200户，调查对象共100人。		

一、调查资料  
 1. 村社概况：已编制村社规划成果（文字、表格、CAD文件）  
 二、基本数据  
 村 名 \_\_\_\_\_ 组 数 \_\_\_\_\_

二、调查内容

陶器城村庄信息调查表

一、调查类别

1. 村庄类别：(在相应村庄类型前打“√”，无者，填“其他、CAD文件”)

二、基本信息

村名	高 寨
----	-----

— 2012.12.12 PM 1:00



一、准考证号 \_\_\_\_\_

二、姓名 \_\_\_\_\_

三、性别 \_\_\_\_\_

四、民族 \_\_\_\_\_

五、出生年月 \_\_\_\_\_

六、身份证号 \_\_\_\_\_

七、报考学校 \_\_\_\_\_

八、报考专业 \_\_\_\_\_

九、报考层次 \_\_\_\_\_

十、报考日期 \_\_\_\_\_

十一、报考地点 \_\_\_\_\_

十二、报考理由 \_\_\_\_\_

十三、报考承诺 \_\_\_\_\_

十四、报考人签字 \_\_\_\_\_

十五、报考人身份证号 \_\_\_\_\_

十六、报考人联系电话 \_\_\_\_\_

十七、报考人电子邮箱 \_\_\_\_\_

十八、报考人联系地址 \_\_\_\_\_

十九、报考人邮编 \_\_\_\_\_

二十、报考人户籍所在地 \_\_\_\_\_

二十一、报考人现居住地 \_\_\_\_\_

二十二、报考人婚姻状况 \_\_\_\_\_

二十三、报考人健康状况 \_\_\_\_\_

二十四、报考人政治面貌 \_\_\_\_\_

二十五、报考人宗教信仰 \_\_\_\_\_

二十六、报考人社会经历 \_\_\_\_\_

二十七、报考人获奖情况 \_\_\_\_\_

二十八、报考人其他情况 \_\_\_\_\_

二十九、报考人其他信息 \_\_\_\_\_

三十、报考人其他事项 \_\_\_\_\_

[illegible]



# 总则

## 规划范围及期限

### ■ 本次规划范围为陶营镇行政辖区，镇域总面积为89.06平方公里。辖2个社区、16个行政村。

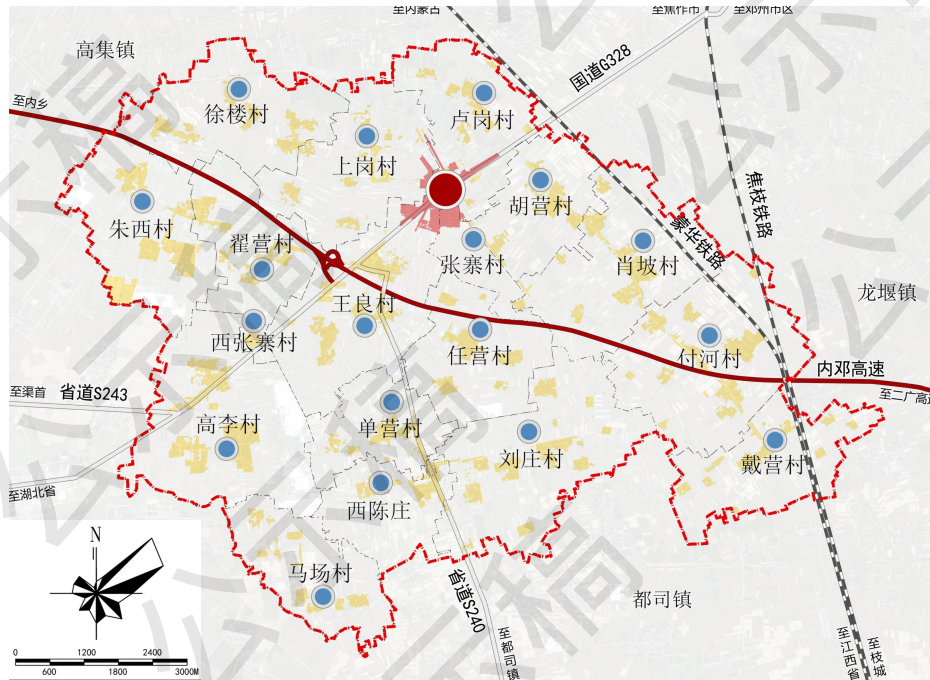
张寨社区、西张寨社区、卢岗村、上岗村、胡营村、徐楼村、王良村、朱西村、翟营村、高李村、马场村、西陈庄村、大单营村、刘庄村、戴营村、傅河村、任营村、肖坡村。

### ■ 本次规划包括镇域和镇政府驻地两个层次

- 镇域层面突出国土空间格局、空间用途管制、居民点体系及各类设施的统筹安排等内容；
- 镇政府驻地层面突出用地布局、住房建设、设施安排和特色风貌引导等内容。

### ■ 规划期限：与上位规划期限保持一致

- 近期：2021-2025年；
- 远期：2026-2035年。



# 目录

- 01 总则
- 02 现状概况
- 03 发展目标与定位
- 04 国土空间开发保护
- 05 产业发展规划
- 06 村庄分类与布局
- 07 支撑保障体系
- 08 国土综合整治与生态修复
- 09 历史文化与景观风貌
- 10 镇政府驻地规划
- 11 规划传导与规划实施

# 01

## 总 则

- 背景分析
- 规划依据
- 规划原则
- 规划编制任务



## ■ 全国层面的国土空间规划体系建设全面启动

《中共中央国务院关于建立国土空间规划体系并监督实施的若干意见》（201905）：明确国土空间规划是国家空间发展的指南、可持续发展的空间蓝图，是各类开发保护建设活动的基本依据。建立国土空间规划体系并监督实施，是党中央、国务院作出的重大部署。《意见》同时明确了“国家-省-市-县-乡镇”五级国土空间规划体系和国土空间总体规划、详细规划、专项规划的三类规划体系。

“五级三类四体系”



国土空间总体规划是详细规划的依据、相关专项规划的基础；相关专项规划要互相协同，与详细规划做好衔接。

四体系



中华人民共和国中央人民政府

www.gov.cn

简 | 繁 | EN | 注册



国务院

总理

新闻

政策

互动

服务

数据

国情

国家政务服务

首页 > 政策 > 中央有关文件

# 中共中央 国务院关于建立国土空间规划体系并监督实施的若干意见

2019-05-23 18:46 来源：新华社

【字体：大 中 小】

打印

分享

微信

微博

新华社北京5月23日电 国土空间规划是国家空间发展的指南、可持续发展的空间蓝图，是各类开发保护建设活动的基本依据。建立国土空间规划体系并监督实施，将主体功能区规划、土地利用规划、城乡规划等空间规划融合为统一的国土空间规划，实现“多规合一”，强化国土空间规划对各专项规划的指导约束作用，是党中央、国务院作出的重大部署。为建立国土空间规划体系并监督实施，现提出如下意见。

## 总则

### 规划背景

#### ■ 国土空间规划背景下，三步走、“一张图”战略发展。

按照《若干意见》，到2020年国土空间规划体系将基本建立，并初步形成全国国土空间开发保护“一张图”。到2025年，将进一步健全国土空间规划法规政策和技术标准体系，全面实施监测预警和绩效考核；到2035年，将全面提升国土空间治理体系和治理能力现代化水平。



#### 解决现实矛盾

解决规划类型过多、内容重叠冲突，  
审批流程复杂、周期过长等问题。

#### 建设生态文明

以绿色生态发展为中心，  
建立绿色型生产及生活方式。

#### 促进高品质发展

促进实现高品质发展与高品质生活，  
建设可持续发展新格局。

#### ■ 实施乡村振兴战略，推进农村现代化发展

- **十九大报告**指出，农业农村农民问题是关系国计民生的根本性问题，必须始终把解决好“三农”问题作为全党工作的重中之重，**实施乡村振兴战略**。
- 2021年2月21日，《中共中央 国务院关于全面推进乡村振兴加快农业农村现代化的意见》，即**中央一号文件**发布,文件指出**民族要复兴，乡村必振兴**。
- **十四五发展规划**指出：**推动高质量发展，构建新发展格局**。继续推动村庄发展，加快推进农业现代化、构建现代乡村产业体系、推进农业绿色发展与现代农业经营体系建设等新要求。
- **二十字方针**：产业兴旺、生态宜居、乡风文明、治理有效、生活富裕。





### ■ 河南省推动乡镇国土空间规划编制工作

- 《河南省自然资源厅办公室关于加快推进乡镇国土空间规划编制工作的通知》（豫自然资办发〔2021〕35号）中强调：要“坚持省市县乡四级同步编制，形成纵向到底、横向到边、无缝衔接‘一张图’”的工作要求，加快构建我省**多规合一、上下协调**的国土空间规划体系。同时印发《河南省乡镇国土空间总体规划编制导则》，对编制乡镇级国土空间规划提出一系列的要求。
- 《河南省自然资源厅办公室关于统筹推进省市县乡国土空间规划编制指导意见的通知》（豫自然资办发〔2021〕30号）中提出：**同步推进**省市县乡四级国土空间规划编制。要在省市县国土空间规划编制已有工作基础上，全面启动乡镇国土空间规划编制，力争做到与市县国土空间总体规划同步编制、同步完成，实现国土空间规划纵深到底、横向到边，加快形成全省国土空间规划“**一张图**”。

## 河南省自然资源厅办公室文件

豫自然资办发〔2021〕35号

河南省自然资源厅办公室  
关于加快推进乡镇国土空间规划编制工作的  
通 知

附 件

## 河南省乡镇国土空间规划 编制导则

（试行）

## 实施乡村振兴战略，推进农村现代化发展

- 脱贫攻坚战取得全面胜利后，我国“三农”工作转入**全面推进乡村振兴、加快农业农村现代化**的新阶段。

## 优先发展农业农村 全面推进乡村振兴

**中央一号文件：《中共中央国务院关于进一步深化农村改革 扎实推进乡村全面振兴的意见》（2025年2月23日）**

文件指出**实现中国式现代化，必须加快推进乡村全面振兴**。坚持农业农村优先发展，坚持城乡融合发展，坚持守正创新，锚定推进乡村全面振兴、建设农业强国目标，以改革开放和科技创新为动力，巩固和完善农村基本经营制度，深入学习运用“千万工程”经验，确保国家粮食安全，确保不发生规模性返贫致贫，提升乡村产业发展水平、乡村建设水平、乡村治理水平，千方百计推动农业增效益、农村增活力、农民增收入，为推进中国式现代化提供基础支撑。

**小城镇作为连城带乡的纽带，小城镇的发展对乡村具有辐射和引领作用。**

本着兴农助农的原则，**乡镇国土空间规划对城乡产业发展、用地布局、设施配套上提出要求，助力乡村振兴。**

## ■ 邓州市推动乡镇国土空间规划编制工作

《邓州市人民政府办公室关于印发邓州市“城乡规划年”活动实施方案的通知》中提出，加快乡镇规划编制进度，构建乡（镇）、村规划体系框架。加快全市25个乡镇国土空间规划编制进度，完成编制和评审工作，有效指导辖区内村庄规划的编制。

### 邓州市人民政府办公室文件

邓政办〔2022〕19号

#### 邓州市人民政府办公室 关于印发邓州市“城乡规划年”活动实施方案的 通 知

各乡镇人民政府、街道办事处，市政府各部门：

《邓州市“城乡规划年”活动实施方案》已经市政府同意，现印发给你们，请结合实际认真贯彻落实。

2022年4月22日

办公室

4. 加快乡镇规划编制进度，构建乡（镇）、村规划体系框架，按照集聚提升类、城郊融合类、特色保护类、搬迁撤并类、其他一般类五类标准，抓紧修订完善全域村庄分类和布局规划，并将主要内容纳入到邓州市国土空间总体规划中；加快全市25个乡镇国土空间规划编制进度，完成编制和评审工作，有效指导辖区内村庄规划的编制。开展市域全部行政村的村庄规划编制工作，建设一批特色鲜明、宜居宜业、富有活力的美丽村庄，助推乡村振兴（见附件4）。

5. 加快国土空间基础信息平台及“一张图”实施监督信息系统建设工作，完成全域地形图制作。2022年上半年，完成全市域1:1000正射影像图制作，完成市规划区、乡镇建成区、全市自然村居民点1:1000地形图制作及建库，完成全市非居民点范围内1:2000地形图制作及数据建库等工作。

各类规划编制完成后，由相关部门及乡镇将规划成果汇交至市城乡规划中心进行技术质检，审核通过后纳入国土空间基础信息平台。



## 总则

### 规划原则

#### 强化底线约束

践行绿水青山就是金山银山的理念，坚持生态优先、保护优先、节约集约优先，落实市县国土空间规划。划定的生态保护红线、永久基本农田、城镇开发边界和乡村建设。实体边界等控制线，开展灾害风险评估，严守自然生态安全底线及灾害影响控制线。

#### 坚持以人民为中心发展思想

以人民对美好生活的向往为目标，坚持增进人民福祉，改善人居环境，提升国土空间品质，不断提高人民群众的幸福感和获得感、安全感。充分发挥人民群众的主体地位，充分听取人民群众的意见，保障人民群众的知情权、参与权和监督权。

#### 坚持问题导向、目标导向、实施导向

围绕实现乡村振兴和农业农村现代化目标，评估乡镇在国土空间资源保护、开发利用、整治修复、人居环境建设等方面存在的问题及短板，前瞻30年，合理确定乡镇发展目标定位，优化空间布局，对乡镇国土空间开发、保护、修复、整治、提升制定具体实施计划，统筹安排工程项目，确保规划具有可操作性、可实施性。

#### 突出特色

留住乡愁，因地制宜，深入挖掘乡镇自然禀赋和人文资源，充分尊重本地历史文化、地域文化和民俗文化，突出地域特色，严格保护历史文化遗产，传承历史文脉，营造良好乡村文化氛围，建设富有活力的特色城镇和美丽乡村。

#### 统筹全域管控，确保规划能用、管用、好用

坚持把每寸土地都规划的清清楚楚，做到横向到边、纵向到底，统筹全域全要素管控，合理布局生态、生产和生活空间。细划落地三条控制线，落实市县规划管控要求和相关约束性指标，并将规划指标落实到陶营镇区详细规划和村庄规划。

**解读国家、省、市、县各个层面新出台编制的一系列相关政策文件及技术方案等，作为编制乡镇国土空间规划的依据。**

### （一）法律法规

1. 《中华人民共和国城乡规划法》（2019年修订）；
2. 《中华人民共和国土地管理法》（2019年修订）；
3. 《中华人民共和国环境保护法》（2014年修订）；
4. 《中华人民共和国文物保护法》（2024年修订）；
5. 《中华人民共和国乡村振兴促进法》（2021年6月1日起施行）；
6. 《中华人民共和国基本农田保护条例》（2011年修订）；
7. 《中华人民共和国土地管理法实施条例》（2021年修订）；

### （二）部门规章

1. 自然资源部《社区生活圈规划技术指南》（TD/T 1062-2021）；
2. 自然资源部《国土空间规划城市设计指南》（TD/T 1065-2021）；
3. 自然资源部《国土空间综合防灾规划编制规程》（TD/T1086-2023）；
4. 住房和城乡建设部《城市绿地规划标准》（GB/T 51346-2019）；
5. 《城市绿线管理办法》（建设部令第112号）；
6. 《城市紫线管理办法》（建设部令第119号）；
7. 《城市黄线管理办法》（建设部令第144号）；
8. 《城市蓝线管理办法》（建设部令第145号）；
9. 《河南省农村宅基地和村民自建住房管理办法》（试行2021年）；
10. 《河南省乡村振兴促进条例》（2022年）

### （三）规范性文件

1. 《中共中央国务院关于建立国土空间规划体系并监督实施的若干意见》（中发〔2019〕18号）
2. 《自然资源部关于全面开展国土空间规划工作的通知》（自然资发〔2019〕87号）
3. 《国土空间调查、规划、用途管制用地用海分类指南》的通知（自然资发〔2023〕234号）
4. 《中共中央国务院关于进一步深化农村改革 扎实推进乡村全面振兴的意见》（2025年中央一号文件）
5. 《乡镇级国土空间规划数据库规范（试行）》（自然资办函〔2023〕1003号）
6. 《关于保障和规范农村一二三产业融合发展用地的通知》（自然资发〔2021〕16号）
7. 《中共河南省委河南省人民政府关于建立国土空间规划体系并监督实施的实施意见》（豫发〔2020〕6号）
8. 《河南省自然资源厅办公室关于统筹推进省市县乡国土空间规划编制指导意见的通知》（豫自然资办发〔2021〕30号）
9. 《河南省自然资源厅办公室关于加快推进乡镇国土空间规划编制工作的通知》（豫自然资办发〔2021〕35号）
10. 《河南省自然资源厅关于进一步做好村庄规划编制管理工作的指导意见》（豫自然资发〔2021〕31号）
11. 《河南省自然资源厅关于进一步做好全省村庄规划编制工作的通知》（豫自然资发〔2023〕38号）
12. 《河南省乡镇国土空间总体规划编制导则（修订）的通知》（豫自然资发〔2024〕4号）；

### （四）相关规划

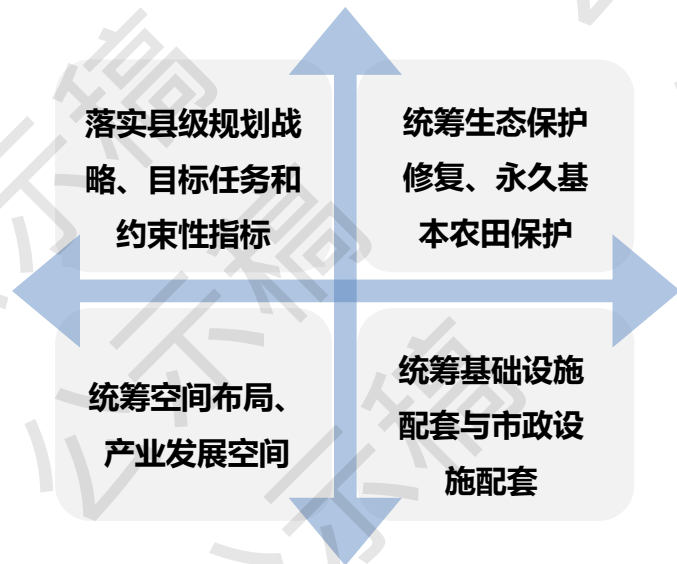
1. 《邓州市国土空间总体规划（2021-2035年）》
2. 《项城市国土空间总体规划（2021-2035年）》
3. 《邓州历史文化名城保护规划（2021-2035）》

## 落实上层次规划、传导县级规划的管控要求、引导村庄规划发展

理清乡镇现状发展情况，细化落实上位规划战略、目标，**落实细化“三区三线”**。明确城乡建设用地规模、建设空间，明确农用地规模与管控要求。统筹空间布局，**制定产业发展方向与定位**。合理配置相应基础设施与公共服务设施。

### 开发管控

- **严格保护**乡镇全域自然资源
- **刚性管控**乡镇国土空间的开发利用
- **统筹**乡镇域空间格局
- **弹性规划**陶营镇区空间
- **底线管控**村庄建设





# 总则

## 规划技术路线

### 综合分析

规划编制背景研究

现状评估评价

相关规划衔接（落实）

### 规划编制

目标定位

职能定位

发展战略

指标体系

规模预测

开发保护格局

国土空间格局

居民点体系

产业发展规划

乡镇政府驻地规划

三生空间

镇村体系

产业发展策略

空间结构

重要控制线划定

村庄分类

产业空间布局

用地布局

国土空间分区与管控

美丽乡村建设

产业用地保障

五线管控

基础支撑体系

生态修复与国土综合整治

自然资源保护与利用

历史文化与景观风貌

基础保障体系

生态修复

建设用地整治

水资源

林地资源

历史文化保护

道路交通

农用地整治

后备资源开发

耕地资源

园地资源

景观风貌管控

市政公用

综合防灾

规划实施保障

完善规划体系

规划实施传导

制定近期实施计划

市县规划落实

村庄规划传导

统筹安排近期重点项目

详细规划传导

专项规划传导

# 02

## 现状概况

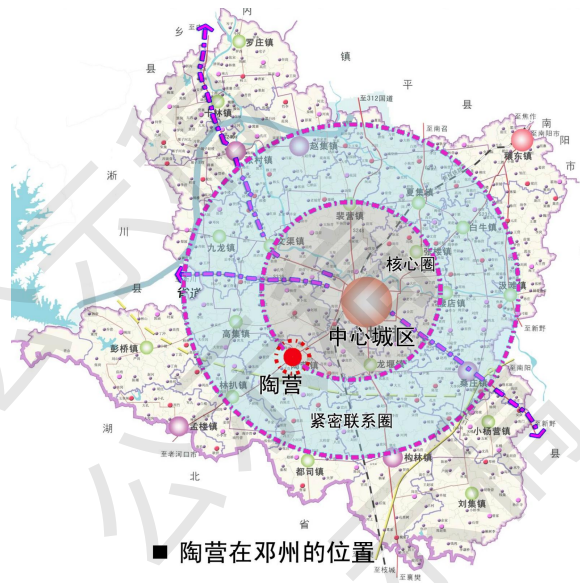
- 底图底数
- 区位交通
- 自然条件
- 生态本底
- 历史文化
- 人口与社会经济
- 产业发展现状
- 支撑保障体系

# 规划基础

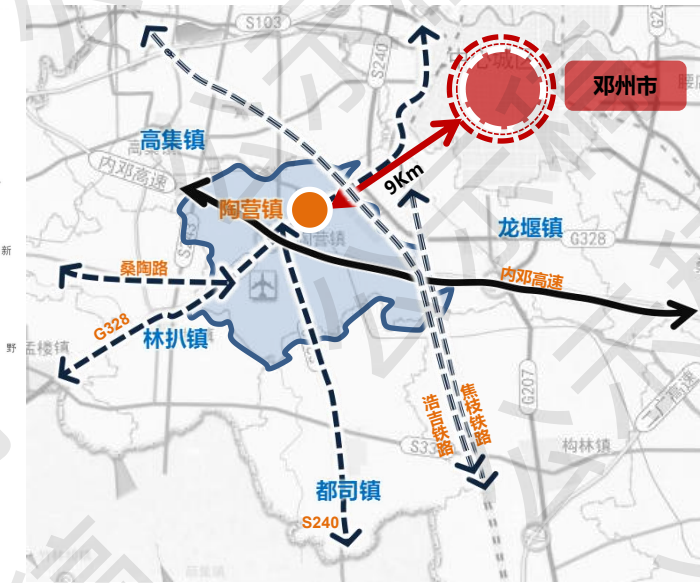
## 乡镇概况

### ■ 区位交通

- 陶营镇地处**邓州市西南部**，东邻龙堰乡，南邻都司镇，西邻林扒镇，北邻高集镇，**距邓州市区9千米**。交通位置较为优越。
- 国道G328**横贯全境，**陶都路（S240）**向南连接都司，**内邓高速**横贯全境，出入口距离集镇1.5公里，**浩吉铁路**(国家北煤南运通道)邓州段在陶营境内设站。陶营镇也是南水北调中线工程段辐射范围的重要节点。便利的交通，有利于发展物流产业，促进农副产品外运。



■ 陶营在邓州的位置



邓州市陶营镇国土空间规划（2021-2035年）



# 规划基础

## 乡镇概况

### 自然条件

#### 地形地貌

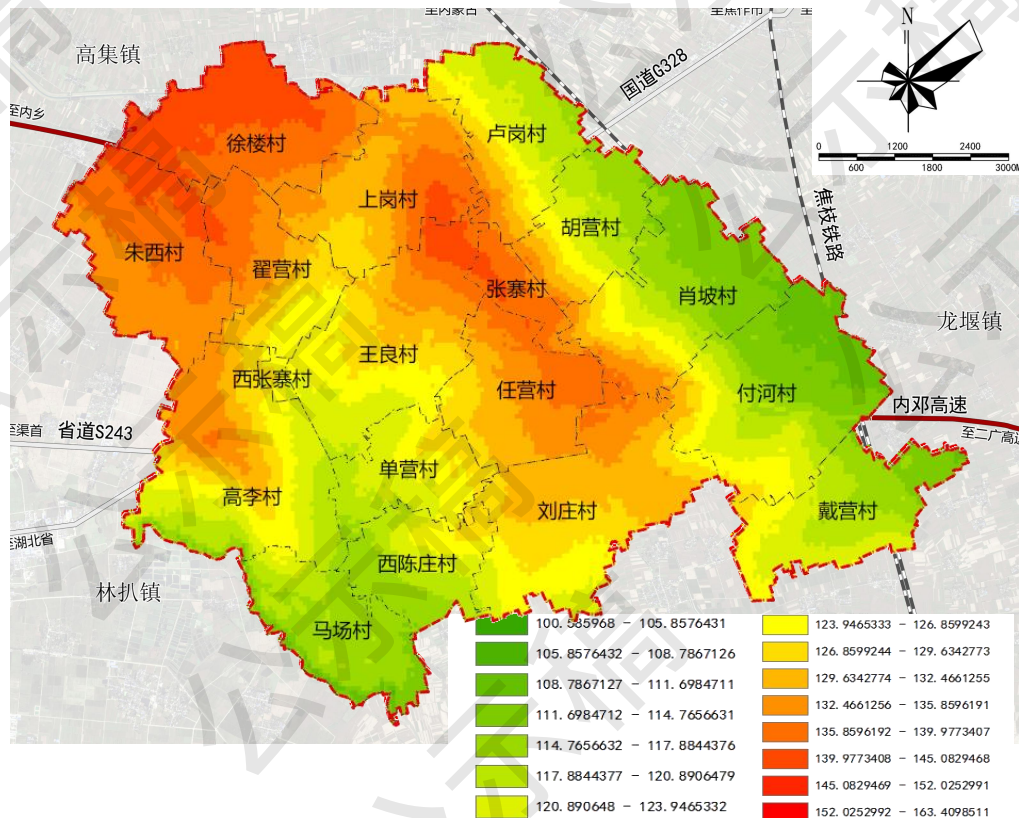
陶营镇地处冲积平原；境内最高点海拔142米，最低点海拔112米。北部为伏牛山，周围均为平原，境内无山，**全镇地势比较平坦，大致来看是西高东低**，东西较长，南北较短。

#### 地质状况

陶营镇地势平坦，地域属常德—麻城地震带，处于丹江—新野危险区，镇域内3—5级，地震烈度为7度。

#### 气候

陶营镇属亚热带暖温带过渡气候区，具有南北气候过渡带特征，受季风转换影响，寒往暑来，四季分明；年平均降水量为708毫米，年平均气温15.5℃。气候温和，雨量较为充沛，光照能量充足，无霜期较长，适应各种动植物生存。缺雨季节多在冬、春、伏天，有时造成冬旱，夏旱或者伏旱，以伏为重，降雨量也多在七、八月间。



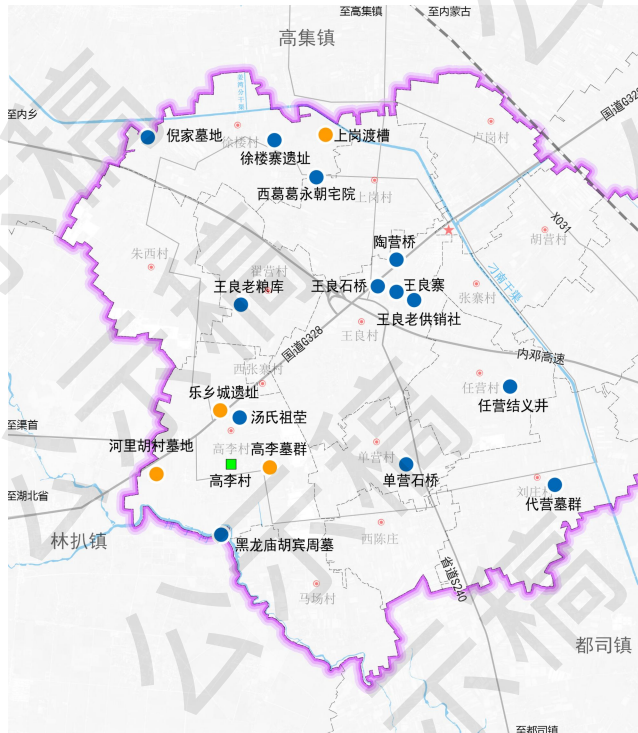


## 乡镇概况

根据资料搜集情况，陶营镇现存历史遗迹较少，**陶营镇镇域范围内**现有 4 处市县级文物保护单位，1 个省级传统村落，13 处未定级不可移动文物。

历史文化遗产及其周边环境遭受建设性破坏，现状仅留存**纪念石碑**；现状文物景点缺乏空间整合，分布零散，服务配套设施仍需加强。

河里湖村墓地 (吴汉墓)	汉	古墓葬	陶营镇 高李村 河里胡村西	1995.6.14、邓政 【1995】83号、第四批
高李墓群 (大冢)	汉	古墓葬	陶营镇 高李村东侧	1995.6.14、邓政 【1995】83号、第四批
乐乡城遗址	西汉	古遗址	陶营镇 高李村东北侧	1995.6.14、邓政 【1995】83号、第四批
上岗渡槽	1965年	近现代重要 史迹及代表性建筑	陶营镇上岗村	2009.4.27、邓政 【2009】26号、第五批



河里湖村墓地  
(吴汉墓)



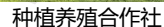
## 乐乡城遗址



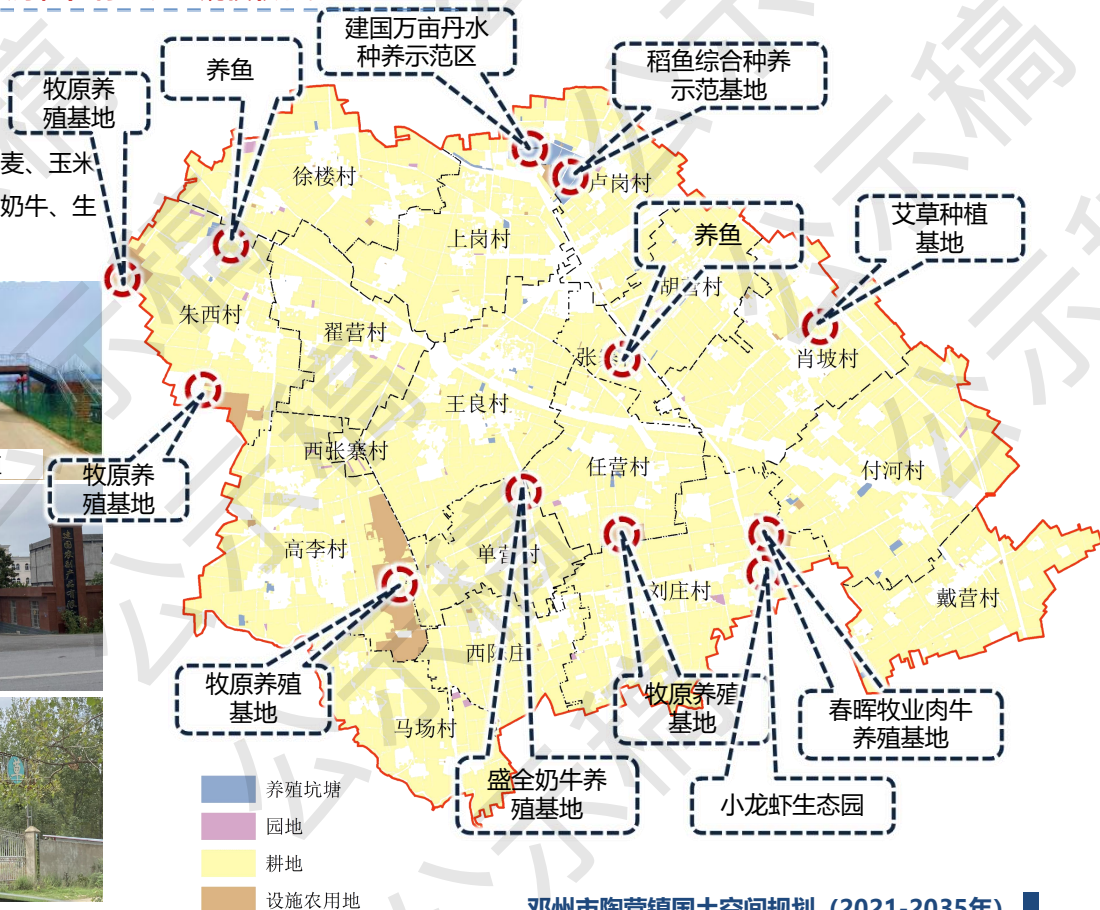
### 胡宾周墓碑

## 乡镇概况

陶营镇第一产业基本以传统农业种植和养殖业为主。传统农业为小麦、玉米、花生；特色农业为水稻、莲菜、饲草、南瓜、艾草等；畜牧养殖以奶牛、生猪为主。水产养殖以养鱼为主，兼顾小龙虾、泥鳅养殖。



**第一产业发展基础良好，但特色农业规模较小。**



邓州市陶营镇国土空间规划 (2021-2035年)

GENERAL PLANNING OF LAND SPACE OF TAOYING TOWN, DENGZHOU COUNTY



## 规划基础

### 乡镇概况

#### ■ 产业发展现状

陶营镇第二产业现状主要为个体经营的预制板厂、面粉厂、农副产品加工厂、商混站、建国鱼饲料加工以及扶贫产业巧媳妇工程帽厂等。现状多数企业分布散乱，经济总量小，以初级生产加工为主。



板厂



服帽厂



商混站



农产品加工



石板厂



面粉厂

陶营镇第三产业主要以镇区的商贸功能为主。**旅游产业发展处于起步阶段**，以观光旅游为主，缺少旅游产品服务以及旅游服务业态落后。



盛全奶牛观光

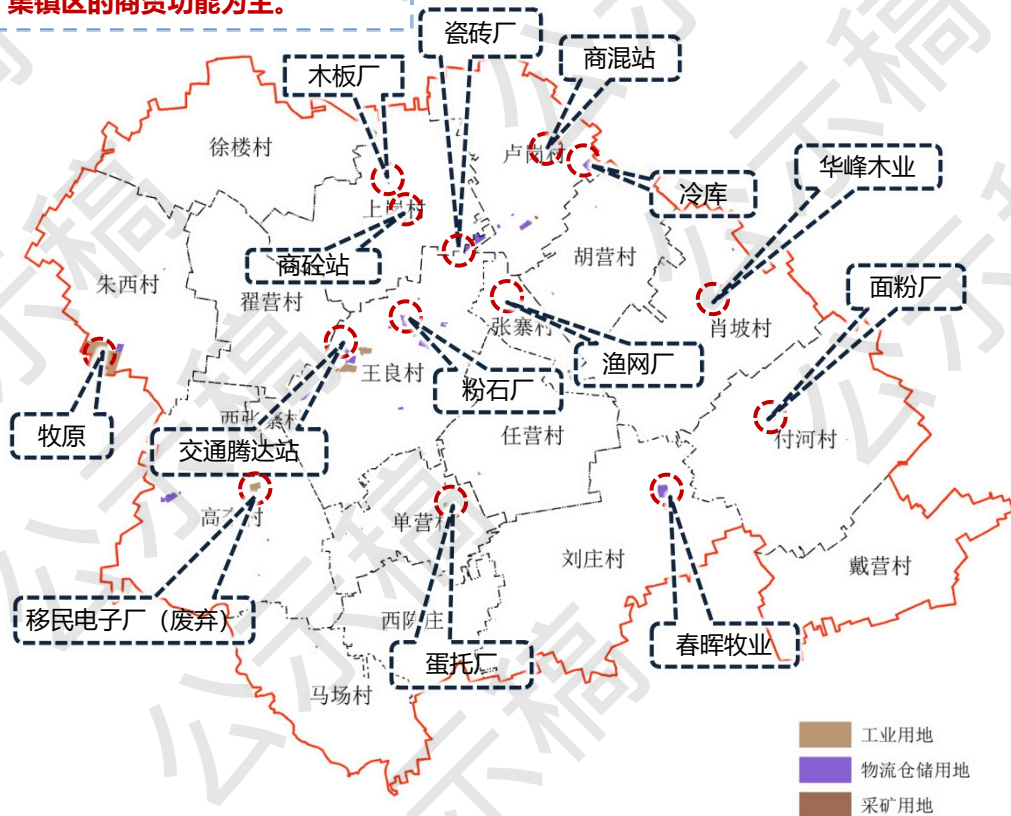


万客隆超市



农贸市场

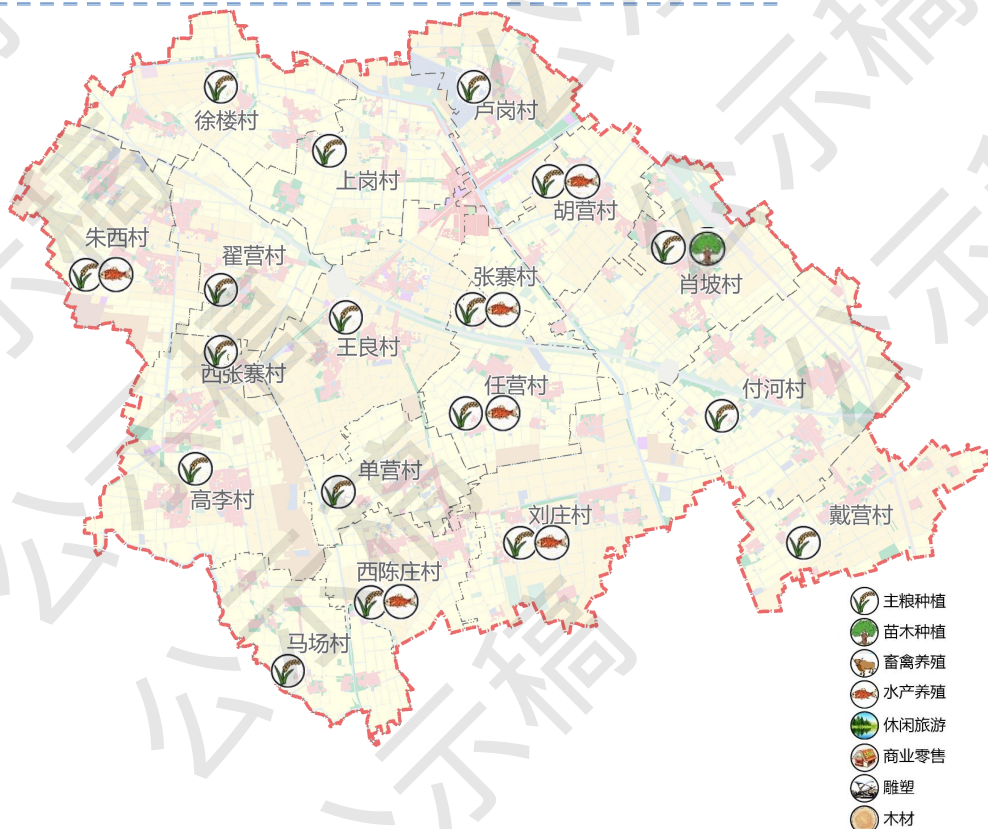
第二三产业产业基础较为薄弱，  
分别以个体商户加工厂、集镇区的商贸功能为主。



大部分村主要以传统农业种植与养殖为主，部分村庄兼顾特色种植及水产养殖产业。

## 分村产业发展现状

卢岗村	水产养殖、水稻、花生
上岗村	水稻、玉米、小麦、南瓜
马场村	小麦、玉米、花生、南瓜
徐楼村	小麦、玉米、花生、水稻
张寨	农业种植、网具加工、水产养殖、蛋鸡养殖、食用菌种植
胡营村	小麦、玉米、水稻、花生、坑塘养殖
朱西村	种植、养殖、养猪、牛 水产养殖、南瓜、辣椒
任营村	小麦、玉米、花生、南瓜
刘庄村	小麦、玉米、花生、南瓜、蔬菜、水产养殖
西陈庄村	小麦、玉米、花生、南瓜、蔬菜、水产养殖
肖坡村	小麦、玉米、花生、南瓜、果树
单营村	种植、养殖、南瓜、牛、羊
付河村	小麦、玉米、花生、粮食收购、小麦加工、花生
西张寨	农业种植、大棚蔬菜种植，花卉种植、瓜果种植
代营村	小麦、玉米、花生
翟营村	小麦、玉米、花生、南瓜
王良村	小麦、玉米、花生、南瓜
高李村	小麦、玉米、花生、南瓜





## 规划基础

### 乡镇概况

#### ■ 支撑保障体系——道路交通

##### ➤ 高速：

内邓高速（S98）在陶营镇设高速出入口（陶营站）。

##### ➤ 铁路：

焦枝铁路、浩吉铁路均从镇域东侧穿过，浩吉铁路在陶营镇设站（邓州西站）。

##### ➤ 国道：国道G328东西向贯穿陶营全境。

##### ➤ 省道：

省道S240（陶都路）向南至都司镇。

S243于镇域西南角向东与国道G328相连。

##### ➤ 城市道路：

城市道路主要集中于镇区部分，现状有丹阳路、文化路、丹水西路、丹水东路、文明路、建新路。

道路交通初成体系，实现村村通、村组通，但内部交通联系不够，且

部分道路路面较窄或部分道路通而不畅



社区道路



国道



陶营站



邓州西站

邓州市陶营镇国土空间规划（2021-2035年）

GENERAL PLANNING OF LAND SPACE OF TAOYING TOWN, DENGZHOU COUNTY

## 规划基础

### 乡镇概况

#### ■ 支撑保障体系——公服设施

##### ➤ 学校

陶营现有中小学20所，其中初中1所，小学19所，共有学生6040人。幼儿园多为与小学合建。

##### ■ 医院

陶营镇卫生院，位于陶营镇陶营街，床位数96个，占地6000m<sup>2</sup>；各村均具有卫生室，共计18个。

##### ■ 文化站

陶营镇综合文化站位于陶营街镇政府路南，占地8840m<sup>2</sup>，结合各村党群服务中心，现设置有18个综合性文化服务中心。

##### ■ 敬老院

陶营镇镇域内敬老院、养老院目前有3所：

敬老院、福利院名称名称	地址	建设时间	占地面积	建筑面积
陶营镇敬老院	上岗村7号	1984	4.2亩	840m <sup>2</sup>
陶营镇朱西村幸福院	朱西村马军刘营	2018	1.5亩	490m <sup>2</sup>
邓州市梦回童年养老服务中心	上岗村	2019	30亩	3235m <sup>2</sup>



敬老院



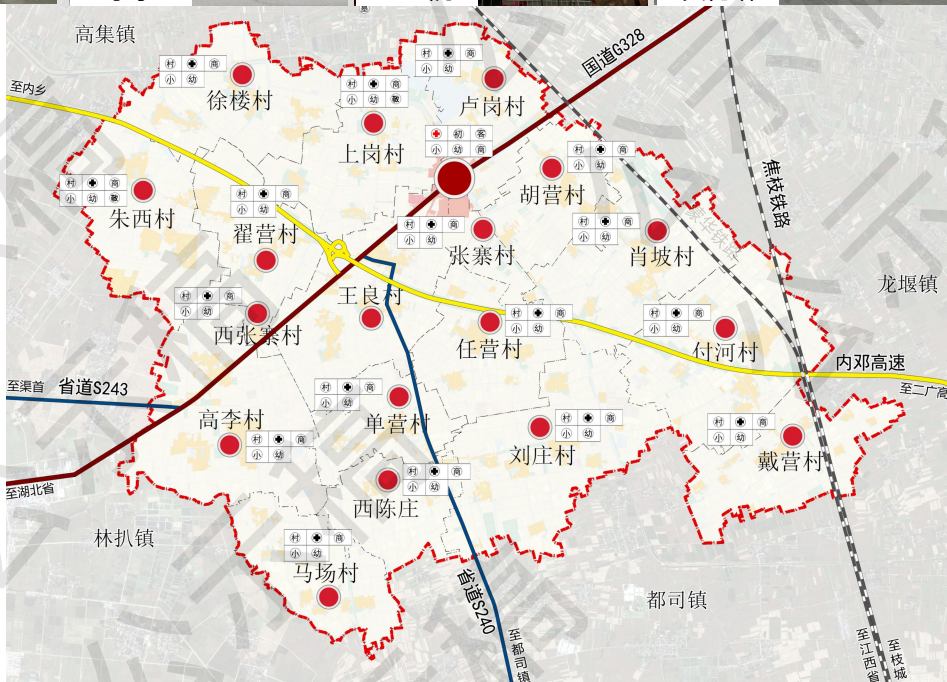
小学



卫生院



文化站



公共服务设施初具体系，需进一步完善公服设施配套



## 规划基础

### 乡镇概况

市政设施较为欠缺，亟需进一步完善。

#### ■ 支撑保障体系——市政设施

##### ➢ 给水

陶营供水设施位于政府院内，给水厂规模为110吨/日，占地面积200m<sup>2</sup>。**镇域范围内的村庄除西陈庄村外，均有独立供水站。**

##### ➢ 污水

全镇仅有一处**陶营污水处理站**，位于张寨社区东南角。

##### ➢ 电力

**陶营35kv变电站**位于**王良村**，占地面积3.7亩，供电范围为陶营镇，线路走向有三条：有陶镇线、陶南线、陶李线。

##### ➢ 消防

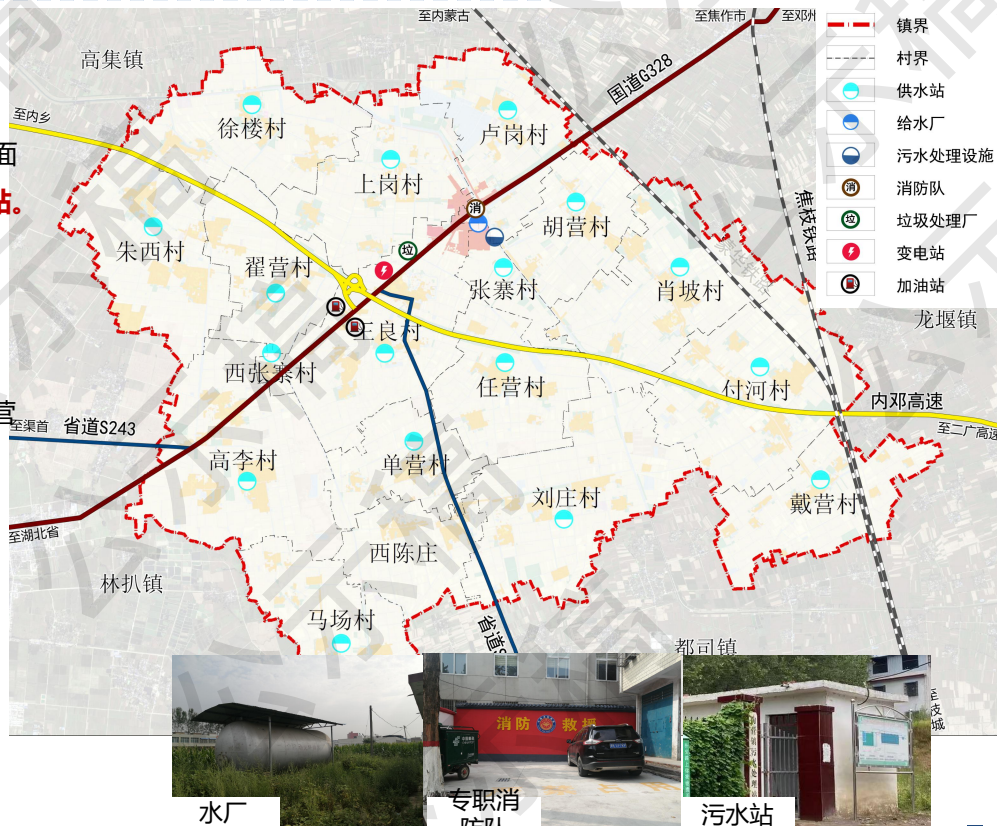
陶营镇专职消防队位于陶营街陶营派出所南侧。

##### ➢ 环卫设施

垃圾中转站位于战备路与G328国道交叉口向北50王良村路口，容量为10吨，有改扩建需求。

##### ➢ 厕所革命

部分已以大三格、小三格的形式开展厕改，有待进一步推进。



**邓州市陶营镇单营村奶产品加工车间建设项目实施方案**

由邓州市农业农村局发布。方案旨在实现巩固拓展脱贫攻坚成果同乡村振兴有效衔接，推动特色产业可持续发展。项目新建低温奶车间 1 栋，配套建设沉淀池/厌氧池等，资金规模 503 万，受益对象为陶营镇的部分脱贫户及监测户。

**邓州市陶营镇卢岗村服装加工项目实施方案**

为推动特色产业可持续发展，拓宽低收入人口增收渠道而制定。该项目在卢岗村建设依服宝服装加工基地，购置相关设备，资金规模 41 万，受益对象为卢岗村 15 户脱贫户 48 人，项目年固定收益不少于 3 万元作为村集体经济收入。

类型	内容
自然资源	陶营镇属于农产品主产区，耕地占比高。全域国土空间形成了“七分田、二分城乡、一分林水”的基本格局。陶营镇 2020 年耕地面积 6148.09 公顷，林地面积 323.16 公顷，园地面积 20.66 公顷，陆地水域面积 588.24 公顷。
水资源	陶营镇，水资源优势明显，境内引丹总干、南干、北干、支渠、斗渠、农渠水系纵横，可灌溉面积达 90%，基本农田自流灌溉覆盖率达 60%。
历史文化资源	陶营镇镇域范围内现有 4 处市县级文物保护单位，1 个省级传统村落，13 处未定级不可移动文物。
产业资源	陶营镇产业以种植业、养殖业为主，兼顾部分林业和渔业。传统农业种植小麦、玉米、花生，特色农业种植水稻、莲菜、饲草、南瓜、艾草等；畜禽养殖：奶牛、生猪等，水产养殖：鱼、小龙虾、泥鳅等。



类型	内容
基础设施	<p>1.基础设施补短板，推进部分村庄村硬化、修缮通组道路。</p> <p>2.污水处理设施、污水管网建设工程，全镇所有街道实施统一规划、统一实施、统一调度的通畅雨污管网建设，让街道污水有管可排、雨涝有网泄。</p> <p>3.实施镇区街道以及村庄主要道路绿化亮化工程，打造不夜长廊。</p> <p>4.村容村貌提升。需推进“三清一改”行动（清垃圾、清沟渠、清杂物、改习惯），建立长效管护机制。</p>
公服设施	<p>1.各村活动场地配套健身器材、步道及照明设施，提升村民休闲空间品质。</p> <p>需在行政村增设图书室、文化礼堂，丰富村民日常生活。</p>
产业发展	<p>1.需建设标准化电商直播基地，配套短视频拍摄、仓储物流、产品分拣等功能区，解决现有直播间容量不足问题。</p> <p>2.冷链物流体系完善。需建设区域性冷链物流中心，降低生鲜农产品运输损耗，解决外销半径受限问题。</p> <p>3.建设白芝麻深加工产业园，开发芝麻素提取物、纳米级芝麻粉等高附加值产品，突破初级加工瓶颈。</p> <p>特色果蔬品牌培育。需推动红心猕猴桃、阳光玫瑰葡萄等种植标准化，申请绿色食品认证，打造“陶营绿色蔬果”区域品牌。</p>

类型	内容
道路交通	陶营镇交通区位条件优越，但仍有部分镇村道路建设标准较低，影响行车舒适度和安全，不利于物资运输。
产业发展	<p>产业特色不够突出，产品业态亟需升级。产业以农业为主，虽然水产养殖等产业有一定发展，但工业和服务业占比仍然有待提升，产业结构单一的问题依然存在，经济稳定性和抗风险能力有待提高。</p> <p>在探索“立体混养+莲鱼混养”模式，以及水产养殖、特色种植、冷链物流、观光旅游等“三产”融合发展，但各产业之间的协同效应尚未充分发挥，融合发展的深度和广度有待进一步拓展。</p>
资源环境	自然本底良好，资源保护与利用的平衡问题。乡村环境本底优良，景观特色突出，环境优美，现有的水系格局有优化提升的潜力。但陶营镇依托丹江水资源发展水产养殖等产业，但在水资源利用过程中，可能存在如何平衡产业发展与水资源保护的问题。
设施配套	公共服务和基础设施均等化有待加强，市政设施仅有小部分与城区实现共享，配置不完善。养老与教育等公服设施配置有待完善。

# 03

## 发展定位与 目标

- 相关规划衔接
- 目标与定位
- 发展战略
- 人口规模预测

### 《邓州市国土空间总体规划（2021-2035年）》

**主体功能区：**陶营镇位于农产品主产区。在此区域内应重点突出开发强度控制，引导镇村集中集聚发展，重点保障粮食生产，落实占补平衡和耕地补充机制，优先安排高标准农田建设项目，支持适度规模经营。

**国土空间总体格局：**陶营镇为重点乡镇，结合自身发展优势，加强城镇空间集聚，统筹城乡发展。陶营镇位于**现代高效农业区**。

邓州市国土空间总体规划（2021-2035年）

市域乡镇主体功能区划图



市域主体功能区规划图

邓州市国土空间总体规划（2021-2035年）

市域国土空间总体格局规划图



市域国土空间总体格局规划图



#### 《邓州市国土空间总体规划（2021-2035年）》

**农业空间规划：**陶营镇位于水产产业集群。在此区域内应重点新建稻、虾、蟹综合种养和水产养殖示范区。建立打造本土化水产品品牌，发展上下游产业链，扩展养殖户收入。

**城镇空间布局结构规划：**陶营镇为重点乡镇，陶营镇商贸物流型，立足自身水资源优势、水产品优势、技术优势、品牌优势，结合邓州西站发展冷链物流，重点打造商贸物流。

邓州市国土空间总体规划（2021-2035年）

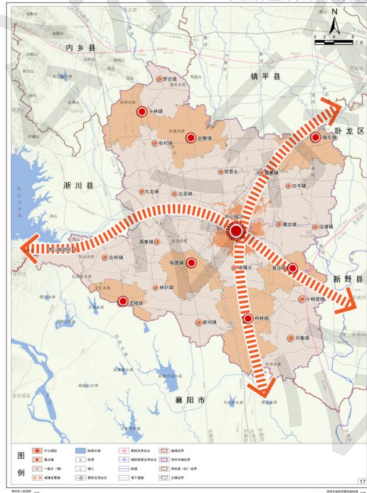
市域农业空间规划图



市域农业空间规划图

邓州市国土空间总体规划（2021-2035年）

市域城镇空间布局结构规划图



邓州市城镇空间布局结构规划图

#### 01

#### 以设施完善与宜居品质为核心，提升乡镇魅力

**加强镇域内公共基础设施建设**，促进基本公共服务均等化；**构建覆盖城乡的公共服务体系**，并大力发展文化产业；努力提升基层群众精神文化生活的“硬设施”和“软服务”，让群众真正“乐有去处”，共享精神文化大餐。

#### 02

#### 强化镇区发展，提升镇区品质

加强集镇区资源配置，提升集镇区首位度；提升集镇区品质，改善生活环境品质，完善公共设施配套，完善基础设施建设；完善集镇区空间格局，优化城镇功能结构，提升城镇效率；实现集镇区能级跨越，充分融入区域发展格局，快速成长成为城镇网络功能体系中重要节点。

#### 03

#### 强化乡村振兴、美丽村庄的发展

培养有活力的村庄，实现“就地城镇化”，探索有中国特色的城镇化道路；有风景的地方就有新经济，把握互联网、文创、旅游、体验经济发展，做美乡村，留住新经济；**基于地域特色挖掘，“量身定做”特色产业**，避免“千城一面”的乡村建设问题。

#### 04

#### 依托重大平台发展，强化高效活力经济区发展

落实国家、省级战略，落实区域发展重大平台、重大基础设施要求；合理完善平台发展相关配套，保障平台可持续发展；构筑“生态、业态、形态、文态”有机融合，高效活力的新经济区。

## 发展定位与目标

### 发展定位与主要职能

- 综合考虑陶营镇的现实与未来发展诉求，确定本次规划的发展定位为：

邓州市近郊生态宜居小镇

现代循环农业示范镇

邓南水乡

城镇性质：

规划构建以高效农业为主导，大力推进农副产品加工业，以商贸物流做支撑的商贸型城镇

## 发展定位与目标

### 国土空间开发保护目标

#### 近期 (2021-2025 年)

城镇建设水平全面提升，镇区服务设施逐渐完善，全域公共服务设施共享公建，全域基础设施补齐短板，农业产业集群规模化生产，旅游接待能力显著增强，农村人居环境持续完善，生态经济效益进一步凸显。国土空间的保护、利用、治理和修复水平明显提高。

#### 远期 (2026-2035 年)

形成以现代高效农业、农副产品加工业、以商贸物流做支撑的商贸型城镇，打造邓州市近郊生态宜居小镇、现代循环农业示范镇、邓南水乡。基本实现国土空间治理体系和治理能力现代化，形成生产空间集约高效、生活空间宜居适度、生态空间蓝绿交织。



# 04

## 国土空间开发 保护格局

- 底线约束
- 国土空间格局
- 空间规划分区
- 国土空间功能结构调整
- 自然资源保护与利用
- 土地综合整治与生态修复
- 产业规划
- 村庄布局
- 支撑保障体系

## 底线约束

### 落实三条控制线保护红线

**严格落实生态保护红线、耕地和永久基本农田保护红线和城镇开发边界，做到不交叉不重叠不冲突**

#### ■ 落实三条控制线

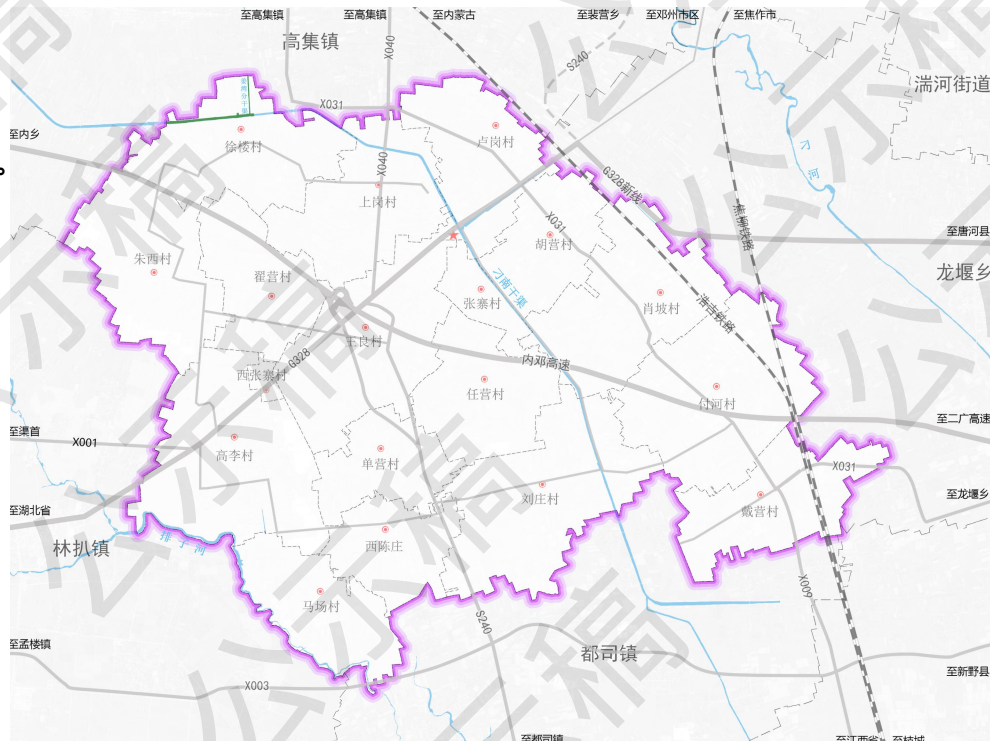
##### ➤ 生态保护红线：

**严格落实**陶营镇生态保护红线8.24公顷，位于徐楼村。

##### ➤ 生态红线管控：

□ 协调非生态用地退出。除必要的生态保护类、特殊建设用地外，原有建设用地不得改扩建，应逐步退出。

□ 新增建设采用正面清单管理。确因国家重大基础设施、重大民生保障以及必要的科研考察项目等无法避让的，应提出调整方案，报经自然资源部批准。



## 底线约束

### 落实三条控制线

#### ➤ 耕地和永久基本农田：

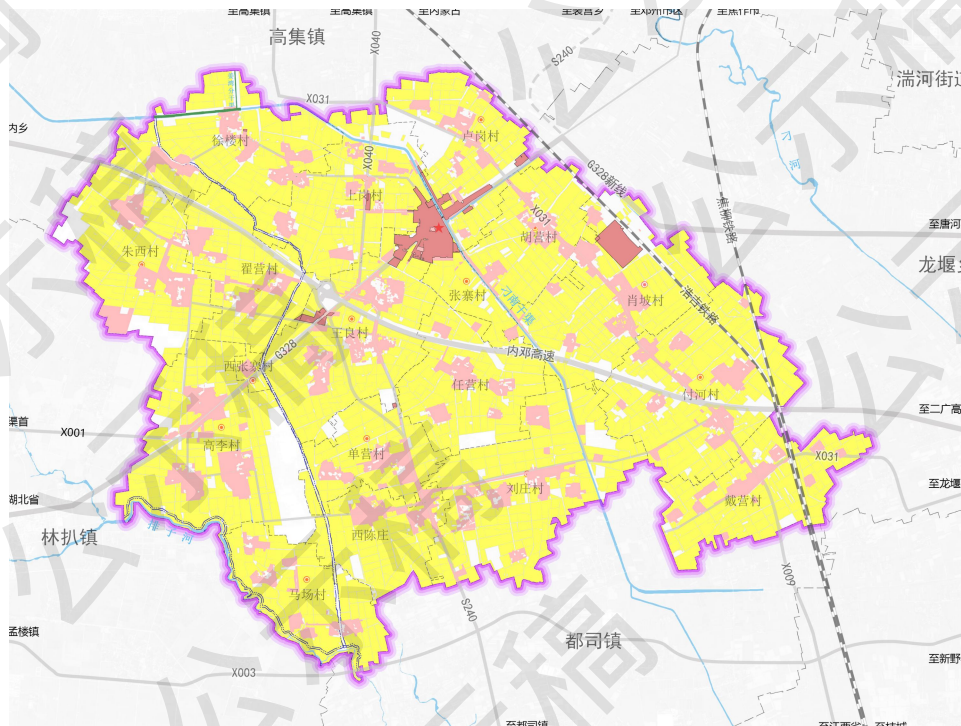
严格落实上级国土空间总体规划下达的目标，**确保陶营镇耕地保有量不低于6055.03公顷（9.08万亩），实际落实耕地保有量面积6055.03公顷（9.08万亩）；永久基本农田保护目标不低于5550.89公顷（8.33万亩），实际落实永久基本农田保护面积5581.56公顷（8.37万亩）。**

#### ➤ 城镇开发边界：

严格落实上级国土空间总体规划划定的城镇开发边界，**陶营镇城镇开发边界面积141.32公顷。**

#### ■ 洪涝风险控制线

落实《邓州市国土空间总体规划（2021-2035年）》洪涝风险控制线，暂以邓州市河湖范围线作为邓州市洪涝风险控制线，**陶营镇洪涝风险控制线主要分布于总干二支渠、排子河水系沿线。**





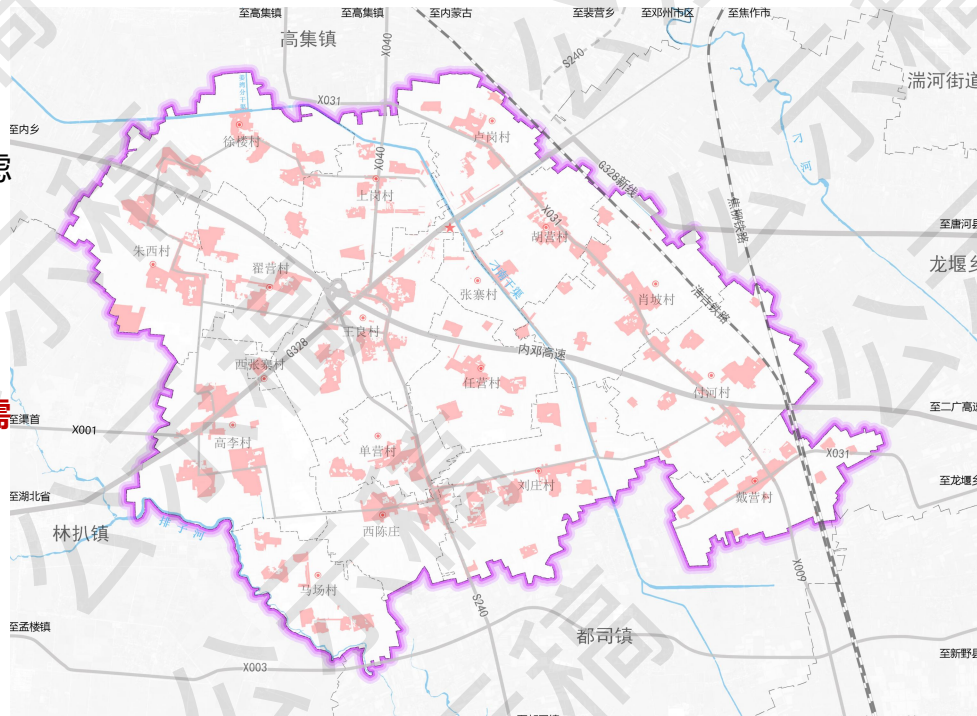
## 底线约束

### 划定村庄建设边界

#### ► 村庄建设边界

以2020年国土变更调查数据成果和自然资源部下发的城镇村图层为底图底数。以现状村庄为基础，统筹考虑村庄分类和乡村振兴发展需求后合理划定。

**划定陶营镇村庄建设边界面积1209.49公顷，其中，预留机动指标70亩，用于保障暂时无法确定位置的村民居住、乡村文旅等一二三产业融合发展用地需求。**





# 国土空间开发保护

## 国土空间格局

对以做大区域、做强中心、做特乡村为导向，以山水林田湖草整体保护格局为目标，以区域自然资源禀赋和社会经济发展趋势为基础，提出陶营国土空间总体格局：

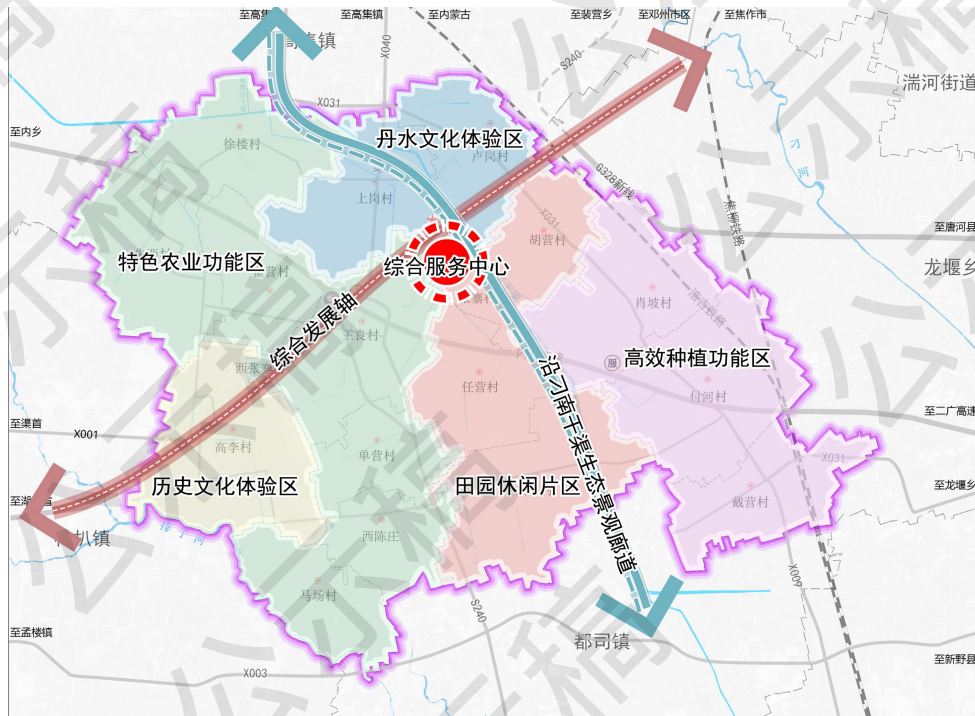
### 构建“一心一轴一廊五片区”的国土空间格局

“一心”：以政府为核心形成的综合服务中心；

“一轴”：沿国道G328城镇发展轴线；

“一廊”：沿刁南干渠生态景观廊道；

“五片区”：特色农业功能区、丹水文化体验区、历史文化体验区、田园休闲片区、高效种植功能区。

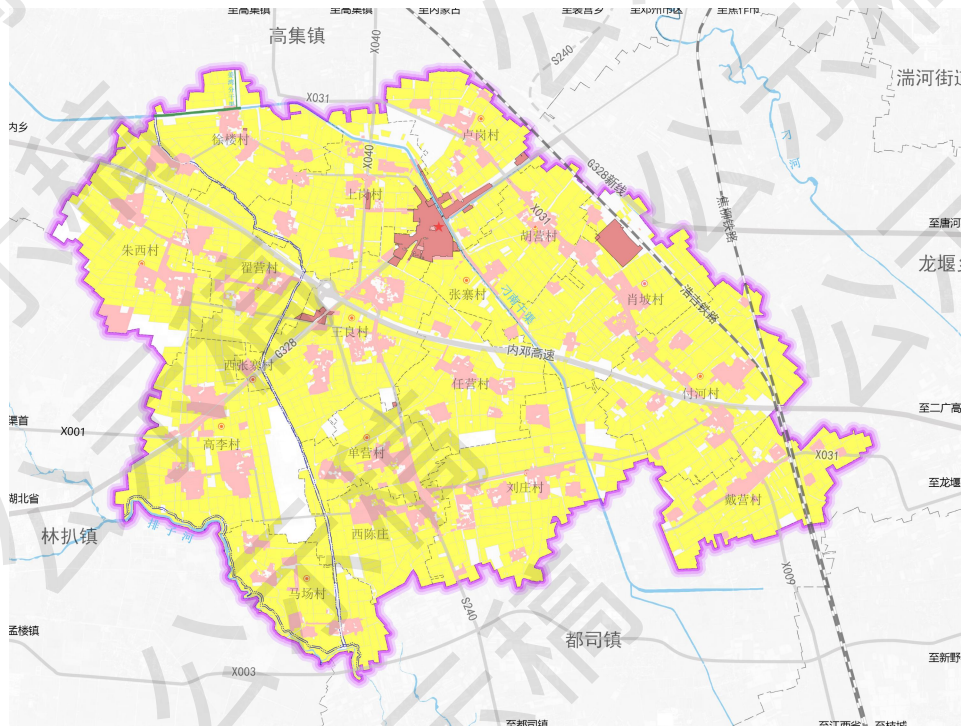


### ■ 耕地与基本农田保护

落实最严格的耕地保护制度，严格控制各类建设占用耕地。**落实陶营镇永久基本农田面积不低于5550.89公顷（8.33万亩），耕地保有量不低于6055.03公顷（9.08万亩）。**

### ■ 耕地资源保护利用措施

- 坚决制止耕地“非农化”，确保耕地面积不减少。
- 严禁超标准占用耕地建设绿廊通道。
- 严格执行建设占用耕地补偿制度。推动高标准农田建设，提升耕地质量等级。
- 推动高标准农田建设，规划期末耕地质量等级得到提高。使农业结构向有利于增加耕地的方向进行。
- 发挥耕地优势，调整农业结构。



# 国土空间开发保护

## 自然资源保护与利用

### ■ 水资源保护：

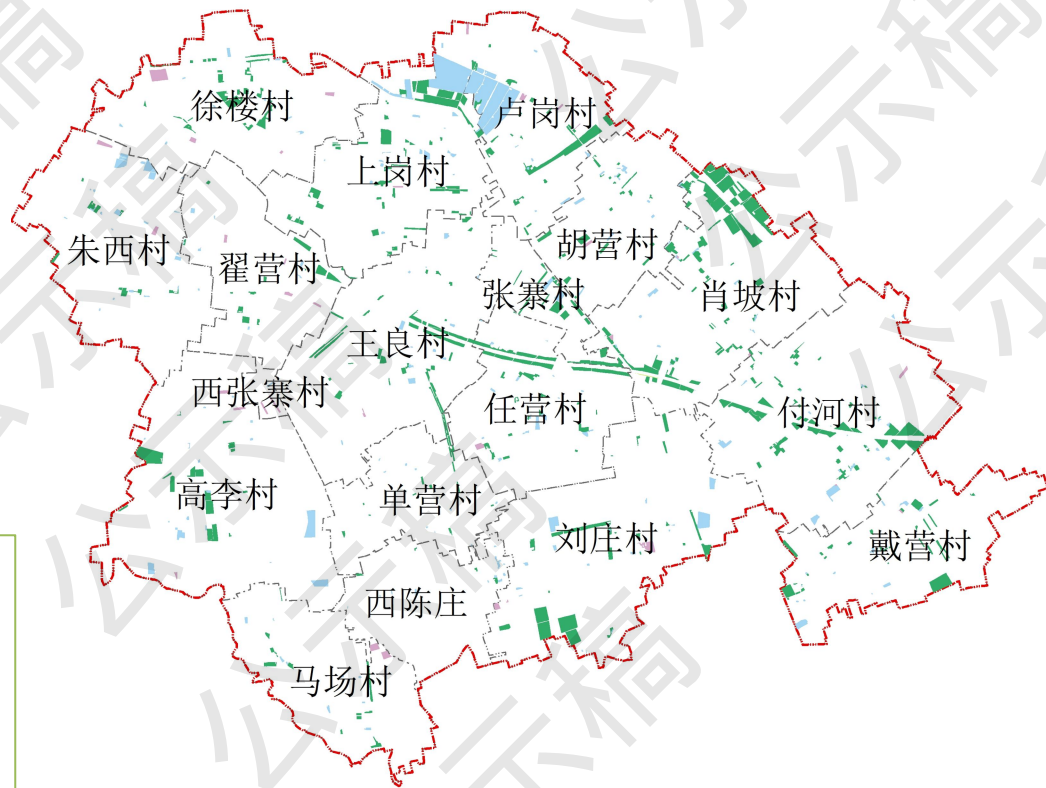
明确水资源利用指标，落实水资源保护利用措施及水利基础设施建设要求。

主要**包括刁南干渠、排子河**，以及镇域范围内的沟渠、坑塘等。

陶营镇共涉及**1个饮用水水源地保护区**，为乡镇级饮用水水源地保护区。

### ■ 水资源保护利用措施

- 依据河南省农业与农村生活用水定额河南省工业与城镇生活用水定额。
- 强化水资源保护，提升水环境质量。
- 提升水系服务能力，提倡节水农业，逐步普及新型灌溉方式。
- 完善镇村污水收集处理，提高污水排放标准。



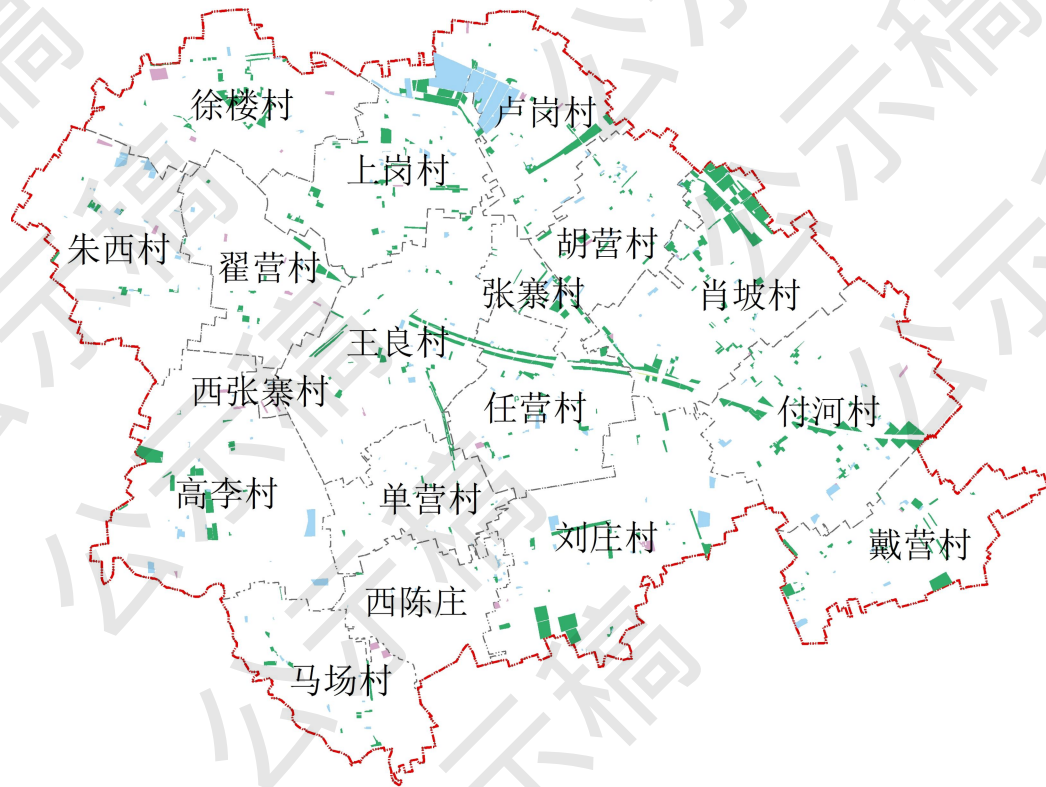
## 国土空间开发保护

### 自然资源保护与利用

#### ■ 林地资源保护：

**加强林地资源保护管理，实行分级管控。**推行集约经营，农林复合经营，在法律允许范围内合理安排各类生产活动，最大限度挖掘林地生产力。

**城镇开发边界内集中分布的林地，应因地制宜的布局为城市绿地，**保障提升绿地的覆盖水平。  
陶营镇无天然林和公益林。





# 国土空间开发保护

## 自然资源保护与利用

### ■ 建设用地集约节约利用

#### □ 建设用地总量控制

规划落实**陶营镇城镇开发边界141.32公顷**，  
划定**村庄建设边界1209.49公顷**，规划期末**城乡建设用地面积不超过1350.81公顷**。

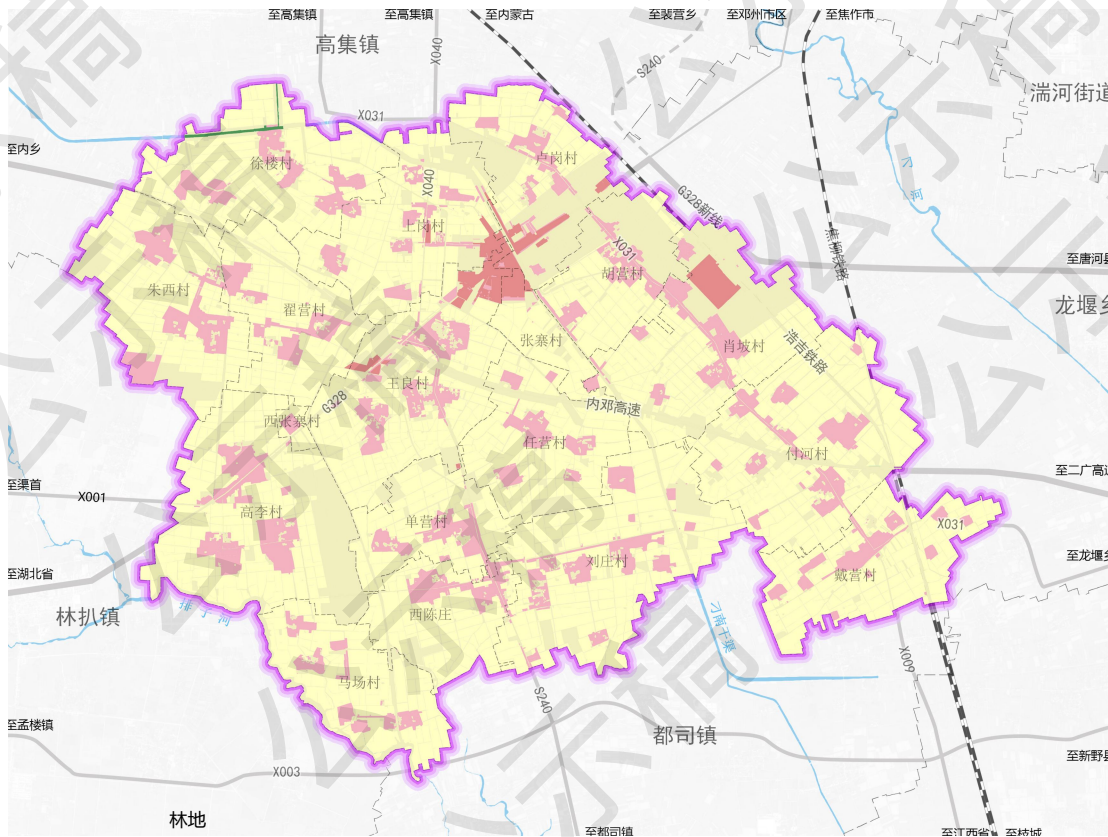
#### □ 盘活存量建设用地

规划期内不再大量新增建设用地  
各村庄发展建设以盘活存量用地为主。

**盘活城镇低效建设用地**，主要用于完善商业、文化、体育等公共服务设施配套以及城镇产业发展。

#### □ 推进低效村庄用地再开发

有序开展农村闲置宅基地、工矿废弃地、零散建设用地等整治。



### ■ 生态空间格局

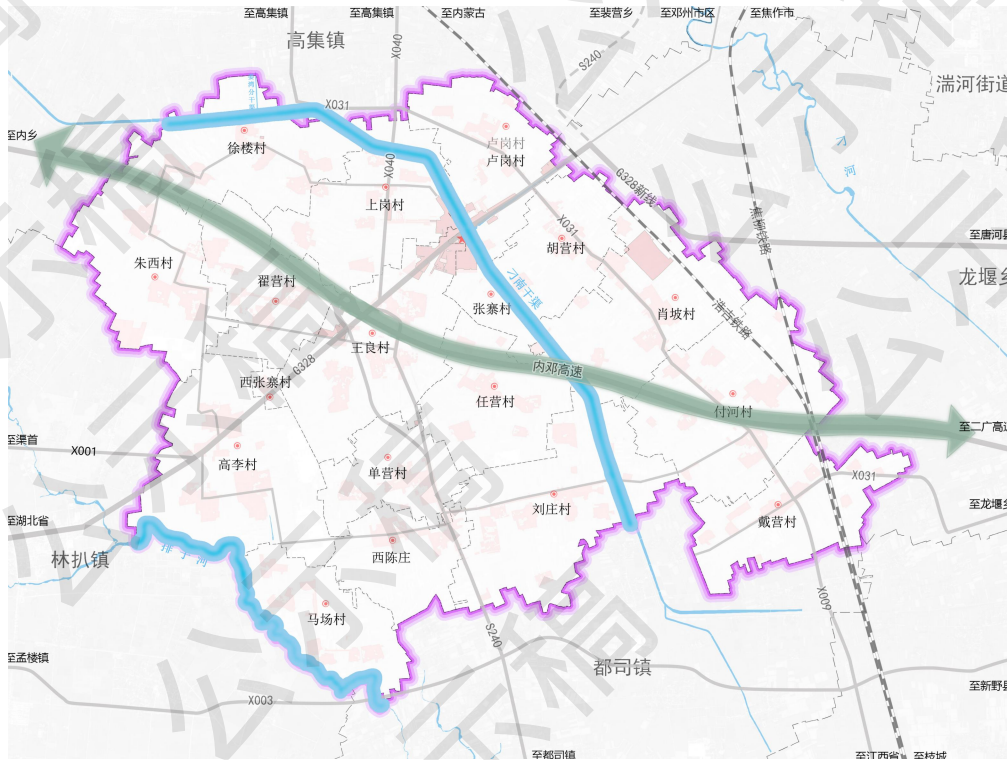
以山水田园景观生态为基底，以水网为脉络，以基础设施廊道为补充，重点突出生态保护空间格局。

**构建“一廊、两带、多点”的生态保护格局，塑造水清林密的生态空间。**

“一廊”：内邓高速交通景观廊道。

“两带”：刁南干渠景观带、排子河景观带。

“多点”：山水林田草等生态节点。



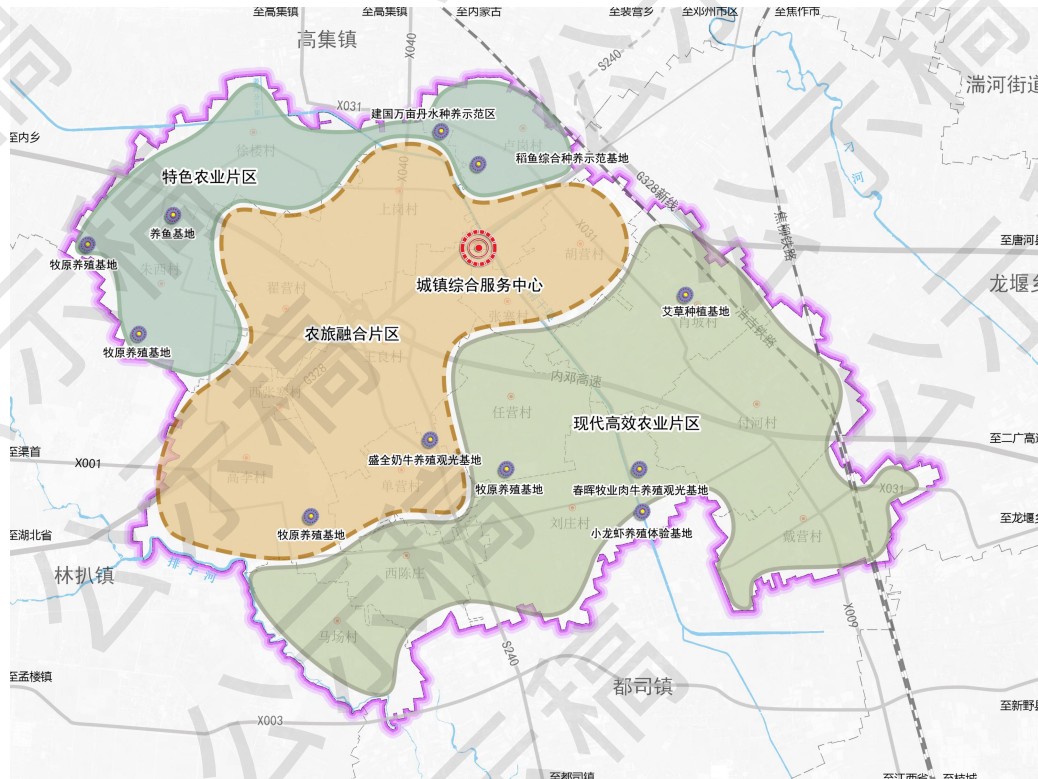
### ■ 农业空间格局

结合本地农业生产特征，规划建设“**一心、三区、多点**”的农业空间开发保护格局。

**一心：**城镇综合服务中心。

**三区：**特色农业片区、农旅融合片区、现代高效农业片区。

**多点：**建国万亩丹水种养示范区、牧原养殖基地等多个种植基地、养殖基地。





# 05

## 村庄分类与 布局

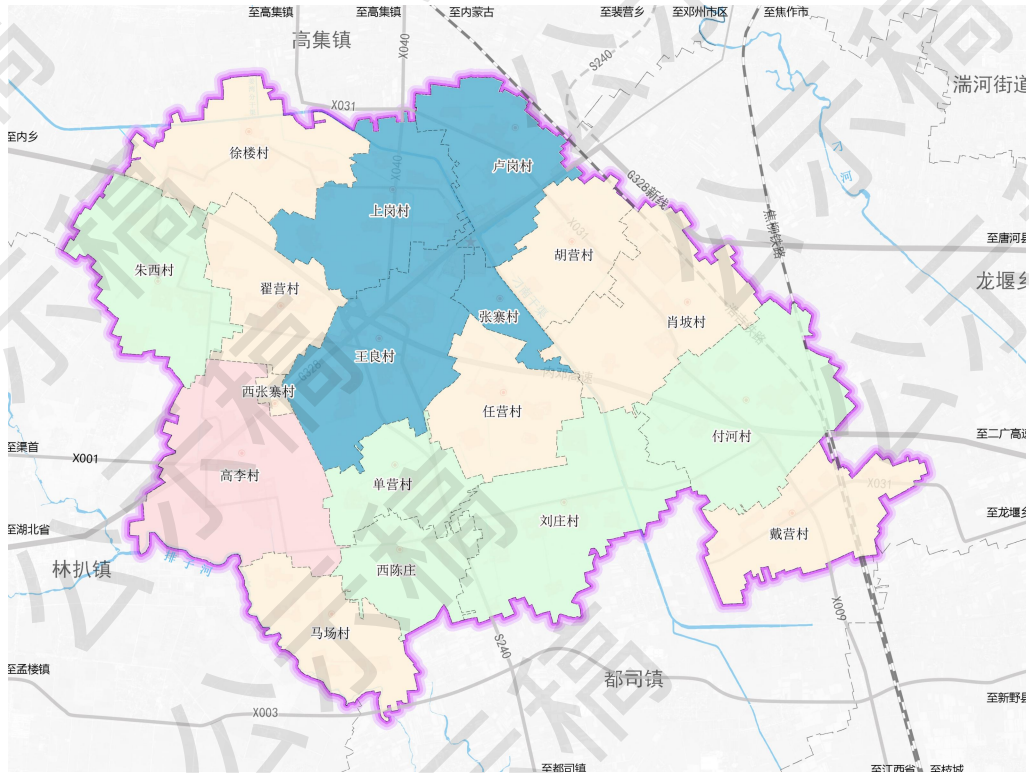
- 村庄分类与布局规划
- 城乡生活圈划定



### ■ 村庄分类与布局规划

依据《邓州市国土空间总体规划（2021-2035年）》的村庄分类，根据不同村庄的发展现状、区位条件、资源禀赋等，**增加张寨村、王良村为城郊融合类村庄**，规划将陶营镇内的村庄划分为：**城郊融合类4个、集聚提升类5个、特色保护类1个、整治改善类8个。**

村庄类别	行政村个数	行政村村名
城郊融合类	4	上岗村、卢岗村、王良村、张寨村
集聚提升类	5	朱西村、刘庄村、傅河村、大单营村、西陈庄村
特色保护类	1	高李村
整治改善类	8	戴营村、翟营村、马场村、任营村、徐楼村、西张寨村、胡营村、肖坡村
合计	18	



# 06

## 产业发展布局

- 产业发展优势
- 产业发展思路
- 产业发展策略与重点
- 产业规划布局

## 产业发展布局

### 产业发展优势

陶营境内有引丹干渠和北干、南干两条支渠，**水量大、水质好**，大部分地域能实现自流，**引水成本低，具有优势水产品养殖的天然优势**。

G328省道贯穿全境，并有内邓高速入口，交通方便；特别是浩吉铁路邓州西站物流新城建成后，**交通物流优势更加明显**。

地域优势

技术优势

丹江口库区移民邓州2000余人，一部分人具有**水产种养的技术和传统**；还有少部分熟悉水产品营销，具有**畅通的销售渠道**。

产品优势

龙头优势

丹江口库区禁止网箱养殖并实行按季节休渔后，“丹江鱼”早已供不应求，甚至有价无市。用引丹干渠中的丹江水养殖“丹江鱼”无疑是一种既保质、又保量的最好替代。

**建国公司已经注册了“丹江鱼”品牌**，这一品牌已在南阳及周边得到了普遍认可，若继续宣传包装，完全可以像信阳“南湾鱼”一样向全国——特别是南水北调中线工程沿线城市延伸。

陶营镇**建国农副产品有限公司**，前身为淅川县水产局饲料厂，从事渔业养殖、饲料加工、产品销售等业务二十余年，是南水北调中线工程移民搬迁前丹江口水库规模化与业养殖的领头羊。该公司保鲜冷库、冷链物流已**初具规模**。

产业发展优势

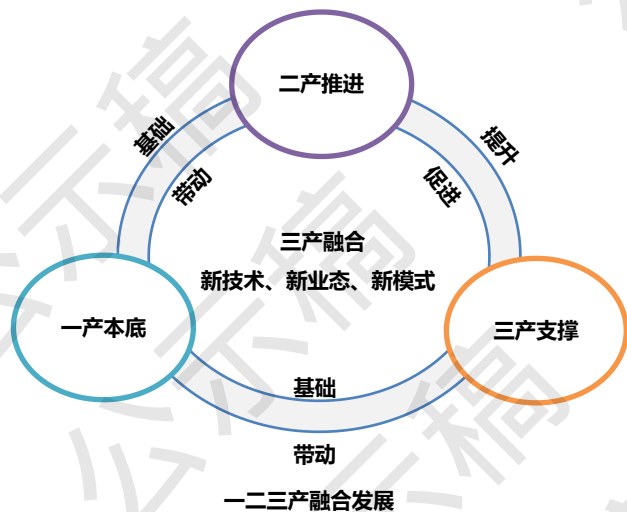
## 产业发展布局

### 主要产业类型及优化方向

#### ■ 产业发展思路

##### ➢ 增强产业联动，促进一二三产业融合协调发展

推动乡村一二三产业纵向关联，延伸产业链。让农业、加工业及第三产业之间形成上中下游的有机关联，产业链得到有效延伸，现代农业产业之间才能衔接密切、循环往复地良好发展。



策略	以营养安全为导向，提高农产品健康品质，优化全产业链，实现产业链融合增值				
实现途径	投入  ➢ 绿色品种 ➢ 节水肥药 ➢ 绿色管理	生产过程  ➢ 减肥增效 ➢ 增产增效 ➢ 提质增效	加工  ➢ 精深加工 ➢ 副废利用 ➢ 健康产品	储运/销售  ➢ 优化物流 ➢ 品牌营销 ➢ 电子商务	消费  ➢ 绿色消费 ➢ 营养健康 ➢ 休闲娱乐
支撑体系	政 政策引导,产业规划	产 创新主体,系统集成	学 学科优势,创新平台	研 创新研究,技术转化	用 需求导向,应用示范
增值途径	节本增值	品牌增值	生态增值	社会增值	文化增值



# 产业发展布局

## 主要产业类型及优化方向

### ■ 农业产业发展策略与重点

➢ **策略：推进农业产业化与标准化建设；**推广循环型生态特色农业技术集成与推广应用技术，推进农产品市场服务体系建设，推广互联网经济与农产品结合的**多元经营模式**。

➢ **重点：改变传统生产模式，多元化发展产业**

★ 围绕丹江水优质资源，通过自流蓄水、灌溉开展特色水产养殖和蔬菜、花卉、林果等特色种植提升农业产业结构水平，促进农民增收

- ① **利用水资源优势，发展特色水产养殖。**同时在现有基础上，扩大特色种植规模，大力发展莲菜、芦笋、洋葱、土豆、艾草、花卉、林果等特色种植。
- ② **利用养殖场沼液沼渣经处理作为有机肥料发展优质高效粮食种植。**
- ③ **在鱼塘排水渠附近进行莲菜种植，净化鱼塘退水。**莲菜池退水可用于对水肥力、用量相对较高的土豆、花卉、林果等。从而实现水的二次利用和三次利用。



## 产业发展布局

### 主要产业类型及优化方向

#### ■ 工业产业发展策略与重点

➢ 策略：构建以农副产品精深加工、商贸物流为支撑的生产配套体系。

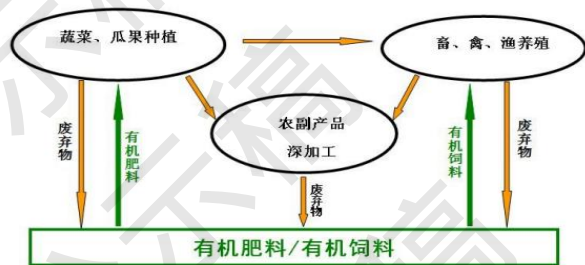
➢ 重点：

##### ★ 培育龙头。

依托建国农副产品有限公司、丹江渔业农民专业合作社等，不断壮大种植、养殖、加工等企业或农民合作组织，培育产业龙头。发展一批中小型农副产品精深加工企业，推动蔬菜、水果、药材等精深加工，提升农副产品加工价值。

##### ★ 延伸产业链。

- 通过发展冷库建设、物流仓储等行业，实现建设鱼饲料冷藏、蔬菜、花卉、林果冷鲜库及反季节销售等。
- 通过把莲菜加工成藕粉、南瓜加工成品等拉长产业链，提高附加值。为农副产品加工及销售提供配套。



绿色蔬果循环种植初加工





## 产业发展布局

### 主要产业类型及优化方向

#### ■ 服务业发展策略与重点

➢ **策略：以商贸流通、文化旅游、集镇区服务业发展为重点，以开放带动为先导，抓项目促发展，拉长第三产业链条。**

➢ **重点：**

- 按照市委市政府“一区两园”的战略部署，围绕浩吉铁路邓州西站，建设集储、运、销为一体的邓州西站铁路物流基地，合理布局其他相关用地并完善陶营镇的商贸物流功能。充分利用**国道G328、省道S240、内邓高速**以及**浩吉铁路**的便捷交通。
- 利用**刁南干渠**打造农旅休闲带，以**盛全奶牛养殖观光基地**为旅游产业龙头，开发亲子体验、教育科普、田园牧场等休闲项目，开展**乡村特色观光产业**，并设置乡村休闲节点发展农家乐、民宿等，点线结合推动**镇域农旅发展**。
- 深入挖掘“**丹水文化**”相关元素，结合水利工程、丹水种养等，紧扣“**引丹精神**”发扬忆苦思甜的丹水文化，开拓**卢岗村文化旅游**等项目。



## 产业发展布局

### 产业布局规划

规划形成“一心、一轴、两带、四片区、多节点”的产业总体布局结构。

➤ “一轴”：

由国道G328贯穿形成的产业发展轴线。

➤ “两带”：

沿内邓高速两侧林果种植形成的绿化带。

沿刁南干渠两侧发展主要以莲菜等水产植物为主，间以垂钓、娱乐、餐饮等产业。形成的休闲旅游农业亲水观光带

➤ “一心”：城镇综合服务中心

➤ “四片区”：

城镇综合发展片区、农旅融合片区、高效农业种植片区、特色农业片区

➤ “多节点”

牧原养殖基地、万亩丹水种养示范区、艾草种植基地等。





# 07

## 支撑保障体系

- 综合交通规划
- 公共服务设施规划
- 市政设施规划
- 综合防灾减灾规划

## 支撑保障体系

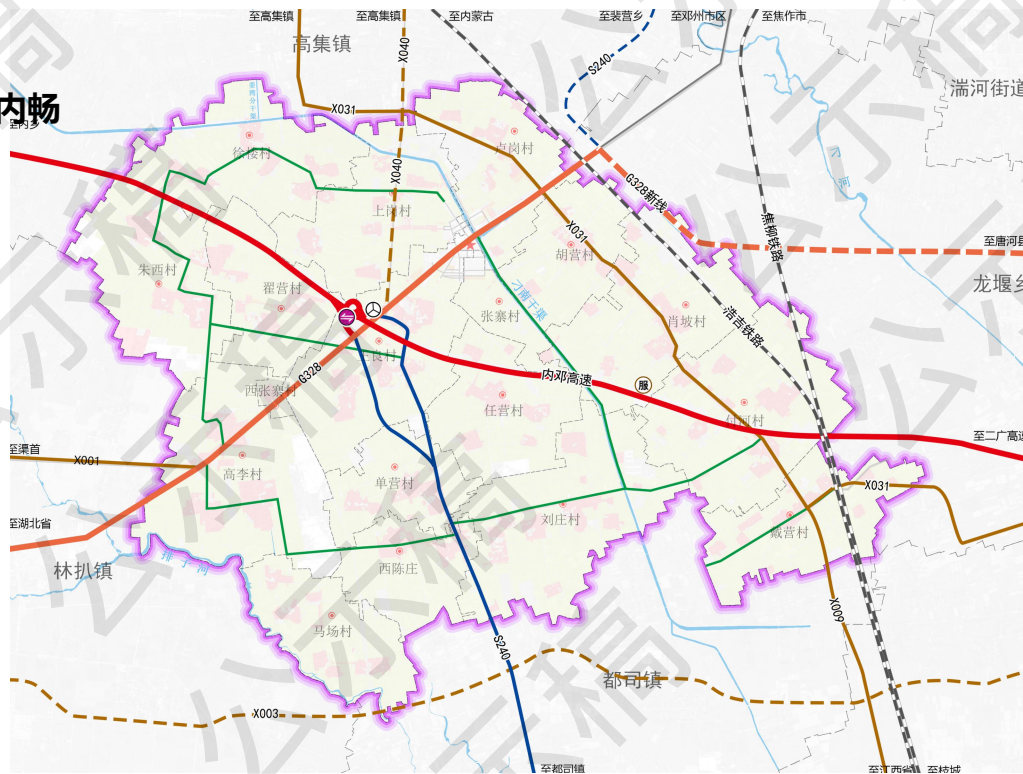
### 综合交通规划

#### ■ 综合交通规划：

#### 加强区域性道路建设，优化乡村公路网，实现外联内畅

- **普通铁路：**规划**保留现状浩吉铁路、焦柳铁路**，从镇域东部穿过，境内设有**邓州西站**，保障铁路运输能力。
  - **高速：****保留现状内邓高速**，镇域内设有1处高速出入口，位于镇区南侧。
  - **国道：****落实邓州市干线公路网规划，G328线安众至唐坡段公路改建工程、G328线唐坡至孟楼段公路改建工程**，为陶营镇对外经济联系的南北向主要通道，规划按一级公路标准规划建设。
- 积极提升县乡道路、农村道路，提高道路等级，增补县乡道路。实施农村道路升级改扩建工程，形成完善的县乡道体系。
- **县道：****保留X031、X009**，规划**落实X040**，规划改善提升重点农村公路，规划**县道按二级公路标准升级改造**。
  - **乡道：****乡道按三级公路标准升级改造**。
  - 优化接驳换乘条件，完善公交优先、绿色低碳的城乡公共交通体系，规划**保留陶营镇客运站1处**，面积为0.26公顷。

加快建设“四好农村路，至规划期末，农村道路达到“组与组硬化路百分百通达，村与村等级公路百分百通达”的“双百”目标



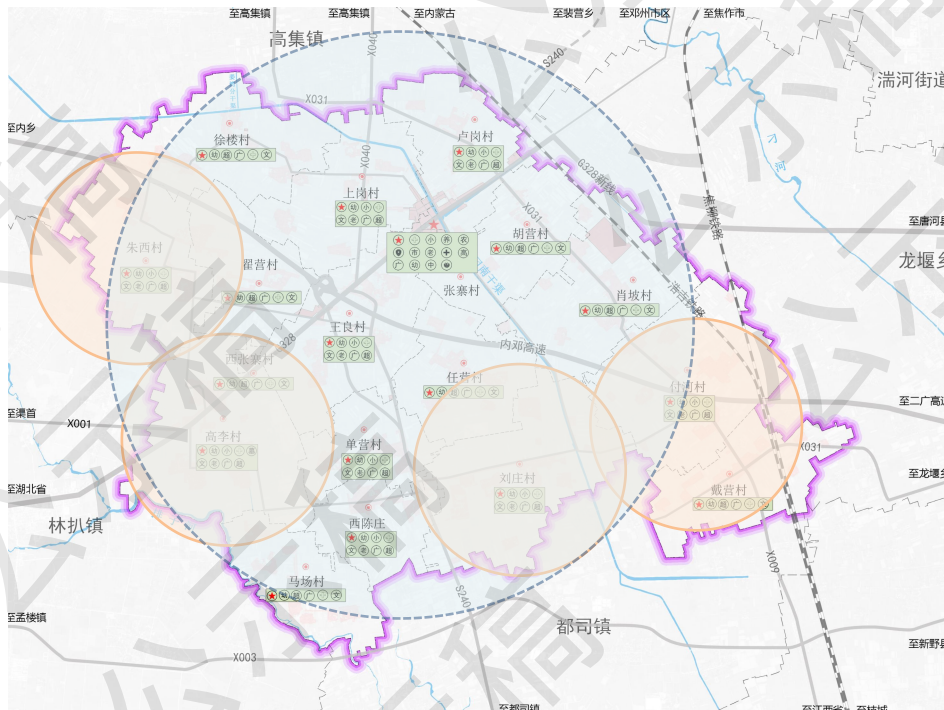
# 支撑保障体系

## 公共服务设施规划

### ■ 公共服务设施规划

根据陶营镇城乡特征和镇域镇村体系的划分，规划将镇域划分为城镇生活圈和乡村生活圈，合理配置各类公共服务设施。

- **医疗设施：**镇区保留陶营镇卫生院、各村庄按要求设立标准化卫生室。
- **养老设施：**陶营镇敬老院位于上岗村，按需对现有敬老院进行功能升级改造；鼓励**集聚提升型村庄**，建设敬老院，其他村庄建设日间照料中心。
- **教育设施：**优化教育资源配置，规划近期保留现状学校，远期结合教育部门整合教育资源的要求，小学和幼儿园可根据实际情况采取几个村合并建设较高配置的方式进行。
- **文化设施：**结合村级文化活动中心，设置**新时代文明实践站**。各村增设活动广场，丰富村民日常生活。
- **殡葬设施规划：**规划到2035年，落实高李村已建公益性公墓，陶营镇公益性公墓面积共不少于50亩。





# 支撑保障体系

## 市政设施规划

### ■ 市政设施规划

按照全域覆盖、分类布局、方便实用的原则，各补齐类市政设施短板，合理预留重要市政廊道。

#### ➤ 给水工程

规划镇区近期以现状供水系统为主，各个行政村集中供水设点。

远期规划在镇区北侧新建一座设施完善的给水厂，水源地下水，达到《生活饮用水卫生标准》的有关规定。

#### ➤ 排水工程

保留镇原有小型污水处理厂并提升功能，并在镇区东南侧新建一处。

各村设置小型污水处理设施供村内使用，占地30m<sup>2</sup>左右。

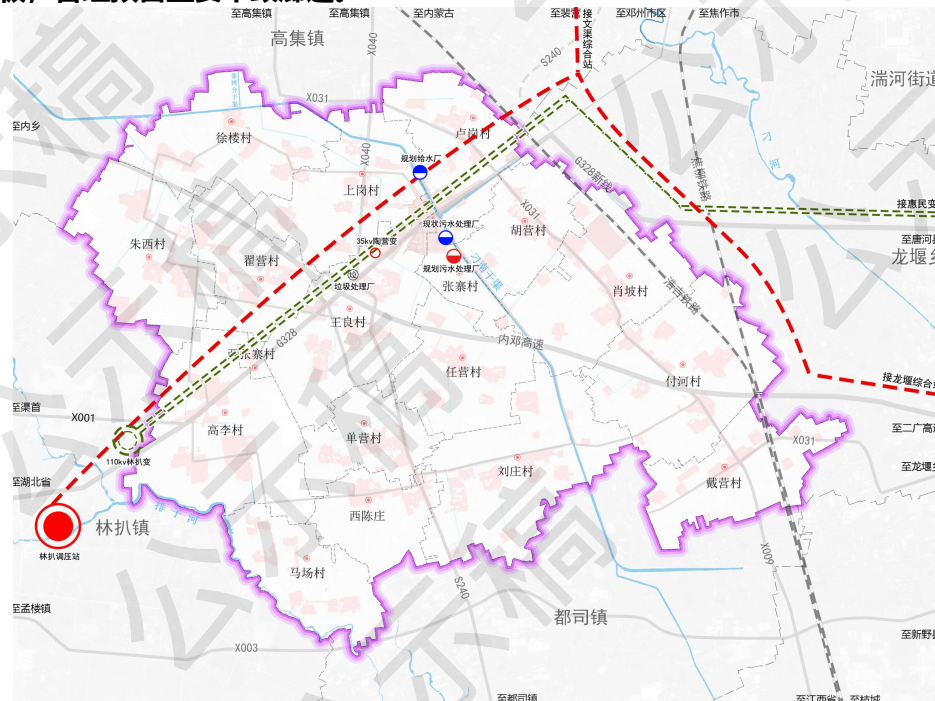
镇区排水系统采用雨污分流制，污水管道沿道路呈放射状布置。

#### ➤ 电力通信工程

镇域电源保留陶营35kv变电站，位于王良村与国道328交界处。

#### ➤ 燃气工程

加快燃气管道的建设，规划至2035年镇区燃气覆盖率达100%，其他各村使用率达60%以上。





# 国土空间开发保护

## 综合防灾规划

贯彻“以防为主”的方针，增强抗震防灾能力。

### ■ 综合防灾规划

#### ➤ 抗震：

规划陶营镇抗震设防标准为7度，生命线工程按8度抗震烈度设防。

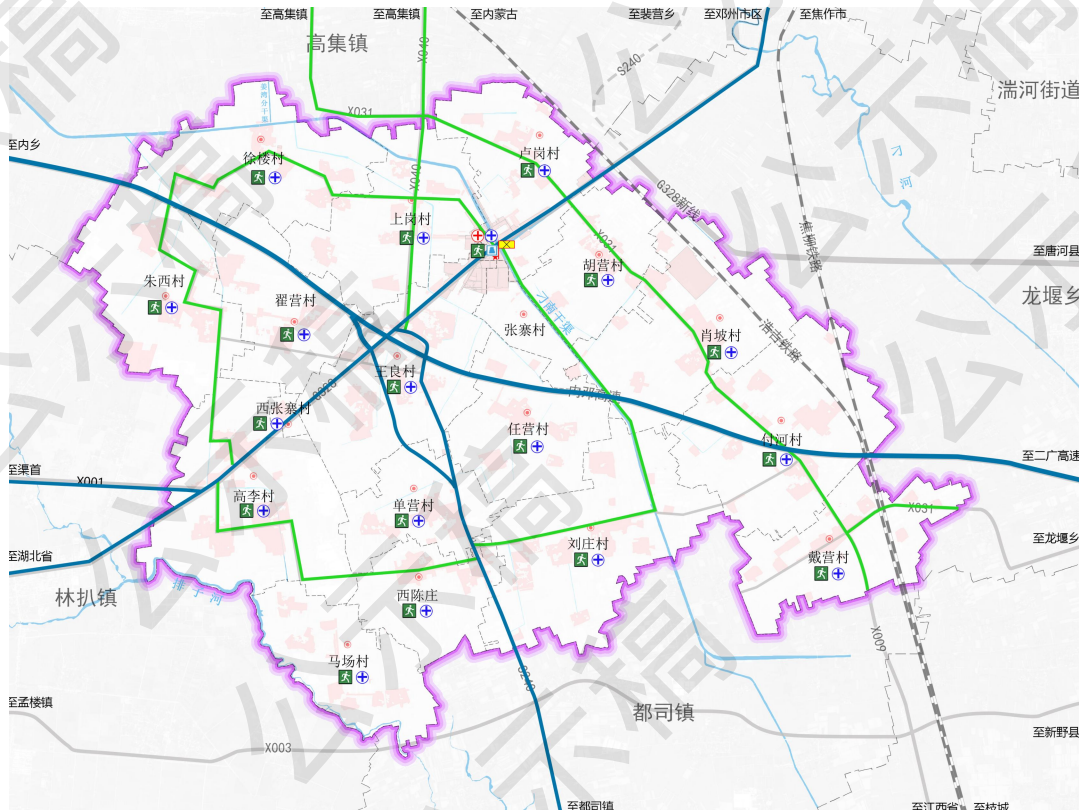
□ 避震疏散场所：游园、绿地、广场、学校操场等。

#### ➤ 防洪规划：

按城镇防洪规划的要求进行城镇建设和城镇发展，**镇区按照20年一遇的防洪标准设防**，重点加固河的堤坝。

#### ➤ 消防规划：

**保留提质镇区专职消防队，各中心村结合村委设置义务消防值班室和义务消防队。**应根据国家规范设立市政消防栓，统一市政消防栓规格。



# 08

## 国土综合整治与 生态修复

- 土地综合整治
- 生态修复

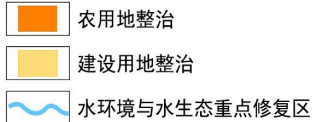
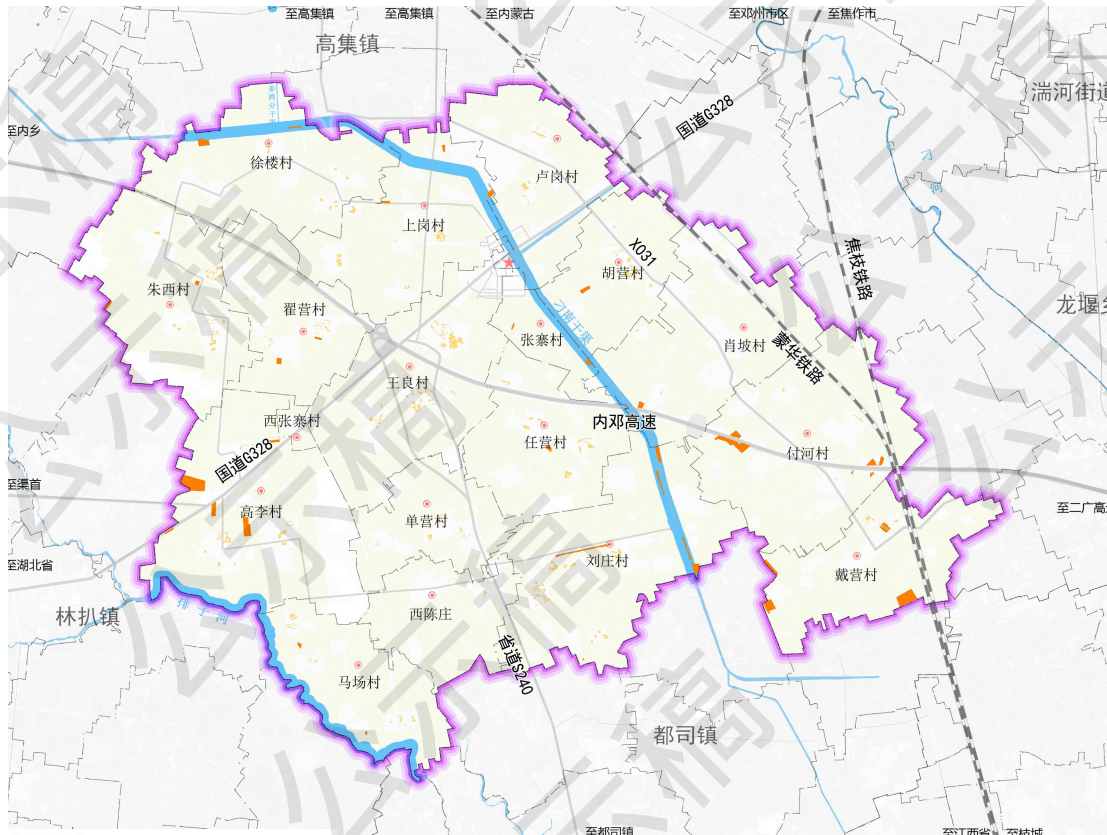
# 国土综合整治与生态修复

## 国土综合整治

### ■ 全域国土综合整治

围绕农业农村现代化、城乡融合发展和生态文明建设总目标，**通过实施土地综合整治与生态修复工程，破解耕地占补平衡难题，创新土地制度供给和要素保障，优化农村生产、生活、生态用地空间布局，逐步建成农田集中连片、建设用地集中集聚、空间形态高效集约的新格局。**

工程项目名称	项目面积（公顷）
农用地综合整理项目	42.5
建设用地整理项目	23.33





# 国土综合整治与生态修复

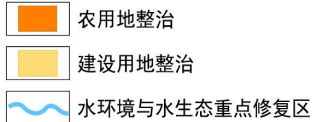
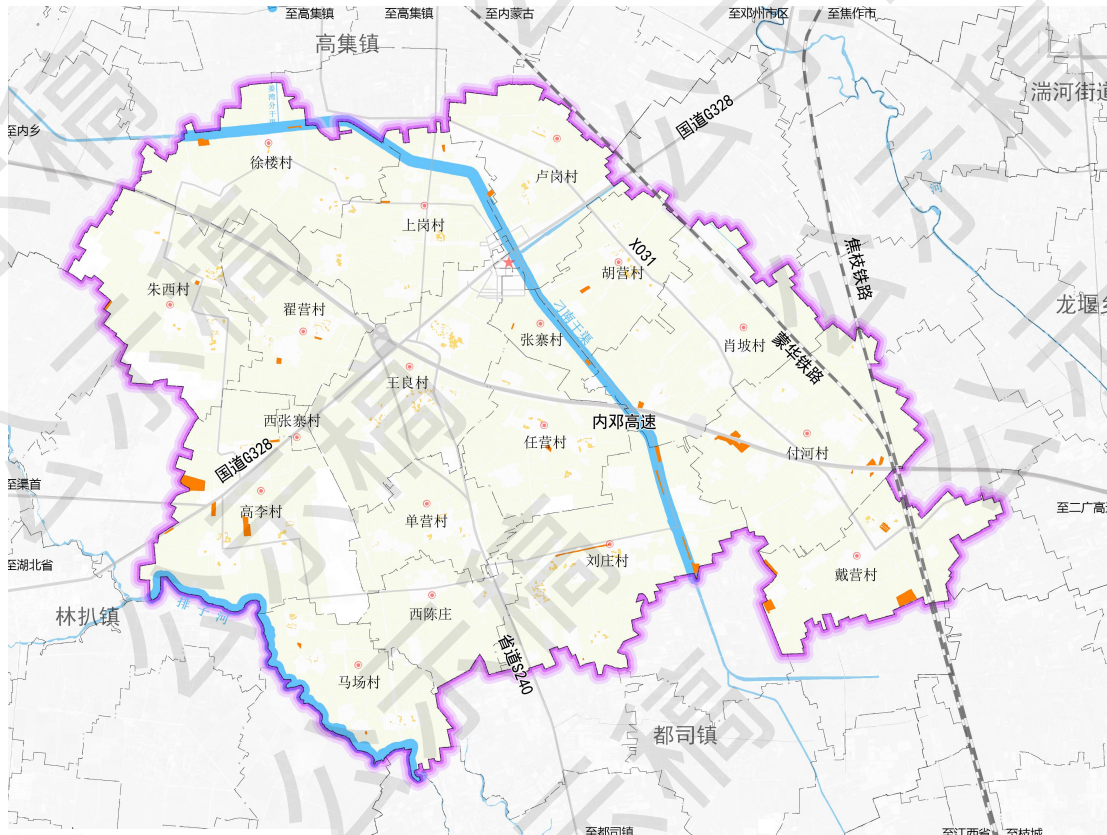
## 国土综合整治

### ■ 农用地整治

落实耕地保有量和占补平衡，强化补改结合，增加有效耕地面积，提高耕地集中连片度和耕地质量，提高农田生态系统稳定性。将三调地类中标记为即可恢复、工程恢复的农用地进行农用地整理。在不破坏生态环境的前提下，在耕地集中连片和耕地质量较高的区域，进行宜耕后备土地资源开发，以补充耕地。

**规划期内共安排1个农用地整治项目，  
农用地综合整治42.50公顷。**

规划期内，实施高标准农田建设项目1个，主要位于全镇18个村庄，规划至2035年全镇永久基本农田力争全部建成高标准农田。





# 国土综合整治与生态修复

## 国土综合整治

### ■ 推进建设用地整治：

#### 盘活低效闲置用地 保障乡村振兴产业

- 提高农村建设用地节约集约利用水平，完善农村基础设施和公共服务设施，改善农村生产生活条件。
- 加强宅基地管理，逐步解决宅基地布局散乱和超用地标准问题，引导闲置宅基地合理流转，提高农村建设用地利用效率，盘活存量建设用地，集约精准保障新农村基础设施、公共服务设施建设和产业融合发展用地。整治农村低效建设用地。

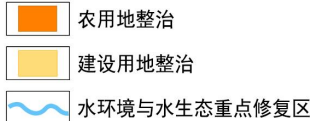
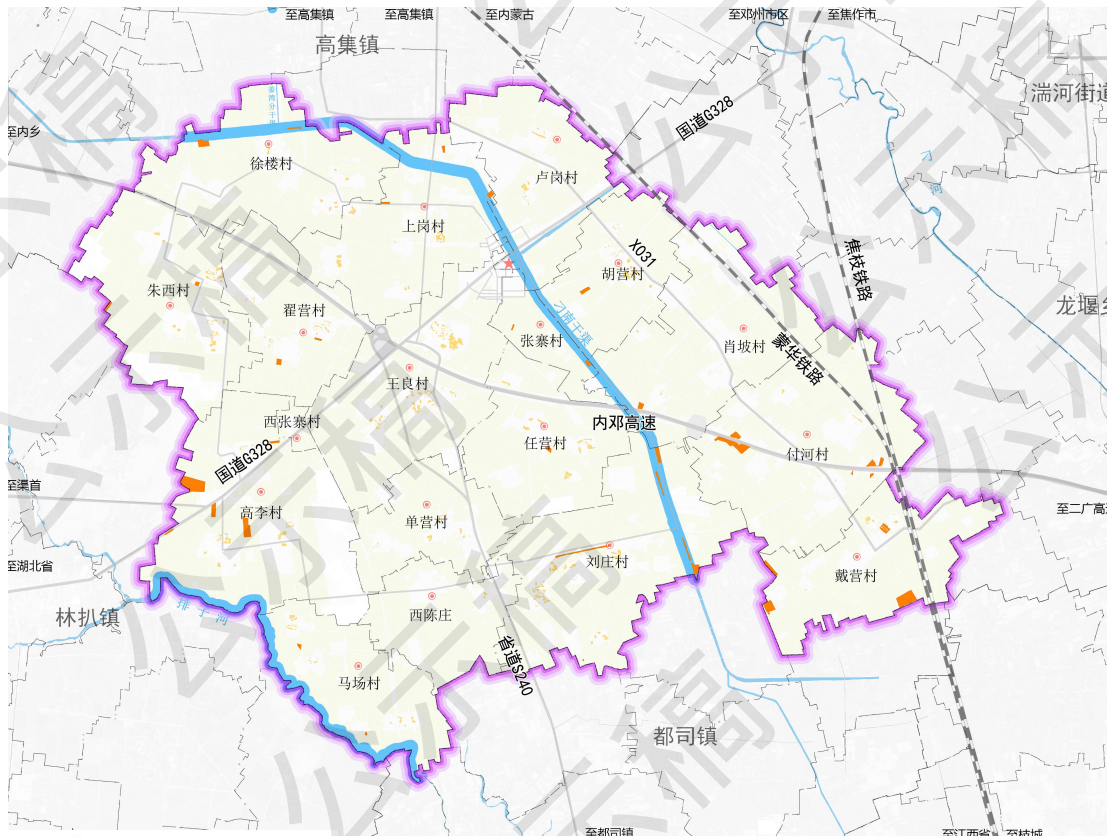
#### ➢ 项目面积：23.33 公顷

##### 整理原则

- 防灾避灾
- 土地集约

##### 整理方式

- 用地功能置换
- 不宜大拆大建
- 工业集中建设



# 国土综合整治与生态修复

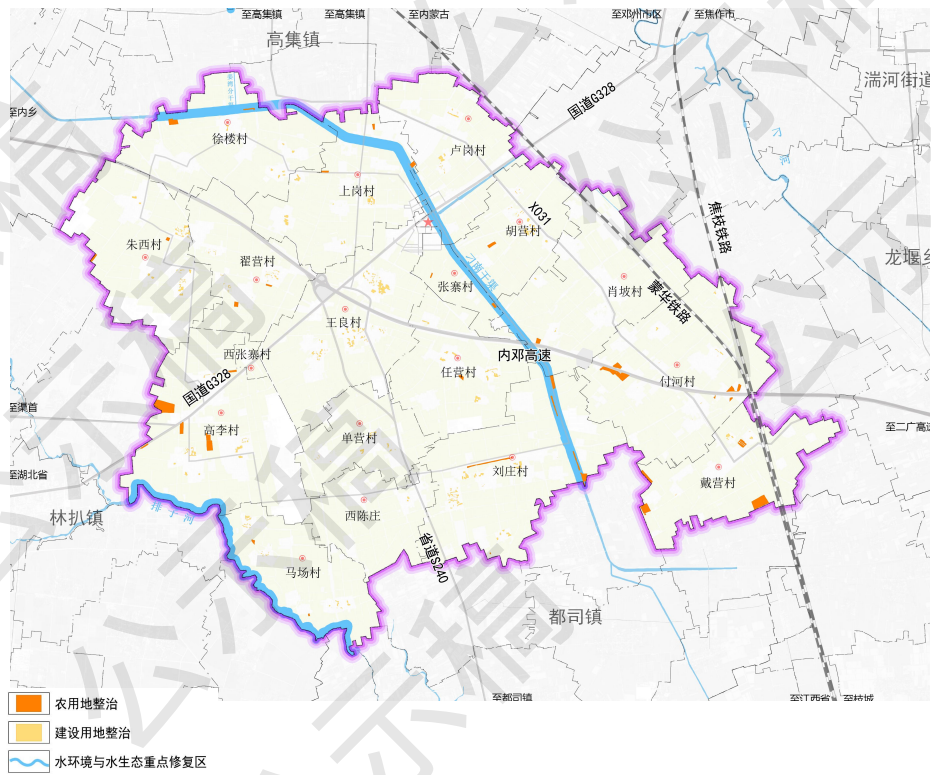
## 国土综合整治

### ■ 生态保护修复

- 按照保护优先、自然恢复的原则，结合农村人居环境整治，加快推进重点区域和重要自然生态系统修复。
- 通过优化调整生态用地布局，保护和恢复生态功能，维护生物多样性，提高防御地质灾害的能力，保持自然生态景观，筑牢生态安全屏障。
- 重点开展对河湖水系、森林山体、废弃矿山、土壤污染等区域的生态治理，改善生态环境，稳定生态系统。

**规划期内共安排2个项目，为邓州市刁南干渠提升工程、邓州市陶营镇坑塘治理项目30处。**

规划至2035年，实现饮用水源地水质达标率保持100%、境内入河排污口整治率达到100%、水功能区水质达标率100%。



# 09

## 历史文化与景观 风貌

- 历史文化保护
- 景观风貌



# 历史文化与景观风貌

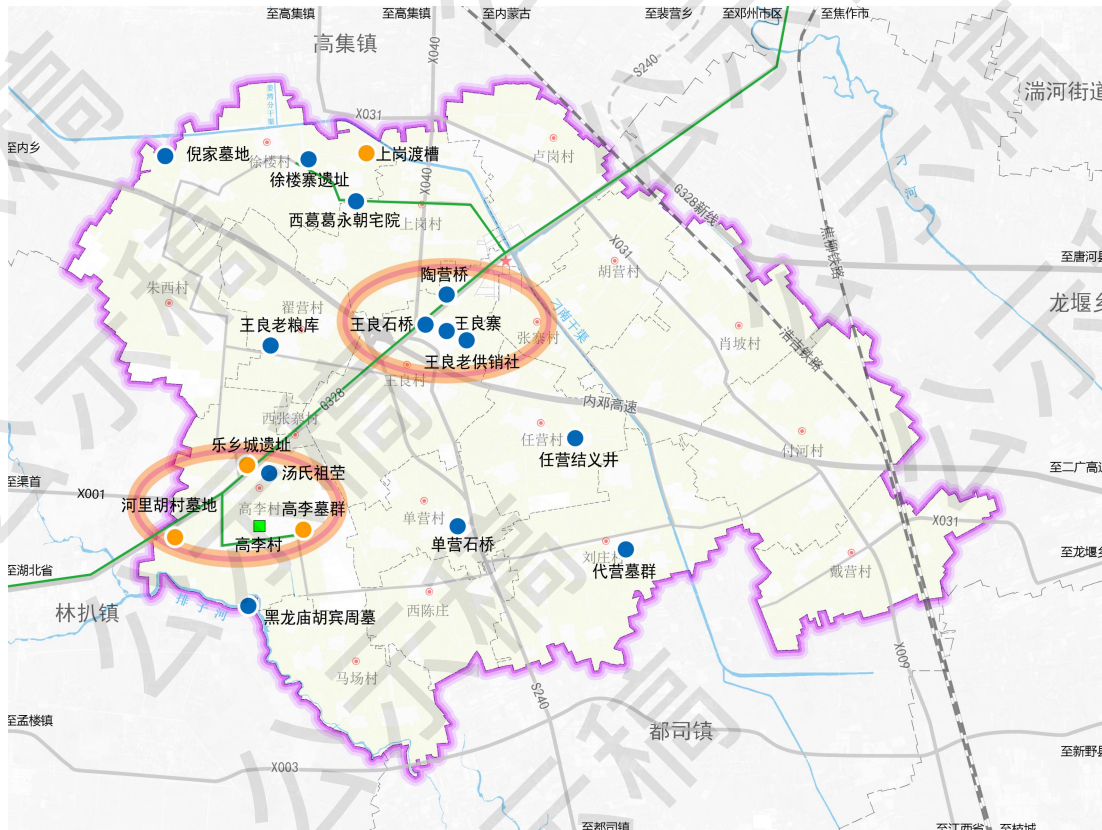
## 历史文化保护

### ■ 历史文化资源

陶营镇镇域范围内现有4处市县级文物保护单位，1个省级传统村落，13处未定级不可移动文物。

### ■ 强化历史文化资源保护

严格遵循《中华人民共和国文物保护法》等相关法律法规的要求，统筹镇域各级文物保护单位保护范围和建设控制地带。规划落实文物保护单位历史文化保护线，**对于纳入历史文化遗产保护名录、但暂不具备历史文化保护线划定基础的，及时落实动态补划。**





#### ➤ 景观风貌引导

依据陶营镇生态格局、地理地貌、自然肌理、建筑风格等要素，构建田、水、园、林、城五大要素构成的城乡风貌景观格局，分为**宜居城镇风貌区、水田相依景观风貌区、田园大地风貌区、特色文化景观风貌区**四大风貌片区。

#### 宜居城镇风貌区

主要为陶营镇区。延续原有街巷空间特征，丰富街巷空间绿化层次。通过现代化生活居住空间改造，营建宜居、宜业生态社区。

新建建筑应为清新明亮的现代城镇风貌，对部分风貌凌乱的建筑进行整治改造；建筑朝向延续现有街巷肌理，适当融入当地文化元素。

注重房屋四边景观绿化，以乔灌木多元化的植物种植，形成层次多样的组团景观。

#### 水田相依景观风貌区

镇域刁南干渠流域村庄呈现河流环绕、沿河而居的特色村庄格局，抓住田、水、村相依的特色，协调好村庄与水、林、田等重要自然景观资源的关系，形成有机交融的空间关系，塑造富有生态特色的村庄风貌。

延续当地居民风格，形成较好的沿河景观风貌。延续村庄水、田、沟渠的连续有机形态，保持村庄特色，保证景观的本土性和原生态风貌。

#### 田园大地景观风貌区

按照农田景观大尺度，聚落景观小尺度的原则，形成田园大地的乡村风貌。因地制宜，以周边环境整治为主。种植当地乡土植物，形成特色的乡土植物景观。

#### 特色文化景观风貌区

依托高李村传统民居特点，协调各村整体风貌，形成具有历史文化内涵的特色村庄。

# 10

## 镇政府驻地 规划

- 镇区空间结构
- 镇区用地布局规划
- 镇区道路交通规划
- 镇区公共服务设施配置
- 镇区市政设施规划
- 镇区国土空间规划分区
- 综合防灾规划

## 乡镇政府驻地规划

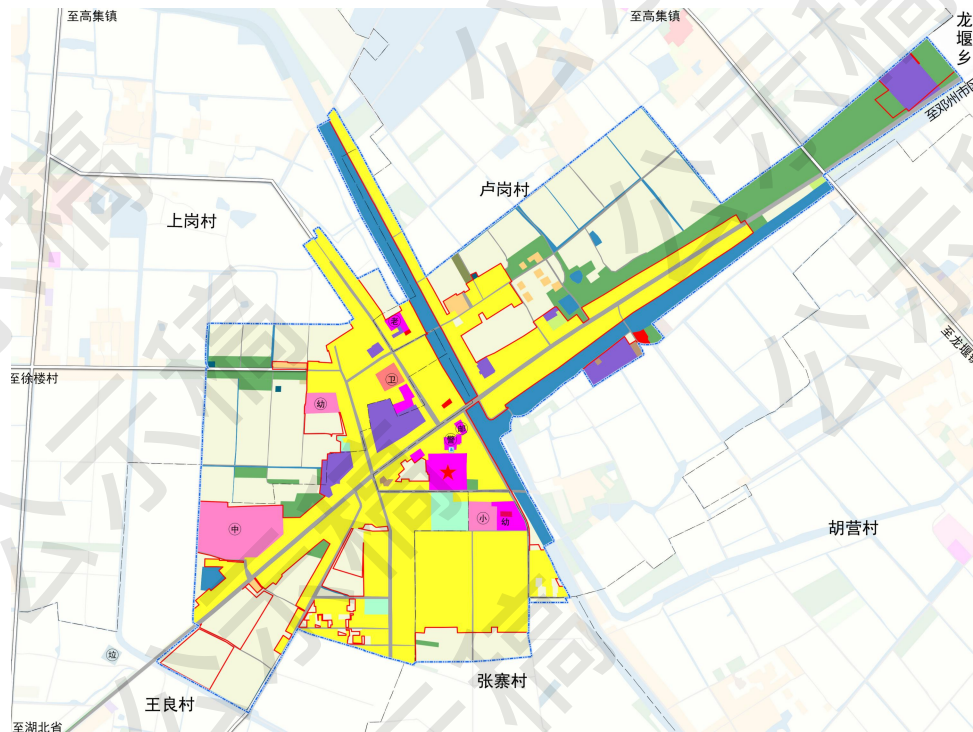
### 镇区范围

#### ■ 镇区范围划定

陶营镇政府驻地范围，北至卢岗村倪家庄自然村，南至G328和总干二支渠交叉处，东至刁南干渠，西至陶营中学。

由张寨村、王良村、上岗村和卢岗村等行政村辖区内与城镇功能密切相连的部分组成，**面积为188.63公顷。**

其中包括**城镇开发边界95.61公顷，村庄建设边界16.96公顷。**





## 乡镇政府驻地规划

### 镇区空间结构

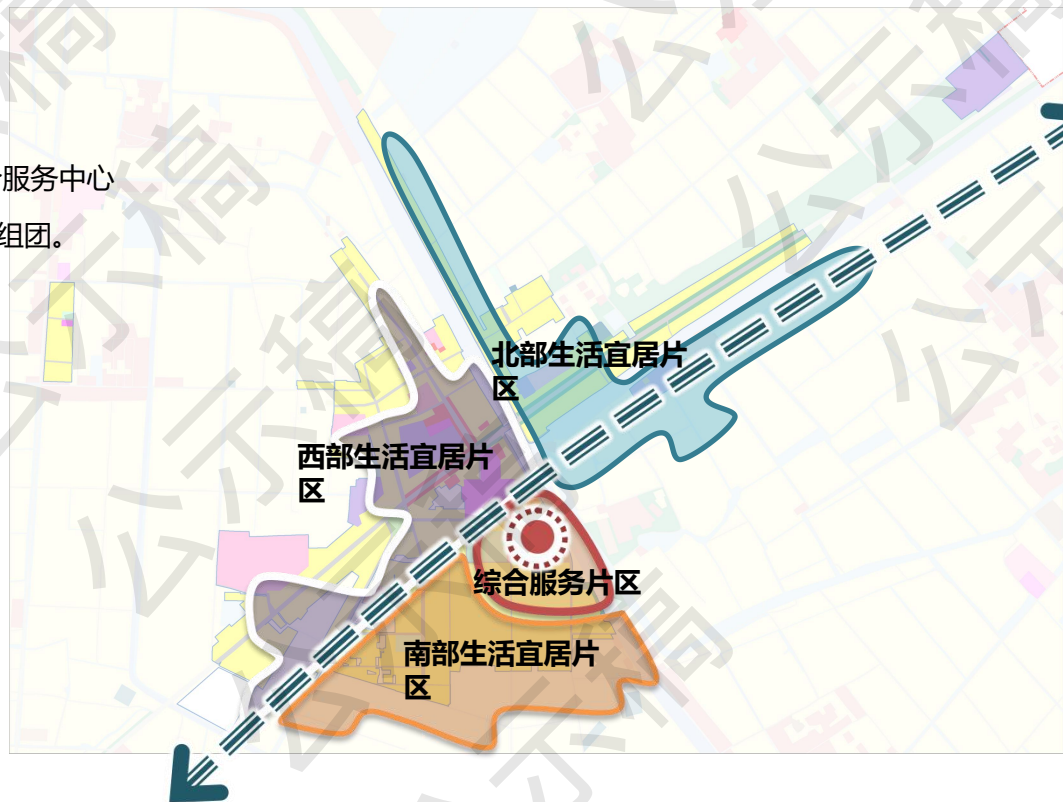
#### ■ 镇区空间结构

#### 规划形成“一心一轴四片区”的空间结构

**一心：**依托镇政府及周边其他机关团体形成的陶营镇综合服务中心

**一轴：**沿国道328形成镇区综合发展轴线，连接各个功能组团。

**四片区：**综合服务片区、北部生活宜居片区、西部生活宜居片区、南部生活宜居片区



# 乡镇政府驻地规划

## 道路交通规划

### ■ 道路交通规划

规划以**方格网的道路网络形式**构成道路系统。提高片区现有道路等级，加强片区之间联系。集镇区内采用**“主干路、干路、支路”体系**。道路线形结合现有的道路基础，最大限度降低建设成本。

集镇区主要对外道路：国道G328。

#### ➤ 主干路：

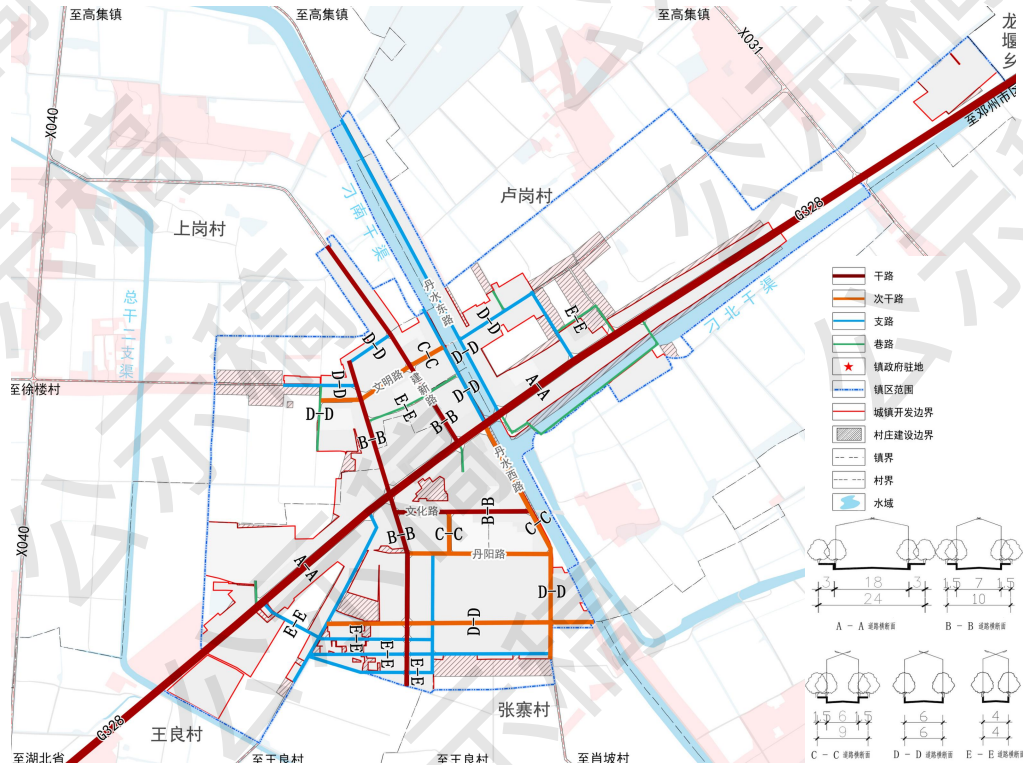
文化路、建新路等，新建道路红线宽度控制10-12米。

#### ➤ 干路：

丹水西路、丹阳路、文明路等，补充联系各个功能组团，新建道路红线宽度控制在6-8米。

#### ➤ 支路：

支路：补充联系各居住片区，红线宽度控制在4-6米。



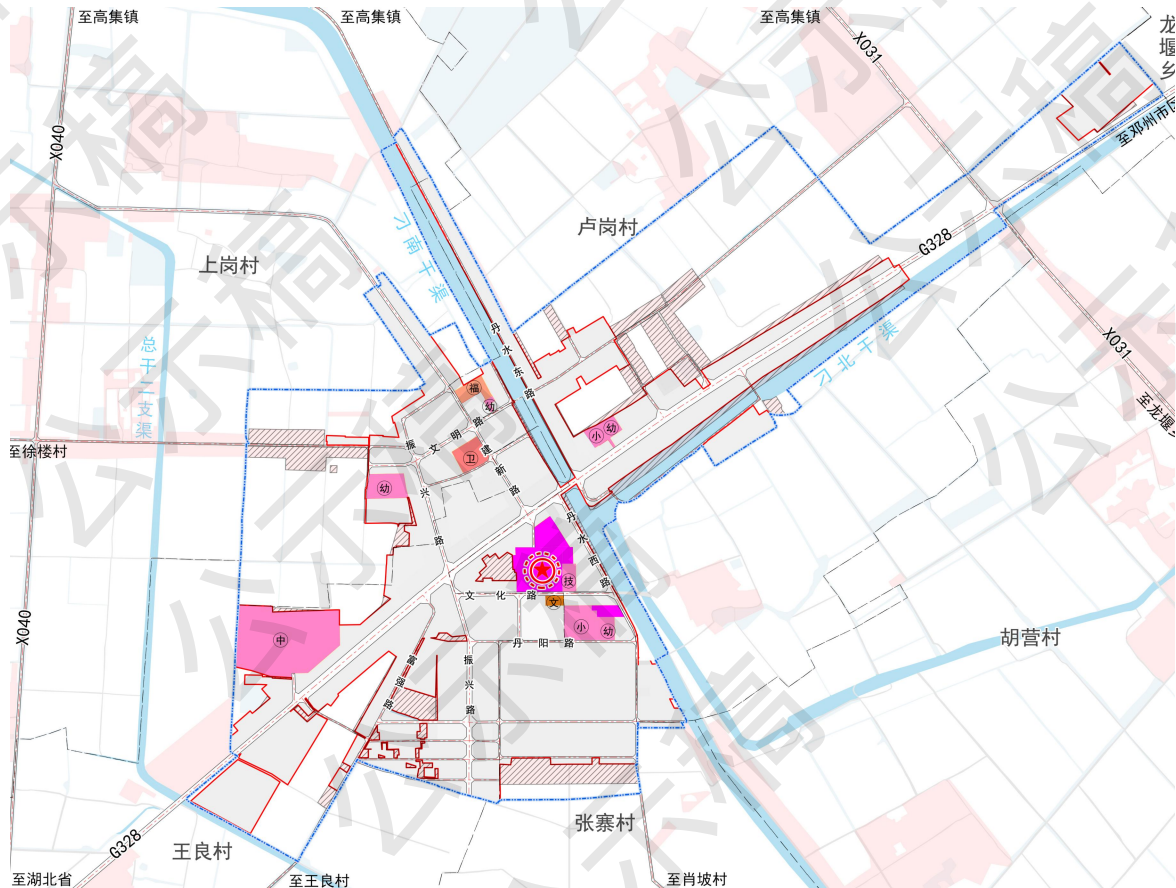
## 乡镇政府驻地规划

### 公共服务设施配置

#### ■ 公共服务设施配置

规划构建5-10分钟生活圈，配套公共服务设施，提升公共服务水平，落实镇区设施配套要求。

- **行政办公：**规划将行政管理用地集中布置在镇政府周边形成综合服务管理中心。
- **文化设施：**在镇政府东侧形成文化活动中心，包括图书馆、阅览室、科技站、体育设施等
- **教育科研：**根据合理的布局半径，城镇规划中学1所，小学2所，幼儿园4所。
- **医疗卫生用地：**规划对镇卫生院于原址进行提升改造。
- **商业用地：**规划商业金融用地主要位于国道328两侧与陶营镇农贸市场两侧。





## 乡镇政府驻地规划

## 市政设施规划

## ■ 市政设施规划

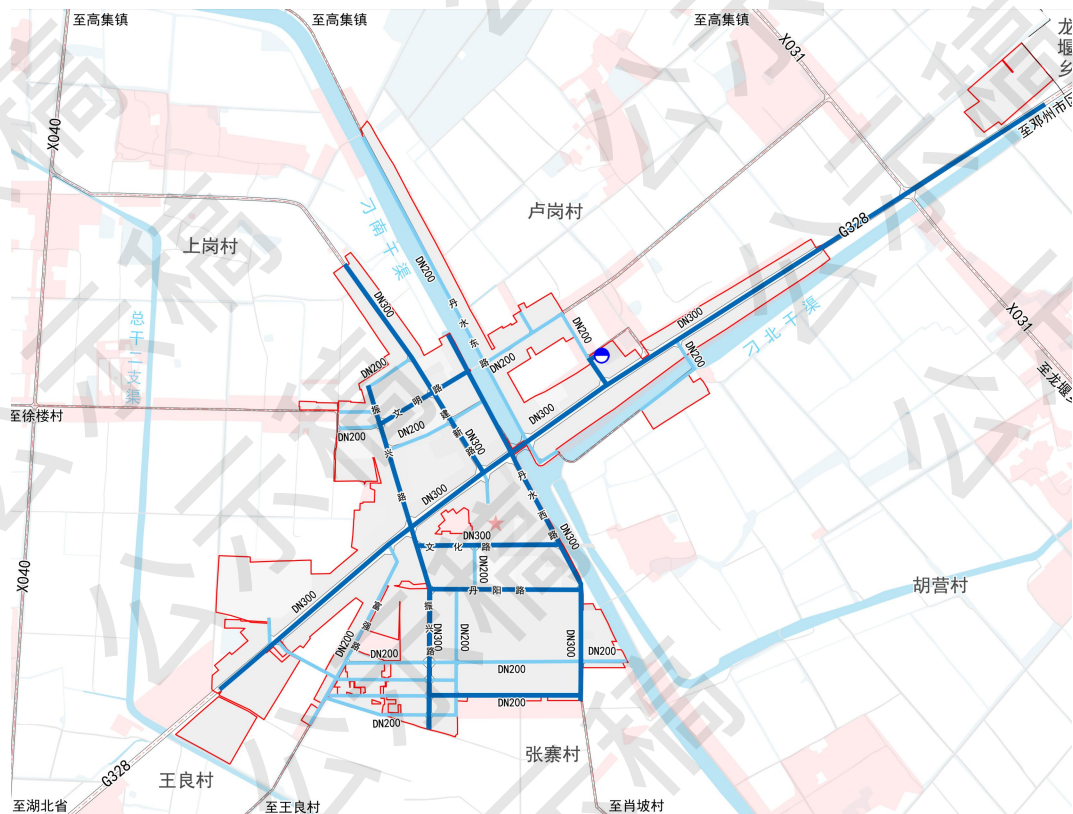
## ➤ 给水工程

远期规划在集镇区北侧新建一座设施完善的给水厂，服务整个镇域，水质应符合国家饮用水标准。

### ► 用水量预测:

本规划采用单位人口综合需水量指标法来进行需水量预测，预测镇区最高日用水量为2825m<sup>3</sup>/天；

**给水管网规划：管径dn300,dn200。**



## 乡镇政府驻地规划

### 市政设施规划

#### ■ 市政设施规划

➤ **排水工程：**镇区排水系统采用雨污分流制

**污水工程：**

保留镇原有小型污水处理厂并提升功能，  
规划在镇区东南侧新建一处污水处理厂。

污水管道沿道路呈放射状布置。

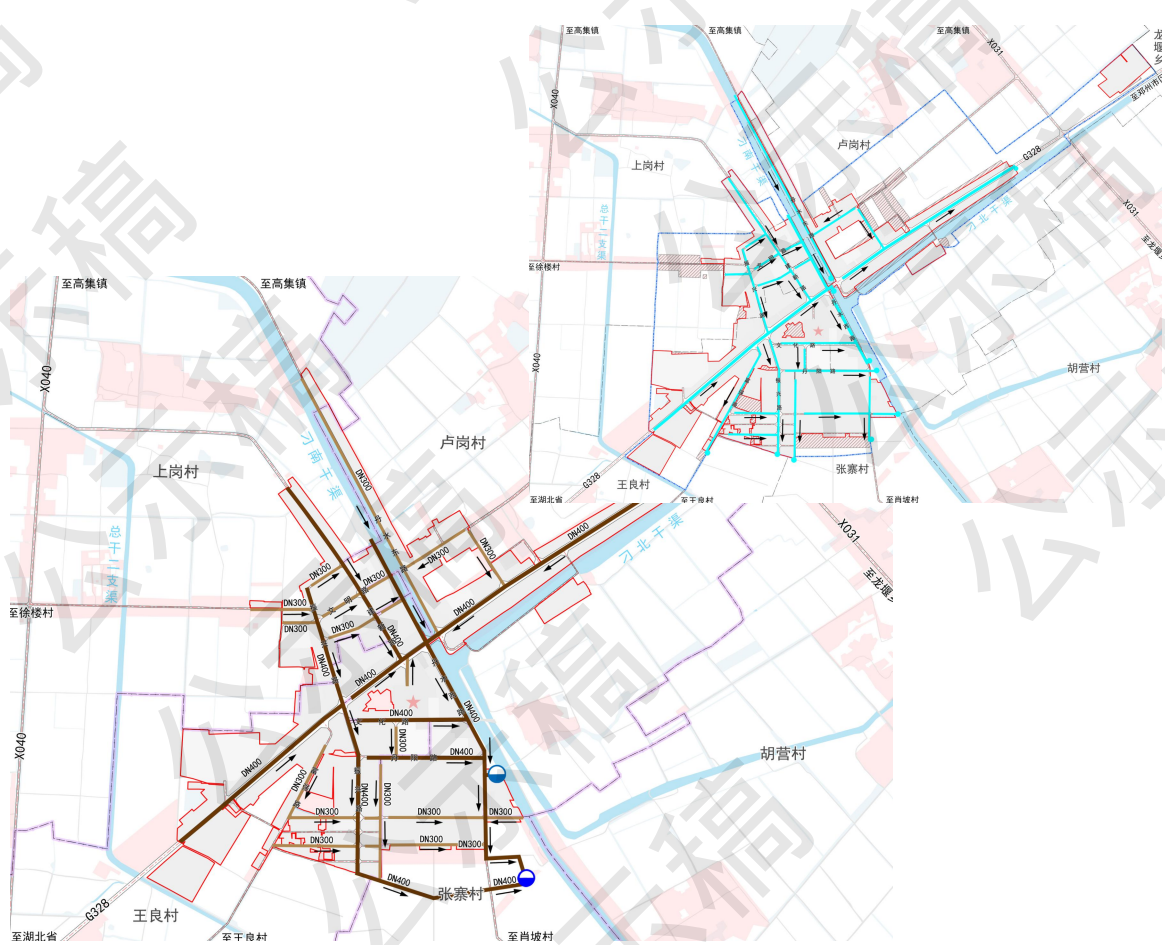
**污水管网规划：**

规划污水通过污水管网统一收集至镇污水处理厂，  
污水主管DN400，次干管DN300。

**雨水工程：**

**雨水处理应充分考虑地面径流和沟渠排放。**

雨水管道布置充分利用地形、路网和水系，**沿路  
铺设**就近排入附近水体。**雨水管道DN300。**



## 乡镇政府驻地规划

### 市政设施规划

#### ■ 市政设施规划

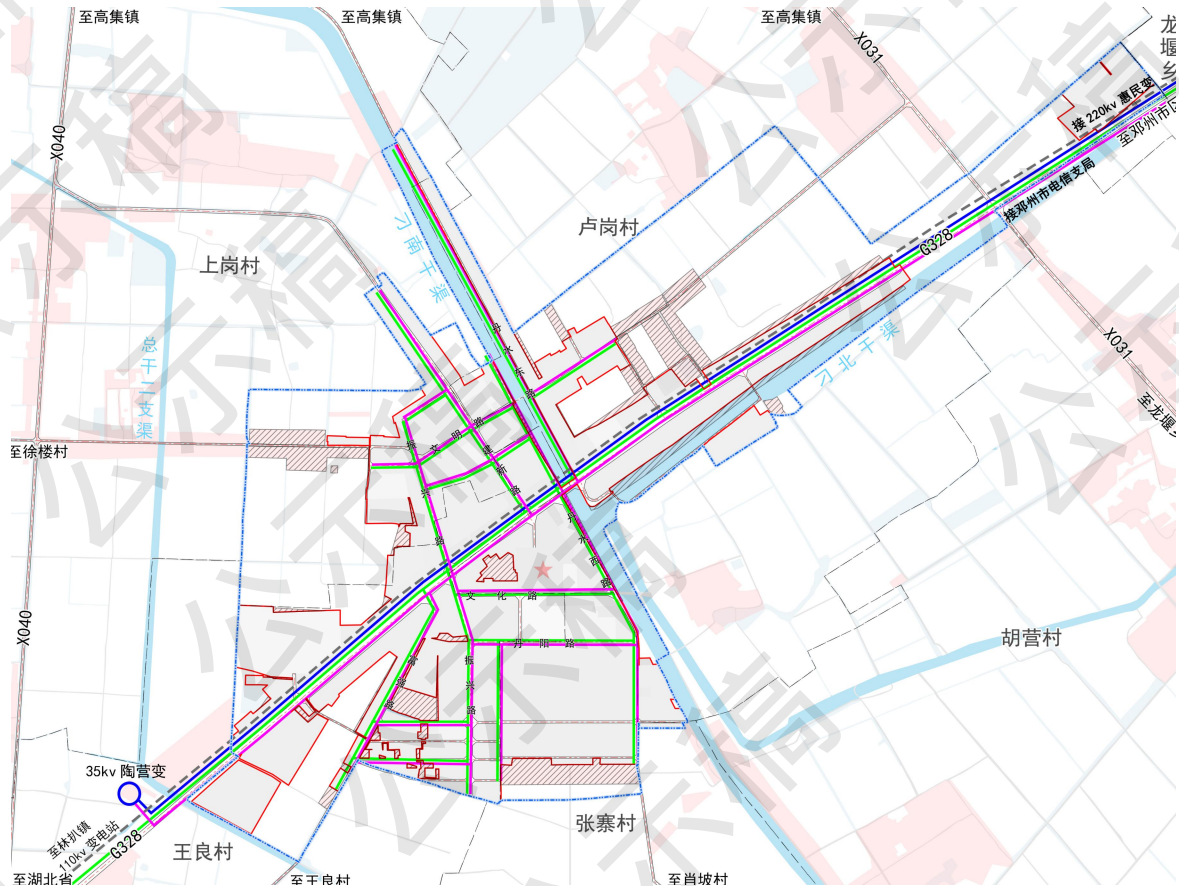
##### ➤ 电力通信工程

镇域电源采用陶营35KV变电站，位于王良村与国道328交界处。满足用电需求。

##### 线路规划

镇区用电均采用**10KV**线路。

电话电缆在布置线路时**全部管道地埋**，通信管道一般布置在道路西、北侧的人行道下，距道路红线一般为0.5-2.0米，埋深控制在1.4-2.0米。





## 乡镇政府驻地规划

### 市政设施规划

#### ■ 市政设施规划

##### ➤ 燃气工程

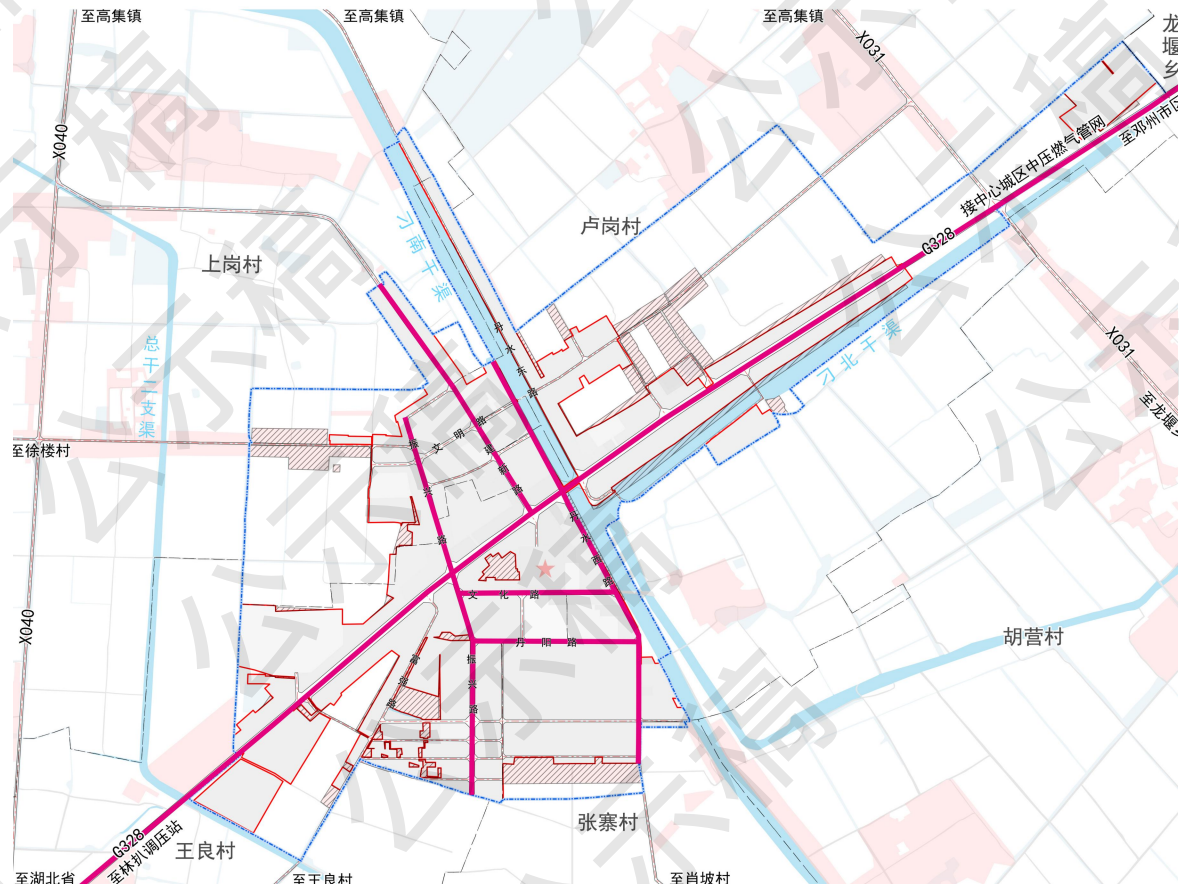
近期末敷设供气管网时采用罐装液化气供应，加快燃气管道的建设，规划远期接邓州市燃气管网，规划至2035年镇区燃气覆盖率达100%。

##### ➤ 环卫工程

对镇区现状垃圾中转站进行扩容提质。

##### 垃圾收集点

按常规标准设垃圾收集点，采用垃圾车定时收集运输，服务半径不宜大于2km。



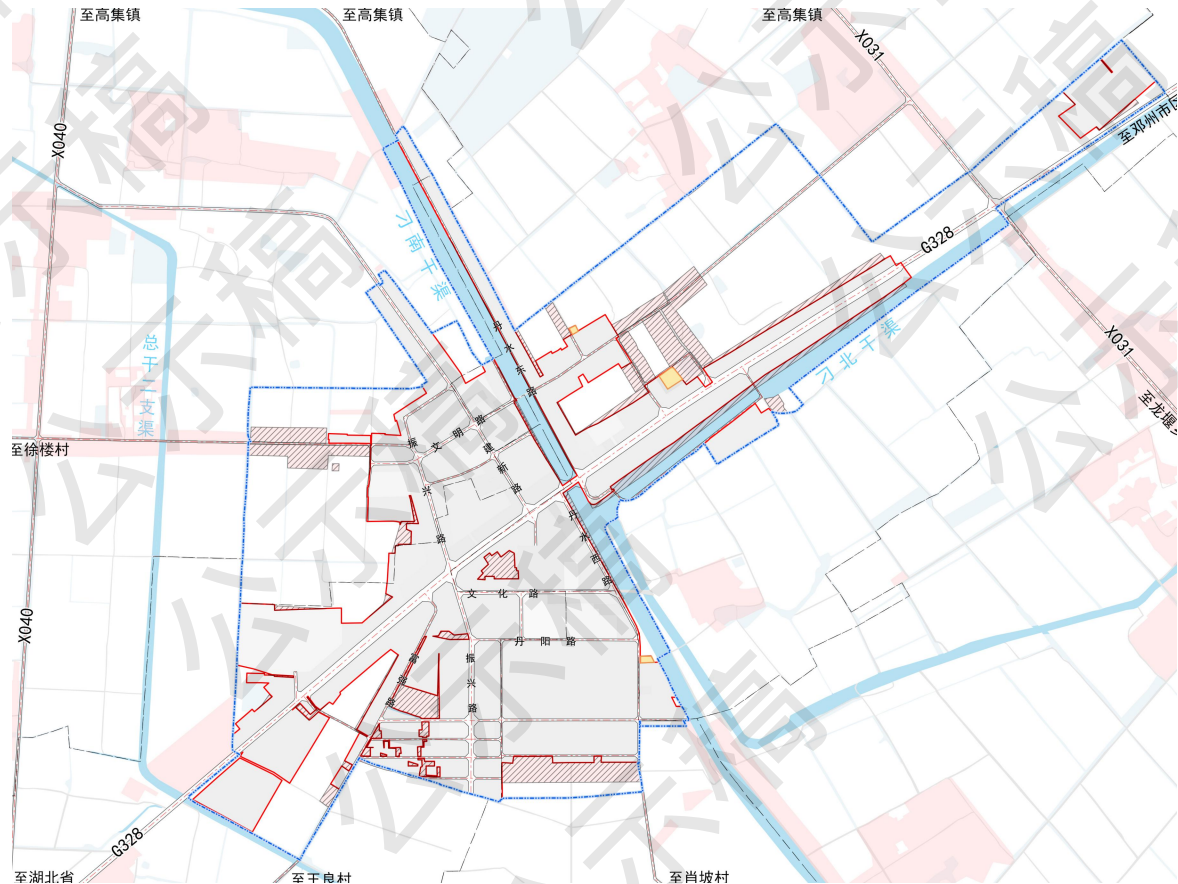
## 乡镇政府驻地规划

### 四线管控

#### ➤ “黄线” 管控

划定城市黄线总面积为0.40公顷。

城市黄线严格按照《城市黄线管理办法》管控。在城市黄线内进行建设活动，应当贯彻安全、高效、经济的方针，处理好近远期关系，根据城市发展的实际需要，分期有序实施。在城市黄线范围内禁止进行下列活动：违反城市规划要求，进行建筑物、构筑物及其他设施的建设；违反国家有关技术标准和规范进行建设；未经批准，改装、迁移或拆毁原有城市基础设施；其他损坏城市基础设施或影响城市基础设施安全和正常运转的行为。







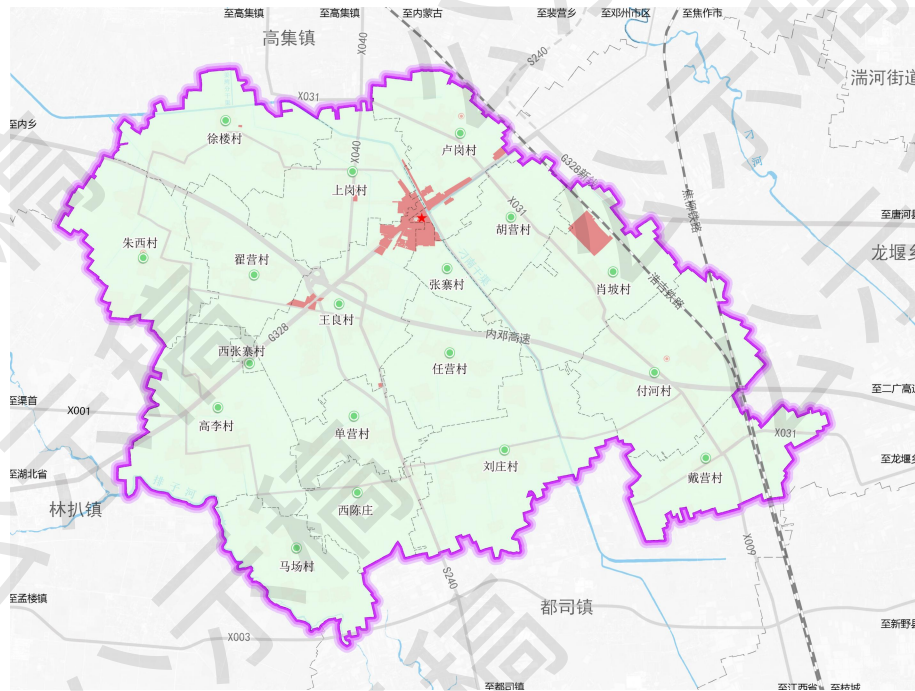
# 11

## 规划传导与 规划实施

- 规划传导
- 规划实施

### ■ 镇域详细规划编制单元

- 根据《邓州市国土空间总体规划（2021-2035年）》以及本规划确定的村庄类型，以行政单位划分村庄编制单元。通过村庄编制单元，传导乡镇规划内容和指标。
- 规划将陶营镇镇区划分为1个控制性详细规划编制单元
- 规划镇域划分18个村庄编制单元。



### ■建设实施监督信息系统

- 建立国土空间规划管理监督体系。
- 建立政府对总体规划实施评估监控机制。通过对人口、用地、交通、环境、资源等因素的发展变化进行实时监控和评价，对规划进行校核，确保政府对规划及其实施进行动态调控。
- 严格执行规划管理许可程序。建立健全城市规划的监督检查制度。发挥法律监督、行政监督、舆论监督和群众监督的作用，对规划实施情况进行监督检查，认真查处和纠正各种违反规划的行为，加大对违法建设打击力度。
- 筹划完善的行政责任追究制度；推行城乡规划阳光工程，通过民主、公开、程序化的方针建立行之有效的城乡规划监督制约机制。
- 研究建立市域发展的评价制度，通过分区管控建立相应分区考核要求，作为考核体系的重要组成部分，评价市域各乡镇的综合发展。
- 成立专门工作组，积极推进重大项目的上报、审批、实施。

### ■定期评估与适时修改

- 执行定期评估制度，对规划实施情况进行动态监测、对违反规划管控的行为及时预警，评估结果作为规划调整修改的重要依据。
- 应依据国家、省、市法律法规的修改条件和程序，结合本地实际，提出更具针对性的规划修改类型、修改条件和修改规则。

### ■推动建立差异化绩效评价与考核制度

- 各乡镇的自然资源禀赋和产业基础不同，其主要的发展方向也必然存在差异；为更好地引导乡镇向其不同的主导方向发展，需要在绩效评价和考核方面体现出差异。从经济发展、农业农村发展和生态保护等方面体现出不同侧重和差异。



# 陶营镇未来蓝图 期待我们共同描绘

## 期待您的建议

一、公示时间：自发布之日起30天

二、公众意见反馈途径：

联系单位：邓州市自然资源和规划局

电子邮箱：487681826@qq.com

联系电话：0377-62366988

本次成果仅为公示稿，一切将以最终批复成果为准