

# 邓州市杏山旅游管理区国土空间总体规划

DENG ZHOU SHI XING SHAN LV YOU GUAN LI QU GUO TU KONG JIAN ZONG TI GUI HUA

【2021-2035年】

公示版

邓州市杏山旅游管理区人民政府

2025年12月



# 前言

## PREFACE

为深入贯彻落实国家、省、南阳市及邓州市关于国土空间规划编制的相关要求，发挥国土空间规划在国土空间保护开发中的战略引领和刚性管控作用，结合邓州市杏山旅游管理区实际，编制《邓州市杏山旅游管理区国土空间总体规划(2021-2035年)》(以下简称《规划》)。

该《规划》是对邓州市国土空间总体规划的细化和落实，是对管理区范围内国土空间开发、保护、利用、修复做出的综合部署和安排，是编制详细规划和村庄规划的重要依据。





## 规划期限

本次总体规划基期年为2020年，规划期限为**2021—2035年**；  
近期至**2025年**，远期规划至**2035年**。

## 规划范围

杏山旅游管理区全部行政辖区范围。

杏山旅游管理区下辖5个行政村，共有1.14万人，总面积4598.17公顷。





# 目录

## CONTENTS

01 定位与目标

02 国土空间格局

03 产业发展规划

04 村庄布局规划

05 支撑保障体系

06 特色风貌塑造

07 国土综合整治与生态修复

08 规划实施与传导



# 01 定位与目标







## 1.1 规划定位

落实《邓州市国土空间总体规划（2021—2035年）》关于杏山旅游管理区发展定位：

落实上位规划传导：**文化旅游型乡镇**

在落实上位规划基础上，结合自身资源禀赋，发展定位为：

**渠首之畔、文化之旅、山水杏山**







## 1.3规划目标

### 生态环境保护目标

到2025年，空气质量优良比率得到提高，水环境质量明显提升，确保地表水考核断面水质稳定达标。土壤生态环境总体稳定，森林覆盖率不断提高。至2035年，建成邓州市重要水源涵养功能区和生态环境支撑区，主要生态系统得到恢复，生态环境质量得到改善。

### 经济发展目标

建成一个集红色文化教育、渠首精神展示、康养保健、研学教育、田园风光体验、亲子体验拓展、生态观光采摘为一体的全域乡村示范旅游示范区。

### 城镇建设目标

以南水北调引丹会战纪念小镇为核心的渠首旅游新高地，渠首地区京邓对口协作的靓丽名片，乡村振兴示范基地。





02

## 国土空间格局





## 2.1 优化国土空间格局

构建 “一心、两轴、三区、多点” 国土总体格局

**一心：**杏山管理区委员会驻地为主体，杏山旅游区公共服务核心。

**两轴：**南北向S244交通联系轴；乡域中部X037交通联系轴。

**三区：**韩营及禹山打造乡村文旅发展片区；中部董营、乔营、张岗村，打造生态农业发展片区；杏山村打造生态功能区。

**多点：**禹山休闲旅游节点、韩营乡村文旅节点、刘山水库休闲旅游节点、杏山地质自然公园节点。





## 2.2严守三条控制线

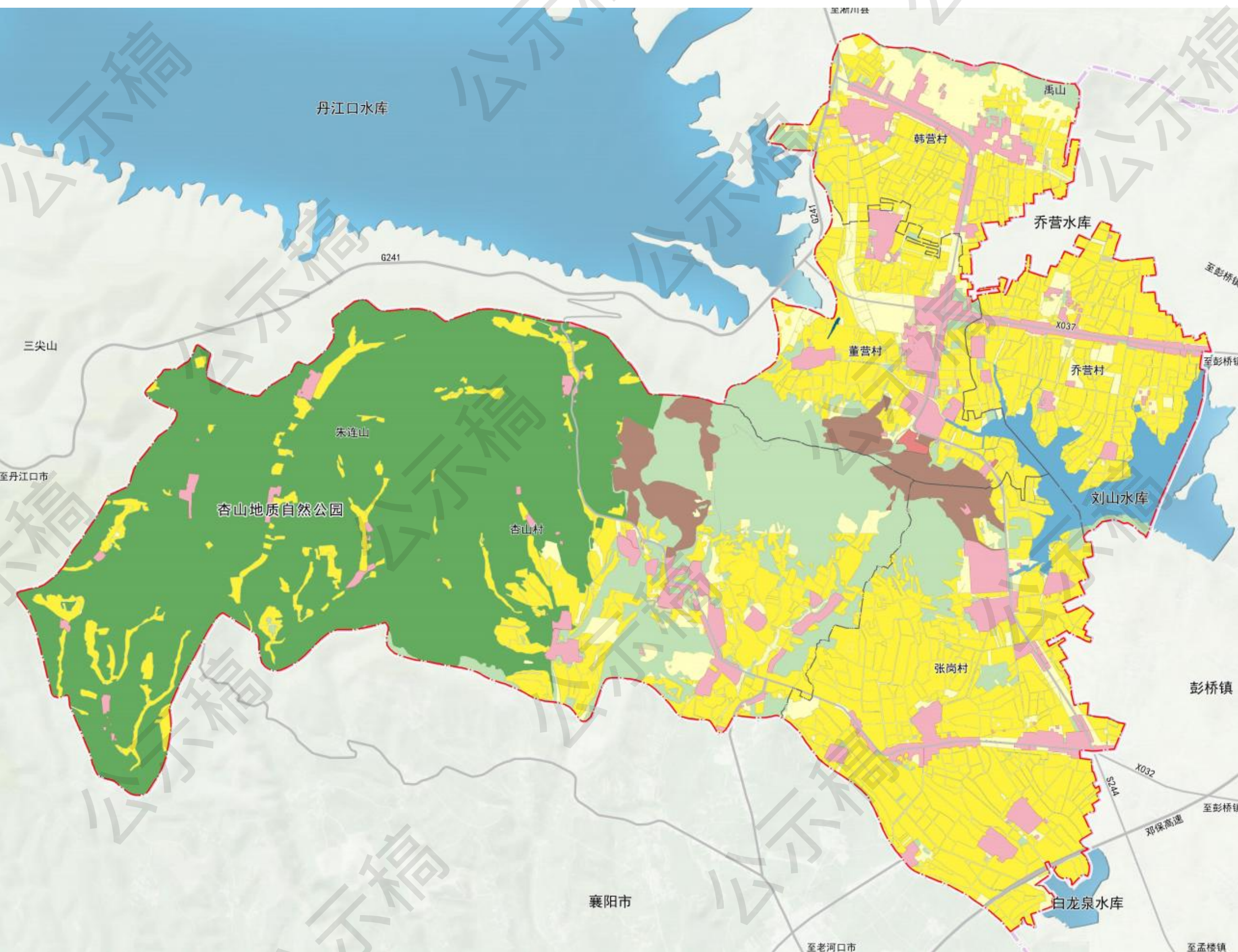
严格落实上级下达的杏山旅游管理区耕地和永久基本农田保护目标任务，守住耕地保护红线和粮食安全底线。

严格落实上位规划确定的生态保护红线，保护生态功能的系统性和完整性。

严格落实上位规划确定的杏山旅游管理区城镇开发边界，引导城镇建设。

## 2.3核准落实其他控制线

核准落实洪涝风险控制线、地质灾害风险控制线，强化建设管控；核准落实矿产资源控制线，加强矿产资源开发与保护；落实下发村庄建设边界划定成果，为推动乡村全面振兴提供空间保障





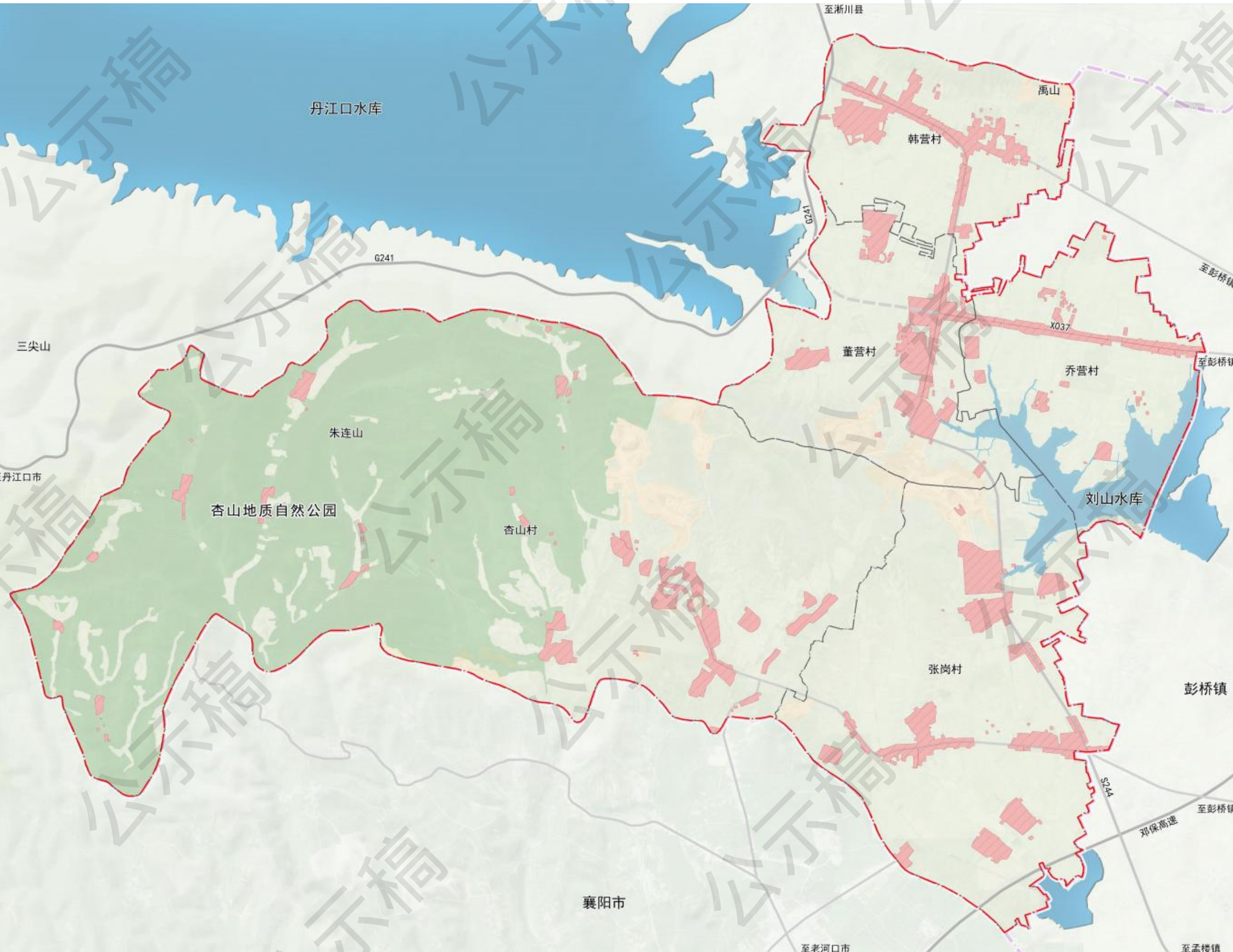
## 2.4划定村庄建设边界

落实邓州市村庄建设边界划定成果，划定杏山区村庄建设边界。

村民宅基地、农村公共公益设施、农村一二三产业融合发展用地、集体经营性建设用地等用地应布局在村庄建设边界内，严禁在村庄建设边界外进行村庄建设。

**村庄建设边界划定原则：**

- 1、不得占压永久基本农田、城镇开发边界；
- 2、生态保护红线范围内不得新增村庄建设用地；
- 3、应避让地质灾害极高和高风险区、蓄滞洪区、洪涝风险易发区、采煤塌陷区、重要矿产资源压覆区及油井密集区、化工园区安全控制线和地下文物埋藏区等乡村建设不适宜区。





# 03 产业发展规划







### 3.1 产业发展思路

产业发展方向：城乡融合、绿色低碳、产业优化、生态宜居

**依托一园两山三水的生态优势，发展低能耗、高附加值的生态康养、休闲文旅产业，发展“美丽经济”**

立足自身资源禀赋、产业基础、文化基因和区位优势，科学定位特色产业，构建“商贸服务+文化体验+生态康养”产业分区。

文化体验核心区：杏山东北部，主要以科普教育、地质观光、历史文化和古军事文化体验为主题，另外具有旅游综合接待、游客集散等功能。

乡村民俗体验区：渠首杏山旅游区西南部，主要以豫西南乡村民俗体验、传统民居观光、农耕文化体验为主题。

山林养生休闲区：杏山区东南部，主要以康体养生、休闲度假等旅游活动为主题。

重点打造休闲文旅节点：禹山休闲文旅节点、韩营村乡村文旅节点、刘山水库休闲旅游节点、杏山地质公园节点。





### 3.2产业发展布局

立足自身资源禀赋、产业基础、文化基因和区位优势，科学定位特色产业，构建“商贸服务+文化体验+生态康养”产业分区。

**文化体验核心区：**该片区位于规划区东北部，主要以科普教育、地质观光、历史文化和古军事文化体验为主题，另外具有旅游综合接待、游客集散等功能。

**乡村民俗体验区：**该区域位于渠首杏山旅游区西南部，主要以豫西南乡村民俗体验、传统民居观光、农耕文化体验为主题。

**山林养生休闲区：**该区域位于规划区东南部，主要以康体养生、休闲度假等旅游活动为主题。

**多点：**禹山休闲文旅节点、韩营村乡村文旅节点、刘山水库休闲旅游节点、杏山地质公园节点。





# 04 村庄布局规划





## 4.1村庄分类与布局

杏山旅游管理区规划：集聚提升类村庄3个，特色保护类村庄2个

集聚提升类

集聚提升类村庄发挥自身优势，强化产业支撑，重点提升公共设施和基础设施服务水平，提高对周边地区的带动作用。

城郊融合类

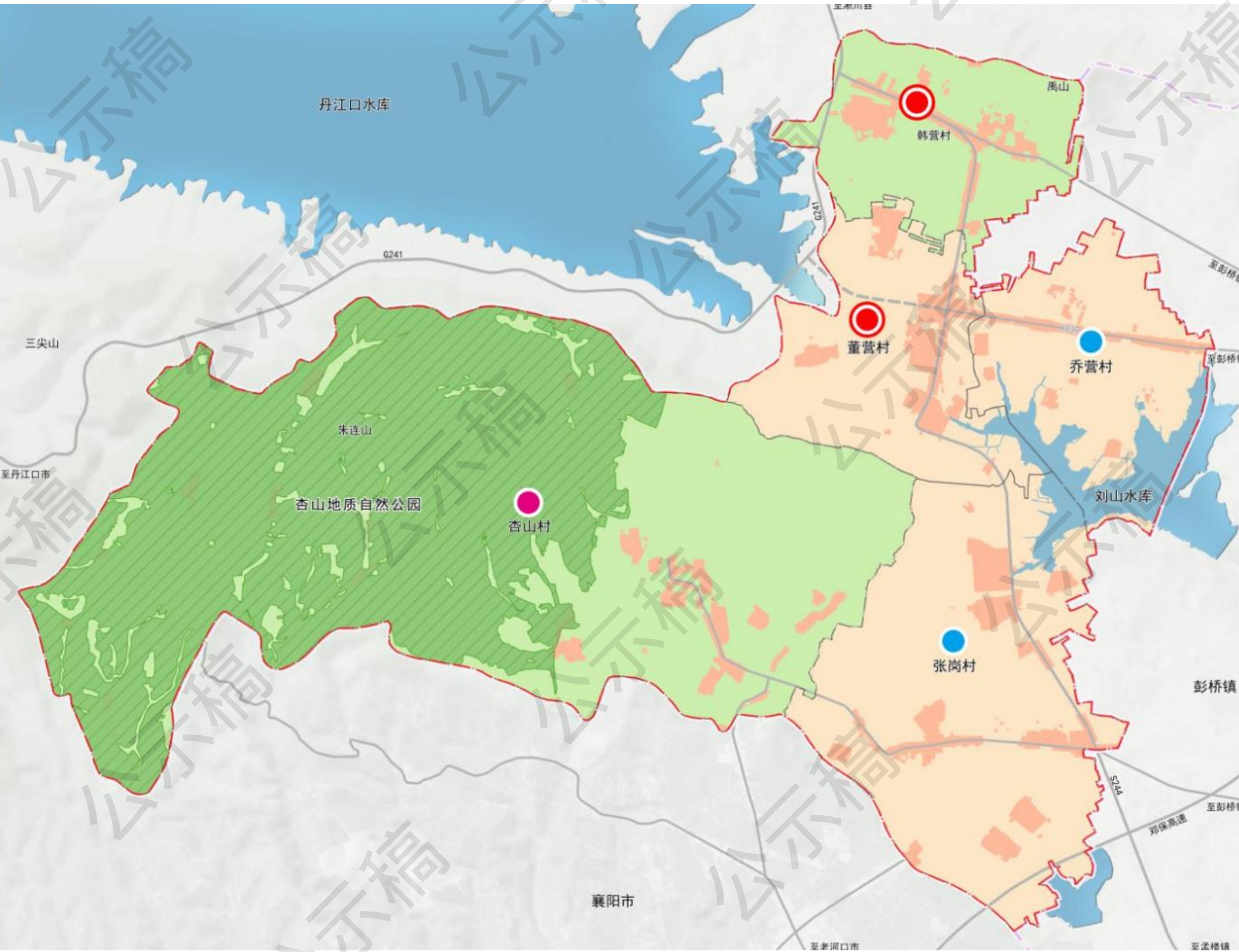
城郊融合类村庄加快城乡产业融合发展，促进与城镇基础设施和城镇公共服务设施互联互通，承担服务城镇发展、承接城镇功能外溢的作用。

特色保护类

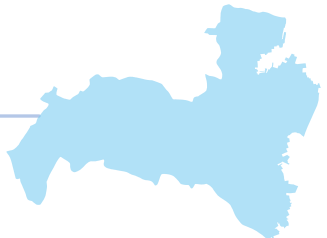
特色保护类村庄严格保护历史文化遗存及传统风貌格局，突出保护优先、适度活化利用，发展“旅游+”等新业态，完善旅游配套。

整治改善类

整治改善类村庄以实施农村人居环境整治行动为重点，稳步推进农村污水垃圾整治、“厕所革命”和村容村貌提升，补齐公共设施短板。







## 4.2构建乡村生活圈

按照慢行可达的空间范围，构建“**行政村层级（乡村便民中心）—自然村层级（乡村邻里中心）**”两级体系的乡村社区生活圈，配置满足老人、儿童、中青年全年龄段的服务设施。

### （1）行政村层级（乡村便民中心）

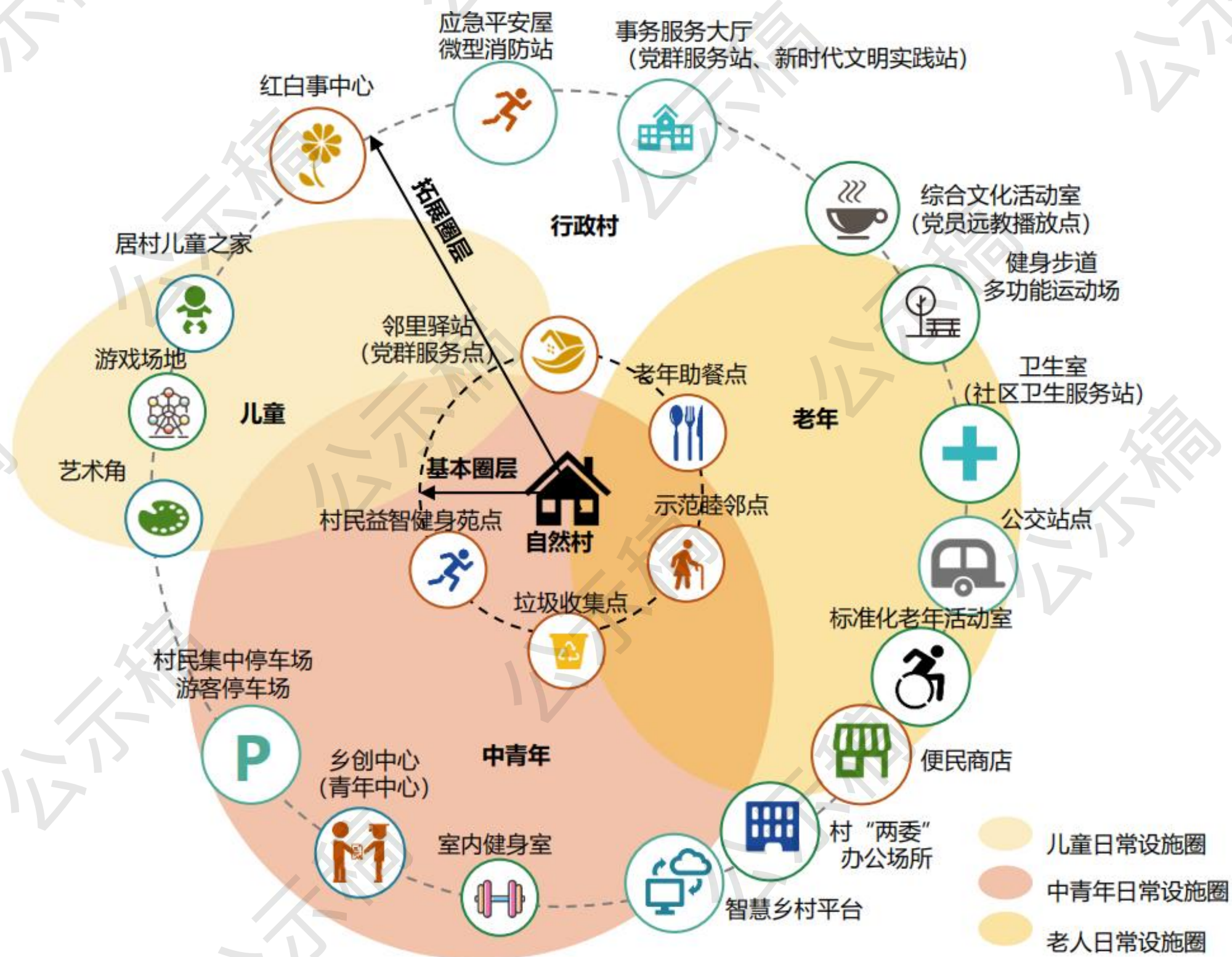
以行政村统筹乡村聚落格局，合理配置公共服务和生产服务设施，满足村民文化交流、科普培训、卫生服务、养老福利等需求。

服务半径800~1000米，以行政村为主要单元，以便民服务中心为核心构建一站式的乡村便民中心，同时结合村庄特定需求进行差异化配置。

### （2）自然村层级（乡村邻里中心）

以自然村为辅助单元配置日常保障性公共服务设施和公共活动空间。

服务半径300~500米，以自然村为辅助单元，以邻里驿站为核心构建一站式的乡村邻里中心，配置满足老年人、儿童等弱势群体的日常保障性公共服务设施和公共活动空间。





05

# 支撑保障体系







## 5.1 构建高效便捷的综合交通体系

### 1.道路交通体系规划

公路：邓保高速；东侧彭桥镇设有高速出入口。

城乡公交场（站）：杏山区设置1处公路客运中心，同时兼具城乡公交的功能。

形成以S244为南北向主干路，X037为东西向主干路，辅以乡道和村道为补充，形成完整的镇域道路交通体系。

### 2.内部道路系统规划

(1) 完善“一横一纵”的道路交通系统：S244为南北向主干路，X037为东西向主干路。规划X037向西延伸至G241，规划X032向北延伸，串联国道G241，打造杏山旅游环线。

(2) 提升现状乡道，按三级公路标准建设改造，红线宽度不小于8米。

(3) 推进“四好农村路”的建设，村村通道路车行宽度加宽至5~7米。







## 5.2 构建绿色安全的市政设施体系

### 供水：保障饮水安全



实施农村供水保障行动。开展供水规模化、水源地表化、城乡一体化和管理市场化的农村供水“四化”工程建设，为乡村振兴提供供水保障。建设与城乡发展相适应的安全、高效、水质稳定达标的供水系统，实现城乡一体化供水。

### 排水：强化污水处理



规划扩大现状污水处理设施规模，完善人工湿地污水处理系统和管网建设。其他中心村设置简易污水处理设施或生态湿地作为生活污水的处理。主要排水系统采用雨污分流制，污水管道沿道路呈放射状布置。

### 电力：保障电力供应



提升农村电力保障提升水平，发展农村生物质能源，因地制宜开发风能资源，多元化开发利用太阳能资源。规划近期农村地区用户年均停电时间压减至10小时以内，农村电网主要技术指标达到全省领先水平。

### 通讯：提高光纤覆盖



逐步实现乡镇和行政村5G网络全覆盖，农村固定宽带家庭普及率、移动宽带用户普及率持续提升。同时推进应急广播体系建设，完善县域节目传输覆盖，全面推进“智慧广电+公共服务”。

### 燃气：分区分级管控



结合邓州市燃气规划，构建乡镇互联互通的供气主干网络，实现镇区管道天然气覆盖，并在镇区管网建设的基础上，进一步向有条件的行政村延伸，建立安全、稳定、可靠的城乡一体化管道燃气供应网络。

### 环卫：完善收运体系



镇区设置集中式垃圾转运站，各行政村设置垃圾收集点，户设置垃圾分类桶。遵循“减量化、资源化”的原则，采用“户分类—村收集—区转运—市处理”垃圾收运处理模式。





## 5.3健全安全韧性的防灾减灾体系

### 抗震减灾



杏山旅游管理区建筑和工程按照抗震设防烈度 7 度进行抗震设计，特殊设防类和重点设防类建筑和工程按照本地区抗震设防烈度提高一度的要求加强其抗震措施。全面提升国土空间安全韧性水平，有力保障可持续与高质量发展。

### 防洪排涝



规划落实邓州市国土空间总体规划要求，村庄集中建设区防洪标准为20年一遇，其他乡村地区防洪标准为10年一遇。洪涝灾害重点防治区主要包括刘山水库、白龙泉水库、乔营水库、孟桥川等河道及水库管理范围线。

### 地质灾害防治



杏山旅游管理区属于地质灾害中风险区。规划实施南水北调中线工程渠首及沿线邓州段朱连山Ⅲ期矿山地质环境恢复治理项目及邓州市杏山地质公园矿山地质环境恢复治理项目。

### 消防救援



各村完善微型消防站（点）配置。

农村地区：设置义务消防值班室和义务消防组织，配备通信设备和灭火设施。

森林防火：加强林内可燃物管理，切实做好防火隔离带开辟和清理工作。

### 防灾设施规划



应急避难场所按照“平灾结合、综合利用”，以紧急转换型避险建筑为主，永久保障型避险建筑相结合的原则设置。规划2处固定应急避难场所，其余与学校、村委等建筑联合建设紧急避难场所。

### 安全韧性规划



提高区政府驻地和村庄的防灾减灾能力，降低各类灾害风险，提高综合安全韧性水平。依托“乡村生活圈”，按照1000~1500米范围，划分安全韧性单元。整合超市、菜站、药店等各类设施，通过“平灾结合、平急两用”，做好转化，提升安全韧性自组织能力。



06

# 特色风貌塑造





## 6.1 健全历史文化保护体系

### 构建历史文化保护体系

#### 1.文物保护单位

河南省级文物保护单位：杏山楚长城遗址。

邓州市级文物保护单位：格堤寺张绍朝宅院、烈士墓（杏山旅游管理区杏山村）

全面提升现状文物保护管理和利用水平，落实邓州市文物保护专项规划，因地制宜制定保护工程。系统保护各个历史时期的文物保护单位及其周边环境、相关非物质文化遗产等。明确保护重点，丰富展示内容，拓展传播渠道。发挥文物遗址的社会教育功能和使用价值，正确处理遗址保护利用与城乡发展、生态保护、文化建设的关系。

#### 2.传统村落

保护中国传统村落1处：杏山村

保护河南省传统村落1处，韩营村。







## 6.2 加强景观风貌指引

### 构建体现自然生态、渠首精神的山水田园风貌。

充分发挥地缘优势和生态优势，弘扬伟大的“渠首精神”、融合休闲游、乡村旅游，积极拓展农业多种功能，充分挖掘乡村多元价值，以杏山省级地质公园、格堤寺传统村落、地下人工长河、楚长城和演武场、神仙洞、福吉庙、朱连山天坑、韩营古树等特色景观为依托，以韩营村南水北调引丹会战纪念小镇建设为带动，积极打造杏山旅游管理区全域乡村休闲游精品线路。加快发展乡村民宿、乡村作坊、家庭工场，促进特色种植、农产品加工、文化旅游深度融合，形成杏山旅游管理区“吃住行、游购娱”消费圈，发展“美丽经济”。





07

# 国土综合整治和生态修复

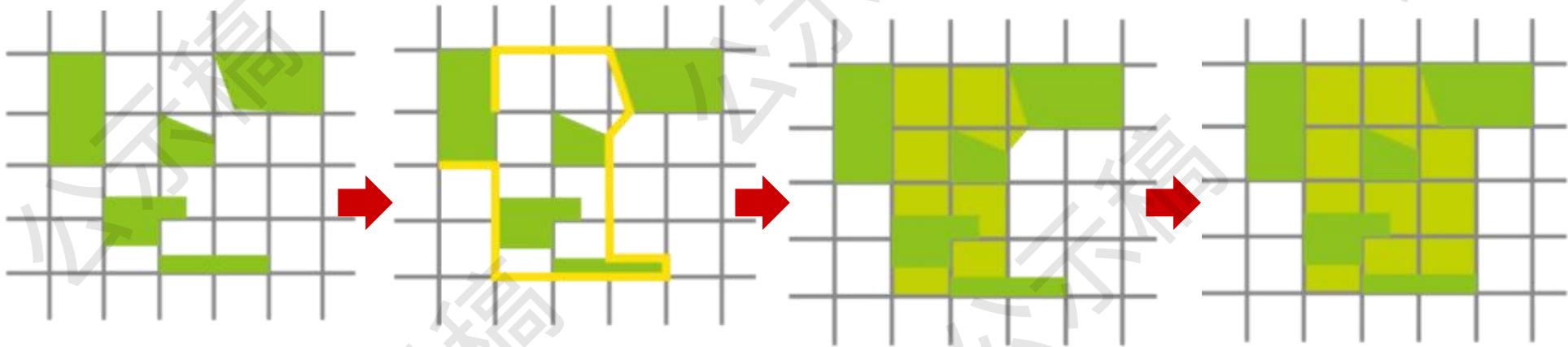






## 7.1 国土综合整治与生态修复

国土综合整治以改善生产、生活条件和生态环境为目标，统筹推进“**田水路林村**”全要素综合整治，统筹部署“**山水林田湖草**”生态修复，改善生态系统功能。



零散农田

联通、整理

连接成片

规模化生产

通过规划进行全要素综合整治，调整土地利用结构，优化生产生活生态空间布局。  
构建**生产空间集约高效、生活空间舒适宜居、生态空间山清水秀**的自然资源空间新格局。





## 7.2国土综合整治与生态修复重点项目

### 生态空间生态功能显著增强

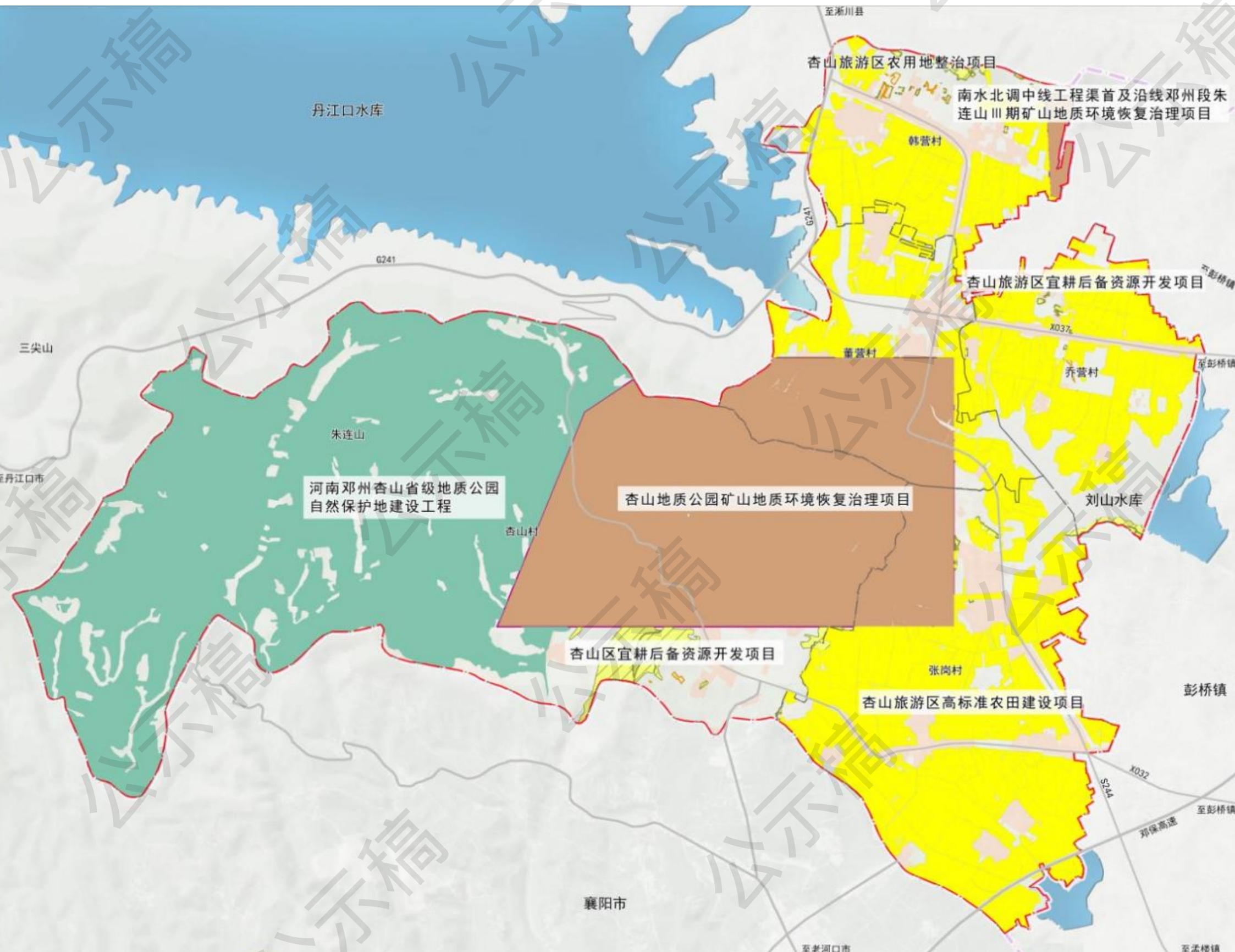
规划落实南水北调中线工程渠首及沿线邓州段朱连山Ⅲ期矿山地质环境恢复治理项目；邓州市杏山地质公园矿山地质环境恢复治理项目。

通过矿山治理、恢复植被等生态修复措施，改善管理区山区地形地貌景观破坏、水源涵养能力下降等主要生态问题。



### 农业空间生态环境根本好转

到2035年，稳步推进土地综合整治，助力美丽宜居乡村建设，土壤环境质量稳中向好，提升国家粮食安全保障能力，保障国家粮食安全。





# 08 规划实施与传导





## 8.1 加强规划实施传导

### 构建“城镇详细规划+村庄规划”规划体系

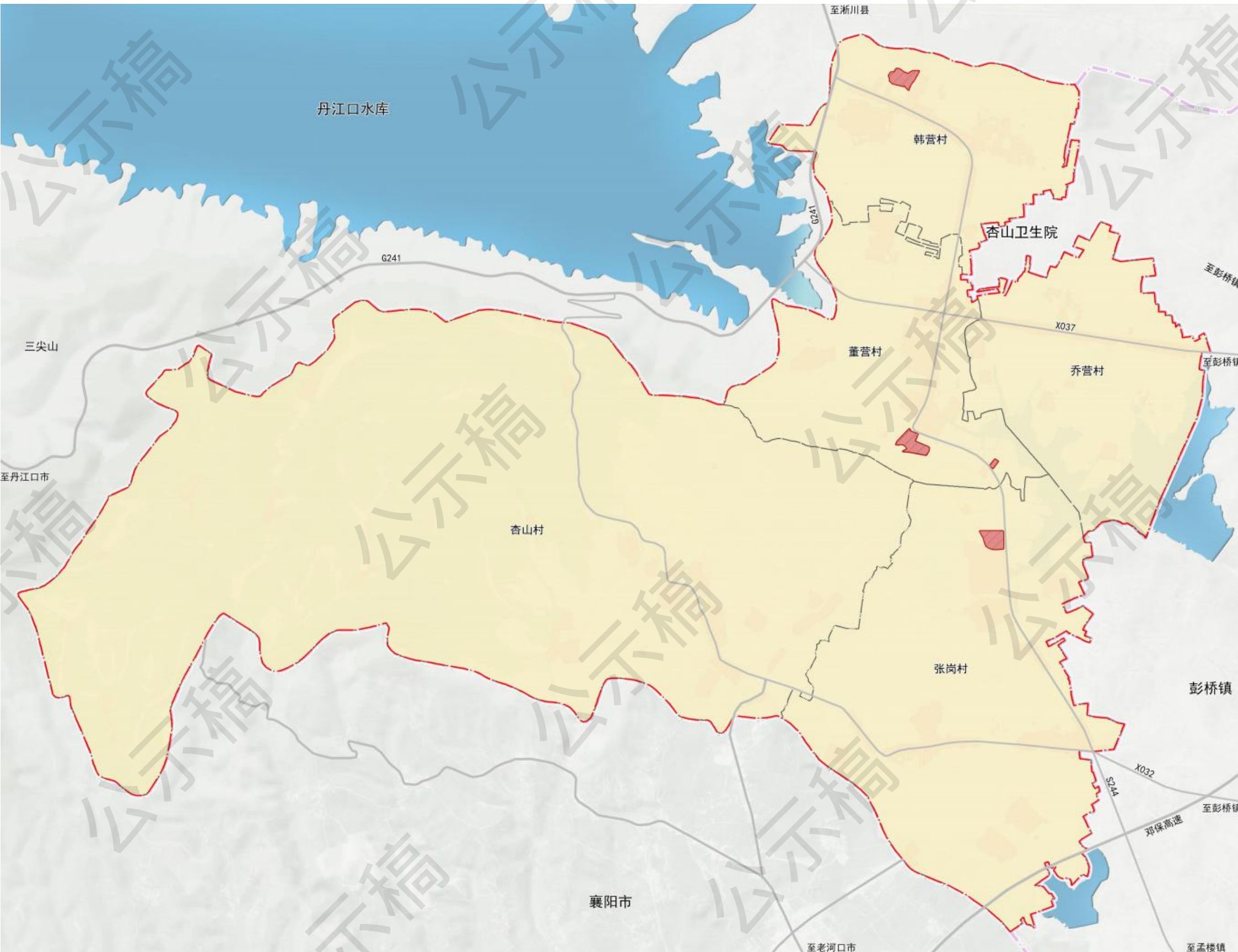
结合杏山旅游管理区现状，划分为城镇详细规划编制单元，村庄规划编制单元。

**城镇详细规划编制单元：**包含杏山旅游管理区全部城镇开发边界内用地。

**村庄规划编制单元：**杏山管理区范围内，城镇开发边界外用地，按村庄划分为5个编制单元。

本次规划参照“通则式村庄规划管理规定”，编制村庄规划控制指标传导表；传导各村规划控制指标，确保乡镇级规划内容和指标落实。

各村庄根据实际情况，单独或联合编制村庄规划。村庄规划按照规划编制深度分为“实用性村庄规划”或“通则式村庄规划”。





## 8.2 近期实施计划

编制国土空间五年行动规划和年度实施计划。落实“十四五”规划，衔接“十五五”，加强对国土空间规划目标任务的分解落实和实施推动，统筹各类专项行动，落实重大项目推进要求，滚动编制近期行动规划以及年度实施计划。

## 8.3 实施保障体系

健全规划实施保障机制，发挥国土空间规划的承上启下、统筹协调作用，建立健全“多规合一”国土空间规划体系，完善国土空间开发保护制度，编制国土空间五年行动规划和年度实施计划，实施规划全生命周期管理，提升国土空间治理体系和治理能力现代化水平。

