

An aerial photograph of a town, likely Jitai in Dengzhou, showing a mix of residential buildings, some with blue roofs, and surrounding agricultural fields. The text is overlaid on the image.

# 邓州市汲滩镇国土空间总体规划

【2021—2035年】

公示版

邓州市汲滩镇人民政府

2026年2月

# 前言

为贯彻《中共中央国务院关于建立国土空间规划体系并监督实施的若干意见》精神，落实河南省和邓州市委市政府重大部署，实现邓州市汲滩镇国土空间高水平保护和高质量发展，全面提升国土空间治理体系和治理能力，编制《邓州市汲滩镇国土空间总体规划（2021-2035年）》。

以习近平新时代中国特色社会主义思想为指导，全面贯彻落实党的二十大精神和习近平总书记关于河南发展的重要讲话和指示批示精神，立足新发展阶段、落实新发展理念、融入新发展格局，锚定“两个确保”，实施“十大战略”，坚持系统观念和以人民为中心的发展思想，统筹发展和安全、保护与保障，以资源的集约高效利用促进生产生活方式绿色转型，推动形成人与自然和谐共生的国土空间格局，推进国土空间治理体系和治理能力现代化。为加快汲滩镇建设，引领汲滩镇生态保护和高质量发展。本规划是对《邓州市国土空间总体规划（2021-2035年）》和相关专项规划的细化落实，是对汲滩镇行政辖区内国土空间保护、开发、利用、修复的综合部署和具体安排，是编制详细规划和实施国土空间用途管制的基本依据。

# 目录

1 规划总则

2 目标与定位

3 国土空间总体格局

4 促进乡村振兴

5 历史文化与风貌塑造

6 支撑保障体系

7 实施保障

# 1

## 规划总则

- 规划目的
- 规划原则
- 规划期限
- 规划范围

## 规划目的

为落实《中共河南省委河南省人民政府关于建立国土空间规划体系并监督实施的实施意见》（豫发〔2020〕6号）《邓州市国土空间总体规划（2021-2035年）》，推进城乡融合、实施乡村振兴战略、引领乡村建设行动，建设和美乡村，依据相关法律法规、政策文件，编制《邓州市汲滩镇国土空间总体规划（2021—2035年）》。

## 规划原则

底线约束、节约集约

以人为本、注重品质

城乡融合、绿色发展

聚焦问题、分类实施

因地制宜、突出特色



# 2

## 目标与定位

- 规划目标
- 发展定位

## 规划目标


至2030年，耕地保护与生态修复取得明显成效，产业融合度显著提升，镇村功能布局持续优化；基础设施和公共服务资源配置基本完善，初步实现互联互通与共建共享，人居环境品质明显提升，基层治理体系和治理能力现代化初步实现。

至2035年，国土生态安全、现代农业、城镇开发格局全面优化，现代产业体系基本形成；基础设施和公共服务配置更加合理，全面实现均等化；人居环境品质显著提升，宜居宜业宜游构想成为现实。


## 发展定位



红色旅游



农副产品加工



鞋帽加工

重点挖掘红色旅游资源，提升汲滩知名度，发展农副产品加工、服装鞋帽加工等产业功能。

# 3

## 国体空间总体格局

- 国土空间开发保护格局
- 落实“三线”规划管控
- 优化国土空间规划分区
- 有序推进国土综合整治
- 积极开展生态修复工程



## 落实“三线”规划管控

### 耕地保有量

落实上位规划确定的耕地保护目标。严格落实耕地用途管制制度，对耕地实行特殊保护，严守耕地保护红线。严格落实耕地占补平衡，因建设确需占用的，必须避开可长期稳定利用的耕地，落实耕地年度“进出平衡”，严格控制耕地转为林地、草地、园地等其他农用地，确需占用的，依法补充同等数量和质量耕地。建立耕地保护补偿制度，具体办法和耕地保护补偿实施步骤按照国家、省相关规定。

非农业建设经批准占用耕地的，按照“占多少，垦多少”的原则，由占用耕地的单位负责开垦与所占用耕地数量相等、质量相当的耕地；没有条件开垦或者开垦的耕地不符合要求的，应当按照河南省的规定缴纳耕地开垦费，专款用于开垦新的耕地。

禁止违反规定占用耕地开展绿化造林、超标准建设绿色通道、挖田造湖造景等活动。

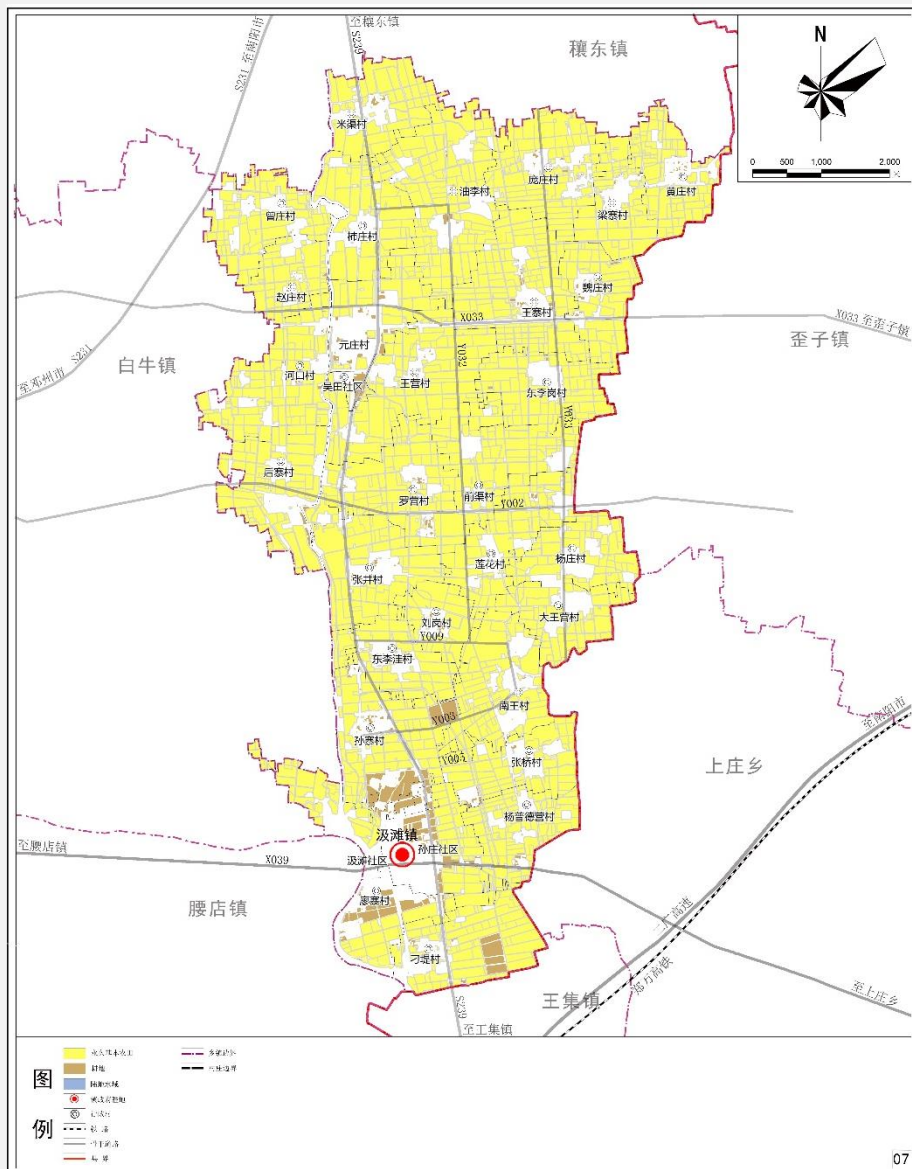


# 落实“三线”规划管控

## 永久基本农田红线

落实上位规划划定的永久基本农田保护目标。

永久基本农田不得转为林地、草地、园地等其他农用地及农业设施建设用地。严禁占用永久基本农田发展林果业和挖塘养鱼；严禁占用永久基本农田种植苗木、草皮等用于绿化装饰以及其他破坏耕作层的植物；严禁占用永久基本农田挖湖造景、建设绿化带；严禁新增占用永久基本农田建设畜禽养殖设施、水产养殖设施和破坏耕作层的种植业设施。

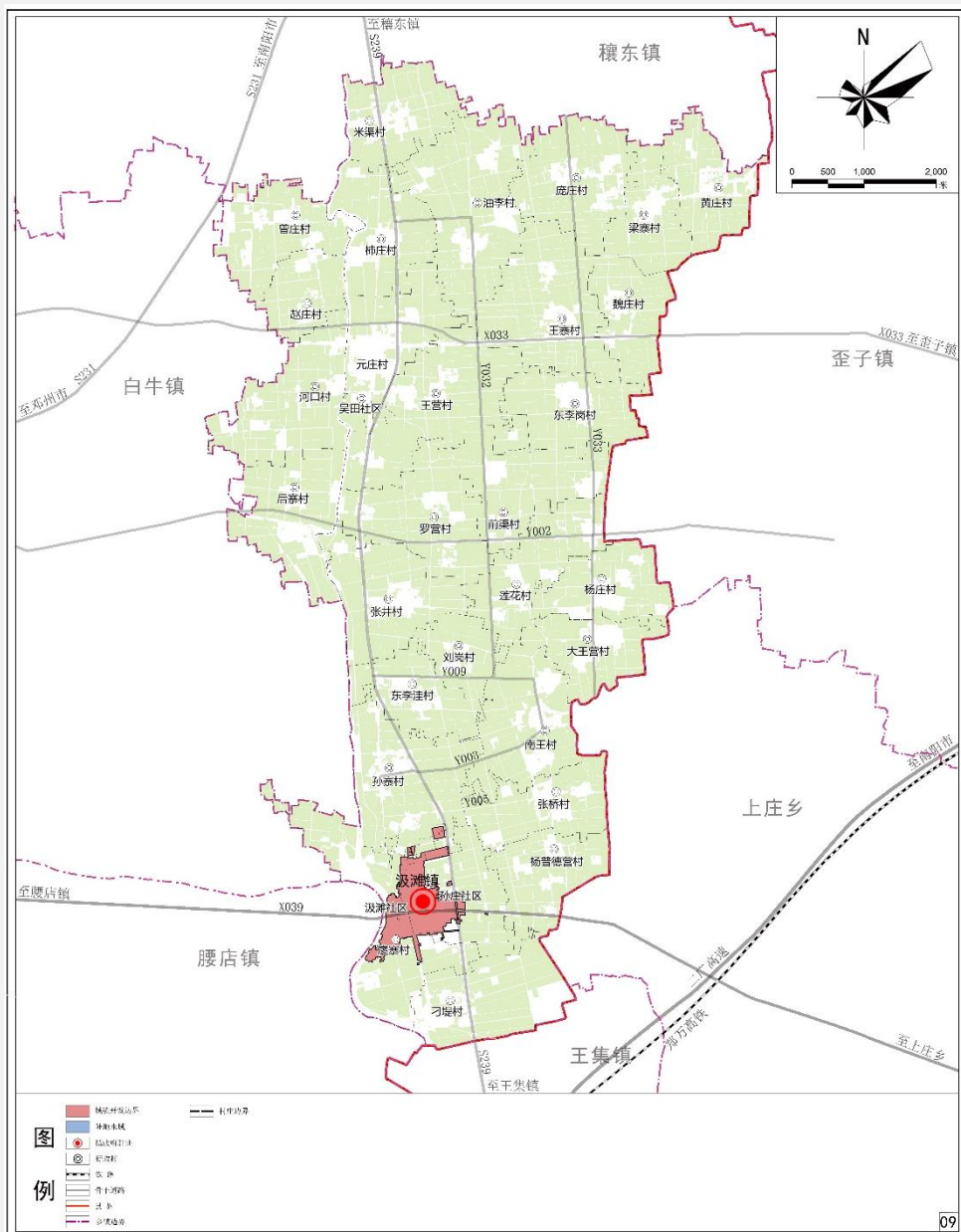


# 落实“三线”规划管控

## 城镇开发边界

落实上位规划划定的城镇开发边界面积。

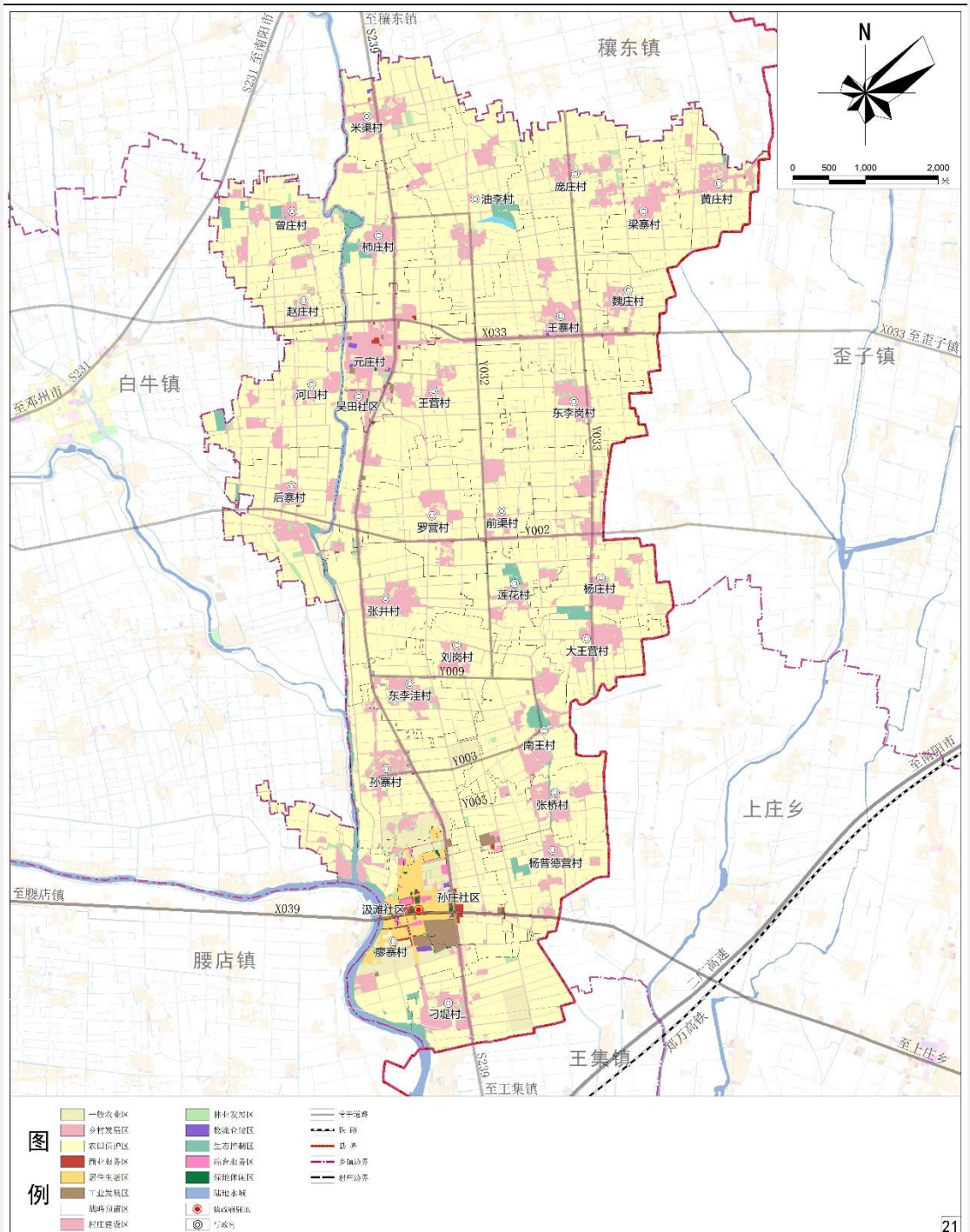
城镇开发边界是城镇集中开发建设并可满足城镇生产、生活需要的区域。汲滩镇城镇开发边界集中连片建设的居住、教育、商业、工业、物流仓储等用地和各类园区原则上要在城镇开发边界内布局。城镇开发边界外不得进行城镇集中建设，不得规划建设各类开发区和产业园区，不得规划城镇居住用地。





# 优化国土空间规划分区

以资源现状为本底，统筹各类用地，明确区域主导用途，构建以用途管制为主导的全域国土空间保护开发功能分区。全域共划分4个一级分区，分别为生态控制区、农田保护区、乡村发展区、城镇发展区，其中城镇发展区和乡村发展区细化至二级规划分区。



## 有序推进国土综合整治

**农用地整治**：城镇开发边界与村庄建设边界外的工程恢复用地，可作为潜力补充耕地。

**建设用地整治**：2021年后，借助增减挂钩手段，汲滩镇完成部分拆旧区复垦；综合考虑农民居住意愿，优先退出风险区（高压线走廊、高速路沿线、生态安全重要区域等）、零星破旧宅基地（土坯房、破旧砖房等），规划整治调出的村庄建设用地用于支持产业项目、市政设施项目的建设。

对低效城镇工矿用地进行腾退、功能置换，主要为未划入村庄建设边界和城镇开发边界内的工业及采矿用地。用于保障城镇建设、产业发展及公共设施配套需求，用于保障产业发展和乡村振兴。



## 积极开展生态修复工程

### 开展湍河河道治理工程

有效清除河道污染，强化水系承载与蓄洪能力，整治主要包括：

- (1) 采用“消、净、升、维”的整治策略：消除河内污染源；净化水生态系统；提升景观效果；维护管控生态系统；
- (2) 水体治理：采取控源截污、清淤疏浚、水体自净等措施，对湍河实施水体修复治理；
- (3) 河岸生态修复：加强河湖生态景观建设，在河湖两岸修建生态护岸恢复水域生态环境，美化河岸景观，同时对其支流进行清淤贯通，形成水系网络。

### 疏通挖阔沟渠

- (1) 清理河道沟渠，保障水系连通；对乡域范围内的主要河流湍河与其他沟渠及田间地头毛渠斗渠疏导连通，形成互联互通的水系网络，增强防洪排涝减灾能力；
- (2) 疏通田间沟渠，解决排水不畅等问题；
- (3) 结合环境卫生整治，全面治理村庄内部坑塘。

# 4

## 促进乡村振兴

- 合理确定村庄分类
- 优化全域产业布局
- 完善公共服务体系



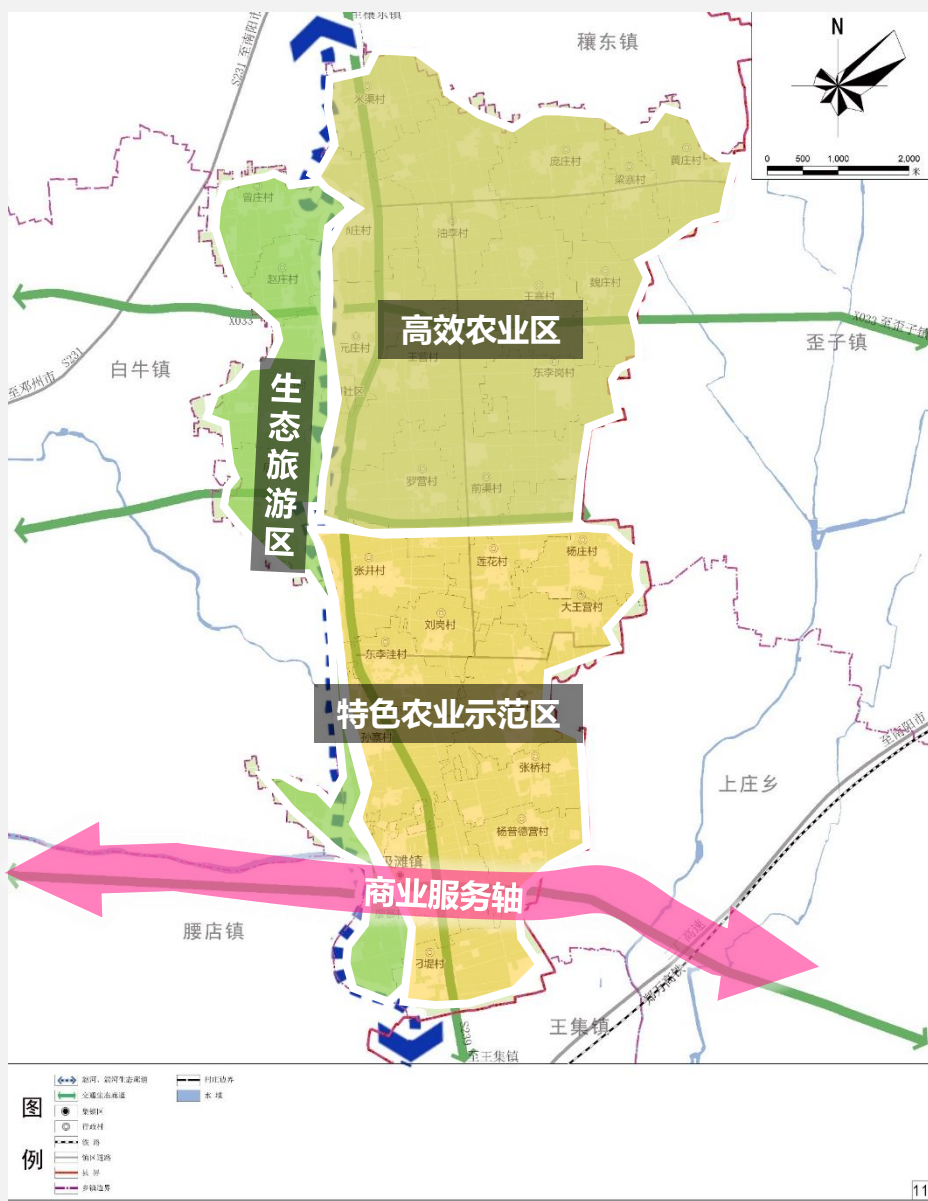
## 优化全域产业布局

**商业服务轴:**依托现有镇区形成深厚的商业氛围，沿县道X039形成商业服务轴，该轴线联系中心城区、汲滩镇镇区及腰店镇镇区。

**生态旅游区:**围绕距离中心城区近、交通便利和赵河、湍河生态景观优势，沿赵河、湍河打造以生态观光为基础的旅游产品，发展以康养、微度假、观光体验等功能，打造邓州市东部近郊游目的地。

**特色农业示范区:**围绕镇域南部村落，大力发展以精品蔬菜种植、甜叶菊种植基地。

**现代高效农业区:**利用现代化技术提高农作物生产效率，进一步提高机械化生产率，有序推进特色农业区及现代高效农业区建设。



## 完善公共服务体系

**医疗卫生设施：**汲滩镇有卫生院2处，位于集镇区和元庄村。各个行政村有卫生室。

**养老服务：**在孙寨村设置有养老设施，其他自然村缺少养老设施。各中心村建设一处老年人日间照料中心(老年人日托服务，包括餐饮、文娱、健身、医疗保障等)、农家书屋、特色民宿活动点、金融电信服务点(金融知识宣传农村金融服务、咨询代理金融业务、农户信用采集等)、物流配送点(电商直播和农产品物流收发)。

**文化体育设施：**设置一处综合文化活动中心，一处多功能运动场地。

**教育设施：**保留现状教育设施，对镇区廖寨小学进行扩建。

**商业服务业设施：**重点突出镇区、村服务辐射能力。规划在汲滩镇设集贸市场1处；基层村结合居民布局和村民需求规划农家便利店。

# 5

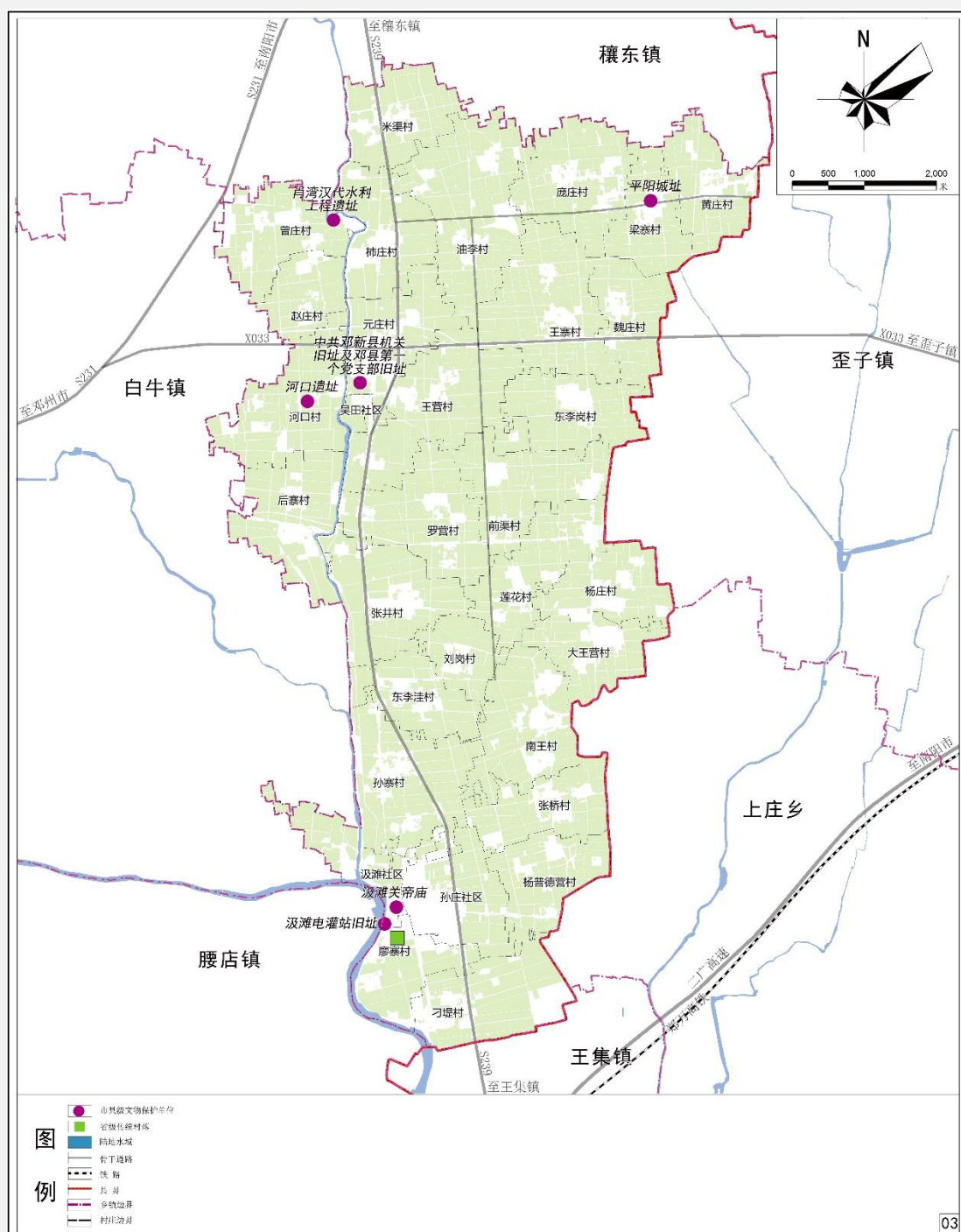
## 历史文化与风貌塑造

- 保护历史文化资源
- 塑造城乡风貌特色

## 保护历史文化资源

汲滩镇已公布的各类历史文化遗产，包括省级文物保护单位有1处，市级文物保护单位有6处。

各级文物保护单位保护范围、建设控制地带以及地下文物埋藏区的界线，以县级以上地方人民政府公布的保护范围、建设控制地带为准。



## 塑造城乡风貌特色

### 城郊融合类村庄风貌引导

- (1) 建筑风貌引导：新建建筑以集镇区建筑形式为主。
- (2) 建筑色彩引导：以中低明度淡彩色灰色系、中低明度土黄色系，如白色、冷灰色、土黄色为主。
- (3) 开发强度控制：中低强度，低层或多层为主（12米以下）。
- (4) 景观环境引导：注重房屋四边景观绿化，以乔灌草多元化的植物种植，形成层次多样的组团景观。

### 集聚提升类村庄风貌引导

- (1) 建筑风貌引导：新建建筑以现代民居院落格局为主，同时，融入现代化元素。
- (2) 建筑色彩引导：以中明度灰系为主，如白色、灰色为主，辅以适量红色、浅黄色暖色。
- (3) 开发强度控制：中低强度，低层或多层为主（12米以下）。
- (4) 景观环境引导：注重房屋四边景观绿化，以乔灌草多元化的植物种植，形成丰富多彩的景观。

### 整治改善类村庄风貌引导

- (1) 建筑风貌引导：新建建筑以现代民居院落为主。
- (2) 建筑色彩引导：以中低明度淡彩色灰色系、中低明度土黄色系，适量红色、橘红暖色。
- (3) 开发强度控制：低强度，院落形式以低层院落为主。
- (4) 景观环境引导：种植当地乡土植物，形成特色的乡土植物景观。

# 6

## 支撑保障体系

- 打造内外畅通交通体系
- 构建韧性市政基础设施
- 完善综合防灾减灾体系

# 打造内外畅通交通体系

## 省道

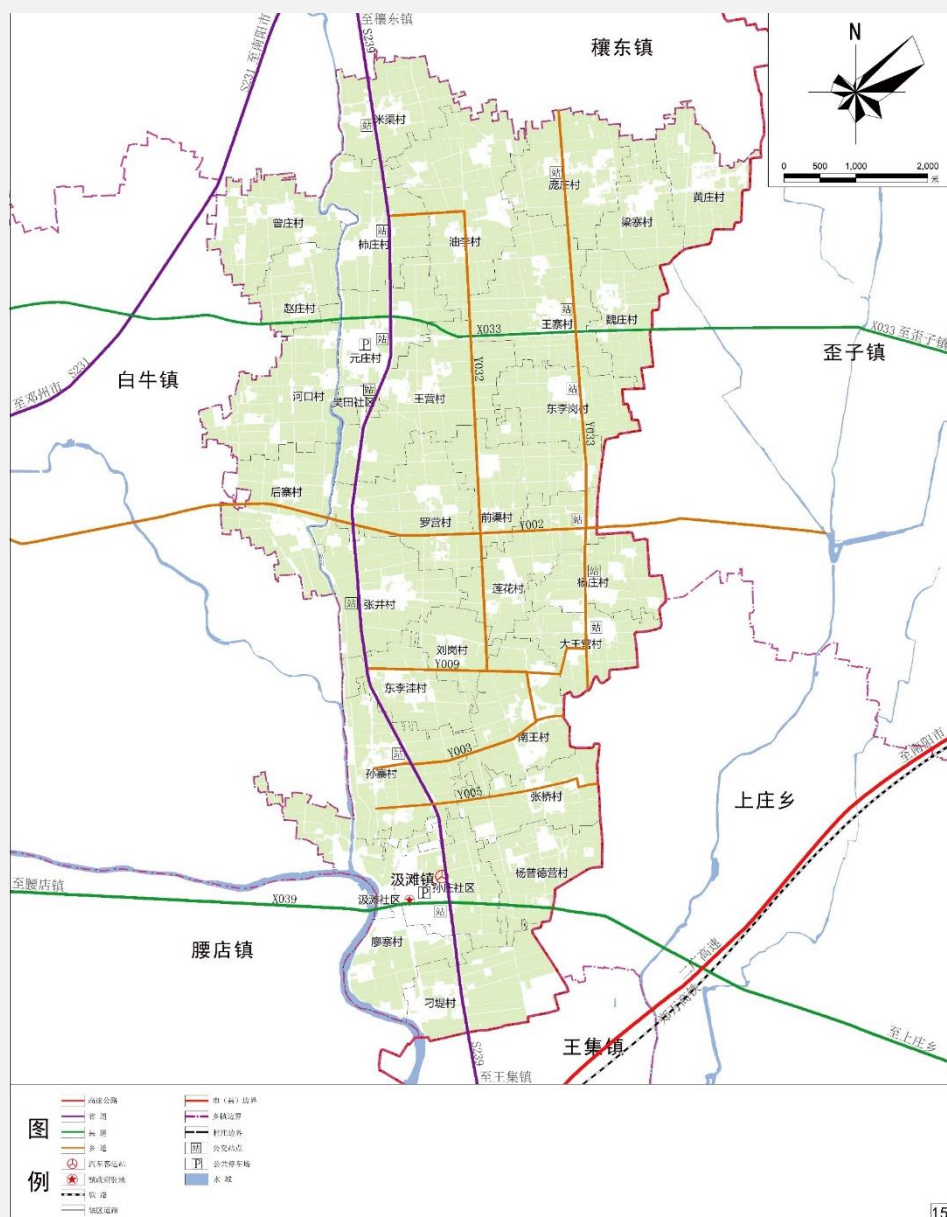
对省道239进行拓宽自镇域北部向南部穿越而过，路经米渠、元庄、张井村、孙寨村、刁堤村等村庄。

## 县道

对X033、X039进行拓宽修缮，作为汲滩镇主要的对外交通道路。

## 村道路网

规划在现状村道基础上，开展整治，将宽度较窄、路况较差的村道进行拓宽和修缮，完善排水和照明等设施，设置错车道。



## 构建韧性市政基础设施

**供水设施：** 扩建现状镇区1处供水设施，水源为地下水，服务全乡。

**排水设施：** 现有一个污水处理厂，处理镇区。规划在元庄村新建一处污水处理厂。

**燃气设施：** 汲滩镇气源为西气东输三线输气管道。从邓州分输站接入天然气中压管道，通过汲滩镇天然气门站调压器低压进户。规划汲滩镇燃气门站一处。

**环卫设施：** 扩建现状已建成的垃圾转运站。结合垃圾中转站建设垃圾分拣中心，村庄垃圾要进行集中收集，统一转运。规划村庄均设独立式公厕，推广节水型公厕。无害化厕所覆盖率100%。

**电力工程规划：** 镇区内无变电站，现有用电接腰店镇变电站，对部分线路改建以用电满足发展需求。

**电信工程规划：** 保留现状汲滩电信局所，进行改扩建。以300—500米服务半径设立5G基站，实现片区通信覆盖率100%。同时在集镇区设置邮政支局。



# 7

## 实施保障

- 实施政策保障

### 加强公众监督

完善规划决策体制和制度，建立重大问题的政策研究机制和专家论证制度，以及重大建设项目公示与听证制度，提高决策的科学性。健全乡村建设规划许可管理制度，按照先规划、后许可、再建设的原则，优化审批流程，确保建设符合规划。

### 强化制度保障

建立贯穿规划编制、实施、监督及乡村治理全过程的公众参与机制。建立并用好国土空间规划“一张图”实施监督信息系统，数据库汇入上级国土空间基础信息平台 and “一张图”实施监督信息系统。

### 严肃规划实施

坚决维护规划的严肃性和权威性。经批准的乡镇规划必须严格执行，任何部门和个人不得擅自修改、违规变更，一经发现，坚决依法依规严肃查处、追究责任。