

邓州市穰东镇国土空间总体规划 (2021-2035年)

【公示稿】

邓州市穰东镇人民政府
2026年2月

前 言

为贯彻《中共中央国务院关于建立国土空间规划体系并监督实施的若干意见》精神，落实河南省和邓州市委市政府重大部署，实现邓州市穰东镇国土空间高水平保护和高质量发展，全面提升国土空间治理体系和治理能力，编制《邓州市穰东镇国土空间总体规划（2021-2035年）》。

以习近平新时代中国特色社会主义思想为指导，全面贯彻落实党的二十大精神 and 习近平总书记关于河南发展的重要讲话和指示批示精神，立足新发展阶段、落实新发展理念、融入新发展格局，锚定“两个确保”，实施“十大战略”，坚持系统观念和以人民为中心的发展思想，统筹发展和安全、保护与保障，以资源的集约高效利用促进生产生活方式绿色转型，推动形成人与自然和谐共生的国土空间格局，推进国土空间治理体系和治理能力现代化。为加快穰东镇建设，引领穰东镇生态保护和高质量发展。

本规划是对《邓州市国土空间总体规划（2021-2035年）》和相关专项规划的细化落实，是对穰东镇行政辖区内国土空间保护、开发、利用、修复的综合部署和具体安排，是编制详细规划和实施国土空间用途管制的基本依据。

目 录

01 规划总则

02 定位与目标

03 构建国土空间格局

04 促进乡村振兴

05 历史文化与景观风貌

06 支撑保障体系

07 实施保障



01

规划总则

规划总则

□ 编制目的

乡镇国土空间总体规划承上须严格衔接落实市县规划中的相关内容，主要包括指标衔接（如永久基本农田、自然岸线保有率等保护类指标；城乡建设用地规模等开发类指标；高标准农田建设面积等修复整治类指标）、分区衔接（如三区三线控制区线；红线、黄线、蓝线、紫线等二级控制线；以及用途区划定等）和名录衔接（如各类保护区、文保单位、重大项目等）等。

市县层面要完成村庄布点工作，乡镇国土空间总体规划作为市县规划与村庄规划的中间层级，应成为村庄建设管控的主体平台，并承担在《关于加强村庄规划促进乡村振兴的通知》中明确的“暂时没有条件编制村庄规划的，应在县、乡镇国土空间规划中明确村庄国土空间用途管制规则与建设管控要求，作为实施国土空间用途管制、核发乡村建设规划许可的依据”的重要责任。



规划总则

□ 编制目标

强化底线约束，精准管控全域自然资源

对邓州市域“三区三线”等各项边界进行细化和落实，落实管控措施与指标要求。

细化分区管控，实现用途管制全域覆盖

对邓州市确定的规划分区进行细化和落实，明确分区边界和管控措施，确保用途管制全域、全要素、全类型覆盖。

统筹国土空间开发，引导集约节约用地

统筹布局镇域空间，包括镇村体系、城乡建设、产业布局、综合交通等，同时在设施配置方面留足弹性，优化国土空间用途结构，逐渐引导全镇建设用地存量、减量发展。

完善镇政府驻地规划

完善集中建设区用地布局方案，完善公共服务设施、市政基础设施、绿地系统、划定控制线、对空间形态进行引导。

传导村庄规划，强化城镇开发边界外管控

通过约束性指标和刚性管控边界传导至村庄，引导村庄规划编制。

规划总则

□ 规划范围与期限

规划期限

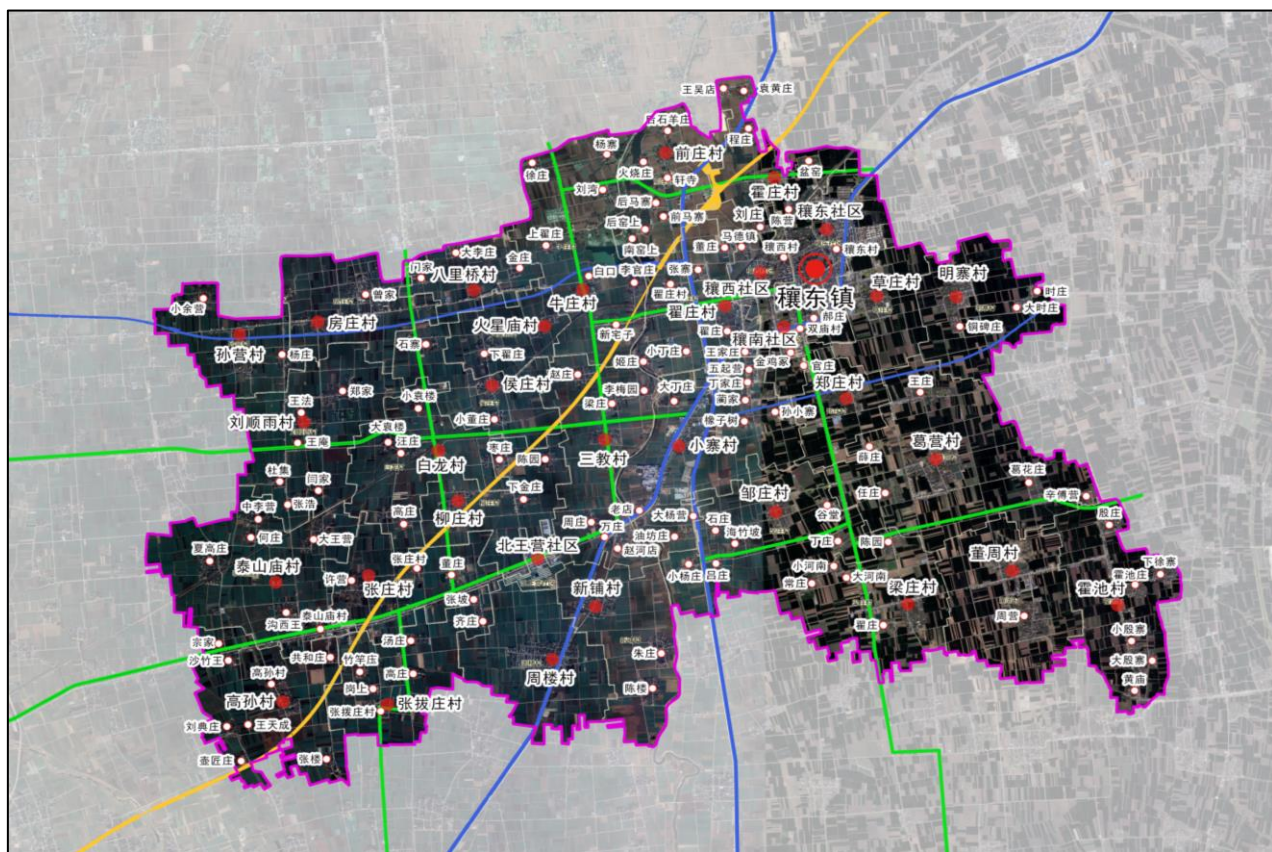
规划期限为：2021-2035年；其中近期为2021-2025年，远期为2026-2035年。

规划范围

本次规划分为镇域、集中建设区两个规划层次。

镇域规划范围为穰东镇行政区划范围，共计97.28平方公里；

集中建设区为镇政府驻地区域，规划范围约7.21平方公里。





02

定位与目标

定位与目标

□ 总体定位

中国服装名镇——打造服装“三个基地”，培育超百亿级纺织服装集群。

医圣张仲景故里——仲景文化 + 太子岗遗址双 IP，构建中医药文旅康养产业链。

邓州“北联”门户——承接南阳产业转移，联动镇平、内乡，建设邓州北部中心镇。

医圣故里、商贸辐辏，打造产城融合+商贸物流+文旅康养+公共服务的一体化综合服务型城镇。



定位与目标

□ 发展目标

到2035年，全面提升国土空间治理体系和治理能力现代化水平，基本形成生产空间集约高效、生活空间宜居适度、生态空间山清水秀，安全和谐、富有竞争力和可持续发展的国土空间格局。

建成全国知名“中国裤业名镇”、豫西南产城融合示范区、仲景文化文旅康养标杆与南阳都市圈西南商贸节点，实现“产业强镇+文化名镇+宜居新城”三位一体的现代化小城镇。





03

国土空间格局

国土空间格局

□ 国土空间开发保护格局

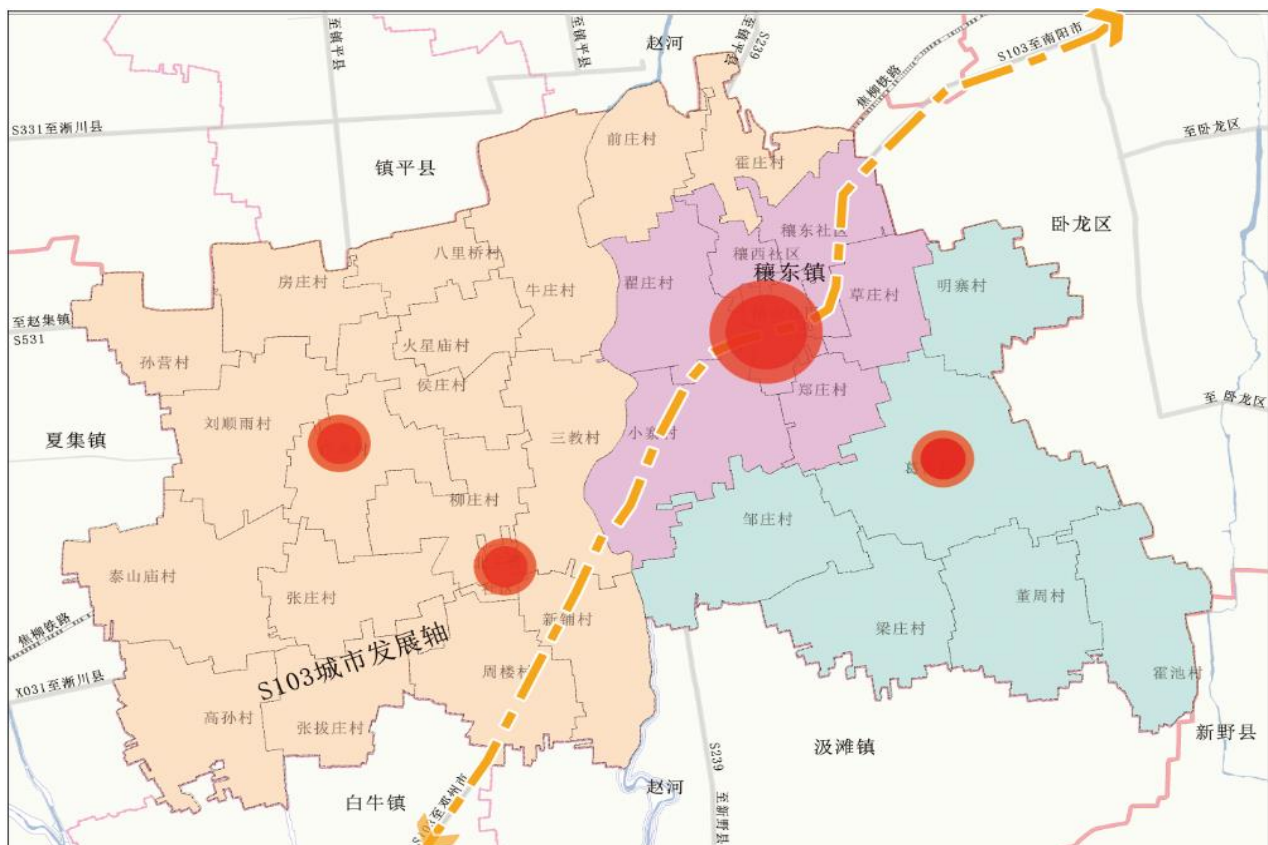
“一轴、一心、一区、三点”的发展格局。

一轴：强化S103空间发展轴，沿S103合理布局城乡功能，提升道路景观风貌。

一心：镇区为发展主中心，发展宜居、服装加工、商贸物流等功能。

一区：紧邻镇区周边的村庄，利用村庄建设用地，做好镇区功能外溢的工作。

三点：葛营村、白龙村、北王营社区三个中心村，带动周边村庄发展。



国土空间格局

□ 落实“三线”划定管理

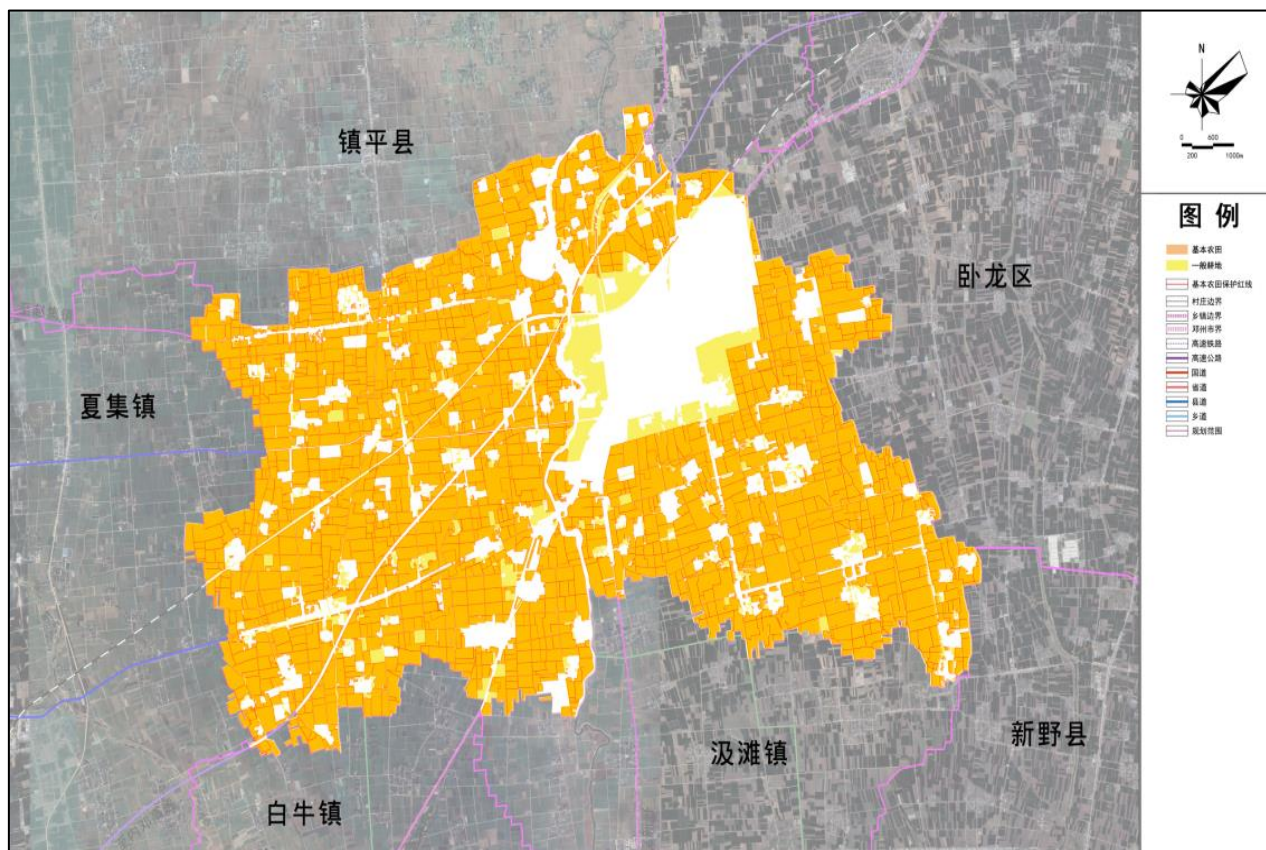
◆ 耕地与永久基本农田红线

落实上位规划确定的耕地保护目标。

严格落实耕地用途管制制度，对耕地实行特殊保护，严守耕地保护红线。严格落实耕地占补平衡，因建设确需占用的，必须避开可长期稳定利用的耕地，落实耕地年度“进出平衡”，严格控制耕地转为林地、草地、园地等其他农用地，确需占用的，依法补充同等数量和质量的耕地。建立耕地保护补偿制度，具体办法和耕地保护补偿实施步骤按照国家、省相关规定。

从严管控非农建设占用永久基本农田，永久基本农田一经划定，任何单位和个人不得擅自占用或者擅自改变用途，严禁通过擅自调整县乡土地利用总体规划规避占用永久基本农田的审批，严禁未经审批违法违规占用。

坚决防止永久基本农田“非农化、非粮化”，永久基本农田必须坚持农地农用，禁止破坏永久基本农田活动，禁止占用永久基本农田植树造林，禁止闲置、撂荒永久基本农田，禁止以设施农用地为名乱占永久基本农田。



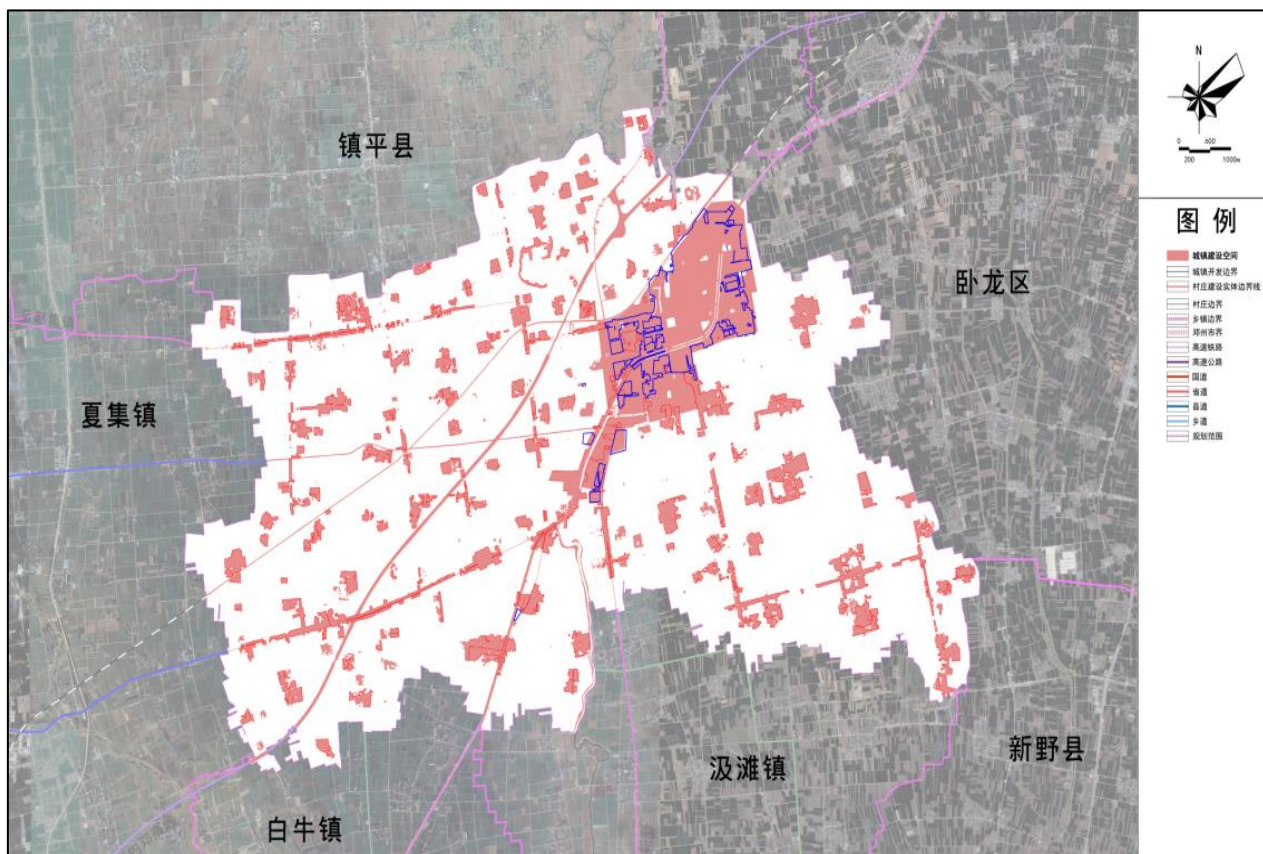
国土空间格局

落实“三线”划定管理

◆城镇开发边界

城镇开发边界外原则上不得进行城镇集中建设，允许交通、基础设施及其他线性工程，军事及安全保密、战略储备等特殊建设项目，郊野公园、风景游览设施的配套服务设施，实施乡村振兴战略所需的建设项目，以及其他必要的服务设施和城镇民生保障项目。

城镇开发边界一经划定，原则上不得调整。因国家重大战略调整、国家重大项目建设、行政区划调整等确需调整的，按照国土空间规划修改程序进行。



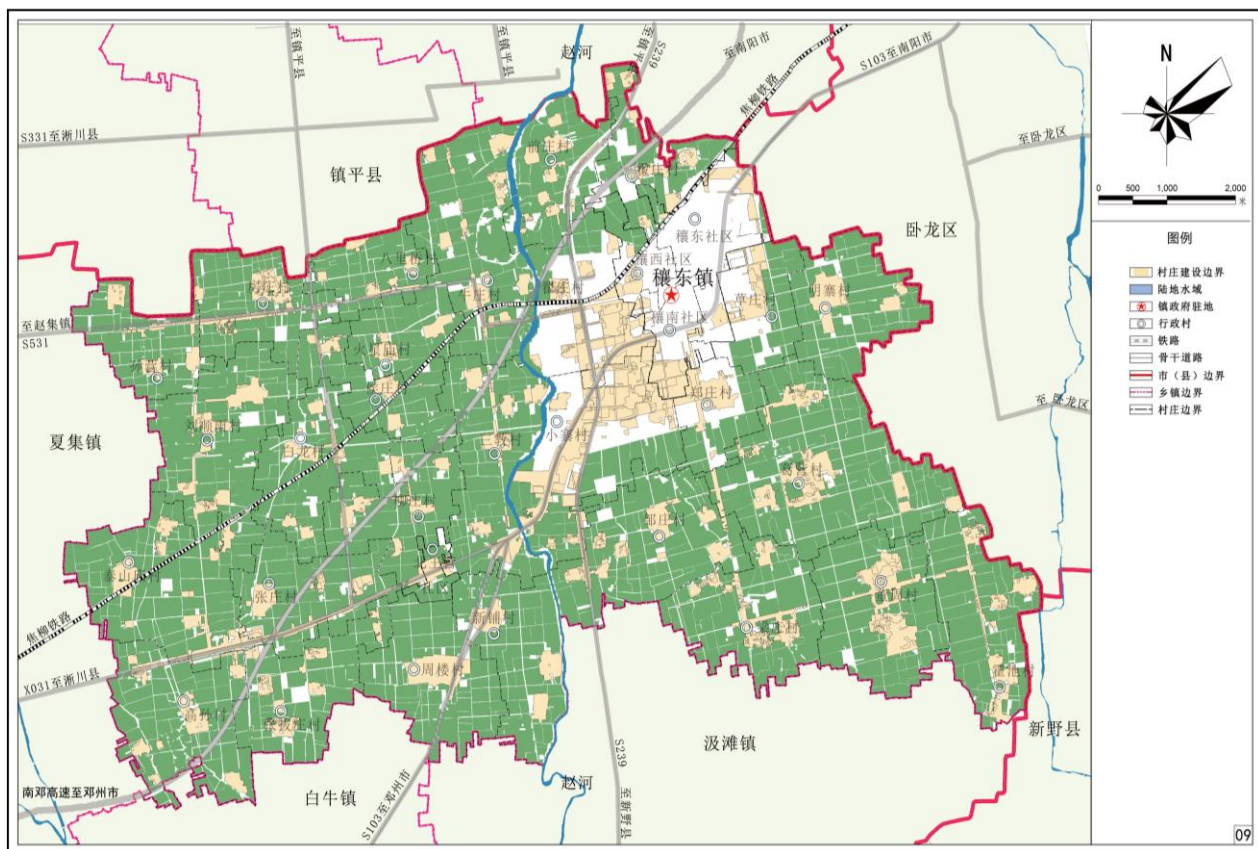
国土空间格局

落实“三线”划定管理

◆村庄建设边界

村庄规划应落实乡镇国土空间总体规划的传导指标，细化落实村庄建设边界。

新增建设用地应符合规划确定的人均村庄建设用地规模 and 范围要求，优先保障农村宅基地和公共服务设施用地的建设需求，宅基地建设应依法落实“一户一宅”要求，公共服务设施应严格按照国土空间规划明确的公共服务设施建设标准和布局要求进行建设。

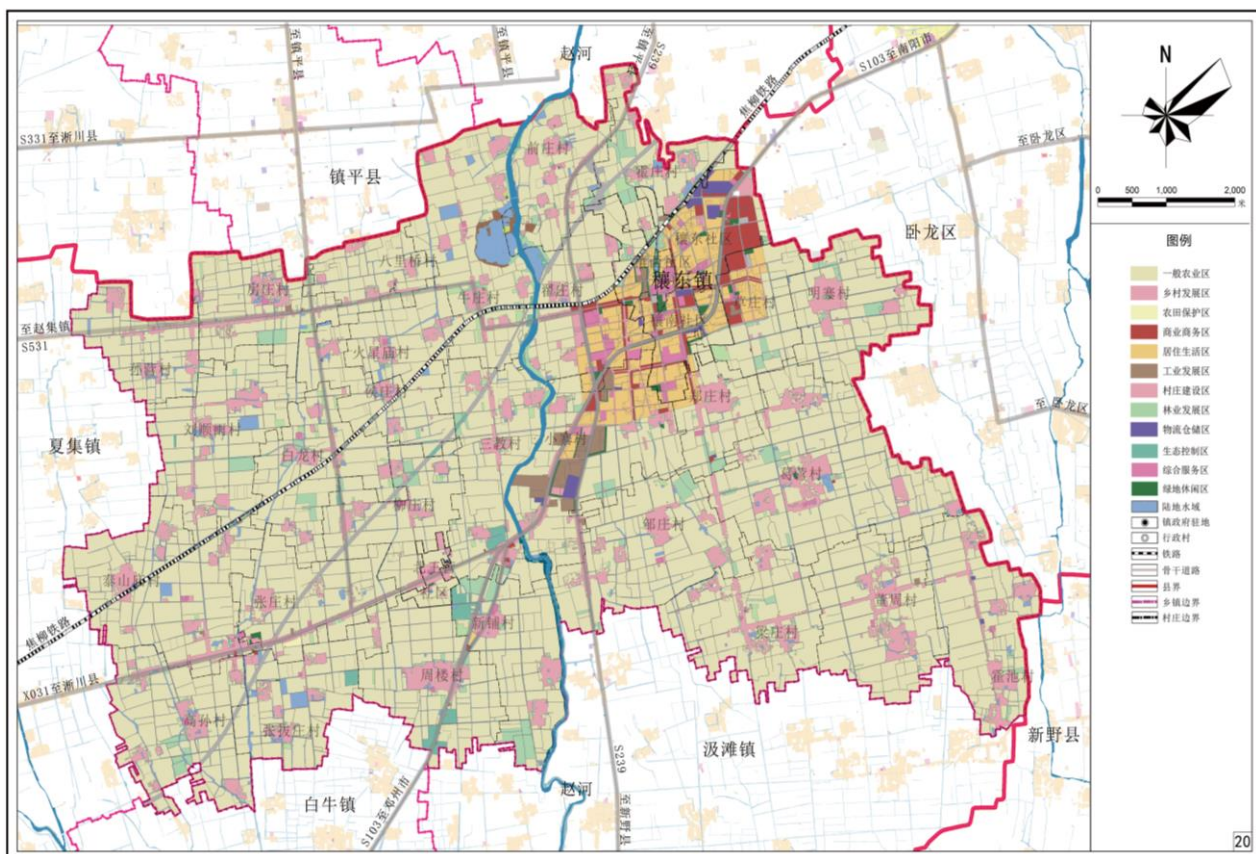


国土空间格局

□ 规划分区管控

以资源现状为本底，统筹各类用地，明确区域主导用途，构建以用途管制为主导的全域国土空间保护开发功能分区。全域共划分4个一级分区，分别为生态控制区、农田保护区、乡村发展区、城镇发展区，其中城镇发展区和乡村发展区细化至二级规划分区。

一级分区	生态控制区	农田保护区	乡村发展区	城镇发展区
二级分区	--	--	一般农业区 村庄建设区 林业发展区	商业商务区 居住生活区 工业发展区 物流仓储区 综合服务区 绿地休闲区



国土空间格局

□ 国土空间结构调整

◆ 农用地整治

城镇开发边界与村庄建设边界外的工程恢复用地，可作为潜力补充耕地。

◆ 建设用地整治

2021年后，借助增减挂钩手段，穰东镇完成部分拆旧区复垦；综合考虑农民居住意愿，优先退出风险区（高压线走廊、高速路沿线、生态安全重要区域等）、零星破旧宅基地（土坯房、破旧砖房等），规划整治调出的村庄建设用地用于支持产业项目、市政设施项目的建设。

对低效城镇工矿用地进行腾退、功能置换，用于保障城镇建设、产业发展及公共设施配套需求，用于保障产业发展和乡村振兴。



国土空间格局

□ 生态修复工程

◆完善环卫设施，提升固体废弃物和生活污水处理能力

逐步完善镇、村环卫设施，加强环境卫生管理，实行“村、镇区收集、镇转运、区处理”的城乡一体生活垃圾无害化处理运行机制。

◆构建生态层和完善绿地系统

生态环境是人类生存和发展的基本条件，良好的生态环境是实现国民经济和社会可持续发展的基础。将穰东镇划分三个生态层：基础生态层、防护绿地层、生活绿地层。

围绕中心生活区、主干道路及郊区基层居民点构建“一心、两带、多点”的点、线相结合的城市绿地系统，打造一个和谐共生的小城镇。

一心：中心镇区依托仲景湖打造镇区生态景观带。

两廊：赵河、S103打造绿化防护带，形成生态廊道。

多点：在赵河景观带乡村区域布置湿地景观，农业观光，体验农场等小型景观节点。

◆加强赵河水域综合治理和水环境保护

加强对赵河流域污染的防治，落实赵河流域水污染物综合排放标准，实施污染治理和总量控制。

加快赵河河道综合治理，加强推进废水综合治理工程，完善各类污水处理基本设施。开展赵河沿岸生态带建设，建设河流“截、蓄、导，用”和人工湿地水质净化工程。

◆尊重自然生态，疏通挖阔沟渠

清理河道沟渠，保障水系连通，疏通田间沟渠，解决排水不畅等问题，结合环境卫生整治，全面治理村庄内部坑塘。



04

促进乡村振兴

促进乡村振兴

□ 乡村振兴规划目标

● 2025年

初步构建服装产业与特色农业融合发展制度框架，农村电商物流体系基本完善，镇村人居环境显著提升，城乡公共服务差距逐步缩小。

● 2035年

建成“中国服装名镇”与“生态宜居乡村”，形成全产业链，乡村现代产业体系形成，乡风文明达到新高度，美丽宜居乡村基本实现，乡村治理体系更加完善，共同富裕迈出坚实步伐。



促进乡村振兴

□ 乡村振兴示范带

● 服装产业引领示范带

沿仲景路—穰邓路—服装产业园—镇区市场轴打造，串联穰东、穰南、穰西等社区，以服装产业为核心打造产销集散带和新型农村社区，实现“家门口就业+便捷生活”。

● 现代农业提质示范带

依托赵河两岸及高标准农田集中区的甜叶菊、烟叶等特色种植和金鱼、肉兔等特色养殖，打造“一村一品”特色农业示范带。

● 仲景文化旅游示范带

沿太子岗遗址—仲景广场—中草药研学基地轴打造，依托太子岗遗址、张仲景故里等资源，融合中草药种植、研学及中医药膳、诊疗等康养项目，打造文旅与健康产业融合的文化产业整合示范带。



促进乡村振兴

□ 乡村振兴战略指引

● 加强环境整治，构建生态家园

生态振兴是乡村振兴的关键，以绿色发展为引领，统筹水林田河利用保护、强化生态保护修复，整治农村人居环境、提档升级农村基础设施并推动城乡基础设施互联互通，建设环境美、田园美、村庄美、庭院美的生态宜居乡村。

● 优化城乡空间，活化乡村要素

坚持中心带动等原则，构建协调融合的城乡空间格局，统筹优化城乡布局、打造特色空间形态，推动城乡要素互通、重塑城乡关系，强化制度供给，完善城乡融合发展的体制机制和政策体系。

● 打造人文乡村，建设善治乡村

传承优秀传统文化，加强乡村思想道德和公共文化建设和，涵养文明乡风、提振农村精气神；建强乡村基层党组织，深入开展村级“双增”行动。





05

历史文化与景观风貌

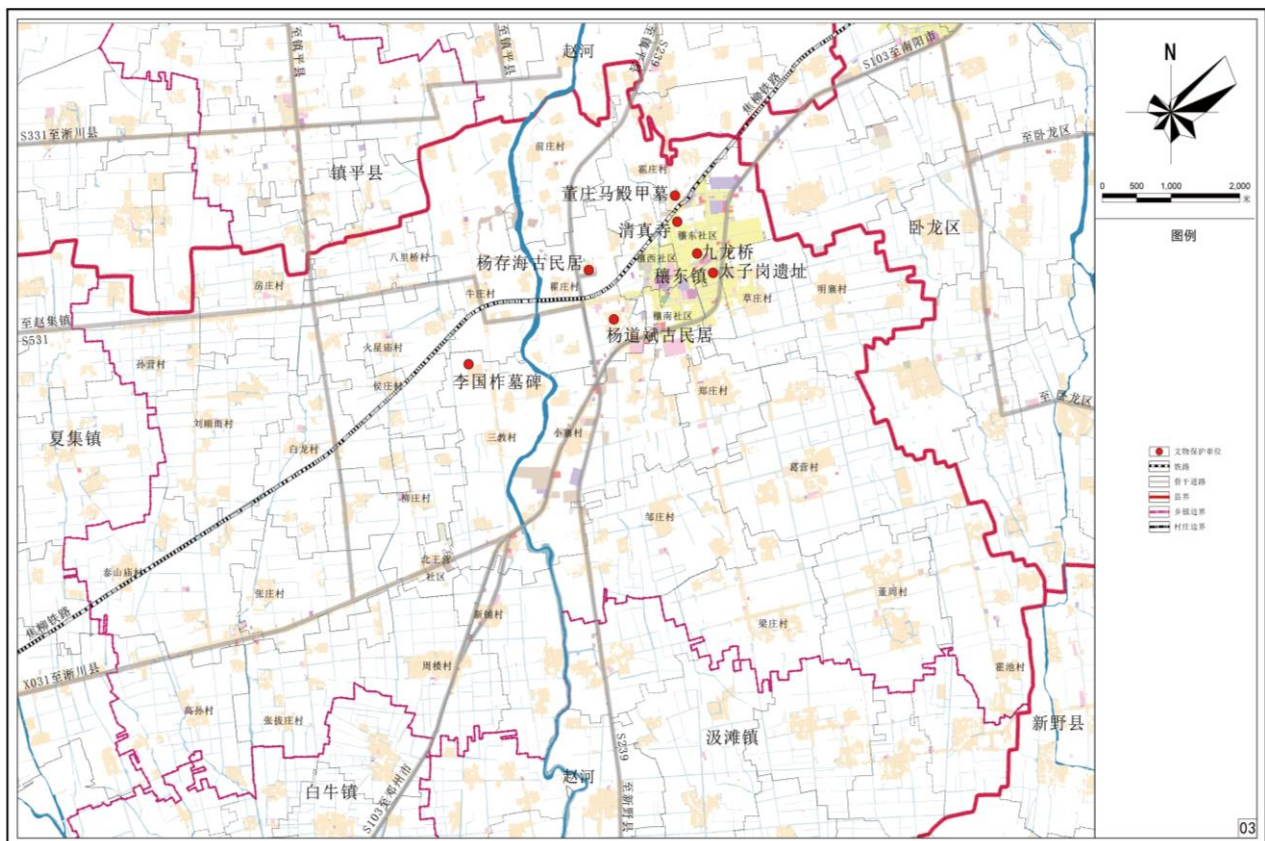
历史文化与景观风貌

历史文化保护

穰东镇已公布的各类历史文化遗产，包括国家级文物保护单位1处，省级文物保护单位1处，市(县)级文物保护单位8处。

各级文物保护单位保护范围、建设控制地带以及地下文物埋藏区的界线，以县级以上地方人民政府公布的保护范围、建设控制地带为准。

不得拆除，相关建设活动应得到各级公布或登记管理部门的允许。对于文物保护单位，应按照《中华人民共和国文物保护法》的要求进行保护和修缮。



历史文化与景观风貌

□ 镇域风貌结构与风貌分区

● 风貌结构

镇域内形成“一河两岸，一带多点”的景观结构，一带指赵河景观带，沿赵河景观带布置多点绿地，湿地，公园，采摘园，体验农场等乡村特色景观。镇域内散布多处历史文化景观节点，如太子港遗址、九龙桥、张仲景故里、涅阳城遗址、李国祚墓碑、杨存海古民居等。

● 风貌分区

集中商贸风貌区：建筑色彩以冷色系为基调，局部点缀暖色；建筑材料以钢材、混凝土为主，体现简洁的建筑风貌。

综合服务风貌区：建筑色彩宜以高明度、较低彩度，暖色系为主；建筑形式应与周边建筑风格协调，造型丰富，形式多样，重点建筑强化地标特征，凸显热闹活泼的生活氛围。

居民生活风貌区：提升镇区整体环境，沿湍河两侧，严格控制两岸建筑高度，形成错落有致天际线。建筑体量应与现状街道尺度相呼应，建筑高度以多层为主，建筑色彩采用明快的暖色系。



06

支撑保障体系

支撑保障体系

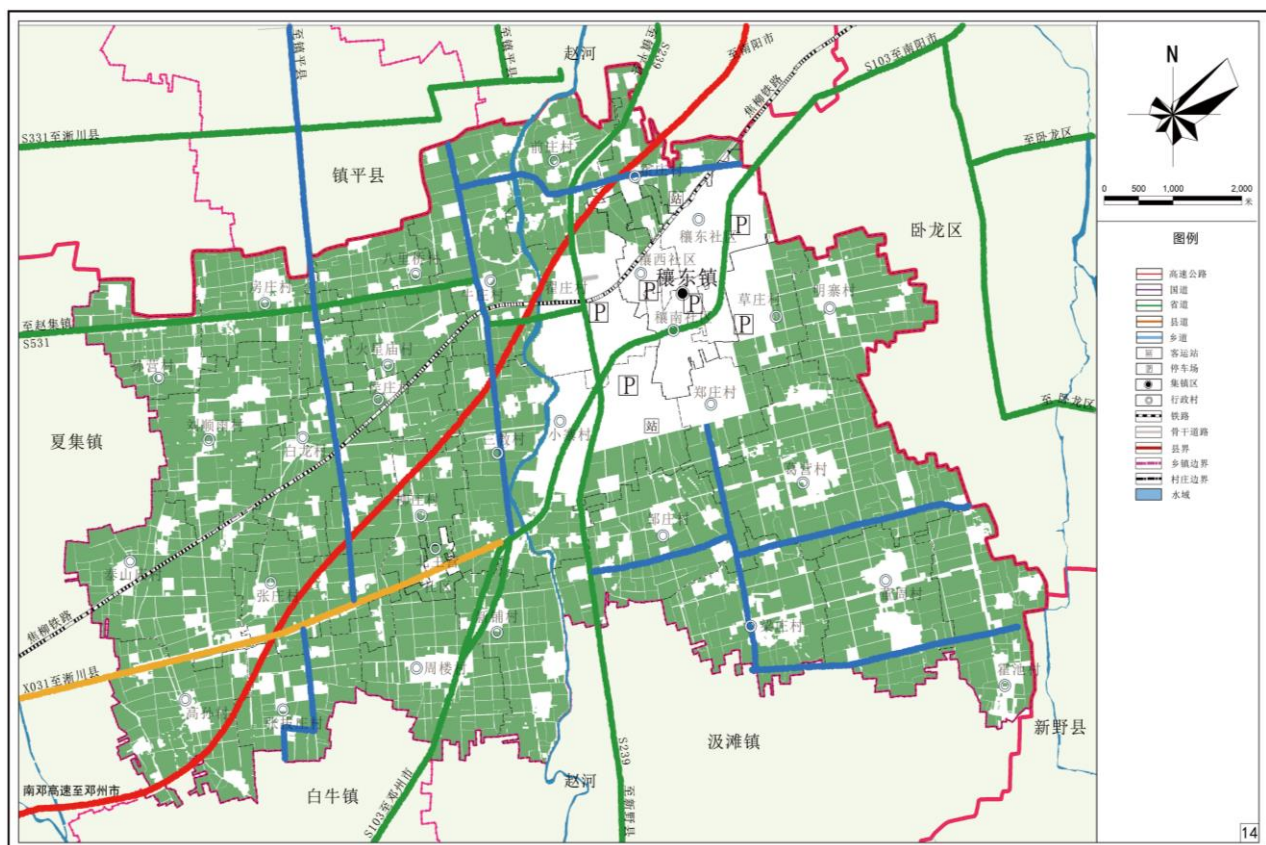
综合交通体系

干道交通规划

保留现状焦柳铁路，落实南邓高速修建工程，加强南邓高速出入口建设。省道S103、省道S239、省道S531，提升干线通行效率，促进区域资源流动。县道X005、县道X031，加强镇域间联系，推动镇域间产业协同。

提升农村路网

规划Y008、Y033、Y038等乡道，提升通行安全性与便利性。规划在现状村道基础上，开展整治，完善村庄疏导性路网，为村民生产生活提供便利。



支撑保障体系

□ 市政基础设施

● 供水工程规划

穰东镇集镇区自来水厂位于涅阳路，给水管网采用统一给水系统。

● 排水工程规划

规划在镇区新建1处污水处理厂，可以满足镇区及周边社区污水处理需求，采用雨污分流制，雨水就近排入沟渠，镇区产生的污水，必须经过处理。

● 电力工程规划

穰东镇的供电电源来自于邓州变220KV变电站供电的35KV电力线路。35KV及以上高压架空电力线路应规划专用通道，并应加以保护。110KV高压电力线走廊宽度控制在15—25m。

● 电信工程规划

邮政所和邮政代办点应结合集镇区和中心村、基层村进行布局，在集镇区设立邮政所一处，中心村设立邮政代办点，方便农村地区的邮政服务。

移动通信，规划加强基站建设，实现移动网络100%无缝覆盖。

推进电信网、互联网、广播电视网三网融合。

● 燃气工程规划

以天然气为主，液化石油气为辅。

规划穰东镇燃气由穰东燃气门站公司供给，燃气通过中高压管线运输至调压站后，由输配管网输送到镇区。

● 环卫工程规划

镇区规划3处垃圾转运站，一处位于镇区南部，一处位于镇区西部，一处位于镇区东部。

每村至少一处垃圾收集点。

村镇设置保洁小组和保洁员。

支撑保障体系

□ 公共服务设施

● 医疗卫生设施

在穰东镇有卫生院，各个行政村有卫生室。

● 养老服务

提升中心村日间照料中心，新建村级幸福院2处，分别位于翟庄村、小寨村。

● 文化体育设施

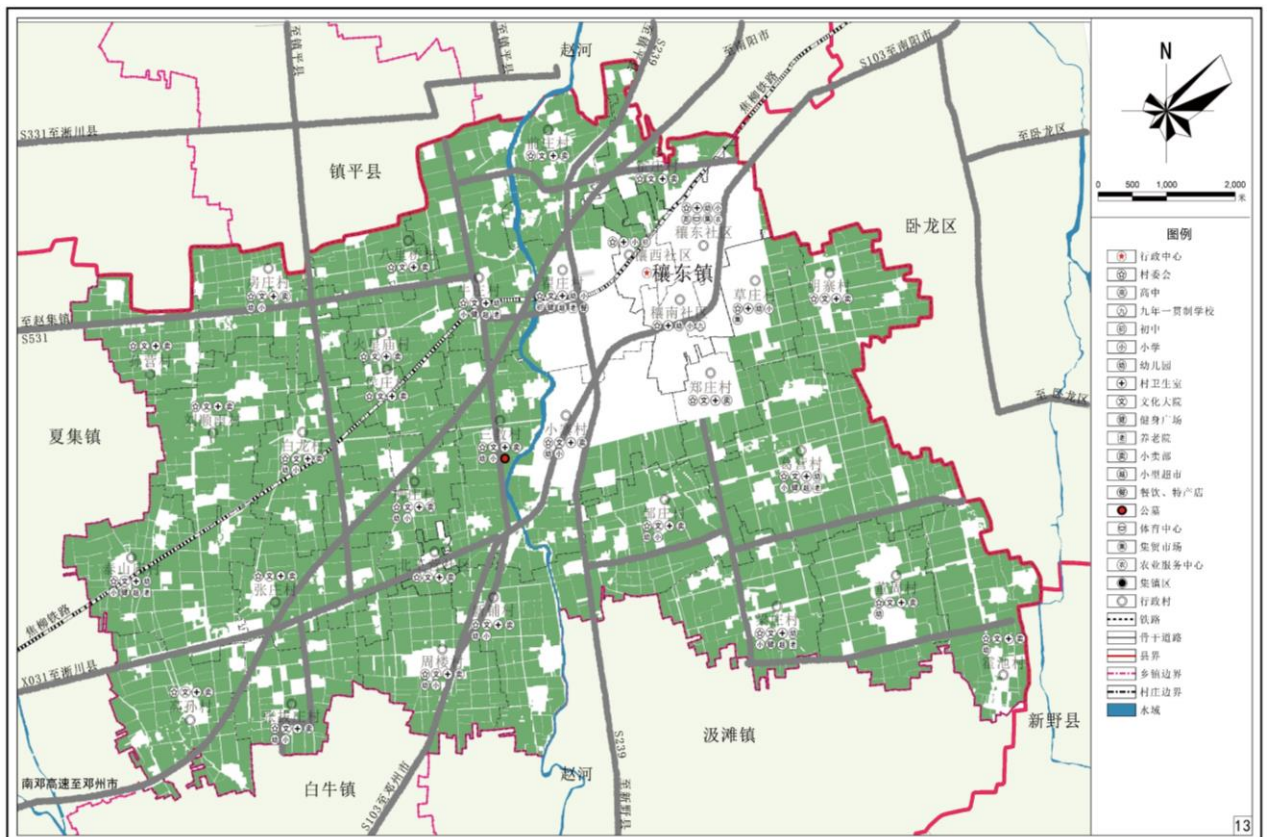
提升各行政村现有的文化活动室、健身场地。新建健身广场13处，位于穰南社区、穰西社区、草庄村、郑庄村等行政村。

● 教育设施

村庄规划10所幼儿园，分别位于前庄村、明寨村、孙营村、北王营社区等行政村。镇区规划3所幼儿园。村庄规划2所小学，分别位于霍池村和侯庄村。镇区规划3所小学。

● 商业服务业设施

规划在穰东镇设综合集贸市场1个；基层村结合居民点布局和村民需求规划农家便利店。牛庄村、葛营村、梁庄村、泰山庙村各新增一处便民商业。





07

实施保障

实施保障

□ 保障措施

● 强化规划实施保障

本规划一经批准，由穰东镇人民政府统一组织实施，政府各职能部门必须充分认识国土空间规划的重要性，维护规划的严肃性和权威性，定期向本级人大报告规划实施情况，自觉接受人大监督。加大政策扶持力度，保障乡镇国土空间规划有序实施，探索明确闲置宅基地入市、生态保护补偿机制、产业准入退出等政策措施，强化实施管理，激活乡村振兴动能，促进资源集约节约，建立健全保护责任体系，促进国土空间有效开发。

● 引导公众参与监督

建立全过程全方位的公众参与制度和专家咨询机制，加强规划宣传普及，搭建公众交流平台，明确公众参与规划编制与实施程序中的职责与权益、参与的渠道与途径。

● 开展规划动态评估

根据总体规划实施情况和乡镇发展状态，建立“一年一体检、五年一评估”规划动态评估机制，对乡镇国土空间规划实施情况进行实施监督、定期检查、常态化维护，建立实施监督信息系统，实施国土空间规划动态监测评估预警。

● 健全问责机制

本规划经法定程序批准后，作为张楼乡规划、建设和管理的依据，镇域范围的下位规划中，涉及村镇建设指标管控部分与本规划有冲突时，应以本规划为准。

对于本规划未涉及的内容，应参照国家、河南省、南阳市及邓州市现行的有关规范和标准执行。

经依法批准的规划必须严格执行，决不允许任何部门和个人随意修改、违规变更，建立规划实施考核问责制度，促进行政机关和有关主体主动接受社会监督。依据规划实施任务分工落实方案，加强对规划实施的督导和考核。健全监督问责机制，对违反规划和落实规划不力、造成严重损失或者重大影响的，一经发现，坚决严肃查处，依法依规追究责任。