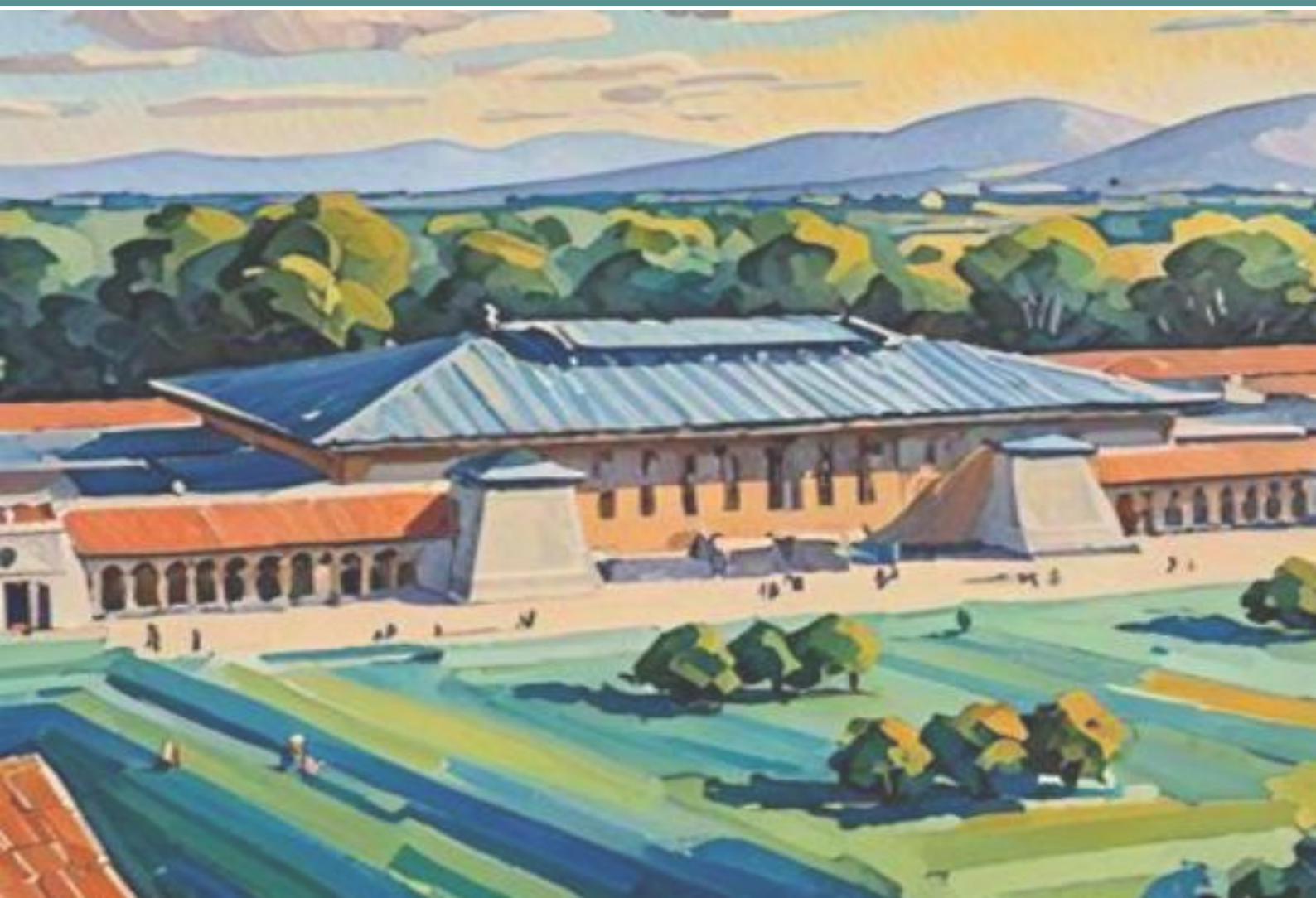


# 邓州市桑庄镇国土空间总体规划 (2021-2035年) 草案公示稿



桑庄镇人民政府  
2026.02

# 前言

## preface

根据《中共中央国务院发布关于建立国土空间规划体系并监督实施的若干意见》，落实《自然资源部关于全面开展国土空间规划工作的通知》（自然资发[2019]87号），根据河南省、邓州市国土空间规划工作开展的具体部署和要求，桑庄镇开展新一轮国土空间总体规划组织编制（以下简称《规划》）。

《规划》是对邓州市国土空间总体规划的细化落实，是桑庄镇国土空间开发、保护、利用、修复和各类建设的行动指南，是编制国土空间详细规划以及实施国土空间用途管制的基本依据。

目前，《规划》已形成规划草案，为了让公众充分了解规划草案内容、广泛听取各方意见、凝聚公众智慧，现公开征求社会各界意见建议。

# 【 目 录 】

一. 规划总则

二. 定位与目标

三. 国土空间开发保护与利用

四. 规划支撑体系

五. 国土综合整治和生态修复

六. 镇政府驻地规划布局

七. 规划保障实施

PART

1

## 规划总则

---

1.1 区位交通

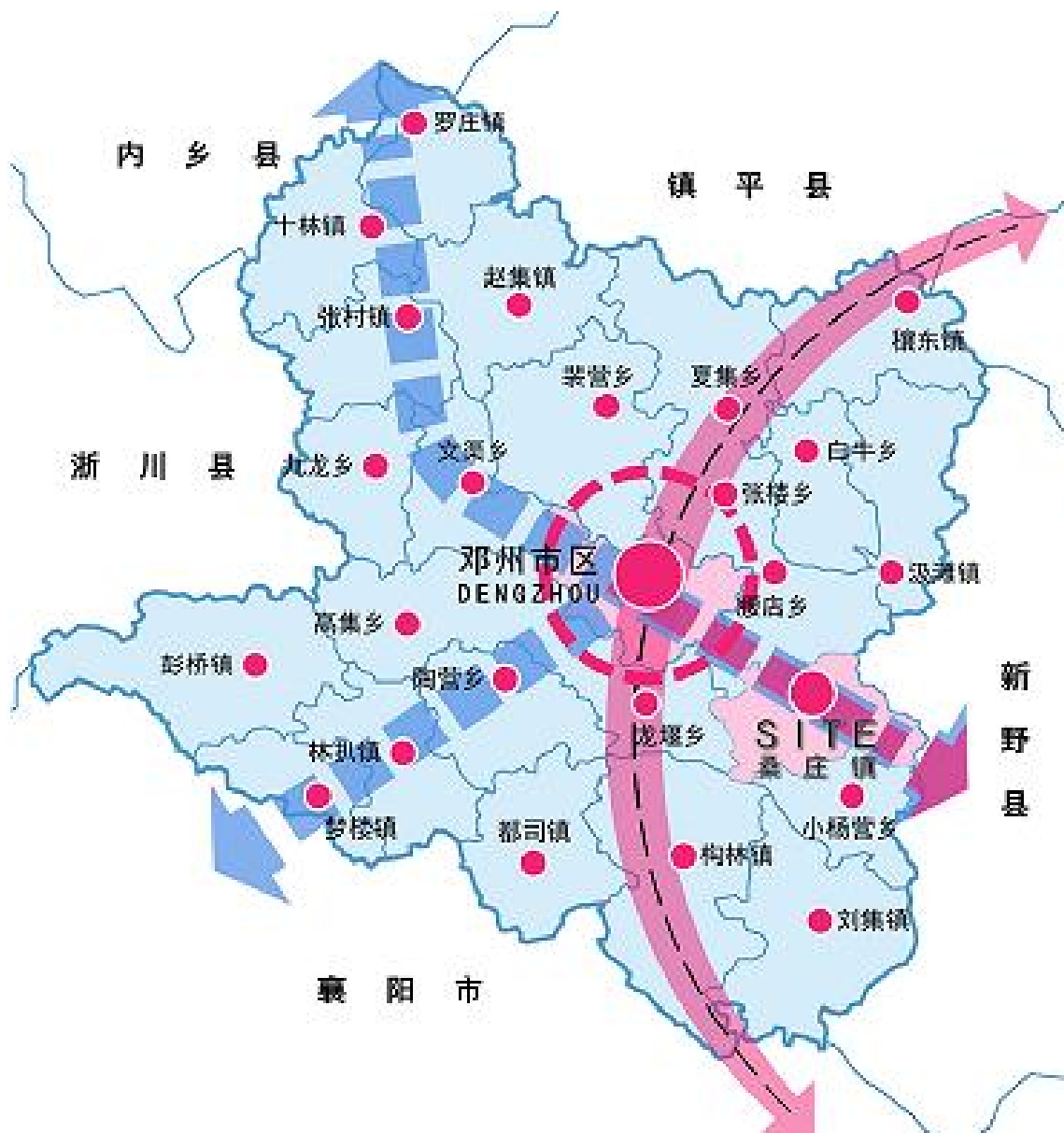
1.2 规划范围与期限

# 1 规划总则

## 1.1 区位交通

桑庄镇属于地处河南省西南部的邓州市，位于邓州市东南。桑庄镇东临新野县，西接龙堰乡，北连腰店镇，南交小杨营镇，距邓州中心城区约13公里，距离新野县约15公里，是邓州中心城区与新野的交界中心，是从新野以及G55进入邓州市的门户。

省道S335东南 - 西北向穿越桑庄镇，连接了邓州市区与新野县，迎宾大道东南 - 西北向穿越桑庄镇域北部，于桑庄镇区与省道 S335相交，二广高速东北 - 西南向穿越桑庄镇，连接襄阳市与南阳市区，与省道S335在田营村十字相交，内邓高速东西向连接内乡，与二广高速于新华村“T”字相交。各乡镇间及乡镇内部多通过乡道相连。二广高速在镇区东南侧设置高速公路出入口。



# 1 规划总则

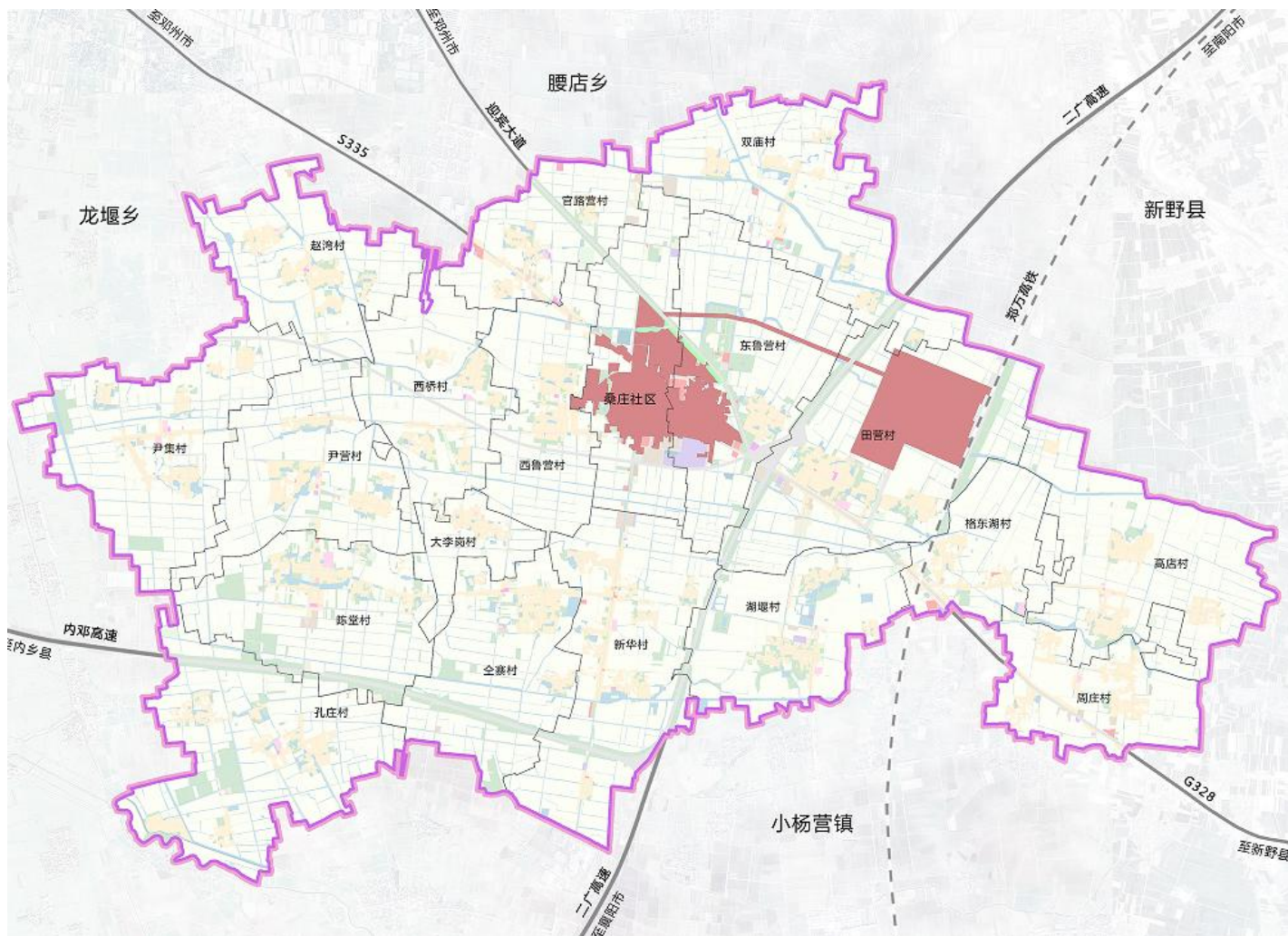
## 1.2 规划范围与期限

规划范围分为镇域和镇政府驻地两个层次。

镇域即桑庄镇行政辖区，包括1个桑庄社区，高店、周庄、格东湖、湖堰、田营、双跃、东鲁营、西鲁营、官路营、西桥、赵湾、尹营、尹集、陈堂、孔庄、大李岗、仝寨、新华18个行政村，国土面积79.10平方公里。

镇区范围主要包括落实上位规划确定桑庄镇城镇开发边界，面积322.31公顷，包含桑庄镇区、邓州市高铁组团两个片区。

本规划期限为2021年至2035年，规划基期年为2020年，近期至2025年，目标年至2035年。



PART

2

## 定位与目标

---

2.1 总体定位

2.2 发展目标

## 2 规划定位与目标

### 2.1 发展定位



**邓州市域综合交通枢纽门户、邓州市域东南部物流基地、特色农产品种植加工小镇、邓州市重点镇。**

## 2 规划定位与目标

### 2.2 规划目标

#### 近期：到2025年

➤ 到2025年空间管控控制线全面落地；山水林田湖草沙一体化保护得到落实；城乡融合度显著提升,城乡发展格局基本奠定；国土空间保护、利用、治理和修复水平明显提升。

#### 远期：到2035年

➤ 到2035年基本形成生产空间集约高效、生活空间宜居适度、生态空间安全和谐、开放高效、魅力品质的国土空间格局，并将桑庄镇打造成为南阳市具有区域影响力的农副产品物流产业集群；进一步扩大特色农产品种植规模，建设具有国家地理标志品牌特色的农产品供应小镇。

PART

3

## 国土空间保护与利用

---

- 3.1 国土空间开发保护格局
- 3.2 重要控制线落实划定
- 3.3 国土空间规划功能分区
- 3.4 产业空间布局规划
- 3.5 村镇体系规划

# 3 国土空间开发保护

## 3.1 国土空间开发保护格局

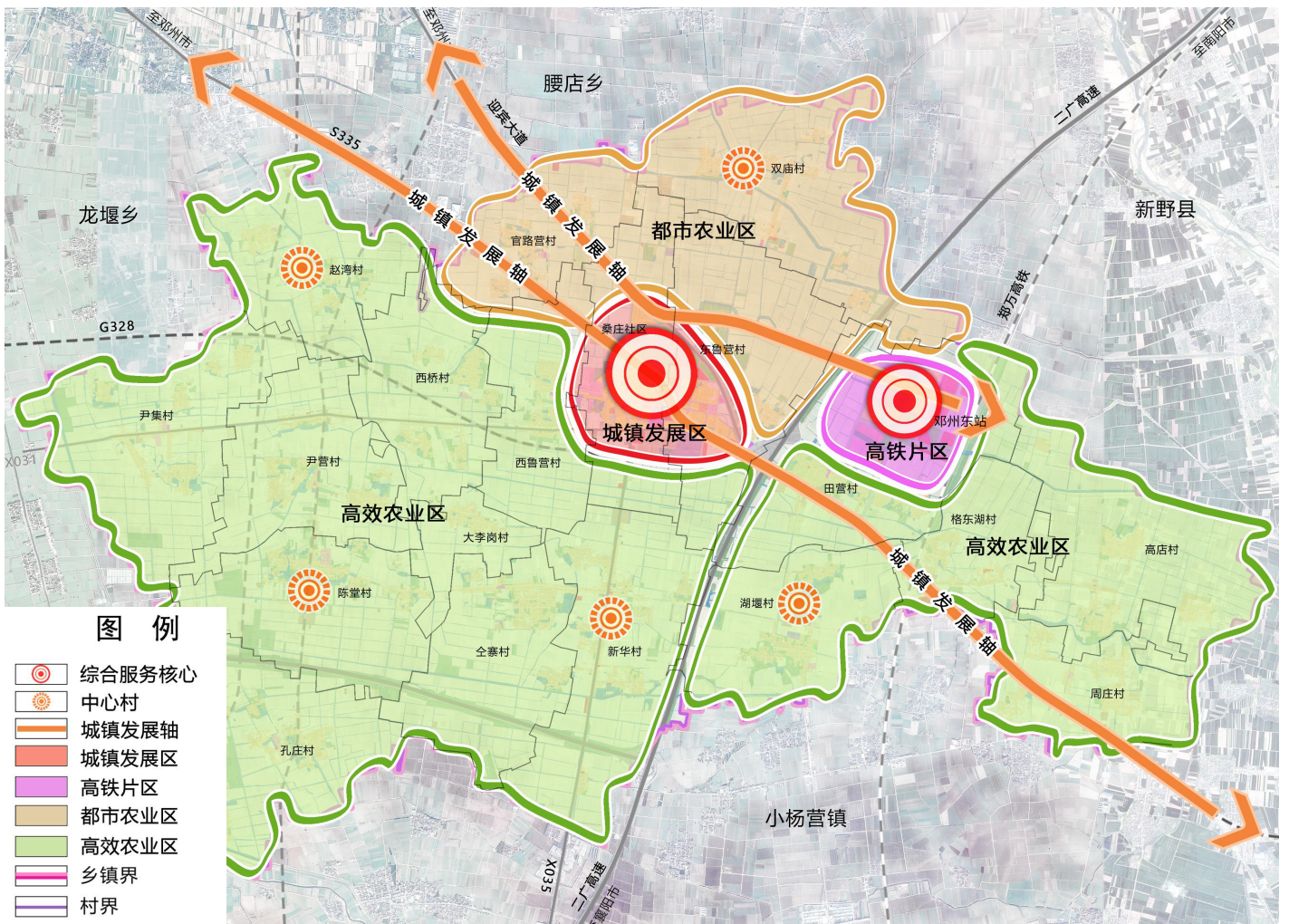
### 规划空间结构：两心、两轴、五区、多点

**两心：**以镇区和高铁片区为全域的综合服务核心；

**两轴：**依托迎宾大道和省道335形成的镇区城镇发展轴线；

**五区：**基于邓州市域产业发展格局指引及桑庄镇现状产业资源发展特点，分别形成镇区、高铁片区、都市农业区和两个高效农业区。

**多点：**重点发展5个中心村包括双庙村、赵湾村、陈堂村、新华村和湖堰村。



# 3 国土空间开发保护

## 3.2 重要控制线

耕地与永久基本农田

落实耕地保护目标**不低于5400.67公顷**；落实永久基本农田面积**不低于4651.43公顷**。

生态保护红线

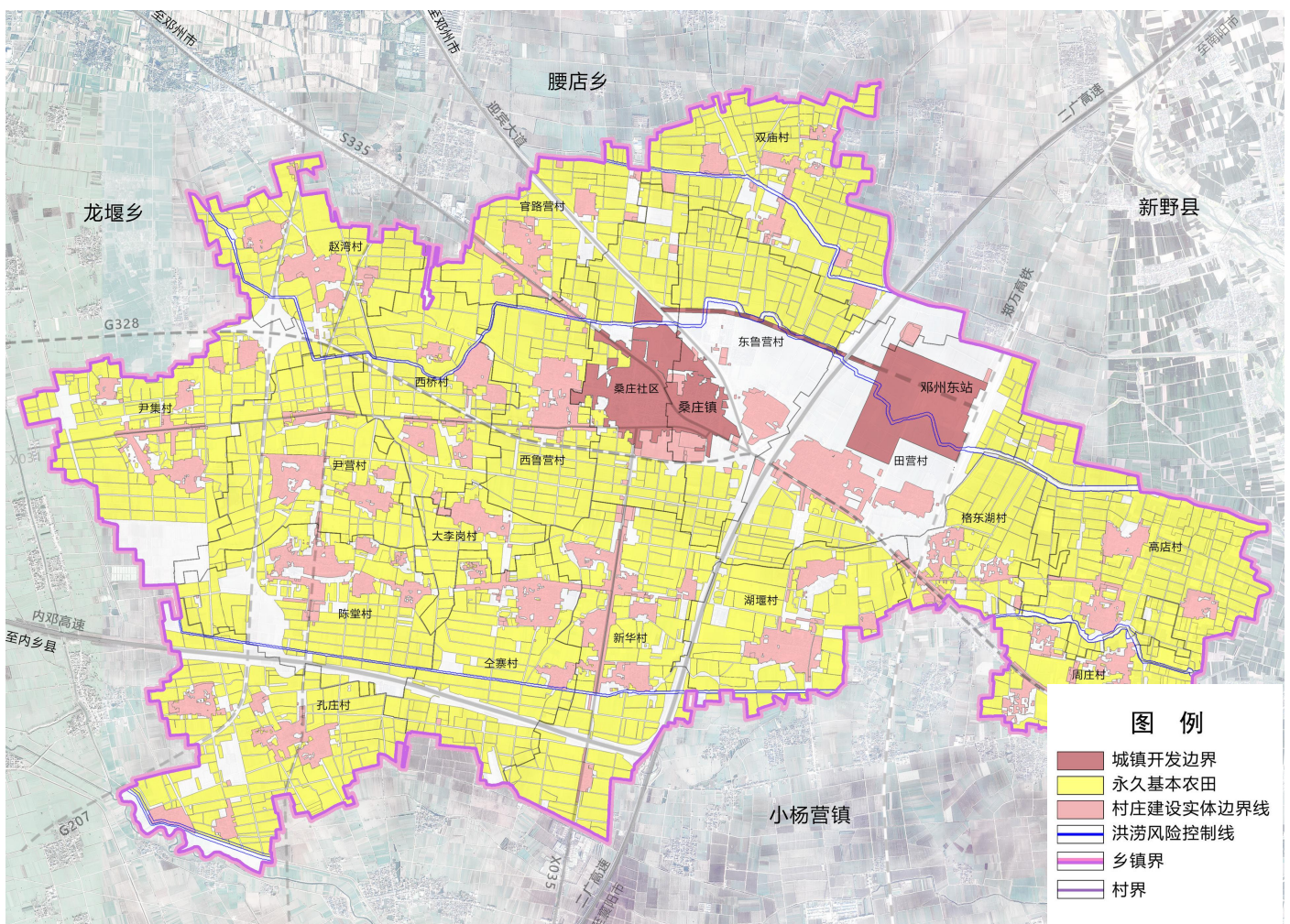
桑庄镇不涉及生态保护红线。

城镇开发边界

落实城镇开发边界**322.31公顷**。

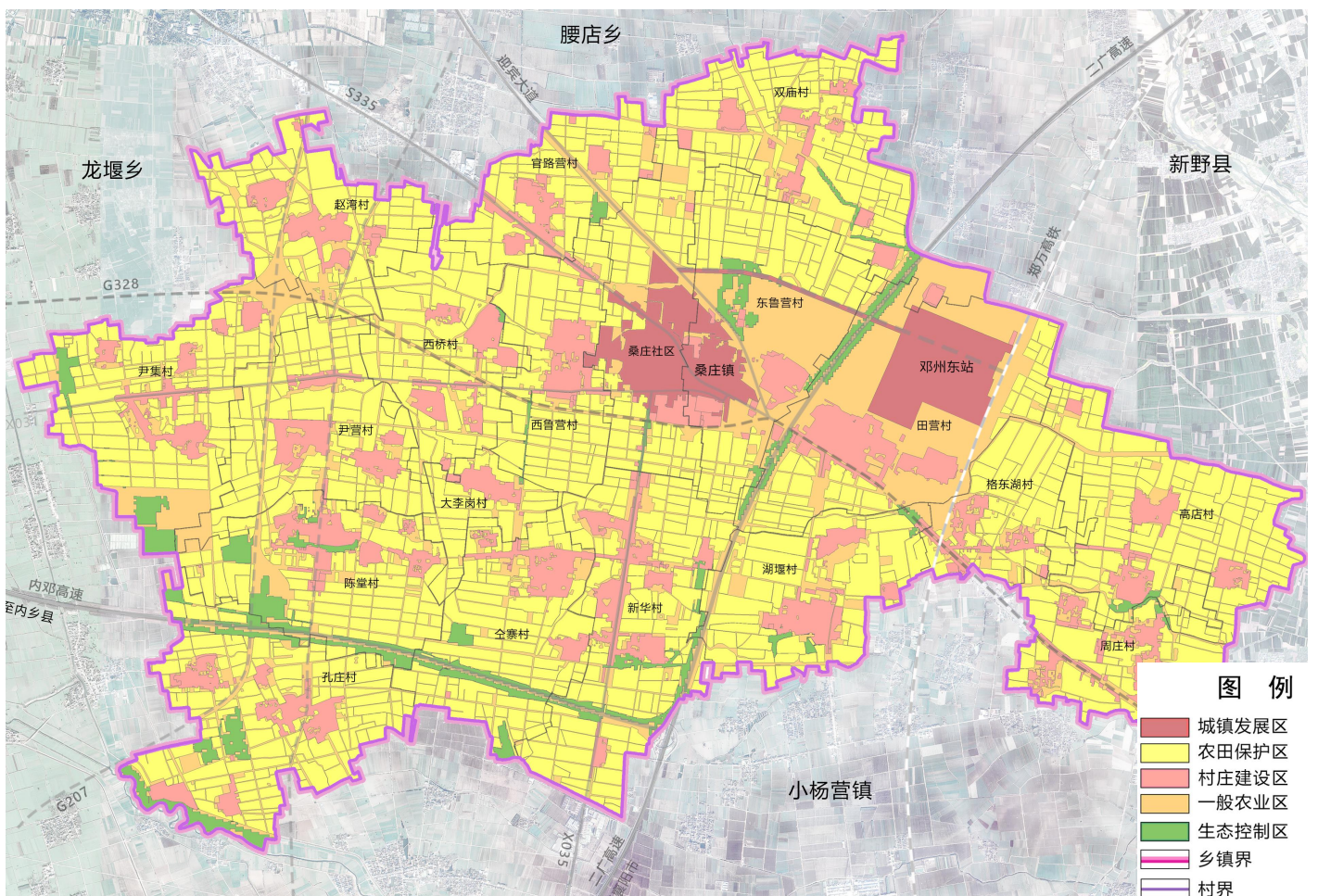
村庄建设边界

划定村庄建设边界面积**1009.81公顷**。



## 3.3 国土空间规划功能分区

规划分区		面积 (公顷)	
规划一级分区	规划二级分区		
生态控制区	生态控制区	312.49	
农田保护区	农田保护区	4651.43	
乡村发展区	一般农业区	1613.89	
	村庄建设区	1009.81	
	合计	2623.7	
城镇发展区	城镇集中建设区	322.31	
	其中	居住生活区	83.59
		综合服务区	42.88
		商业商务区	41.75
		工业发展区	11.52
		物流仓储区	19.73
		绿地休闲区	33.28
		交通枢纽区	89.56





### 3.5 镇村体系构建

桑庄镇村体系以城乡一体化发展为宗旨，镇村等级划分为3级：镇驻地、中心村、基层村。

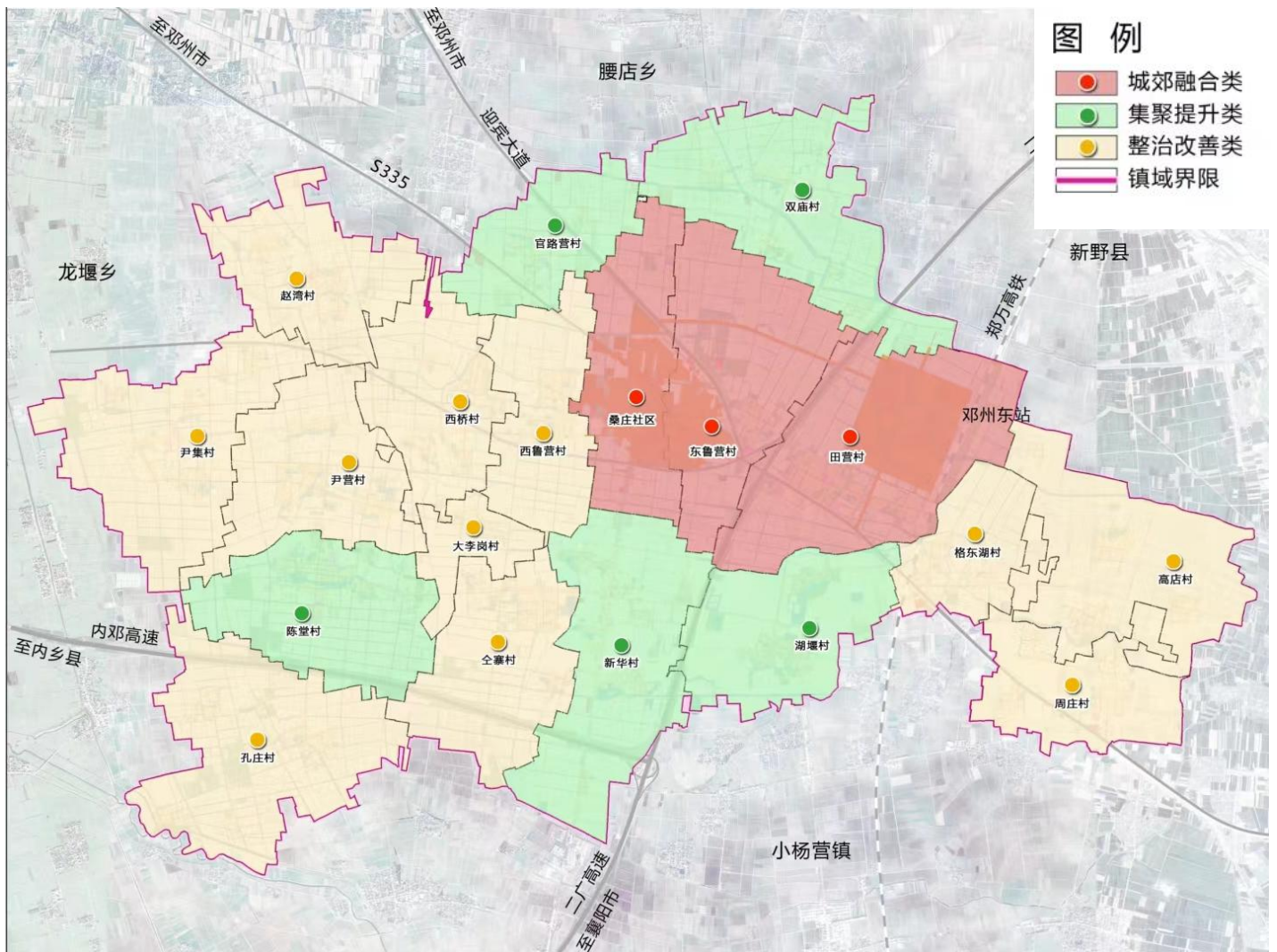
镇驻地（3个）：桑庄社区、东鲁营村、田营村；

中心村（5个）：双庙村、赵湾村、陈堂村、新华村和湖堰村；

基层村（11个）：官路营村、尹集村、尹营村、西桥村、西鲁营村、大李岗村、仝寨村、孔庄村、格东湖村、高店村、周庄村。

#### 村庄分类：

桑庄镇村庄划分为集聚提升类、城郊融合类、整治改善类三类。



PART

4

## 规划支撑体系

---

4.1 综合交通规划

4.2 公共服务设施布局规划

4.3 市政基础设施布局规划

4.4 综合防灾设施规划

# 4 规划支撑体系

## 4.1 综合交通规划

加强区域性道路建设，优化乡村公路网，构建外联内畅的综合交通体系

### 区域基础设施

铁路：郑万高铁，设邓州东站

高速：内邓高速、二广高速（开设有出入口）

### 构建镇域交通体系

国道：国道328、国道207

省道：省道335

县道：县道031、032

乡道：乡道032，技术等级不低于三级公路，宽度为6-8m。

### 交通设施

客运站：2处，高铁新城客运站，镇区客运站。

公交站点：主要居民聚集点及干线公路与县乡道路的节点处设置候车亭和招呼亭。



# 4 规划支撑体系

## 4.2 公共服务设施布局规划

按照**城镇级-乡村级**两级布置公共服务设施。

### 公共管理设施规划

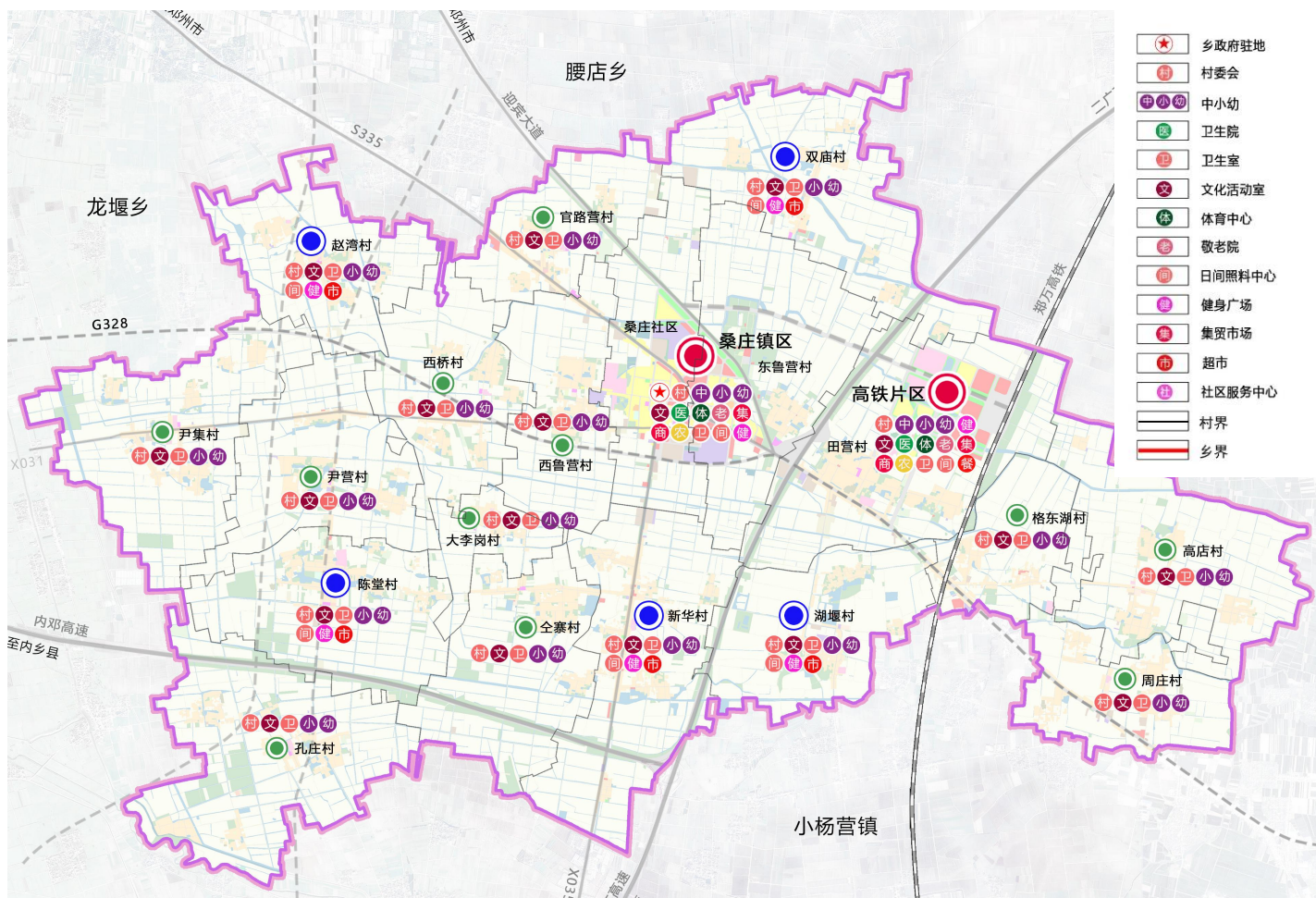
- 保留现状镇人民政府、派出所、自然资源所、司法所、税务所等机关团体设施；各行政村配置1处村委会，设置党群服务中心。
- 教育设施：规划共设置3所初中，其中保留现状2所，高铁片区新建1所。小学、幼儿园：规划近期暂时保留，远期结合教育部门整合教育资源的要求，根据实际情况采取几个村合并配置的方式进行。
- 文化设施：1处文化活动中心
- 体育设施：1处体育中心

### 医疗卫生设施

- 规划保留现状1处桑庄镇卫生院，位于镇区。每个行政村各设置1所标准化村卫生室，建筑面积100-200m<sup>2</sup>。

### 文化设施规划

- 规划新建1处乡镇级文化活动中心，用地面积为0.87公顷，位于镇政府驻地内。
- 各行政村设置文化大院、老年活动室。
- 城郊融合类、集聚提升类村庄各设置红白喜事厅一处，宜结合村庄文化大院设置。



## 4 规划支撑体系

### 4.3 市政基础设施布局规划

#### 给水工程规划

水预测采用分类预测法。规划至2035年，镇域所需年用水总量约251.46万立方米。镇区用水接桑庄水厂(3.0万吨/日)，水源为南水北调水；各村庄规划保留小型给水设施用于满足用水需求。给水干管管径DN300mm-DN400mm，给水支管DN200mm。

#### 排水工程规划

预测桑庄镇城镇年污水总量，2035年达到132.06万立方米；预测桑庄镇农村年污水总量，2035年达到60.18万立方米。

规划保留现状镇镇区1处污水处理厂，剩余16个行政村，分别配建1处一体化污水处理设施，供行政村内各自然村就近收集处理生活污水。

#### 雨水工程规划

镇政府驻地采用雨污分流制，实现污水的集中收集和处理。农村地区采用不完全分流制。

依据各个村庄地形的自然坡度，农村地区雨水就近分散排入河道、沟渠，雨水沟渠应和道路同步建设。

#### 电力设施

用电电荷预测：规划期末，全镇至2035年用电总量为10.37亿KHW。

电源：规划接镇区现状110kV福胜变电站。

电网规划：规划接镇区现状110kV福胜变电站。

桑庄镇高压配电110千伏，中压配电电压35千伏/10千伏，低压配电电压380伏/220伏。

#### 燃气设施

气源：规划气源接腰店天然气门站。镇域形成以天然气为主、煤气罐为辅的城乡燃气利用格局。

#### 通信设施

加大农村光纤宽带改造力度，推进5G网络农村地区全覆盖，光纤覆盖率达到100%，有线广播电视入户率达到100%。完善农村电商发展设施，加快农业物联网建设部。

#### 环卫工程

在集聚提升类、城郊融合类各设置一处公厕。

## 4 规划支撑体系

### 4.4 综合防灾设施规划

#### 消防设施

保留现状乡镇专职消防队，占地0.57公顷，各行政村分别设置 1 处村级消防救援小队，附建村委会内，配备消防通信设备。

#### 避难场所体系建设

设立指挥中心1处，位于镇人民政府内部，负责制订地震应急方案，在收到临震预报时，负责向全镇发布命令，统一指挥人员疏散、物质转移和救灾组织。各级应急避难场所（学校操场、公园、广场、周边耕地）为节点，救灾、疏散通道为网，络构建点、线、面相互结合的避震疏散体系。

#### 卫生防疫规划

完善乡村两级防控体系。在镇卫生院设一处传染病防疫科室，并配建相关设施。各村设置防疫检查站。

#### 抗震

**桑庄镇全镇按7度设防。**

疏散通道主要利用城镇的主次干道及对外交通设施，形成通畅的快速疏散体系。农村以村村通道路和公路作为主要疏散通道，以农田空地作为主要疏散场地。

#### 防洪

镇政府驻地和村庄集中建设区防洪标准达到**20年一遇**，其他乡村地区防洪标准达到**10年一遇**。

PART

5

## 国土综合整治与生态修复

---

### 5.1 国土综合整治与生态修复

## 5.1 国土综合整治与生态修复

### 1. 高标准农田建设

大力开展高标准基本农田建设。规划期内，集中力量建设“集中连片、旱涝保收、节水高效、稳产高产、生态友好”的高标准农田。规划至2035年，力争将永久基本农田建成高标准农田。

### 2. 其他农用地整治

全面落实补充耕地任务。至2035年，耕地后备资源开发补充耕地4.69公顷，桑庄镇全镇均有分布，确保实现耕地占补平衡。

### 3. 适度开发宜耕后备土地资源

全面落实补充耕地任务。至2035年，耕地后备资源开发补充耕地12.74公顷。

### 4. 农村建设用地整治

全积极推进村庄建设用地整治，优化农村生产、生活、生态用地空间布局，加快空心村及危旧房改造，完善农村基础设施配套建设，提高农村建设用地节约集约利用水平；加强全域农村环境综合治理，改善农村人居环境和生活品质。规划至2035年，规划至2035年，安排村庄建设用地整治项目，桑庄镇全域均有分布，整治规模为82.64公顷。

### 5. 城镇低效用地整治

城镇低效用地整治是盘活土地资源、优化空间布局的关键举措。规划至2035年，安排城镇低效用地再开发项目，盘活低效用地3.63公顷，为城镇发展注入新活力。

### 6. 生态环境整治

落实水功能区划、水资源保护与利用要求，主要是推进刁河综合治理项目。加强河道生态综合整治。主要清除河道中的淤泥和垃圾，改善河道底泥状况，采用生态护坡的方式，防止水土流失，并进行景观造景，丰富滨河景观，打造刁河河道景观带。

### 7. 森林生态保护修复

森林生态重点保护区主要包括公益林区和刁河、运粮河沿线绿化，维护其生态系统结构稳定，保护其生态属性不改变，禁止破坏生态的建设活动，加强损坏林、残次林、迹地恢复等工程。

PART

6

## 镇政府驻地规划布局

---

### 6.1 用地结构和布局

# 6 镇政府驻地规划布局

## 6.1 用地结构和布局

**规划形成“三轴、两心、四片区”的总体结构。**

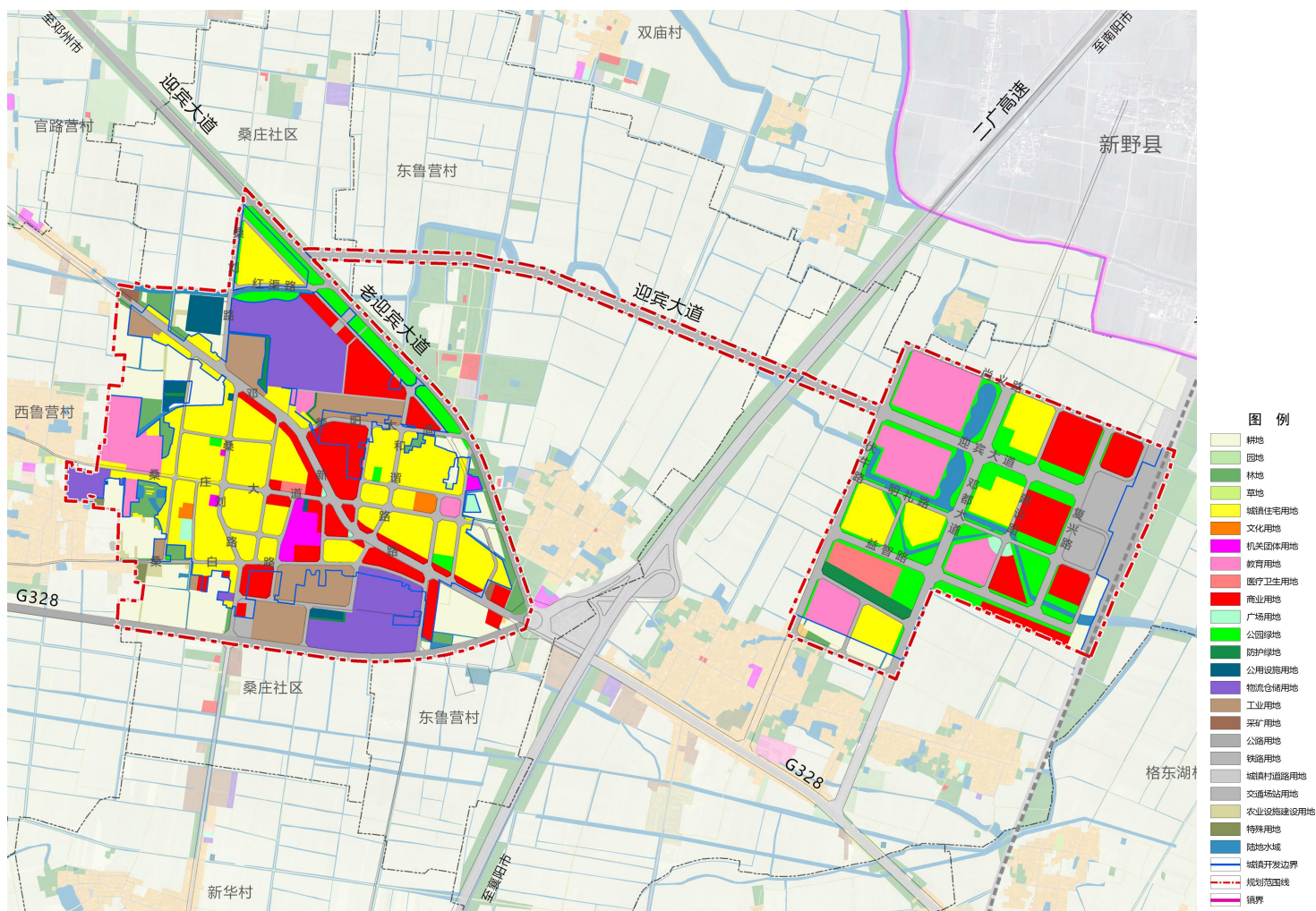
“三轴”：国道 328、迎宾大道、邓都大道形成的三条功能联系发展轴。

“两心”：镇区公共服务核心、高铁站前商务核心。

“四片区”：指商贸物流区、桑庄古镇区、农副产品物流产业园区、高铁片区。

**镇政府驻地城镇建设用地规模为322.31公顷。**

居住用地面积83.59公顷；公共管理与公共服务设施用地面积42.88公顷；商业服务业用地面积38.37公顷；工业用地面积11.52公顷；交通运输用地面积80.87公顷。公用设施用地面积1.19公顷；仓储用地面积19.73公顷；绿地与开敞空间用地33.28公顷，结合现状林地，规划新增2处公园绿地，位于镇区东西两侧；陆地水域面积7.83公顷；其他建设用地3.04公顷。



PART

7

## 近期建设与实施保障

---

7.1 近期建设项目库

7.2 实施保障

## 7.1 近期建设

1.衔接邓州市国土空间规划，结合乡镇实际对近期规划作出统筹安排，落实邓州市重大基础设施项目建设、生态修复和国土综合整治等工程及时序安排。

2.对桑庄镇生态修复、土地整治、产业、交通、基础设施类、公共服务设施类等建设项目，文化教育、医疗体育、社会福利等公共设施项目，明确近期实施重点和发展时序。

3.制定重点建设项目表，明确项目名称、建设性质、建设规模、建设年限、涉及村庄等。

镇域共规划40个项目，包括生态修复类项目3个、土地整治项目3个、交通类项目3个、产业类项目23个、基础设施类项目4个、公共服务设施类项目4个。

# 7 近期建设与实施保障

## 7.2 实施保障

### 1.明确规划实施责任

全面落实南阳市、邓州市国土空间规划在桑庄镇的发展定位、主要控制指标，在镇人民政府层面保障乡镇规划有序实施，不得突破规划确定的约束性指标和刚性管控要求。

### 2.完善规划编制实施机制

加强建设用地开发的项目选址论证，建立可持续的规划编制单位长期服务机制，高质量地按需有序编制各类详细规划。

### 3.加强社会监督机制

鼓励公众积极参与规划的实施和监督。充分利用各种媒介向社会公布和宣传乡镇规划，建立规划宣传和交流互动机制，促进规划能用、好用、管用。

### 4.健全国土空间用途管制

以国土空间规划“一张图”实施监督信息系统为支撑，完善规划全生命周期管理。由邓州市自然资源主管部门应会同有关部门对各类管控线、约束性指标等管控要求的落实情况进行监督检查。