



# 邓州市小杨营镇国土空间总体规划 (2021-2035年) 公示稿

小杨营镇人民政府

2026年2月

# 前言

## preface

根据《中共中央国务院发布关于建立国土空间规划体系并监督实施的若干意见》，落实《自然资源部关于全面开展国土空间规划工作的通知》（自然资发[2019]87号），根据河南省、邓州市国土空间规划工作开展的具体部署和要求，小杨营镇人民政府组织编制了《邓州市小杨营镇国土空间总体规划（2021-2035年）》（以下简称《规划》）。

《规划》是对邓州市国土空间总体规划的细化落实，是小杨营镇国土空间开发、保护、利用、修复和各类建设的行动指南，是编制国土空间详细规划以及实施国土空间用途管制的基本依据。

目前，《规划》已形成规划草案，为了让公众充分了解规划草案内容、广泛听取各方意见、凝聚公众智慧，现公开征求社会各界意见建议。

# 【目 录】

一. 规划总则

二. 定位与目标

三. 国土空间开发保护与利用

四. 规划支撑体系

五. 国土综合整治和生态修复

六. 镇政府驻地规划布局

七. 规划保障实施



PART

1

## 规划总则

---

1.1 区位

1.2 规划范围和规划期限

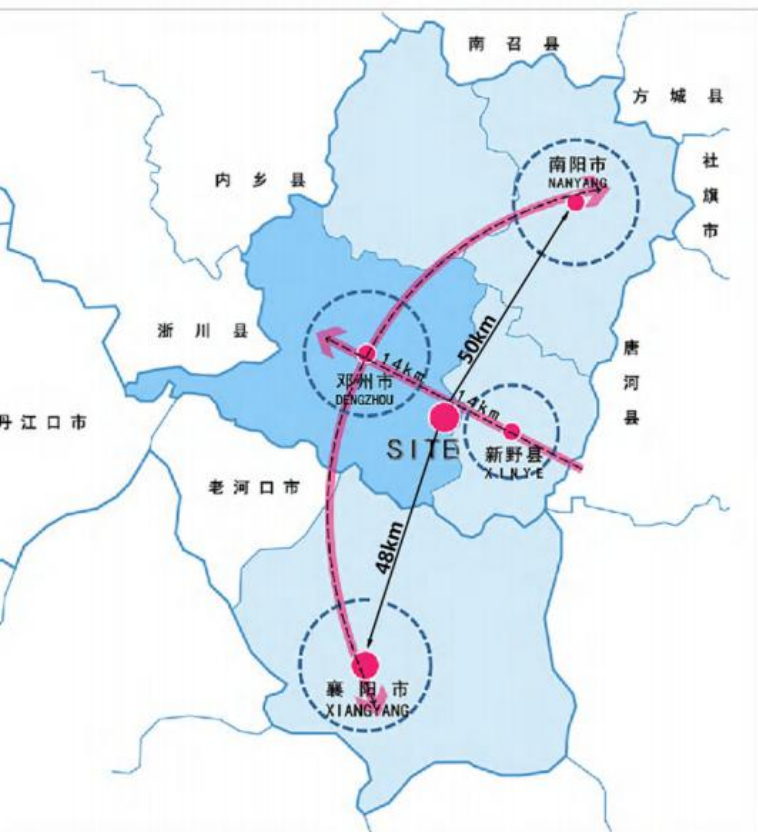
# 1 规划总则

## 1.1 区位

**地理位置：**小杨营乡位于邓州市东南边陲。距邓州市区22.5公里，东与新野县相邻，南与刘集镇隔刁河相望，西接构林镇，北连桑庄镇，地缘优势明显，位于区域地理中心，与周边4个市县有高速公路相互联系，城市区域优势明显，城镇未来发展潜力大。

**交通区位：**郑万高铁、二广高速、内邓高速、S335过境而过，邓州东站、高速出入口均位于镇域内，公路网纵横交错，四通八达，交通条件优越。

### 小杨营镇在周边区域位置



### 小杨营镇在邓州市位置



# 1 规划总则

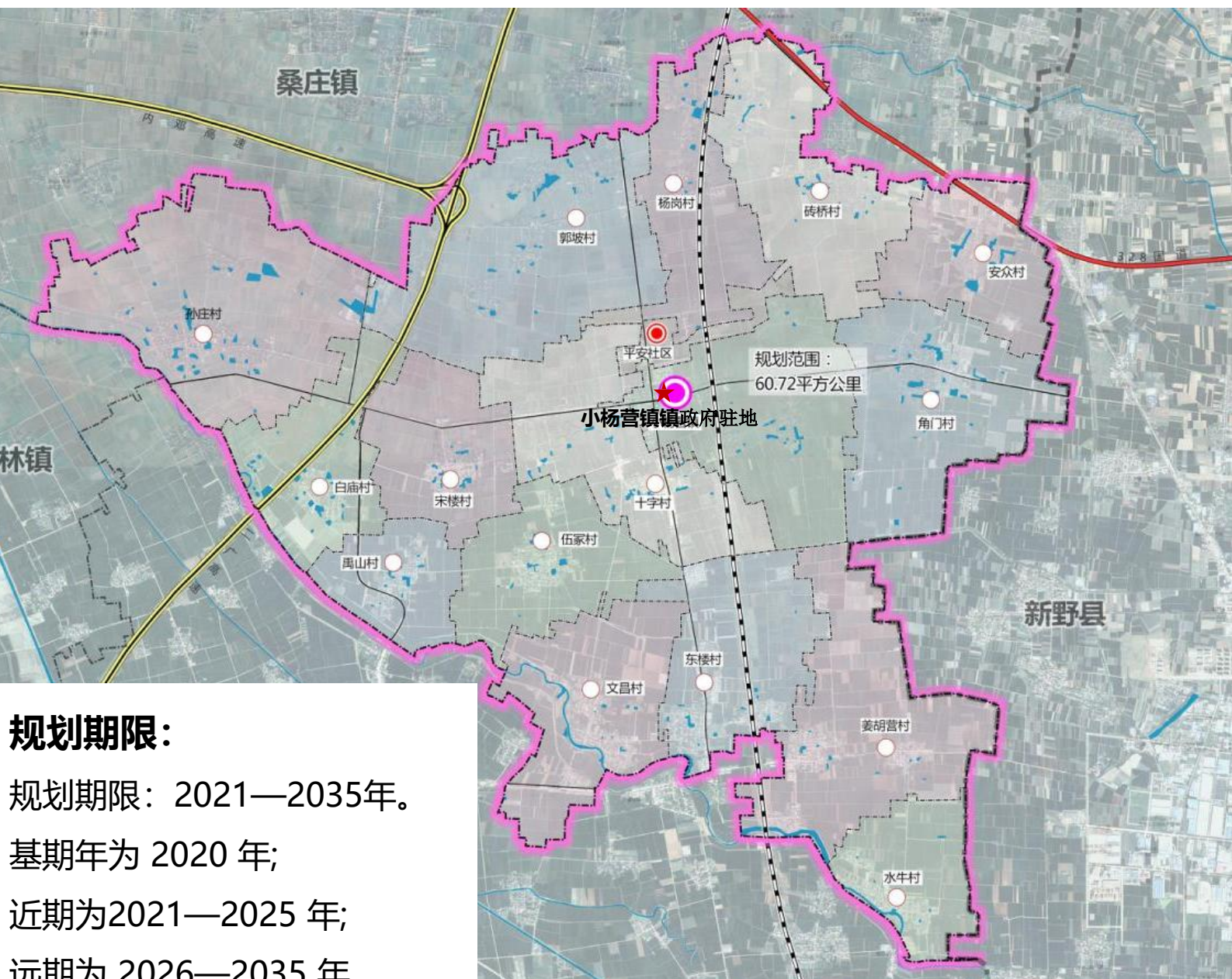
## 1.2 规划范围和规划期限

### 规划范围：

规划范围分为镇域和镇区驻地两个层级。

镇域规划范围：小杨营镇行政辖区，总面积60.72平方公里，包含15个行政村和一个社区。

镇政府驻地城镇开发边界范围：指小杨营镇政府驻地，东至郑万高铁，北至小杨渠，西至现状村道，南至八角堤北450米，主要涉及到小杨营村、十字村、平安社区和宋楼村一部分用地，总面积104.32公顷。



### 规划期限：

规划期限：2021—2035年。

基期年为2020年；

近期为2021—2025年；

远期为2026—2035年。

PART

2

## 定位与目标

---

2.1 总体定位

2.2 发展目标

## 2 规划定位与目标

### 2.1 规划定位

**南阳盆地优质农牧产品加工基地、  
邓新一体化协同发展节点、  
农文旅体深度融合发展示范区、  
生态宜居现代化小镇**

**邓州市东南部综合商贸服务节点，**

**主要职能：以现代高效农业、特色种植（有机蔬果、花生）、畜牧养殖（牛、猪、兔）、农产品加工（玉米、花生、小麦）、乡村旅游为主的现代化基础服务型小城镇**

# 2 规划定位与目标

## 2.2 规划目标

### ■ 发展目标

- **至2025年：**三条空间管制控制线全面落地；各级生态功能区保护和修复体系建立；农业产业格局得到优化，耕地保护指标得到落实；产镇融合度显著提升，充满活力的城乡发展格局基本奠定；国土空间的保护、利用、治理和修复水平明显提高。
- **至2035年：**基本实现国土空间治理体系和治理能力现代化，形成生产空间集约高效、生活空间宜居舒适、生态空间天蓝水清、安全和谐、开放高效、魅力品质和国土空间格局，建成市级特色生态小镇。

#### 规划目标

**和谐**国土空间战略

**高效**国土空间战略

**品质**国土空间战略

#### 规划策略

**优化国土空间格局：**构建生产、生活、生态空间协调共融的总体格局

**增效提质：**提升产业附加值、提高土地价值；  
**综合整治：**增减挂钩、增存挂钩，提高国土空间利用效率；

**设施提升：**补足短板，完善配套设施建设；  
**品质提升：**打造美丽田园景观，塑造特色乡镇风貌

格局

效率

品质



PART

3

## 国土空间保护与利用

---

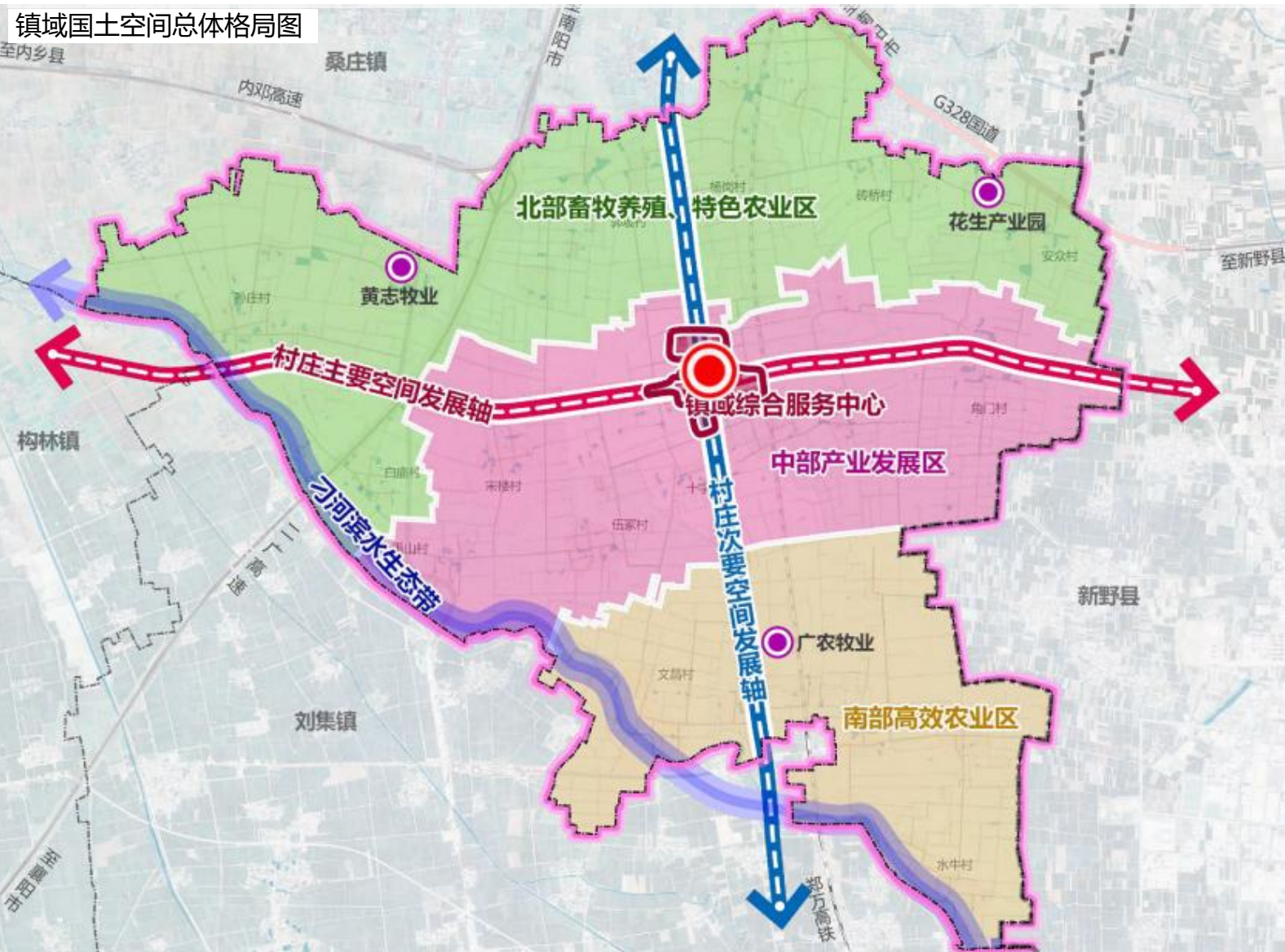
- 3.1 国土空间开发保护格局
- 3.2 重要控制线落实划定
- 3.3 国土空间规划功能分区
- 3.4 产业空间布局规划
- 3.5 镇域村庄发展指引

# 3 国土空间开发保护

## 3.1 国土空间开发保护格局

形成“一心、一带、两轴、四区、多点”的总体格局

镇域国土空间总体格局图



- **一心**：以镇区公共服务和休闲片区为核心的**镇域综合服务中心**。
- **一带**：刁河滨水生态带
- **两轴**：沿杨城路村庄主要空间发展轴、南北向村庄次要空间轴线。
- **四区**：**镇域综合服务区**依托镇区，打造镇域综合服务片区。**北部发展片区**依托北部上规模企业重点发展牛、猪等畜牧养殖；以及以高粱、花生、油菜等特色种植为主特色农业及观光休闲体验等。**中部发展片区**中部依托镇区以及良好的对外交通，重点发展乡村特色产业。**南部发展片区**：南部依托现状农业种植基础，推进专业化种植技术、通过土地流转，推进农田集中连片，发展高标准种植。
- **多点**：多个村庄发展节点：花生产业园、黄志牧业产业园、田园综合体等。

# 3 国土空间开发保护

## 3.2重要控制线

耕地与永久基本农田

耕地保护目标不低于 4313.95 公顷（6.47 万亩），永久基本农田保护面积不低于 4367.22 公顷（6.55 万亩）。

生态保护红线

镇域不涉及生态保护红线

城镇开发边界

落实城镇开发边界104.29公顷。

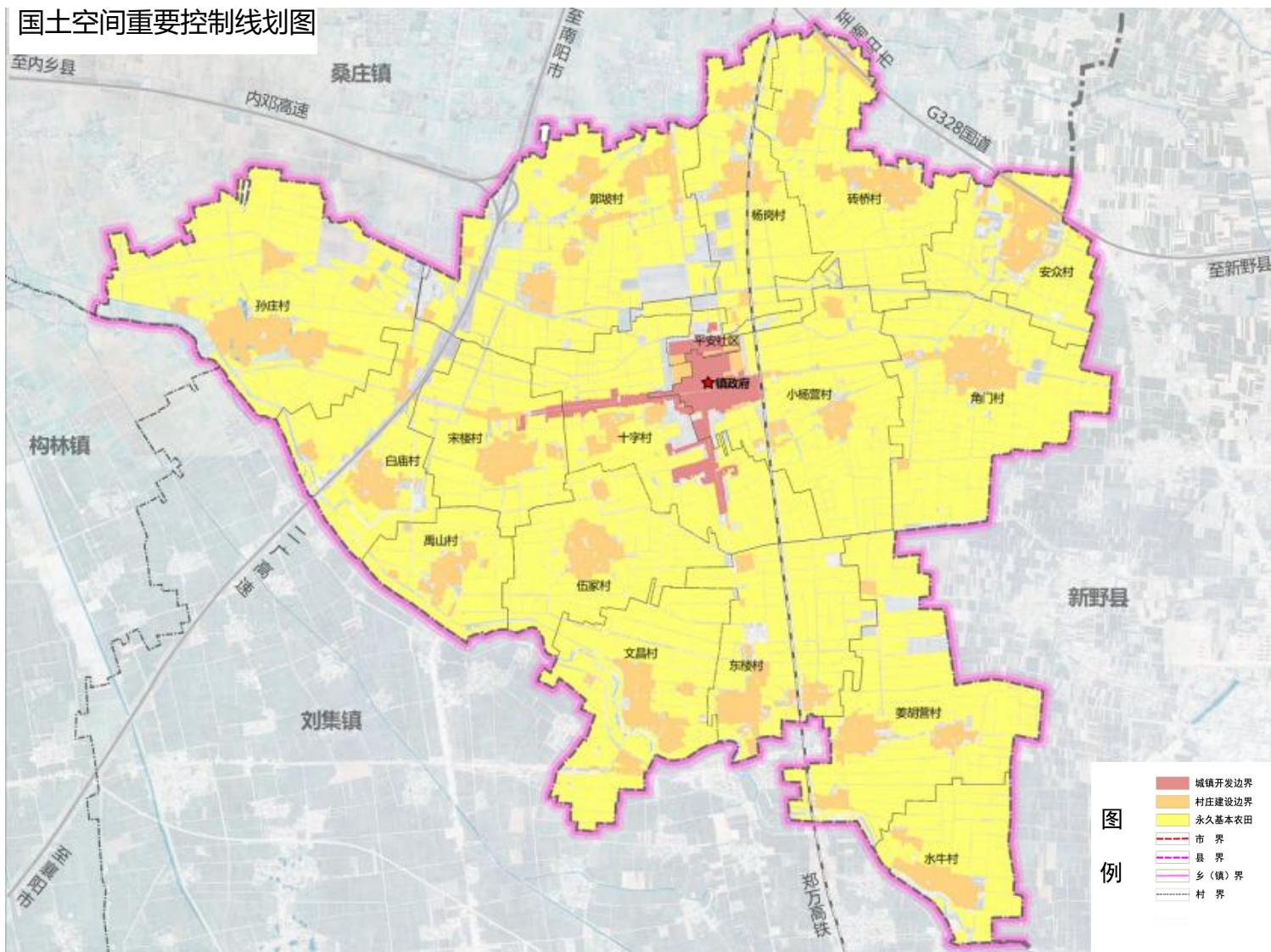
村庄建设边界

划示村庄建设边界面积683.4 公顷。

其他重要控制线

镇域内不涉及其他重要控制线。

国土空间重要控制线划图



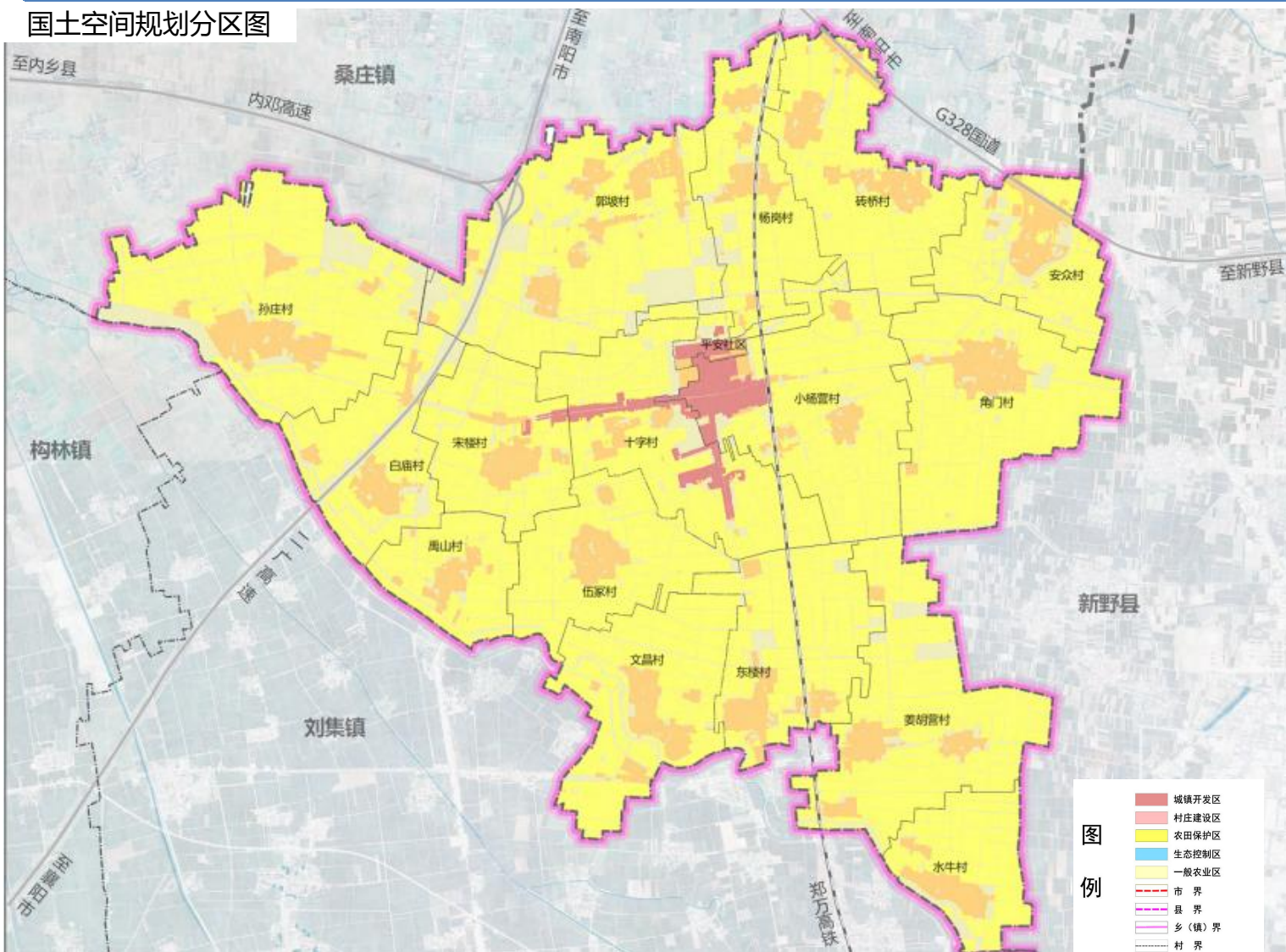
# 3 国土空间开发保护

## 3.3 国土空间规划功能分区

**国土空间规划功能分区：**镇域划分为生态控制区、农田保护区、城镇发展区、村庄建设区、一般农业区。

规划分区	含义	占地面积 (公顷)	比例 (%)	
生态控制区	生态保护红线外, 需要予以保留原貌、强化生态保育和生态建设、限制开发建设的区域。	24.30	0.40	
农业保护区	永久基本农田相对集中需严格保护的区域。	4367.22	71.94	
城镇发展区	城镇开发边界围合的范围	104.29	1.72	
	城镇集中建设区	城镇集中开发建设并可满足城镇生产、生活需要的区域。	104.29	1.72
乡村发展区	村庄建设区	城镇开发边界外, 规划重点发展的村庄用地区域。	683.40	11.26
	一般农业区	以农业生产发展为主要利用功能导向划定的区域。	207.65	3.42

国土空间规划分区图



图例

- 城镇开发区
- 村庄建设区
- 农田保护区
- 生态控制区
- 一般农业区
- 市界
- 县界
- 乡(镇)界
- 村界

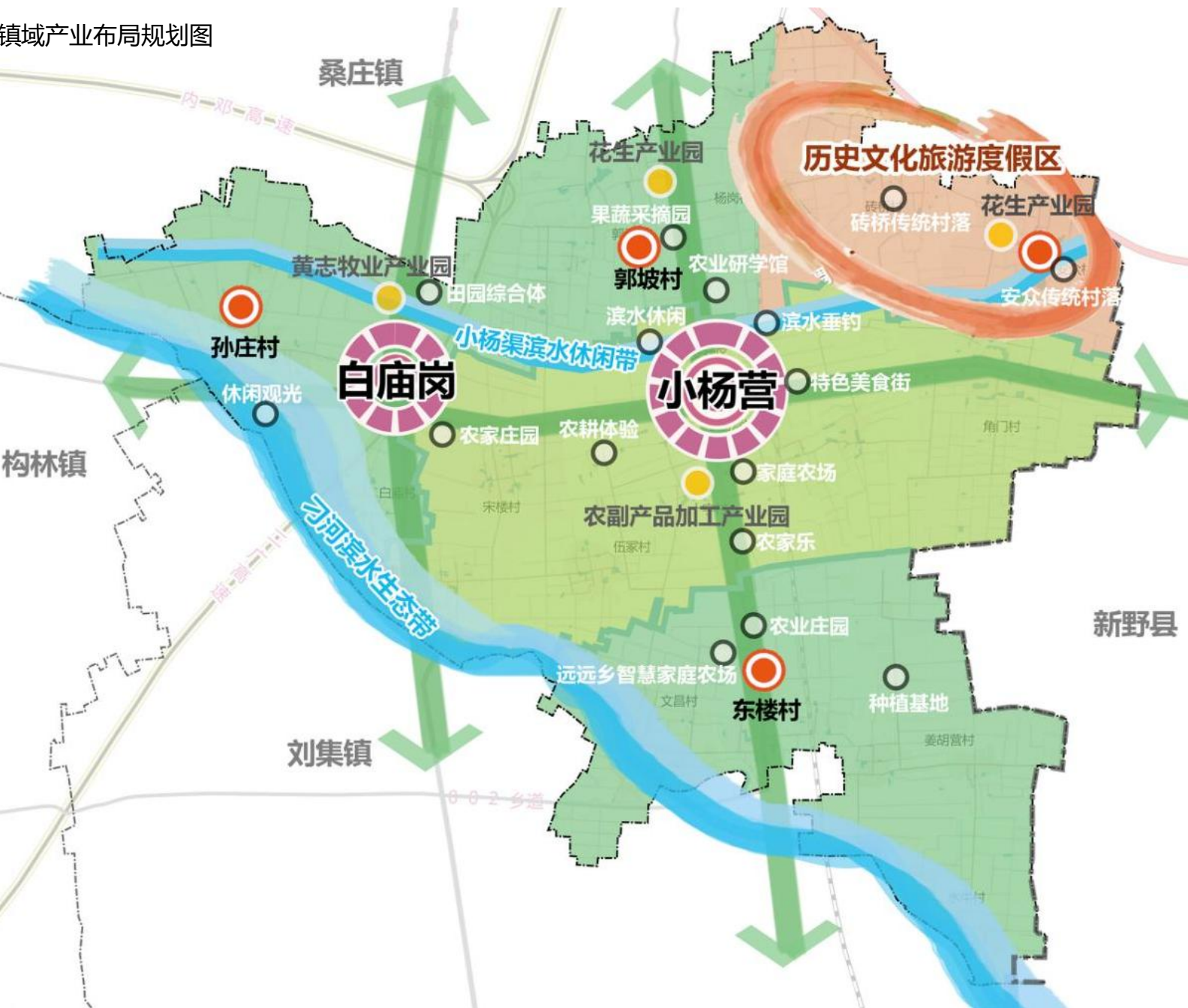
### 3 国土空间开发保护

#### 3.4 产业空间布局规划

##### “一区、一心、一廊、三片、多节点”的产业布局

结合镇域各区域资源禀赋和产业基础，按照“宜农则农、宜工则工、宜商则商、宜旅则旅”的要求，规划布局特色优势产业，引导新产业新业态发展，最终形成“一区一心一廊三片多节点”的产业布局。

镇域产业布局规划图

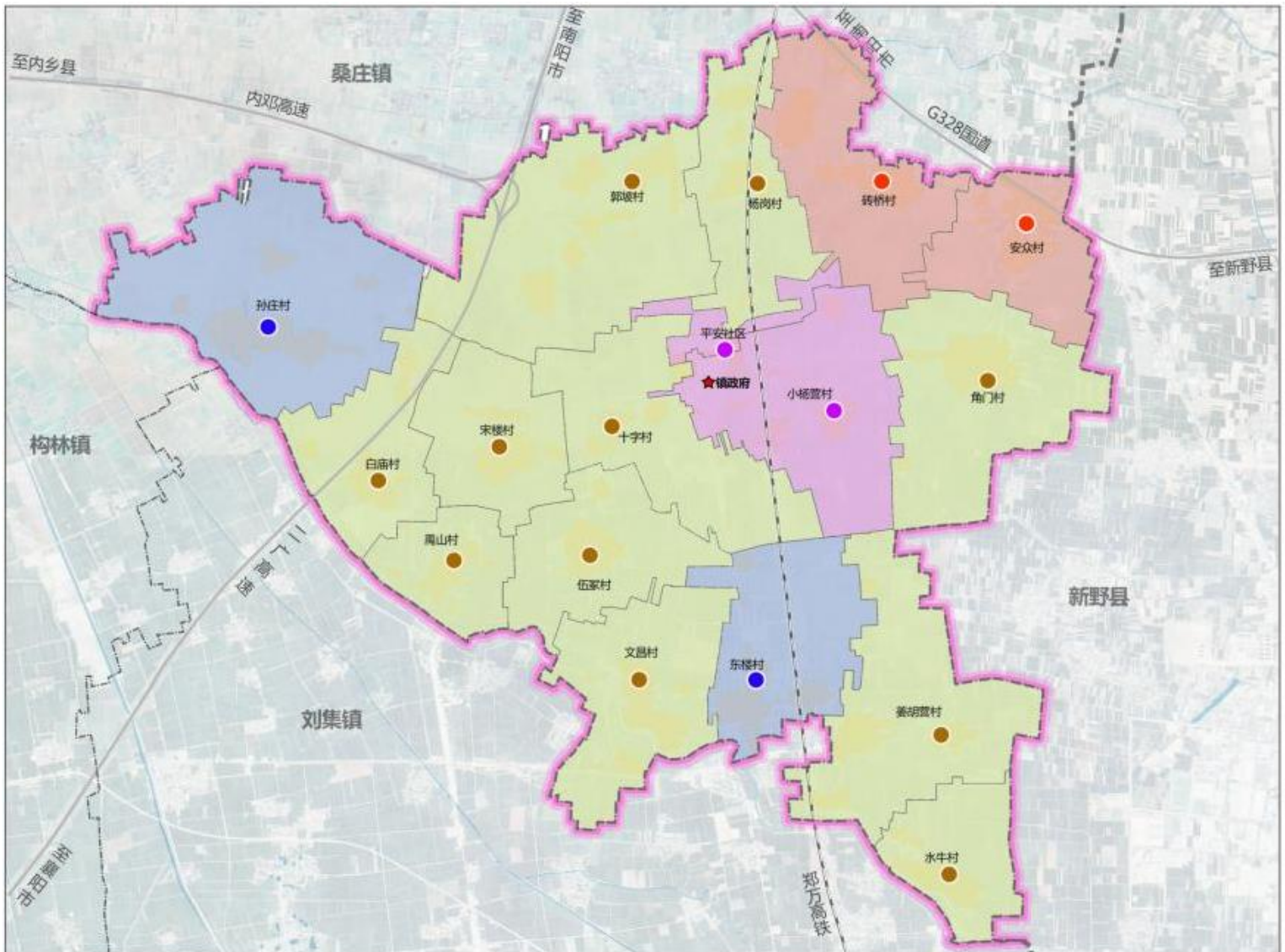


# 3 国土空间开发保护

## 3.5 村庄发展指引

小杨营镇共17个行政村，结合乡村资源禀赋与发展基础，共划分城郊融合类、集聚提升类、特色保护类、整治改善类四类，村庄类型引导村庄差异化发展。其中，城郊融合类村庄2个、集聚提升类村庄2个、特色保护类村庄2个、整治改善类村庄11个。

村庄类别	行政村个数	行政村村名
城郊融合类	2	杨营村、平安社区
集聚提升类	2	东楼村、孙庄村
特色保护类	2	安众村、砖桥村（传统村落）
整治改善类	11	白庙村、郭坡村、角门村、水牛村、宋楼村、文昌村、伍冢村、杨岗村、禹山村、姜胡营村、十字村
<b>合计</b>	<b>17</b>	



PART

4

## 规划支撑体系

---

- 4.1 综合交通规划
- 4.2 公共服务设施布局规划
- 4.3 市政基础设施布局规划
- 4.4 综合防灾设施规划

# 规划支撑体系

## 4.1 综合交通规划

升级对外骨干道路，加强与周边的联系，加密农村路网，优化乡村道路，加强村镇、村村联系，加强道路基础设施建设，提升道路建设水平

### ➤ 县道：

升级县道，提升技术等级。

### ➤ 乡道：

加快乡道拓宽提升建设，乡道不低于四级公路技术标准，双车道，路基宽度不低于6米。

### ➤ 村道：

加强村庄之间的联系，拓宽，优化部分村庄道路，加强村镇、村村之间的交通联系。

### ➤ 交通场站：

升级镇区汽车客运站，完善镇域内客运班车网络。



**(一) 构建标准**

立足乡镇实际情况，镇区内依据社区范围、服务人口规模，构建“5分钟-10分钟”城镇社区生活圈，乡村地区规划“村/组”层级乡村社区生活圈。

**(二) 构建社区生活圈**

单元名称	村庄名称	功能
镇区核心单元	小杨营村、平安社区	综合服务、商贸物流、农产品加工、药材种植
郭坡村中心单元	郭坡村、杨岗村	肉牛养殖、花生种植
安众村中心单元	安众村、砖桥村	养殖猪、花生种植 传统村落保护
孙庄村中心单元	孙庄村、白庙村、禹山村	畜牧养殖、服装加工、高粱种植、水产养殖
东楼村中心单元	东楼村、文昌村、姜胡营村、水牛村	肉牛养殖、烟叶种植、果蔬种植

镇域公共服务设施规划图

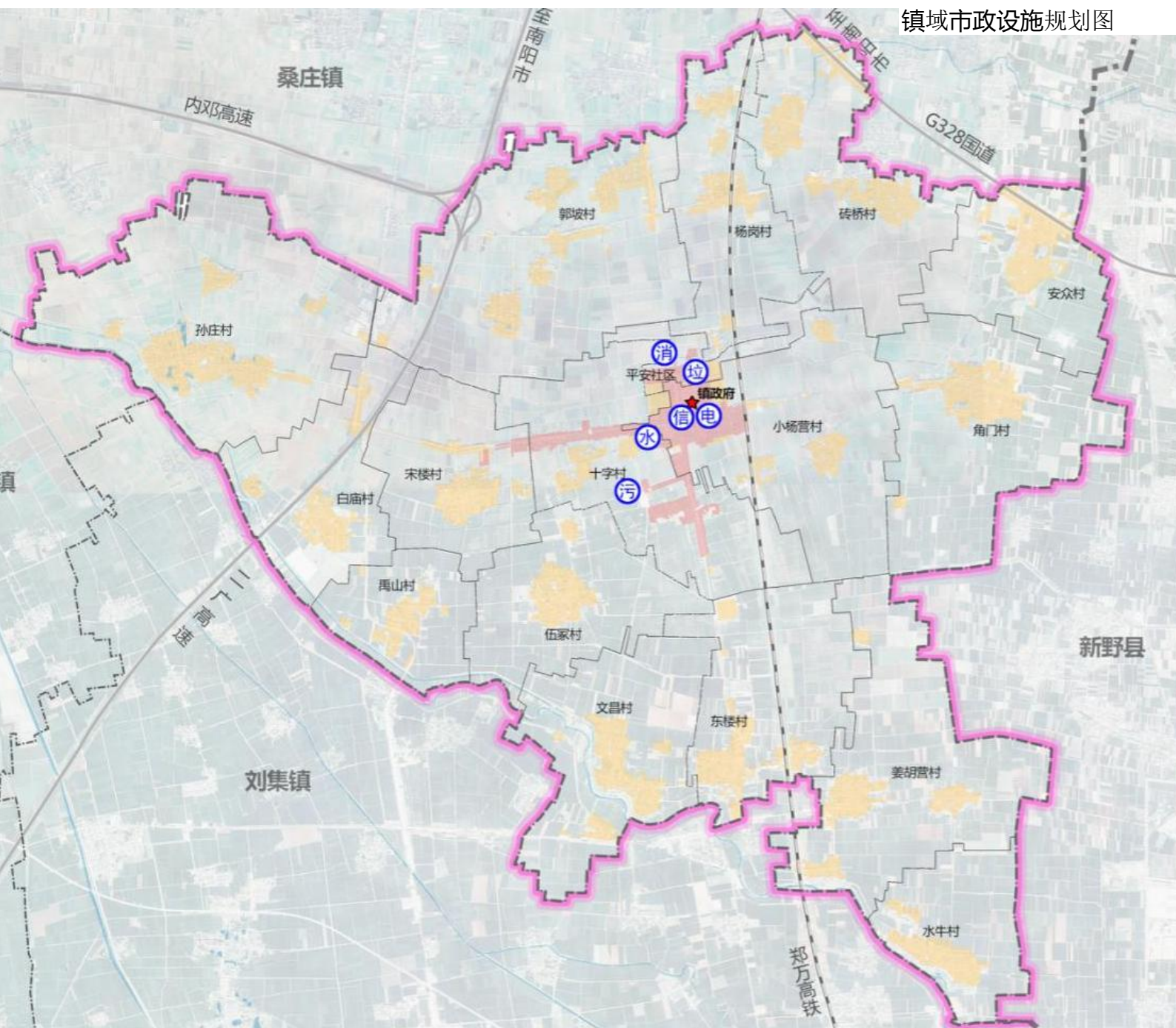


- 基层村：配置幼儿园、卫生室和、文化活动室、村级幸福院、健身活动场地、农家书屋、便利店等；
- 生活圈中心村配置：幼儿园、卫生室和小学、文化活动室、老年日间照料中心、红白喜事厅和健身活动场地、农资店等。

## 4 规划支撑体系

### 4.3 市政基础设施布局规划

- **给水**：保留现状镇区西水厂并和北侧桑庄镇、西侧与构林镇联通。
- **污水**：规划在镇政府驻地设置**1座污水处理厂**。
- **雨水**：规划镇政府驻地雨水排放采用管道，村庄雨水排放采用暗渠。
- **燃气**：规划小杨营镇以天然气为主气源，引自**龙堰门站**。
- **电力**：以**现状的35kv变电站**为供电电源，与周边乡镇形成小环网供电。
- **通信**：推动城市智能化建设，加快5G网络建设。
- **环卫**：设置一个垃圾桶（箱）收集点，建设垃圾转运站。

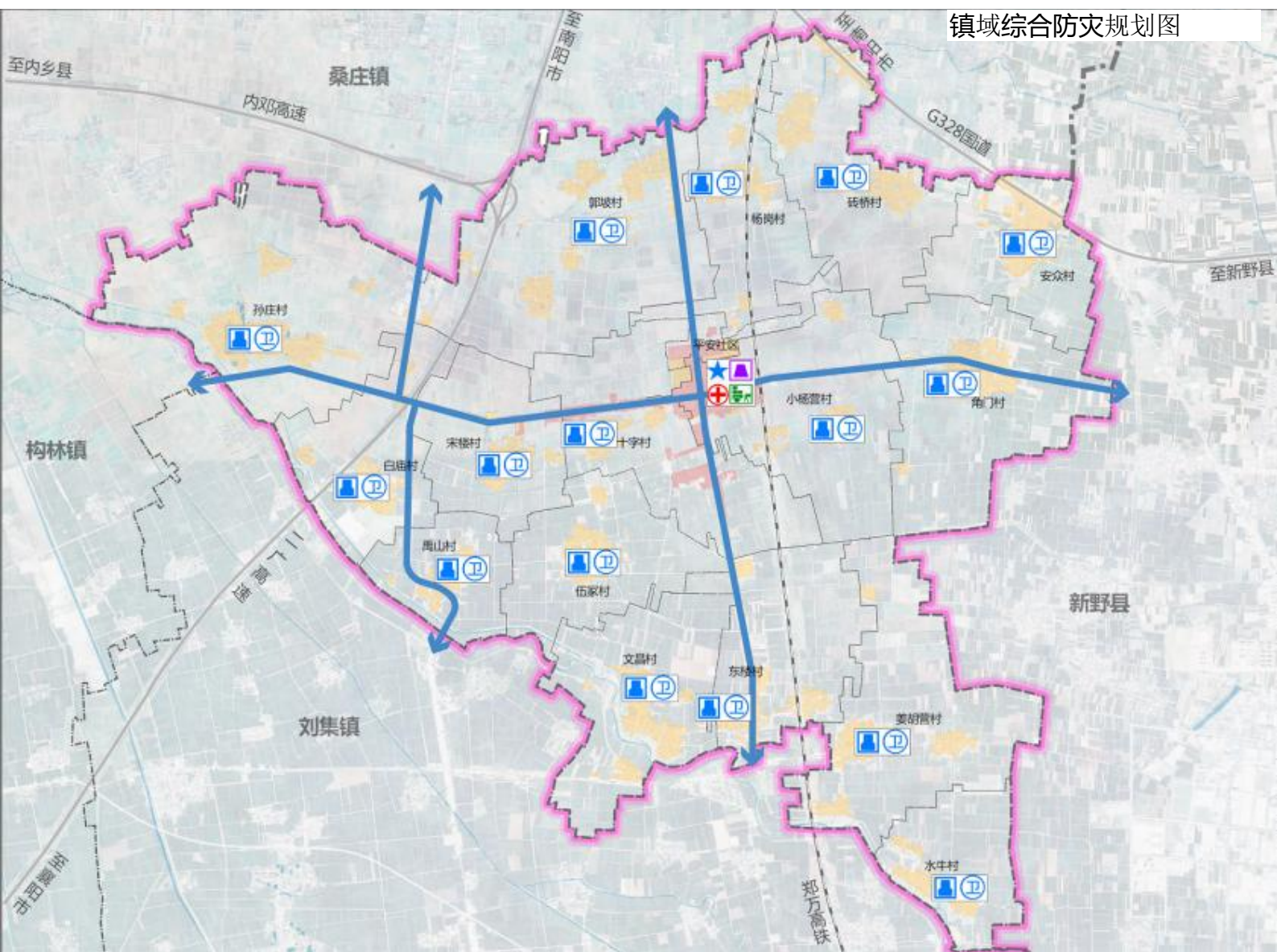


镇域市政设施规划图

## 4 规划支撑体系

### 4.4综合防灾设施规划

- **消防设施:**保留镇区消防站，镇村庄社区分别设置消防点。
- **抗震:**小杨营镇全镇按7度设防。
- **防洪:**镇政府驻地和村庄集中建设区防洪标准达到**20年一遇**，其他乡村地区防洪标准达到**10年一遇**。
- **公共卫生与防疫规划:**完善乡村两级防控体系。在镇卫生院设一处传染病防疫科室，并配建相关设施。各村设置防疫检查站。
- **避难场所体系建设:**建立以镇政府为应急指挥中心；各级应急避难场所（学校操场、公园、广场、周边耕地）为节点，救灾、疏散通道为网，络构建点、线、面相互结合的避震疏散体系。



PART

5

## 国土综合整治与生态修复

---

### 5.1 国土综合整治与生态修复

# 5 国土综合整治与生态修复

## 1. 高标准农田建设

落实上位规划划定的高标准农田建设目标,并逐步把永久基本农田建成高标准农田。

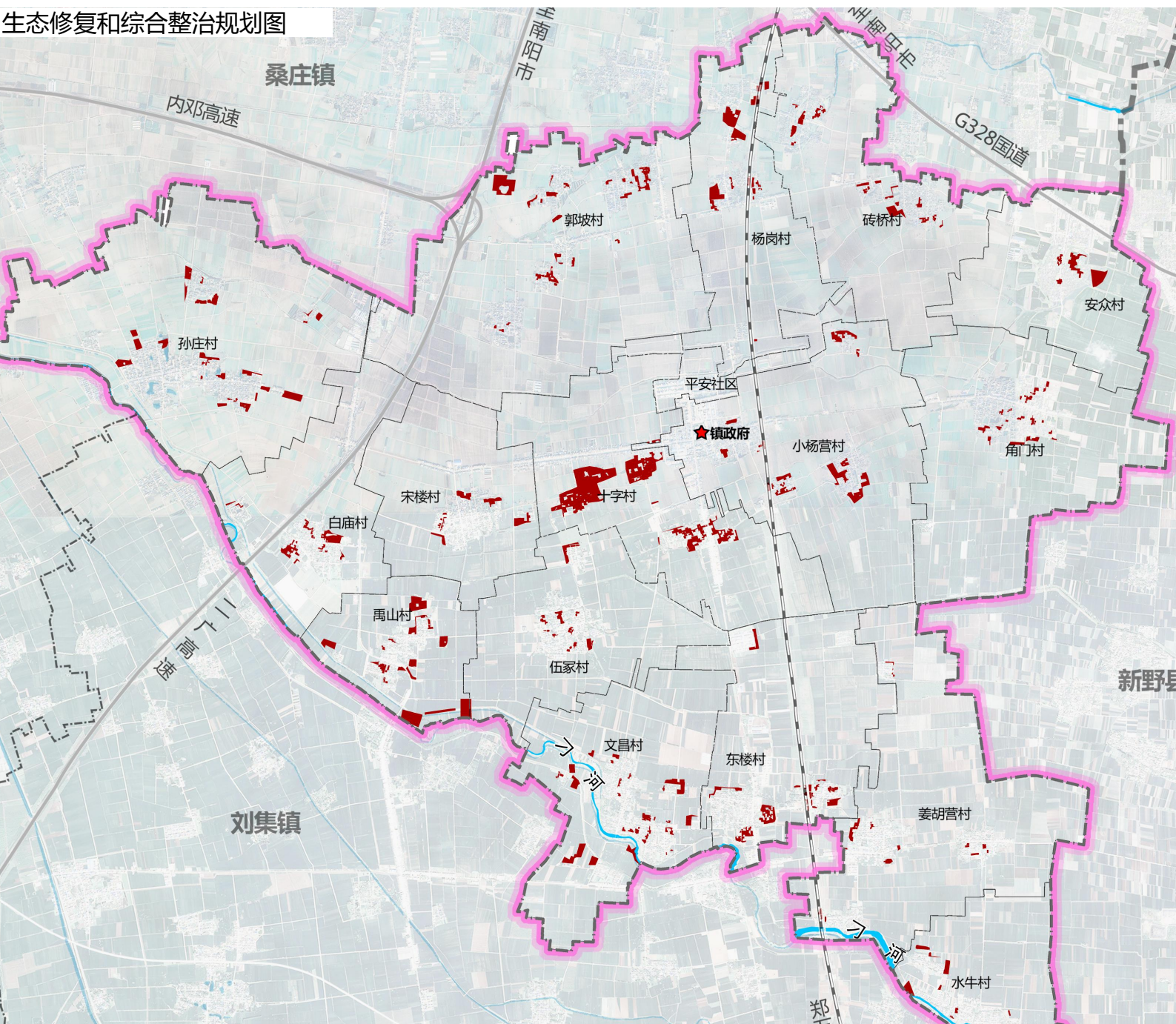
## 2. 推进低效建设用地整治

全面推动低效建设用地再开发利用,本次规划共整合腾退建设用地面积34.17公顷。

## 3. 加强刁河流域综合治理和水环境保护

规划期内刁河河道生态修复面积为 230.93 公顷,主要分布在孙庄村、白庙村、禹山村、文昌村、栋楼村、姜胡营村、水牛村。

生态修复和综合整治规划图



PART

6

## 镇政府驻地规划布局

---

6.1 用地结构

6.2 用地布局

# 6 乡政府驻地规划布局

## 6.1 用地结构

城镇规划为“**两心、两轴、一带、五组团**”的空间结构

□ “**两心**”：

**镇区综合服务中心**：依托镇政府、公共服务等形成城镇综合服务中心；

**平安社区综合服务中心**：依托社区学校、服务中心、广场等，形成社区中心；

□ “**两轴**”：依托省际通道形成的镇区经济发展轴和依托杨城路形成的镇区综合服务发展轴；

□ “**五区**”：综合服务组团；东部、西部、北部宜居组团；特色产业组团。

□ “**一带**”：

依托镇区北部小杨渠建设滨水休闲观光带，结合镇域休闲产业发展，形成廊带式发展。

镇政府驻地用地结构图



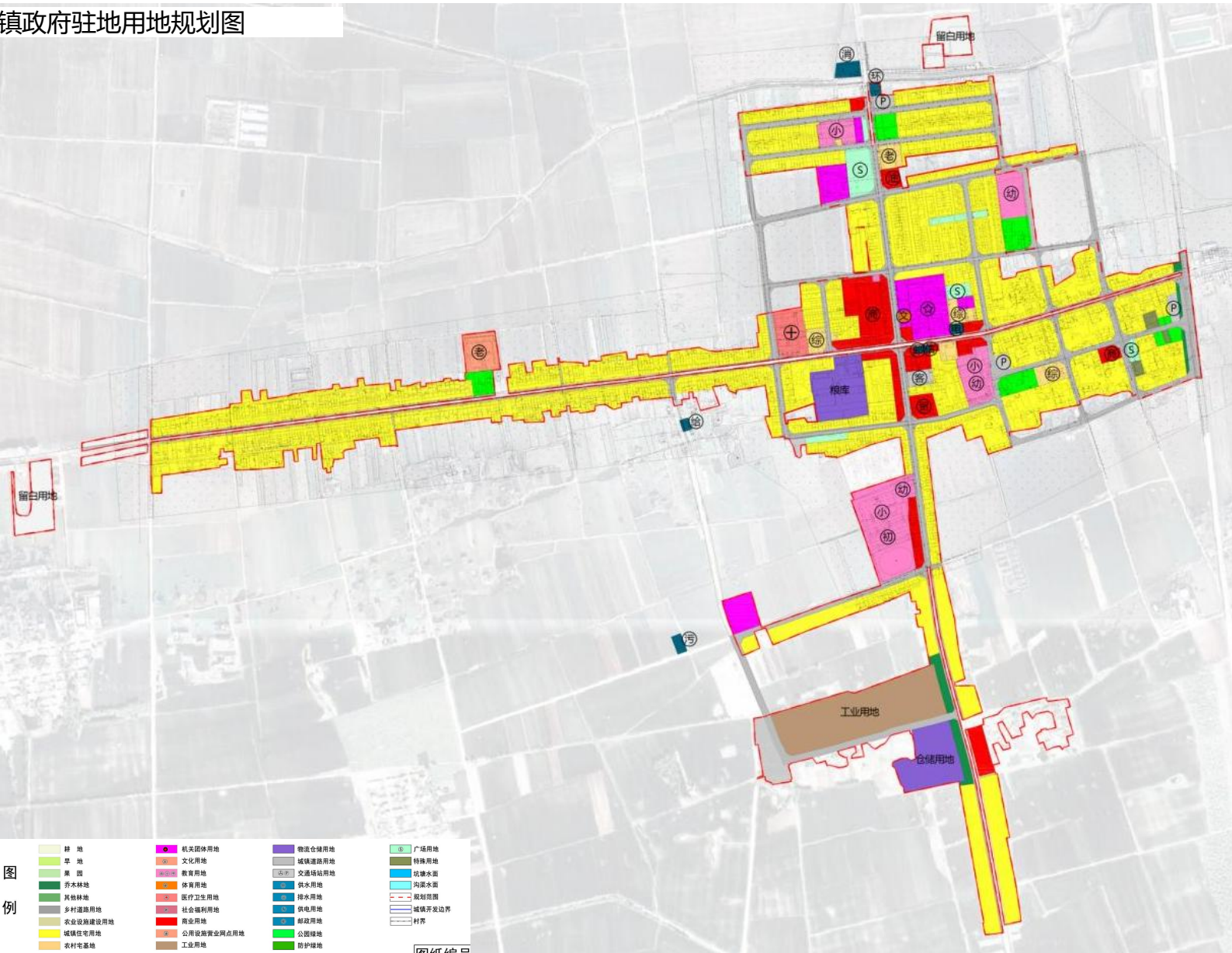
# 6 乡政府驻地规划布局

## 6.2 用地布局

城镇开发边界面积为：104.32公顷，规划镇区常住人口0.73万人。

用地类型	面积 (公顷)	比重 (%)
居住用地	55.57	55.45
公共设施用地	14.36	14.33
工业用地	4.68	4.67
物流仓储用地	3.64	3.63
交通运输用地	14.51	14.48
基础设施用地	0.53	0.53
绿地与广场用地	3.83	3.82
其他建设用地(特殊用地)	0.26	0.26
留白用地	2.84	2.84
合计	100.22	100

镇政府驻地用地规划图



PART

7

## 近期建设与实施保障

---

**7.1 近期建设项目库**

**7.2 实施保障**

# 7 近期建设与实施保障

## 7.1 近期建设

1.衔接邓州市国土空间总体规划，结合乡镇实际对近期规划作出统筹安排，落实邓州市重大基础设施项目建设、生态修复和国土综合整治等工程及时序安排。

2.对小杨营镇产业、交通、水利、能源等基础设施建设项目，文化教育、医疗体育、社会福利等公共设施项目，明确近期实施重点和发展时序。

3.制定重点建设项目表，明确项目名称、建设性质、建设规模、建设年限、涉及村庄等。

镇域共规划11个项目，包括生态修复项目1个，土地整治项目1个，产业发展项目1个，基础设施类项目5个，公共服务设施类项目2个，其他类别项目1个。

项目类型	项目名称	建设性质 (新建、改扩建)	建设年限	建设规模	分布位置
生态修复类	刁河治理	生态治理	2025-2027年	230.93公顷	孙庄寺村、白庙村、禹山村、文昌村、栋楼村、姜胡营村、水牛村
土地类整治	建设用地整治项目	新建	2035年	34.17公顷	全域
产业发展类	镇区产业园	新建	2035年	4.68公顷	镇区南
基础设施类	G328线安众至唐坡段公路改建工程	改建	2025-2027年	6.26公顷	砖桥村、安众村
	二广高速河南境黄河及以南段（不含洛阳城区段）	改建	2025-2027年	160.26公顷	郭坡村、白庙村、宋楼村
	村道提质改造	改扩建、新建	2025-2035年	82.37公顷	全域
	污水处理厂	新建	2035年	0.11公顷	十字村
	河南省“十四五”引丹灌区续建配套与现代化改造工程	新建	2035年	0.11公顷	全域
公共服务设施类	学校扩建篮球场用地	扩建	2035年	0.82公顷	砖桥村
	村委会+卫生室+广场	改扩建	2027-2035年	0.27公顷	东楼村
其他类别	殡葬设施	新建	2025年	0.02公顷	白庙村

# 7 近期建设与实施保障

## 7.2 实施保障

### 1. 明确规划实施责任

全面落实南阳市、邓州市国土空间总体规划在小杨营镇的发展定位、主要控制指标，乡镇层面保障乡镇规划有序实施，不得突破上位规划确定的约束性指标和刚性管控要求。

### 2. 完善规划编制实施机制

加强建设用地开发项目的选址论证，建立可持续的规划编制长期服务机制，高质量地按需有序编制各类详细规划。

### 3. 加强社会监督机制

鼓励公众积极参与规划的实施和监督。充分利用各种媒介向社会公布和宣传乡镇规划，建立规划宣传和交流互动机制，促进规划能用、好用、管用。

### 4. 健全国土空间用途管制

以国土空间规划“一张图”实施监督信息系统为支撑，完善规划全生命周期管理。邓州市自然资源和规划局主管部门应会同有关部门对各类管控线、约束性指标等管控要求的落实情况进行监督检查。

