

# 邓州市龙堰乡国土空间总体规划 (2021-2035年) 草案公示稿



龙堰乡人民政府

2026.2



# 前言

## preface

为贯彻落实《中共中央国务院关于建立国土空间规划体系并监督实施的若干意见》、《全国国土空间规划纲要(2021-2035年)》、《河南省国土空间规划(2021-2035年)》,细化落实《邓州市国土空间总体规划(2021-2035年)》的传导内容,对龙堰乡所辖范围内国土空间开发利用保护作出总体安排,综合确定国土空间开发保护目标和战略,优化全域国土空间格局,统筹底线管控和自然资源保护与利用,龙堰乡人民政府组织编制了《邓州市龙堰乡国土空间总体规划(2021-2035年)》(以下简称《规划》)。

《规划》是对邓州市国土空间总体规划的细化落实,是对龙堰乡国土空间开发、保护、利用、修复和各类建设的行动指南,是编制国土空间详细规划以及实施国土空间用途管制的基本依据。

目前,《规划》已形成规划草案公示稿,为了让公众充分了解规划公示内容、广泛听取各方意见、凝聚公众智慧,现公开征求社会各界意见建议。

【目录】

一. 规划总则

二. 定位与目标

三. 国土空间开发保护与利用

四. 规划支撑体系

五. 国土综合整治和生态修复

六. 乡政府驻地规划布局

七. 规划保障实施

PART

1

## 规划总则

---

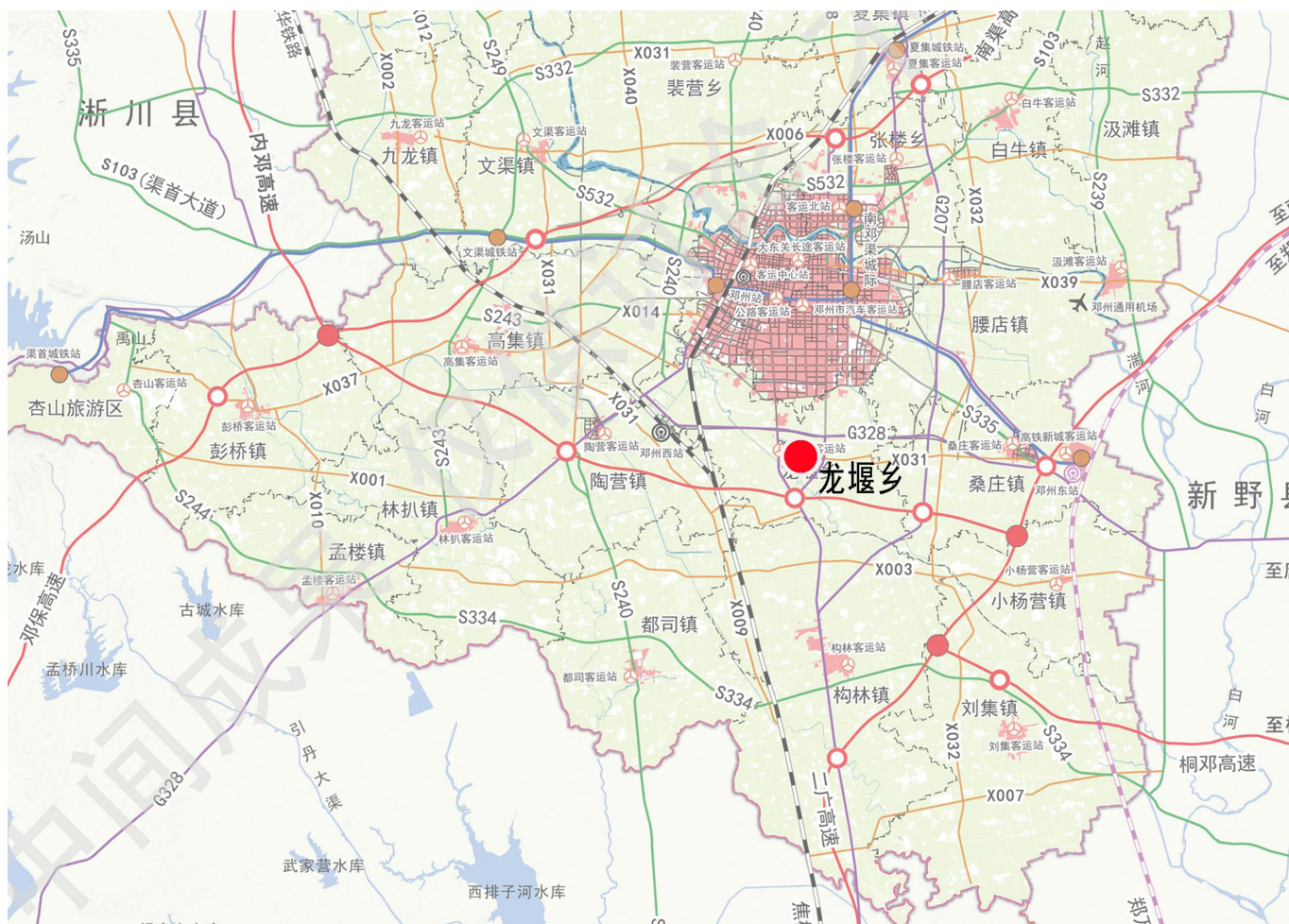
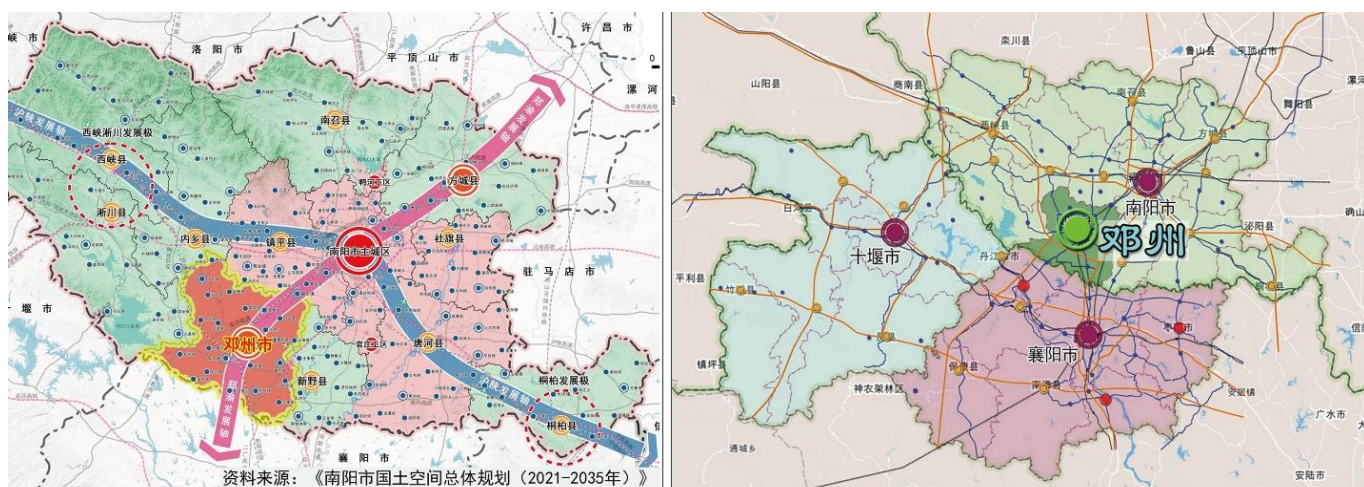
**1.1 区位和简介**

**1.2 期限和范围**

# 1 规划总则

## 1.1 区位

龙堰乡隶属于河南省南阳市邓州市，地处邓州市中南部，紧邻邓州市区，扼守三省大通道。北邻湍河街道办，南邻构林镇，西与陶营镇接壤，东与腰店镇、桑庄镇相连。距邓州市区9公里，区位优势明显，地理位置优越。





PART

2

定位与目标

---

**2.1 规划目标与定位**

## 2 规划定位与目标

**近郊生态宜居、涉水田园小镇；  
重点发展农副产品加工、水产产业集群的  
工业发展型乡镇。**

### ■ 近期目标至2025年

- **近期目标：**城镇建设水平全面提升，乡政府驻地服务设施逐渐完善，全域公共服务设施共享公建，全域基础设施补齐短板，农业产业集群规模化生产，旅游接待能力显著增强，农村人居环境持续完善，生态经济效益进一步凸显。国土空间的保护、利用、治理和修复水平明显提高。

### ■ 远期目标至2035年

- **远期目标：**耕地、园地可持续生产能力稳步提高，以小麦、玉米、特色水果为优势的特色化农业发展格局得到凸显；城乡安全保障能力显著提升，高效韧性的基础设施网络基本建成。形成重点发展农副产品加工、生态旅游、水产产业集群等产业的工业发展型乡镇，打造近郊生态宜居、涉水田园小镇。基本实现国土空间治理体系和治理能力现代化，以及生产空间集约高效、生活空间宜居适度、生态空间蓝绿交织。

PART

3

## 国土空间保护与利用

---

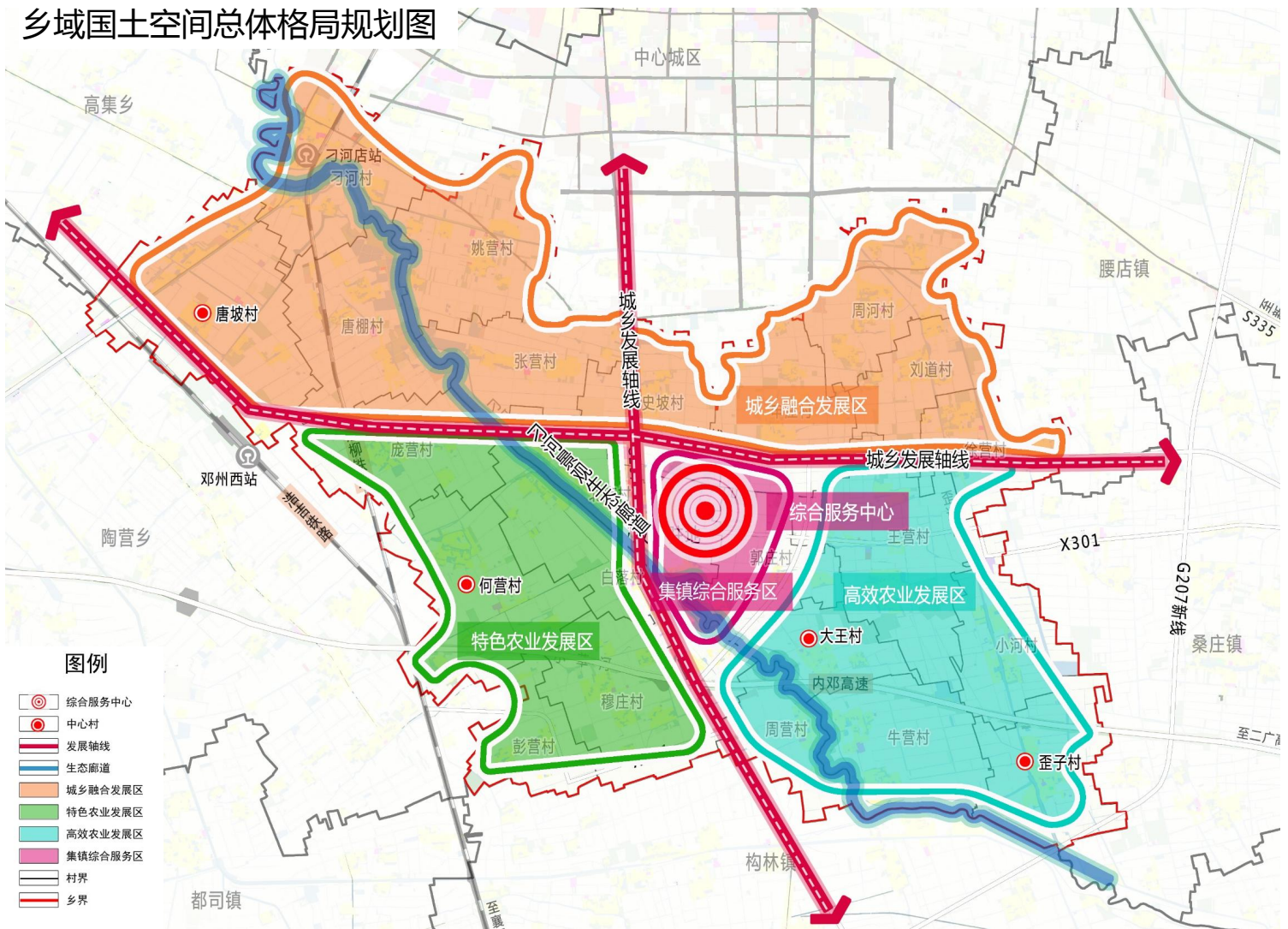
- 3.1 国土空间开发保护格局
- 3.2 重要控制线落实划定
- 3.3 国土空间规划功能分区
- 3.4 产业空间布局规划
- 3.5 村镇体系规划

# 3 国土空间开发保护

## 3.1 国土空间开发保护格局

规划形成“一心、一廊、两轴、四区”的总体空间格局。

乡域国土空间总体格局规划图



# 3 国土空间开发保护

## 3.2 底线约束

### 耕地与永久基本农田

落实耕地保护目标不低于 **5330.29**公顷；落实永久基本农田面积不低于**4667.62**公顷，落实核实后永久基本农田面积 **4699.09**公顷。

### 城镇开发边界

落实城镇开发边界 **323.51**公顷。

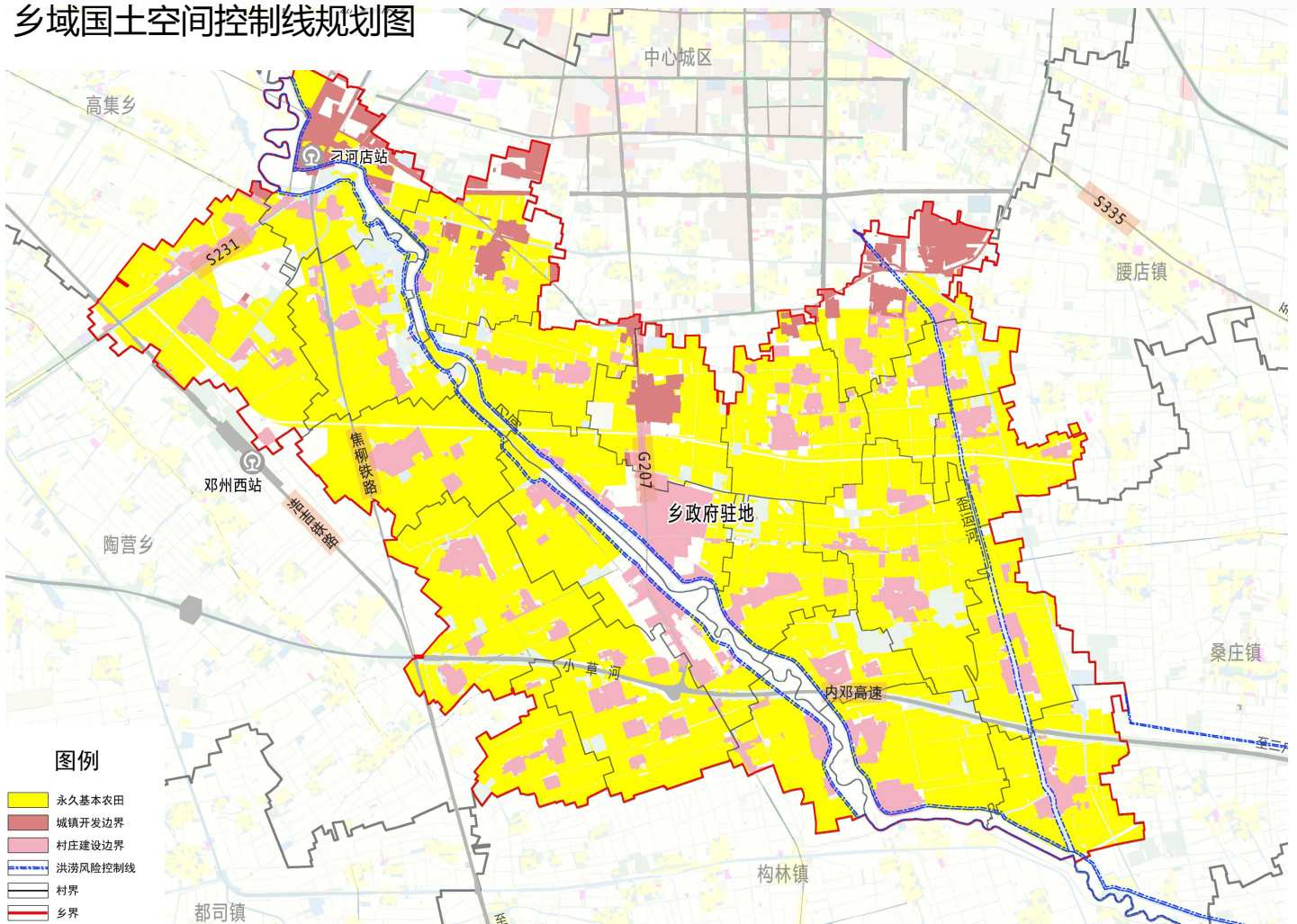
### 村庄建设边界

划定村庄建设边界面积**999.05**公顷。

### 核准落实其他控制线

核准落实G207、G328（改扩建）项目、洪涝风险控制线等用地控制线。

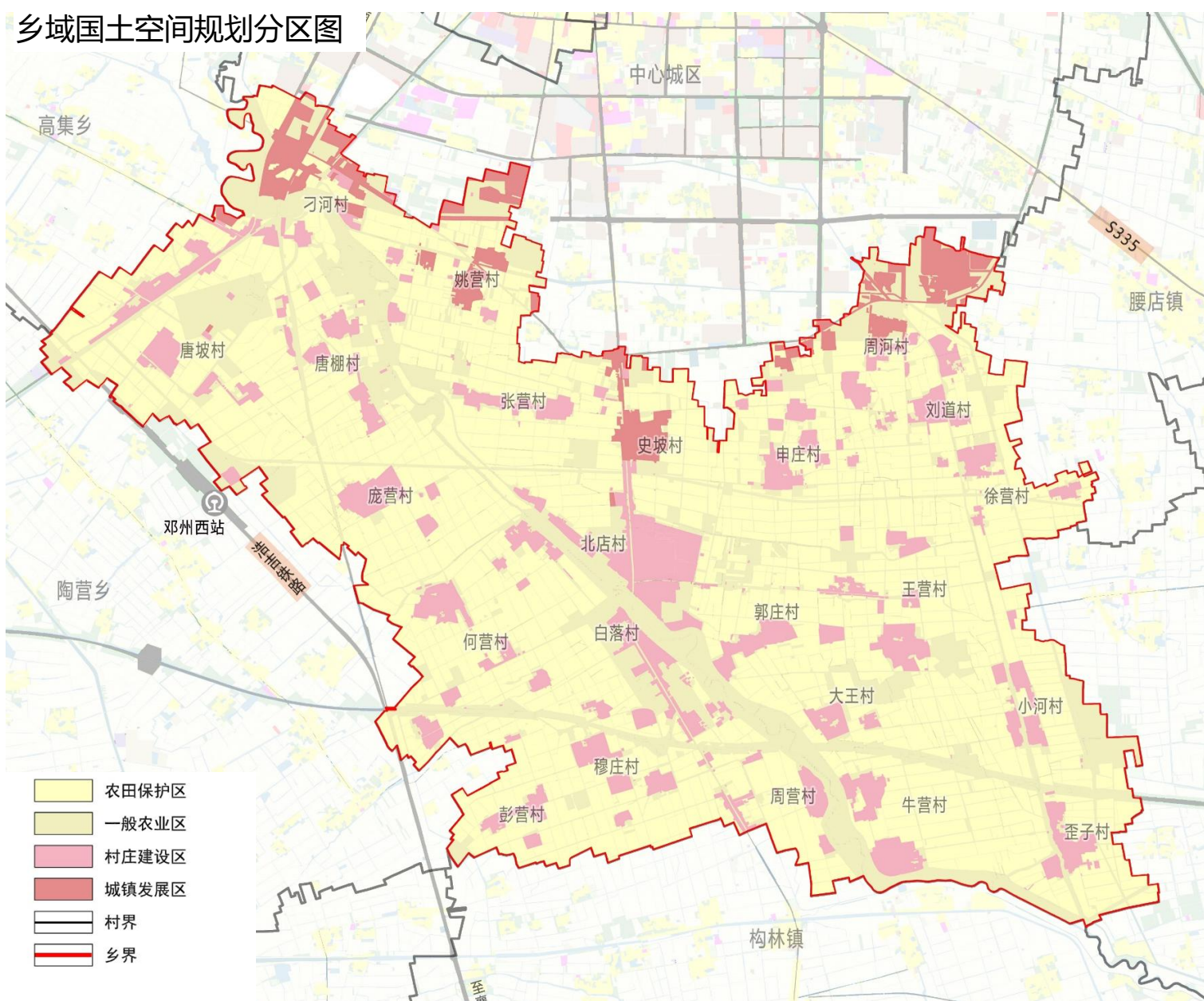
乡域国土空间控制线规划图



# 3 国土空间开发保护

## 3.3 国土空间规划功能分区

**国土空间规划功能分区：**乡域划分为**农田保护区、城镇发展区和乡村发展区**三个一级规划分区，并将城镇发展区和乡村发展区细化至二级规划分区，确定国土空间功能导向和主要用途方向，制定用途准入原则和管控要求。

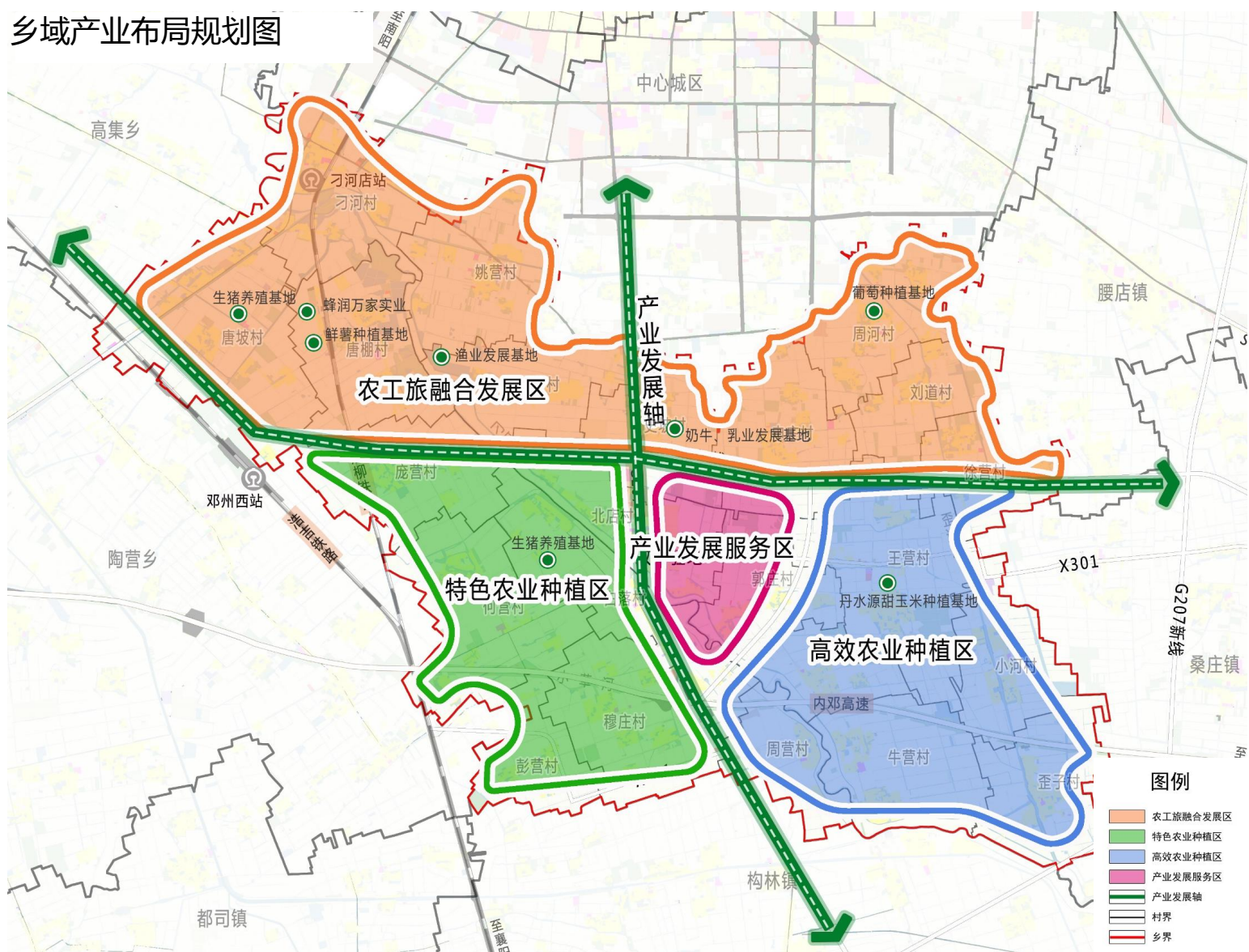


# 3 国土空间开发保护

## 3.4 产业空间布局规划

落实上位规划确定的生产力布局安排，保障产业发展合理的用地空间需求。乡域产业规划形成**“两轴、四区”**的发展格局。

乡域产业布局规划图

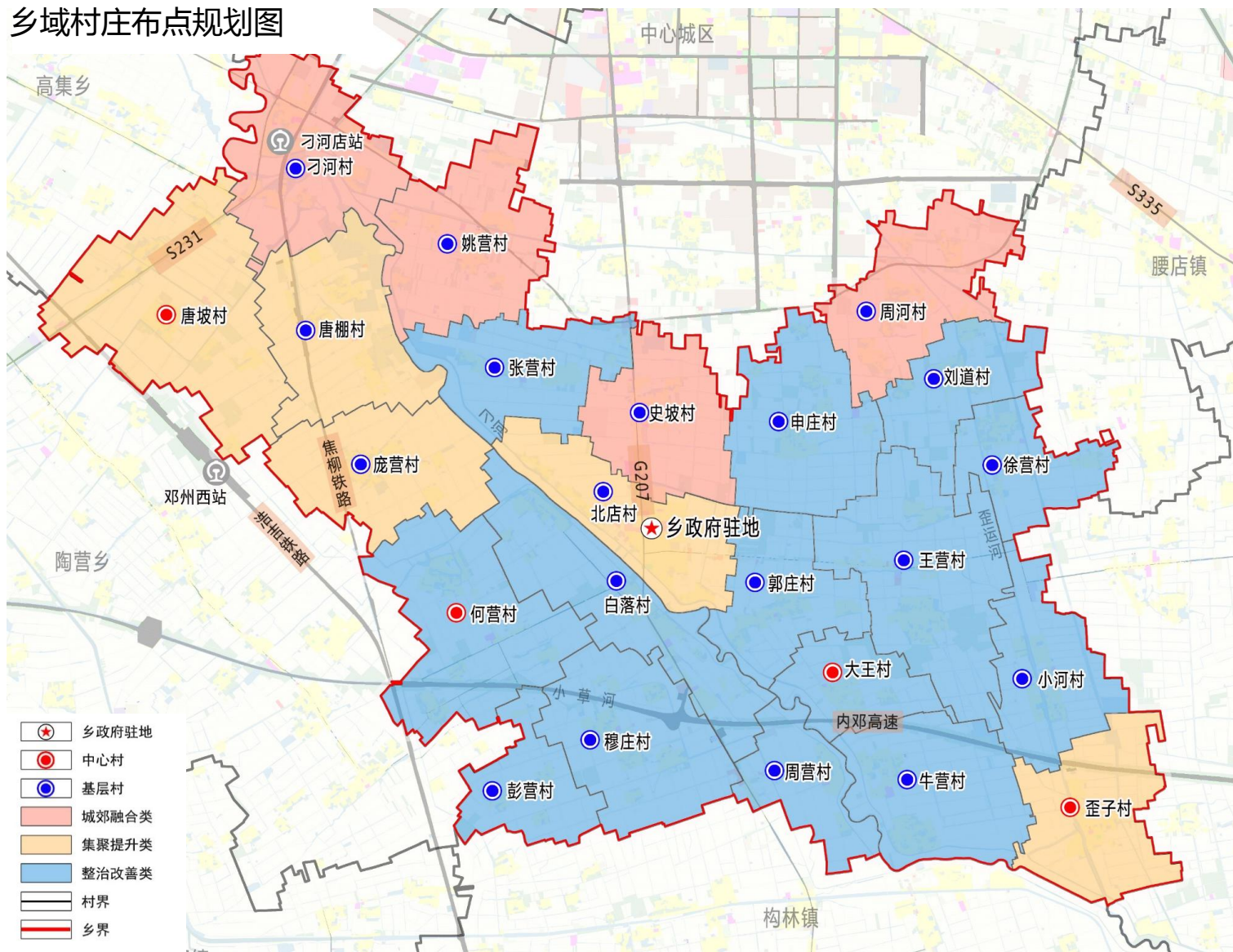


# 3 国土空间开发保护

## 3.5 镇村体系构建

规划构建城镇级-乡村级两级级城乡生活圈，合理配置政府、教育、医疗、文化、体育、养老等公共服务设施。将龙堰乡村庄划分为**集聚提升类**、**城郊融合类**、**整治改善类**三种类型。

乡域村庄布点规划图



PART

4

## 规划支撑体系

---

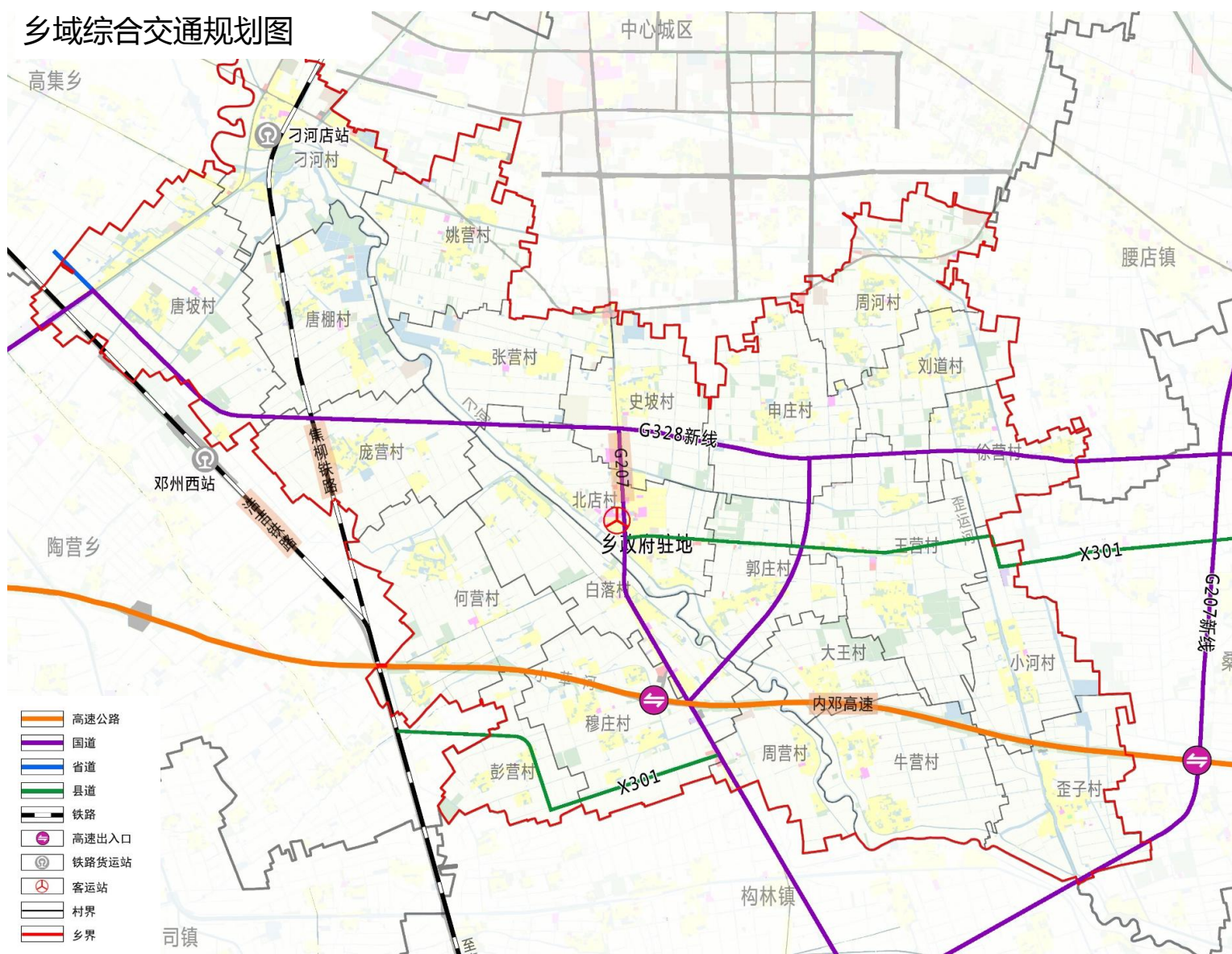
- 4.1 综合交通规划
- 4.2 公共服务设施布局规划
- 4.3 市政基础设施布局规划
- 4.4 综合防灾设施规划

# 4 规划支撑体系

## 4.1 综合交通规划

构建方便快捷的乡域交通网，优化乡域道路网络骨架，完善和提升现有道路等级，形成“国省道为主干，县乡道为辅助，村道机耕路作为补充”的乡域路网格局。

乡域综合交通规划图

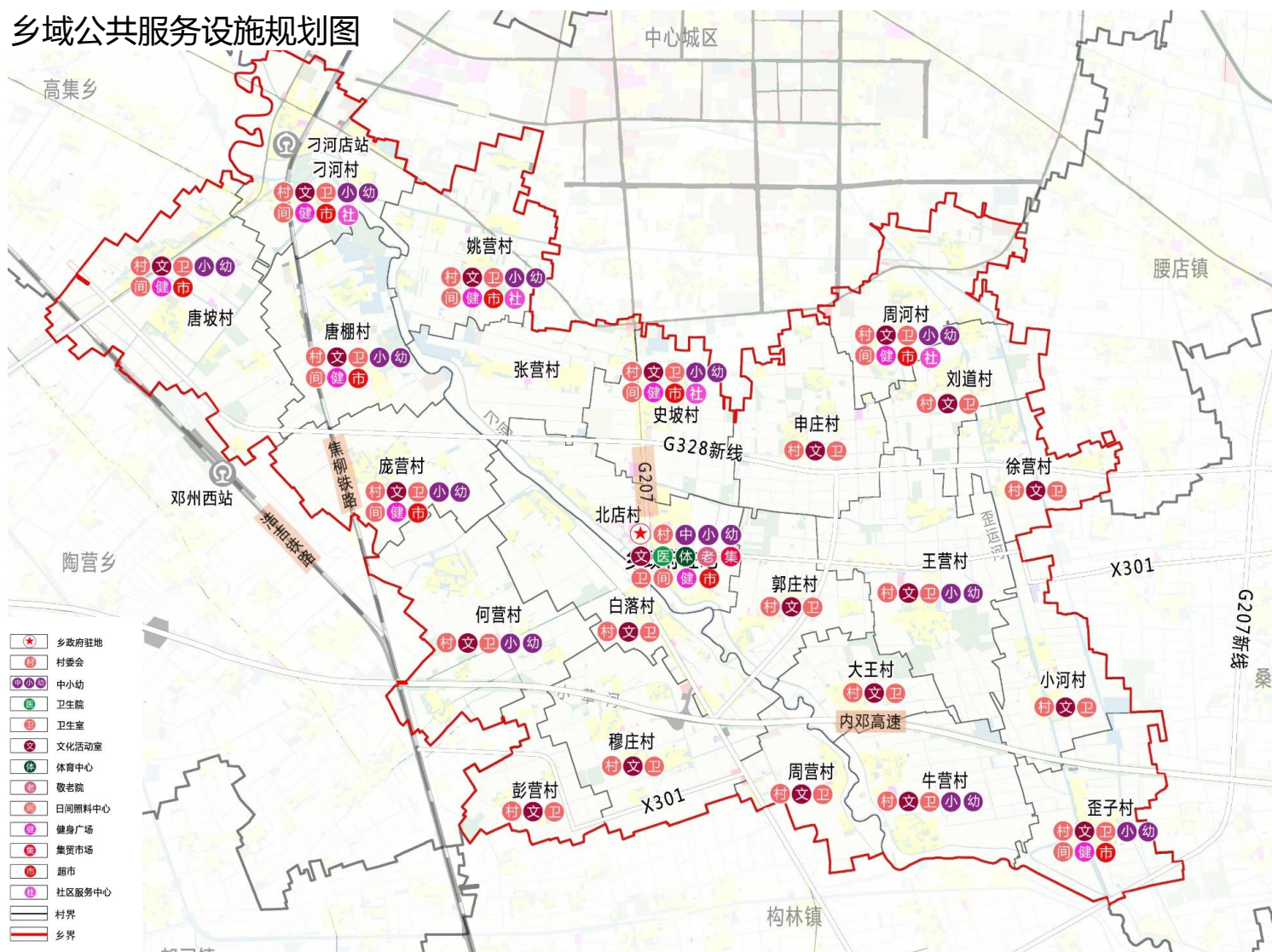


# 4 规划支撑体系

## 4.2 公共服务设施配置

- **城镇生活圈**：结合城郊融合类村庄划分15分钟生活圈，服务半径为约4.0km，覆盖整个乡域。
- **乡村生活圈**：结合集聚提升类村庄，划分10分钟生活圈；结合整治改善村，划分5分钟生活圈。

乡域公共服务设施规划图



# 4 规划支撑体系

## 4.3 市政基础设施布局规划

### □ 给水设施规划

供水需求：规划期末，乡域所需年用水总量约78.12万立方米供水水源：规划乡域用水接中心城区第二水厂(6.0万吨/日)，水源为南水北调水，各村庄规划保留小型给水设施用于满足用水需求，实现单个村庄集中供水或多个村庄联合供水。

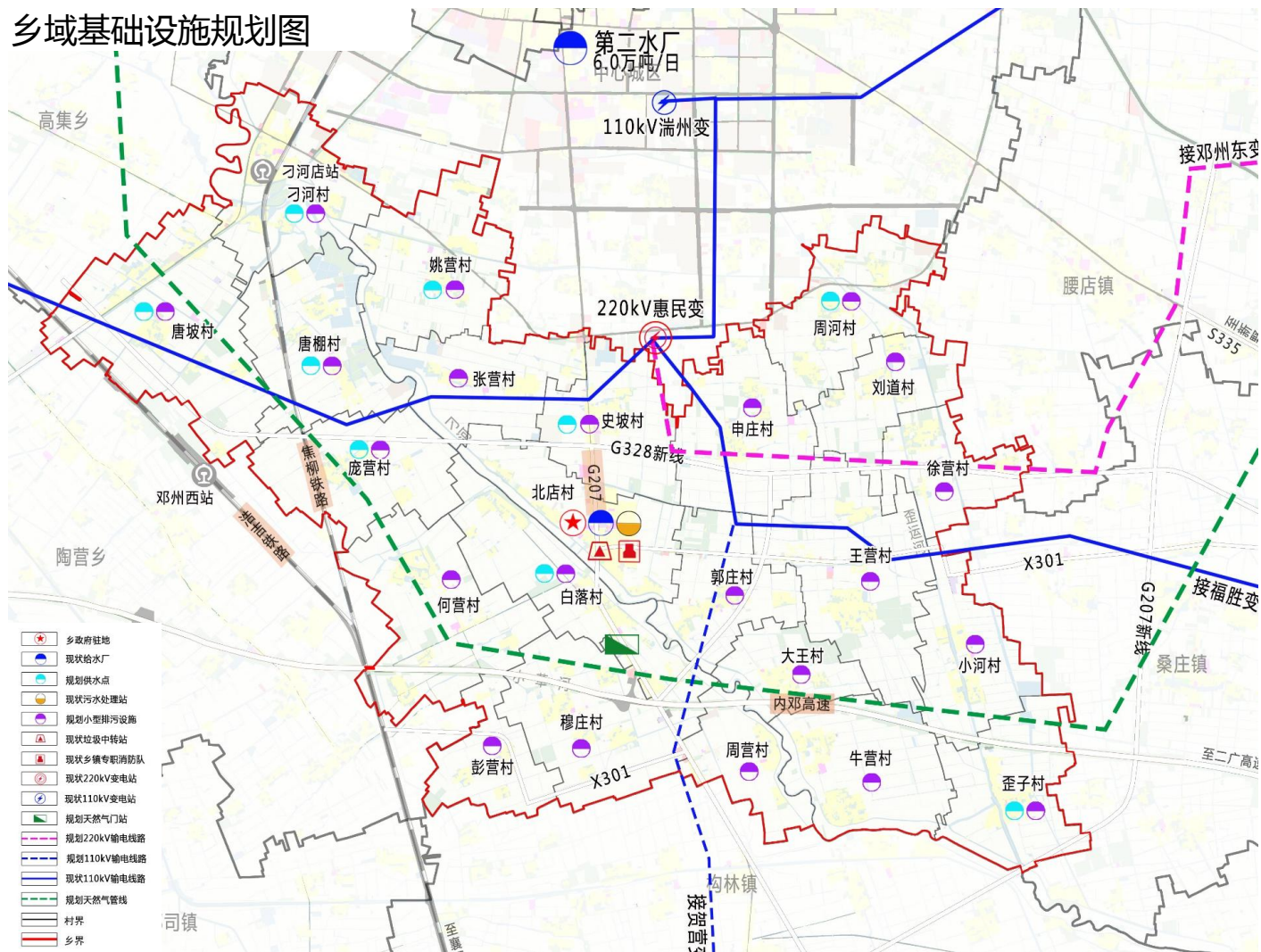
### □ 污水设施规划

规划保留现状乡政府驻地1处污水处理厂，剩余22个行政村，分别配建1处一体化污水处理设施，供行政村内各自然村就近收集处理生活污水。

### □ 雨水设施规划

规划乡政府驻地采用雨污分流制，实现污水的集中收集和处理。农村地区采用不完全分流制。

乡域基础设施规划图



# 4 规划支撑体系

## 4.3 市政基础设施布局规划

### □ 电力电信设施规划

电源：中心城区现状220kV惠民变电站。电网规划：规划保留现状110kV电力线路，规划110kV、220kV电力线路接城区现状220kV惠民变电站。加大农村光纤宽带改造力度，推进5G网络农村地区全覆盖。

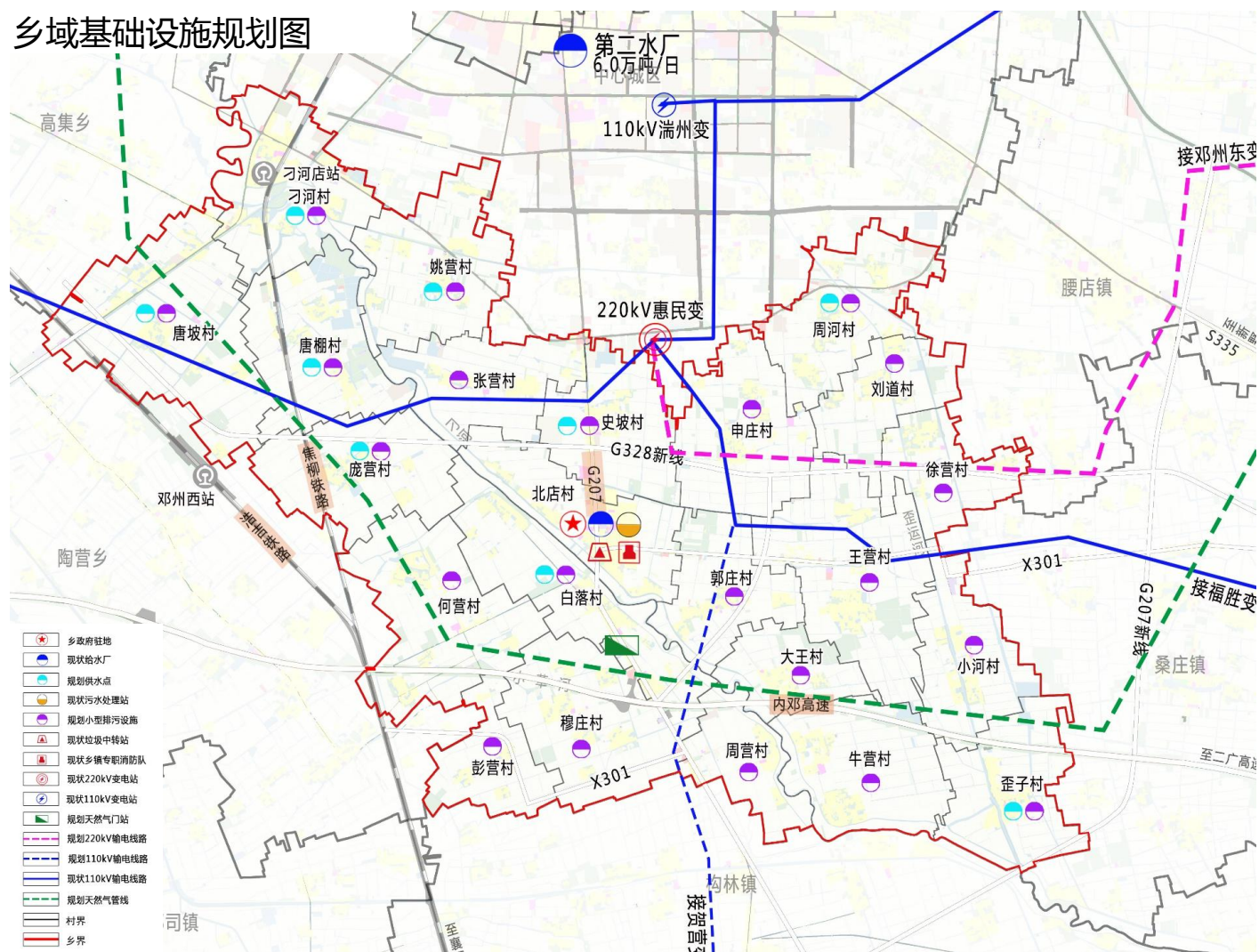
### □ 燃气设施规划

气源：规划新建龙堰天然气门站。乡域形成以天然气为主、煤气罐为辅的城乡燃气利用格局。

### □ 环卫设施规划

保留现状1处垃圾中转站，位于乡政府驻地东部，在集聚提升类、城郊融合类各设置一处公厕。

乡域基础设施规划图



## 4 规划支撑体系

### 4.4 综合防灾设施规划

#### 消防设施规划

保留现状乡镇专职消防队，占地0.15公顷，各行政村分别设置1处村级消防救援小队，附建村委会内，配备消防通信设备。

#### 抗震设施规划

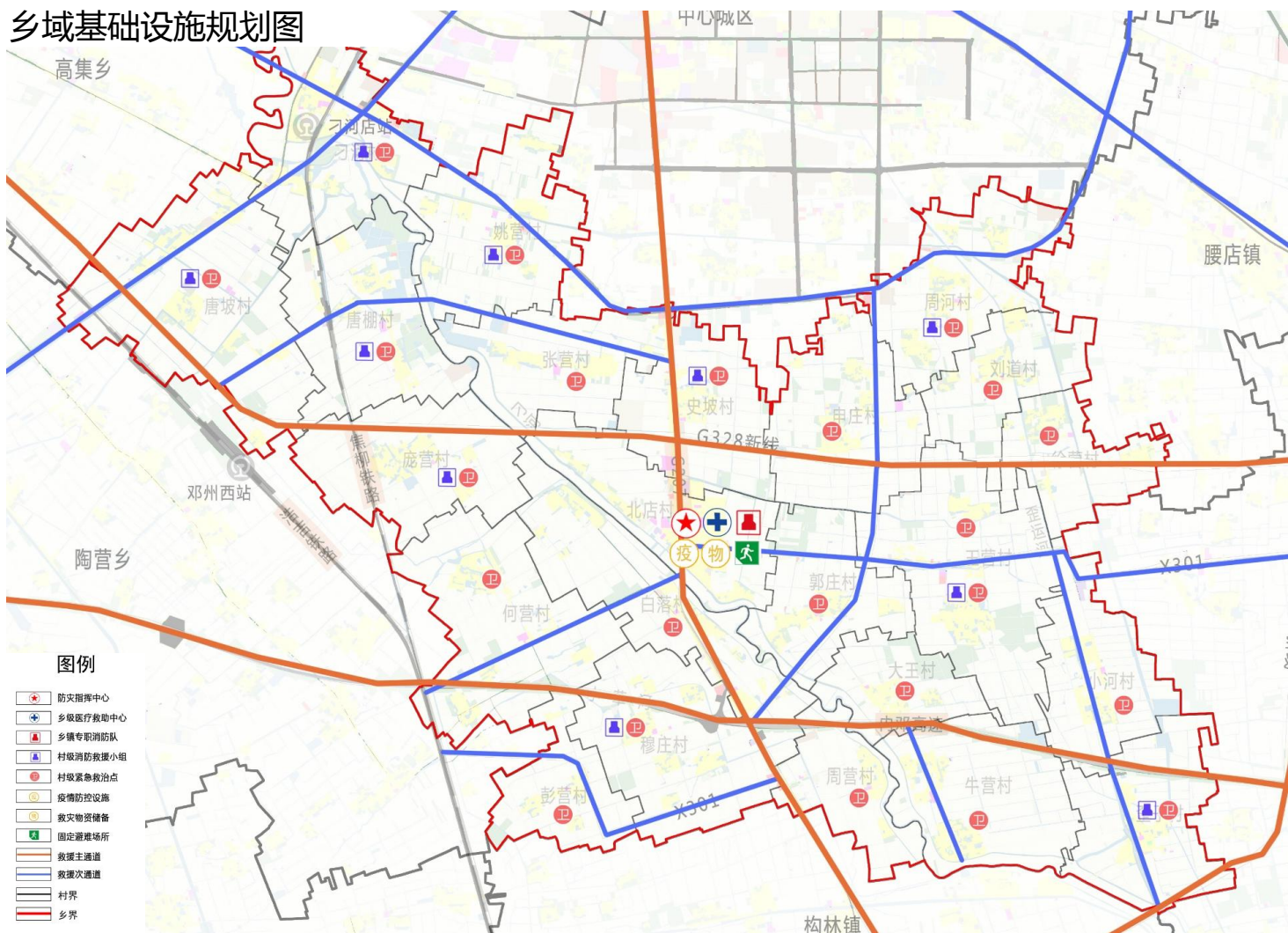
龙堰乡全乡按7度设防。疏散通道主要利用城镇的次要干道及对外交通设施，形成通畅的快速疏散体系。

农村以村村通道路和公路作为主要疏散通道，以农田空地作为主要疏散场地。

#### 避难场所体系建设

建立以乡政府为应急指挥中心；各级应急避难场所（学校操场、公园、广场、周边耕地）为节点，救灾、疏散通道为网，络构建点、线、面相互结合的避震疏散体系。

乡域基础设施规划图



PART

5

## 国土综合整治与生态修复

---

### 5.1 国土综合整治与生态修复

# 5 国土综合整治与生态修复

通过实施国土综合整治，全面提升耕地保护水平，实现全域耕地面积、质量相对稳定；进一步加强土地整治科技创新，提升土地整治综合服务能力；全面提升建设用地节约集约利用水平。构建农田集中连片、村庄宜居聚集生产、生活、生态空间新格局。

## 1. 高标准农田建设

落实上位规划划定的高标准农田建设目标。推进中低产田的改造。

## 2. 适度开发宜耕后备土地资源

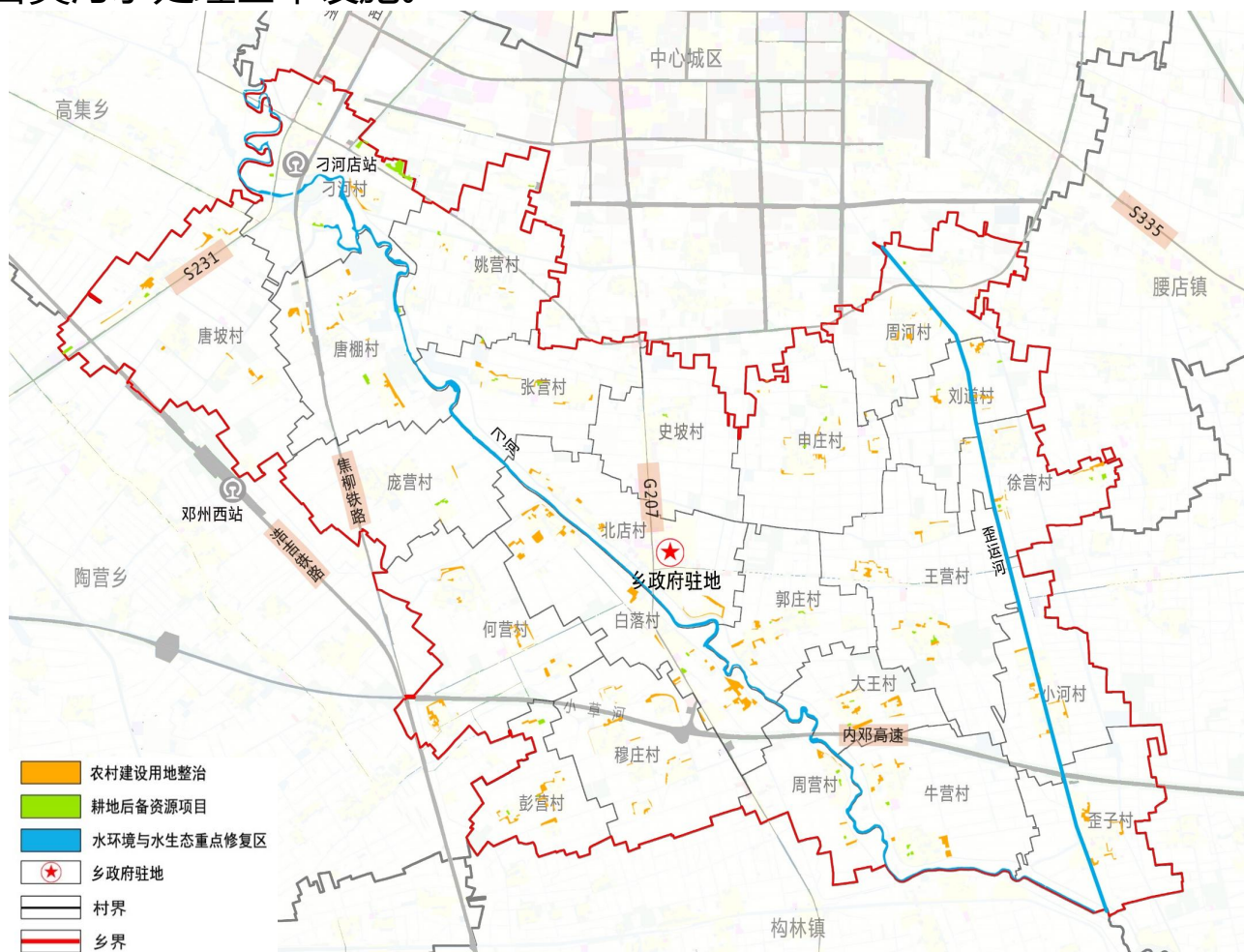
规划期末，宜耕后备土地开发潜力规模为12.74公顷。

## 3. 推进低效建设用地整治

全面推动低效建设用地再开发利用，本次规划共整合腾退建设用地面积41.53公顷。

## 4. 生态修复

落实上位规划对刁河的防治要求，推进刁河河道综合治理、废水综合治理工程，完善各类污水处理基本设施。



PART

6

## 乡政府驻地规划布局

---

6.1空间结构

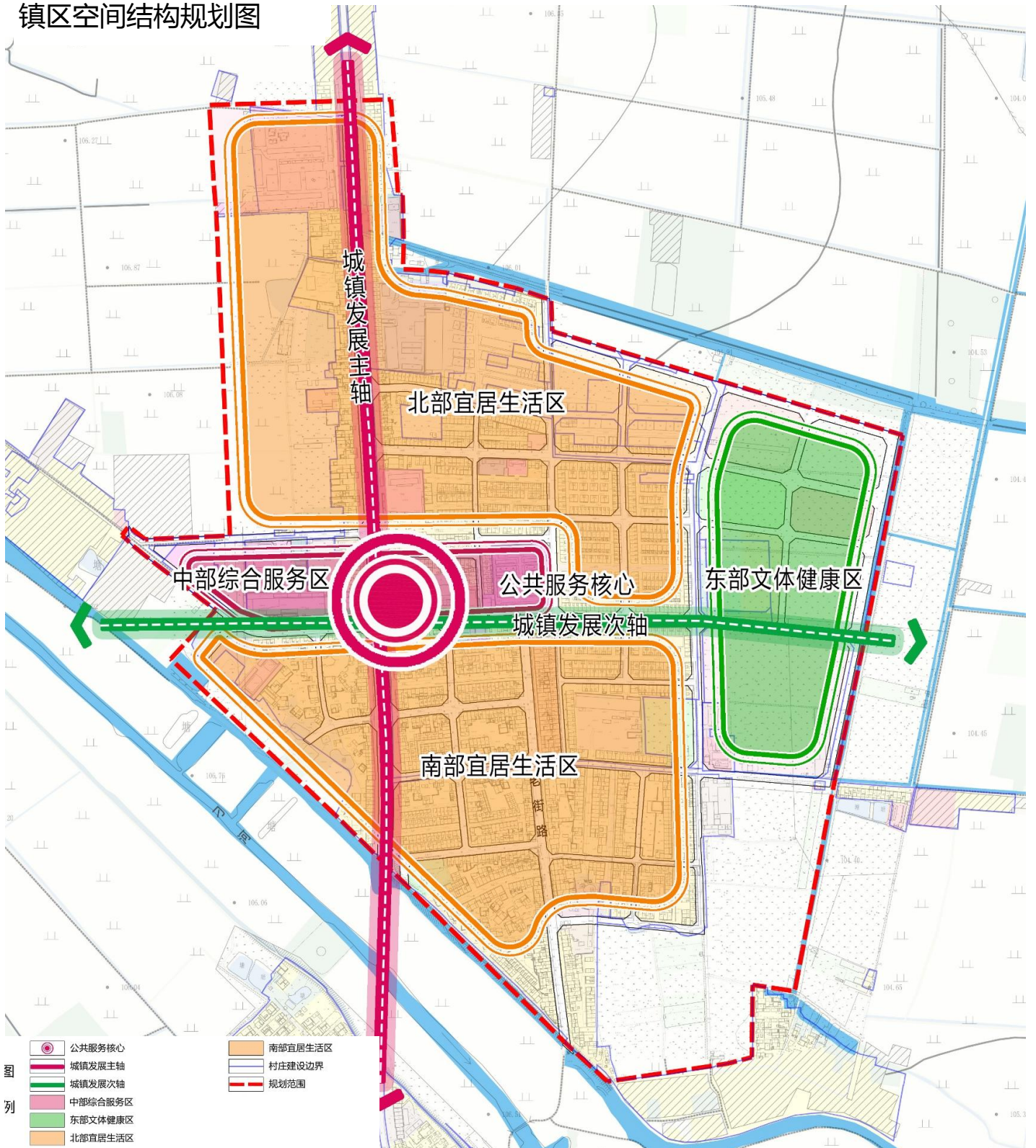
6.2用地布局

# 6 乡政府驻地规划布局

## 6.1 乡政府驻地空间结构

以组团式发展和区域协调的理念为指导，以不同功能区为指引，**规划**形成**“一心、两轴、四片区”**的空间布局结构。

镇区空间结构规划图

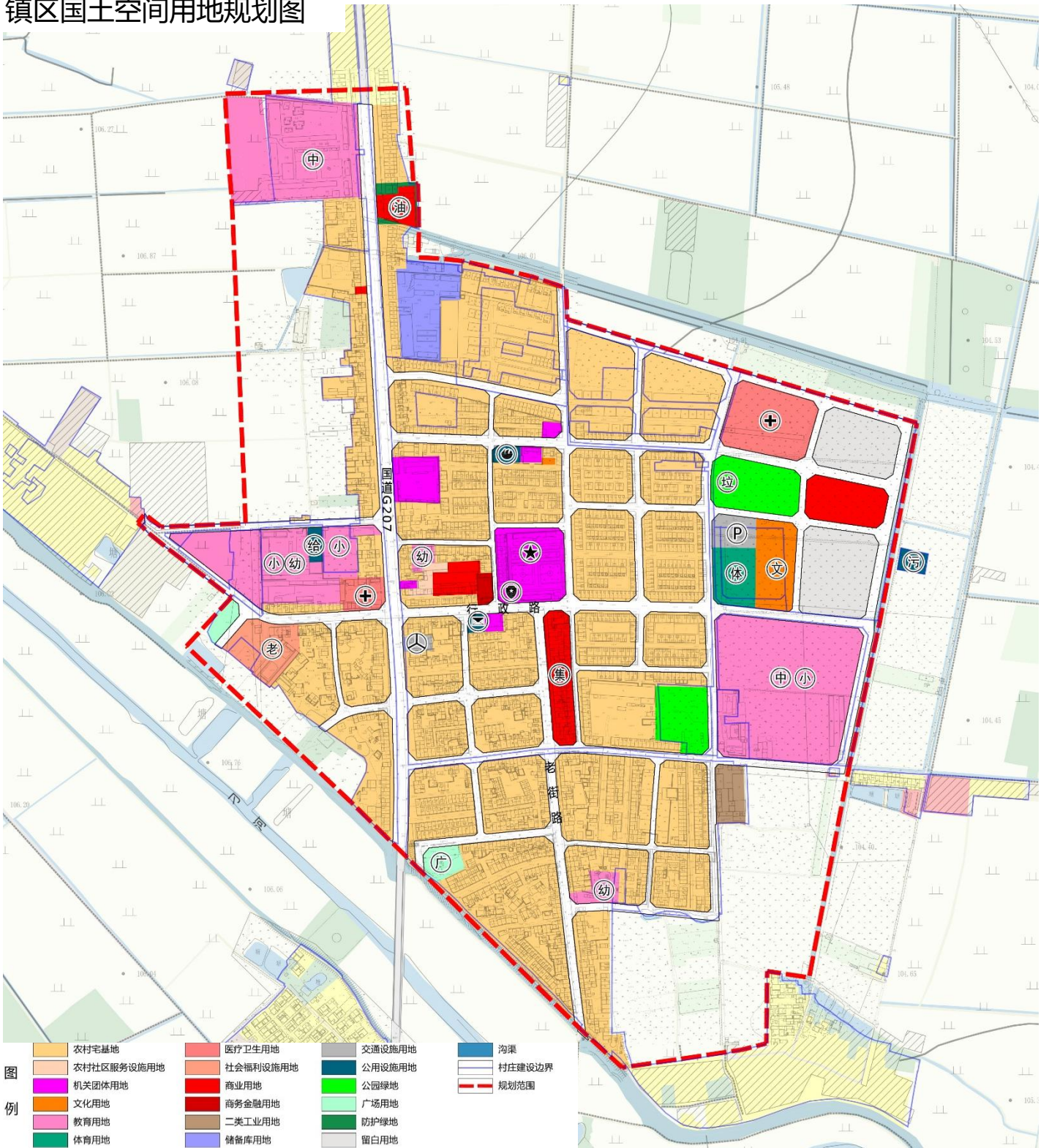


# 6 乡政府驻地规划布局

## 6.2 乡政府驻地用地布局规划

规划总面积约为135.12公顷。其中城镇开发边界面积为1.29公顷，村庄建设边界面积为107.61公顷，用地主要为居住用地，配套公共服务设施、商业服务业用地组成。与镇区现状用地对比，主要增加了商业用地、公服用地、基础设施用地、公共绿地等，完善相关配套设施。

镇区国土空间用地规划图



PART

7

## 近期建设与实施保障

---

7.1 近期建设项目库

7.2 实施保障

# 7 近期建设与实施保障

## 7.1 近期建设

衔接上位规划，对近期国土空间开发、保护、修复、整治项目及用地安排制定近期实施计划。统筹安排生态修复、土地整治、低效空间有机更新、产业发展类、基础设施类、公共服务设施类等工程项目。

### 制定重点建设项目安排表

| 项目类型    | 项目名称                        | 建设性质<br>(新建、<br>改扩建) | 建设年限      | 建设规模(公顷) | 分布位置    |
|---------|-----------------------------|----------------------|-----------|----------|---------|
| 生态类     | 刁河河道治理工程                    | 新建                   | 2021-2035 | --       | 龙堰乡中部区域 |
| 土地整治类   | 农村建设用地整理项目                  | 改建                   | 2021-2035 | 32.47    | 全域      |
|         | 农用地整治项目                     | 新建                   | 2021-2035 | 8.45     | 全域      |
|         | 宜耕后备资源开发项目                  | 改建                   | 2021-2030 | 2.35     | 全域      |
| 交通类     | G207 线镇平邓州交界李官至湖北魏集段公路      | 改扩建                  | 2024-2026 | --       | 龙堰乡     |
|         | G328 线唐坡至孟楼段公路改建工程          | 改扩建                  | 2025-2035 | --       | 龙堰乡     |
|         | S240 线镇平邓州交界马庄至都司镇闵桥段公路改建工程 | 改扩建                  | 2025-2035 | --       | 龙堰乡     |
|         | 国道 328 线邓州安众至唐坡段公路改建工程      | 新建                   | 2025-2035 | --       | 龙堰乡     |
|         | 邓州市浩吉铁路邓州西站连接线新建工程          | 新建                   | 2025-2035 | --       | 龙堰乡     |
|         | 河南“十四五”公路发展规划               | 改扩建                  | 2025-2035 | --       | 全域      |
|         | 村村通项目                       | 改扩建                  | 2025-2035 | --       | 全域      |
| 公共服务设施类 | 九年一贯制实验学校                   | 新建                   | 2025-2035 | 6.06     | 乡驻地     |
|         | 文化活动中心                      | 新建                   | 2025-2035 | 1.15     | 乡驻地     |
|         | 体育中心                        | 新建                   | 2025-2035 | 0.8      | 乡驻地     |
|         | 卫生院                         | 新建                   | 2025-2035 | 1.82     | 乡驻地     |
|         | 敬老院                         | 改扩建                  | 2025-2035 | 1.06     | 乡驻地     |
|         | 村庄文化广场                      | 改扩建                  | 2025-2035 | --       | 乡驻地     |
|         | 农村生活污水处理设施                  | 新建                   | 2025-2035 | 22个      | 乡域      |
| 基础设施类   | 全域污水治理及配网工程                 | 新建                   | 2025-2035 | --       | 乡域      |
|         | 龙堰乡天然气门站、综合站                | 新建                   | 2025-2035 | 1.4      | 龙堰乡     |
|         | 乡村物流体系建设                    | 新建                   | 2025-2035 | --       | 乡域      |
|         | 牧原集团新型环保智能生猪养殖及屠宰加工项目       | 新建                   | 2025-2028 | --       | 龙堰乡     |
| 产业发展类   | 农副产品加工产业园                   | 新建                   | 2025-2028 | 3.95     | 龙堰乡刁河店村 |
|         | 河南省“十四五”引丹灌区续建配套与现代化改造工程    | 改扩建                  | 2021-2027 | 5.19     | 龙堰乡     |
| 水利类     | 刁河河道治理工程                    | 新建                   | 2021-2027 | --       | 龙堰乡     |
|         | 燃气高压管线                      | 新建                   | 2021-2027 | --       | 龙堰乡     |
| 能源类     | 中煤邓州2×1000MW 机组工程           | 新建                   | 2025-2030 | 72.00    | 龙堰乡     |
| 环保类     | 邓州市全域污水治理及配套管网工程            | 新建                   | 2024-2026 | --       | 龙堰乡     |
| 其他类     | 近期城镇开发边界内城市更新项目             | 新建                   | 2021-2030 | --       | 龙堰乡     |

# 7 近期建设与实施保障

## 7.2 实施保障

### 1. 明确规划实施责任

全面落实邓州市国土空间总体规划在龙堰乡的发展定位、主要控制指标，在乡人民政府层面保障乡镇规划有序实施，不得突破规划确定的约束性指标和刚性管控要求。

### 2. 完善规划编制实施机制

加强建设用地开发的项目选址论证，建立可持续的规划编制单位长期服务机制，高质量地按需有序编制各类详细规划。

### 3. 加强社会监督机制

鼓励公众积极参与规划的实施和监督。充分利用各种媒介向社会公布和宣传乡镇规划，建立规划宣传和交流互动机制，促进规划能用、好用、管用。

### 4. 健全国土空间用途管制

以国土空间规划“一张图”实施监督信息系统为支撑，完善规划全生命周期管理。由邓州市自然资源和规划局主管部门会同有关部门对各类管控线、约束性指标等管控要求的落实情况进行监督检查。

